



DZIENNIK URZĘDOWY

WOJEWÓDZTWA MAZOWIECKIEGO

Warszawa, dnia 19 kwietnia 2018 r.

Poz. 4412

UCHWAŁA NR 301/LIV/2018 RADY GMINY W LUBOWIDZU

z dnia 20 marca 2018 r.

w sprawie uchwalenia miejscowego planu zagospodarowania przestrzennego części miejscowości Mleczkówka, gmina Lubowidz.

Na podstawie art. 18 ust. 2 pkt 5 ustawy z dnia 8 marca 1990 r. o samorządzie gminnym (Dz. U. z 2017 r. poz. 1875, 2232, z 2018 r. poz. 130) oraz art. 20 ust. 1 ustawy z dnia 27 marca 2003 r. o planowaniu i zagospodarowaniu przestrzennym (Dz. U. z 2017 r. poz. 1073, 1566) uchwały Nr 223/XL/2017 Rady Gminy w Lubowidzu z dnia 17 maja 2017 r. w sprawie: przystąpienia do sporządzenia miejscowego planu zagospodarowania przestrzennego części miejscowości Mleczkówka, gmina Lubowidz, zmienionej Uchwałą Nr 266/XLVIII/2017 Rady Gminy w Lubowidzu z dnia 14 listopada 2017 r. w sprawie: zmiany uchwały w sprawie przystąpienia do sporządzenia miejscowego planu zagospodarowania przestrzennego części miejscowości Mleczkówka, gmina Lubowidz, po stwierdzeniu, że nie narusza on ustaleń Studium uwarunkowań i kierunków zagospodarowania przestrzennego gminy Lubowidz, uchwalonego uchwałą Rady Gminy w Lubowidzu Nr 106/XXIII/2000 z dnia 8 grudnia 2000 r., zmienionego uchwałą Rady Gminy w Lubowidzu Nr 104/XVIII/2008 z dnia 16 grudnia 2008 r. oraz uchwałą Rady Gminy w Lubowidzu Nr 194/XXXVI/2017 z dnia 22 lutego 2017 r., Rada Gminy w Lubowidzu uchwała, co następuje:

Rozdział 1. Przepisy ogólne

§ 1. 1. Uchwała się miejscowy plan zagospodarowania przestrzennego części miejscowości Mleczkówka, gmina Lubowidz, zwany dalej „planem”.

2. Planem objęto obszar, którego granice przedstawia rysunek planu w skali 1:1000, stanowiący załącznik nr 1 do niniejszej uchwały.

3. Integralną częścią uchwały jest rysunek planu miejscowego w skali 1:1000, stanowiący załącznik nr 1 do uchwały.

4. Rozstrzygnięcie o sposobie rozpatrzenia uwag do projektu planu, stanowi załącznik nr 2 do uchwały.

5. Rozstrzygnięcie o sposobie realizacji zapisanych w planie inwestycji z zakresu infrastruktury technicznej, należących do zadań własnych gminy oraz zasadach ich finansowania, zgodnie z przepisami o finansach publicznych, stanowi załącznik nr 3 do uchwały.

6. Na rysunku planu obowiązującymi ustaleniami są oznaczenia graficzne będące obowiązującymi ustaleniami planu, do których należą:

- 1) granice administracyjne gminy;
- 2) granice obszaru objętego planem miejscowym;
- 3) linie rozgraniczające tereny o różnym przeznaczeniu lub różnych zasadach zagospodarowania;
- 4) nieprzekraczalne linie zabudowy;

- 5) przeznaczenie terenu oznaczone symbolem literowym;
- 6) nieruchome zabytki archeologiczne – strefa ochrony OW;
- 7) obiekty ujęte w Gminnej Ewidencji Zabytków;
- 8) budynki ujęte w Gminnej Ewidencji Zabytków;
- 9) wymiarowanie;
- 10) napowietrzne linie elektroenergetyczne średniego napięcia wraz ze strefą oddziaływania.

7. Obszar objęty planem położony jest w granicach Obszaru Chronionego Krajobrazu Międzyrzecze Skrzy i Wkry oraz w zasięgu Głównego Zbiornika Wód Podziemnych Nr 215 „Subniecka Warszawska”.

§ 2. Ilekroć w uchwale jest mowa o:

- 1) **rysunku planu** – należy przez to rozumieć część graficzną planu stanowiącą załącznik nr 1 do uchwały;
- 2) **przepisach odrębnych** – należy przez to rozumieć ustawy, akty wykonawcze oraz inne akty normatywne;
- 3) **terenie** – należy przez to rozumieć część obszaru o określonym rodzaju przeznaczenia wyznaczoną na rysunku planu liniami rozgraniczającymi;
- 4) **symbolu terenu** – należy przez to rozumieć oznaczenie poszczególnych terenów wydzielonych liniami rozgraniczającymi, składające się z cyfry i dużej litery, zgodnie z oznaczeniami na rysunku planu;
- 5) **liniach rozgraniczających tereny o różnym przeznaczeniu lub różnych zasadach zagospodarowania** – należy przez to rozumieć linie wyznaczające podziały obszaru objętego planem na tereny o różnym przeznaczeniu, lub różnych zasadach zagospodarowania;
- 6) **nieprzekraczalnych liniach zabudowy** – należy przez to rozumieć linie wyznaczone na rysunku planu, poza którymi zakazuje się wprowadzać zabudowę, przy czym linie te nie dotyczą elementów architektonicznych: gzymsu, okapu dachu, balkonu, tarasu, zadaszenia nad wejściem, schodów zewnętrznych, pochylni.

Rozdział 2.

Ustalenia ogólne, dotyczące całego obszaru planu

§ 3. W granicach obszarów objętych planem wyznacza się tereny o przeznaczeniu:

- 1) **R** – tereny rolnicze;
- 2) **RM** – tereny zabudowy zagrodowej;
- 3) **MNU** – teren zabudowy mieszkaniowo-usługowej;
- 4) **U** – tereny zabudowy usługowej;
- 5) **UP** – tereny usług publicznych;
- 6) **ZL** – lasy;
- 7) **IT** – teren infrastruktury technicznej – stacja uzdatniania wody;
- 8) **KDG** – teren drogi publicznej głównej;
- 9) **KDL** – tereny dróg publicznych lokalnych;
- 10) **KDD** – tereny dróg publicznych dojazdowych;
- 11) **KDW** – tereny dróg wewnętrznych.

Rozdział 3.

Ustalenia szczegółowe

§ 4. Dla terenów oznaczonych na rysunku planu symbolami: **1R, 2R, 3R, 4R, 5R, 6R, 7R, 8R, 9R, 10R, 11R, 12R, 13R, 14R, 15R, 16R, 17R, 18R, 19R, 20R, 21R, 22R, 23R, 24R, 25R, 26R** ustala się:

- 1) przeznaczenie terenów – tereny rolnicze;
- 2) zasady ochrony i kształtowania ładu przestrzennego – nie ustala się;

- 3) zasady ochrony środowiska, przyrody i krajobrazu – zakazuje się lokalizacji przedsięwzięć mogących potencjalnie i zawsze znacząco oddziaływać na środowisko w rozumieniu przepisów odrębnych;
- 3a) zasady kształtowania krajobrazu – nie ustala się;
- 4) zasady ochrony dziedzictwa kulturowego i zabytków, w tym krajobrazów kulturowych, oraz dóbr kultury współczesnej:
 - a) ustala się ochronę nieruchomości zabytków archeologicznych zlokalizowanych w terenach 1R, 5R poprzez ustanowienie strefy ochrony OW, w granicach zgodnych z oznaczeniem na rysunku planu, w strefie ochrony zabytków archeologicznych należy postępować zgodnie z przepisami odrębnymi dotyczącymi ochrony zabytków,
 - b) w terenie oznaczonym symbolem 2R zlokalizowany jest obiekt ujęty w Gminnej Ewidencji Zabytków, w odniesieniu do którego nakazuje się postępować zgodnie z przepisami odrębnymi;
- 5) wymagania wynikające z potrzeb kształtowania przestrzeni publicznych – nie ustala się;
- 6) zasady kształtowania zabudowy oraz wskaźniki zagospodarowania terenu, maksymalna i minimalna intensywność zabudowy jako wskaźnik powierzchni całkowitej zabudowy w odniesieniu do powierzchni działki budowlanej, minimalny udział procentowy powierzchni biologicznie czynnej w odniesieniu do powierzchni działki budowlanej, maksymalna wysokość zabudowy, minimalna liczba miejsc do parkowania w tym miejsca przeznaczone na parkowanie pojazdów zaopatrzonych w kartę parkingową i sposób ich realizacji oraz linie zabudowy i gabaryty obiektów – dopuszcza się wyłącznie uprawy rolne;
- 7) granice i sposoby zagospodarowania terenów lub obiektów podlegających ochronie, na podstawie odrębnych przepisów, terenów górniczych, a także obszarów szczególnego zagrożenia powodzią, obszarów osuwania się mas ziemnych, krajobrazów priorytetowych określonych w audycie krajobrazowym oraz w planach zagospodarowania przestrzennego województwa – tereny oznaczone symbolami 1R, 2R, 3R, 4R, 5R, 6R, 7R, 8R, 9R, 10R, 11R, 12R, 13R, 14R, 15R, 16R, 17R, 18R, 19R, 20R, 21R, 22R, 23R, 24R, 25R, 26R położone są w granicach Obszaru Chronionego Krajobrazu Międzyrzecze Skrwy i Wkry, dla którego nakazuje się uwzględnić reżimy ochronne zgodnie z przepisami odrębnymi;
- 8) szczegółowe zasady i warunki scalania i podziału nieruchomości objętych planem miejscowym – nie ustala się;
- 9) szczególne warunki zagospodarowania terenów oraz ograniczenia w ich użytkowaniu, w tym zakaz zabudowy:
 - a) przez tereny oznaczone symbolami 2R, 3R, 4R, 6R, 12R, 17R, 19R, 20R przebiega napowietrzna linia elektroenergetyczna średniego napięcia wraz ze strefą oddziaływania, zgodnie z rysunkiem planu,
 - b) w obszarze strefy oddziaływania linii elektroenergetycznej średniego napięcia zagospodarowanie terenu należy realizować zgodnie z przepisami odrębnymi;
- 10) zasady modernizacji, rozbudowy i budowy systemów komunikacji i infrastruktury technicznej – zasady dostępu komunikacyjnego:
 - a) obsługa komunikacyjna terenów – poprzez istniejące drogi publiczne, projektowane lub istniejące drogi wewnętrzne, a także poprzez tereny przyległe,
 - b) w terenach oznaczonych symbolami 1R, 3R, 5R, 6R, 7R, 8R, 9R, 10R, 11R, 12R, 13R, 14R, 15R, 16R, 17R, 18R, 19R, 20R, 21R, 22R, 23R, 24R, 25R, 26R dopuszcza się budowę i przebudowę sieci uzbrojenia terenu zgodnie z przepisami odrębnymi o następujących parametrach:
 - sieć wodociągowa, zlokalizowana podziemnie o przekroju nie mniejszym niż \varnothing 32 mm,
 - sieć kanalizacji sanitarnej, zlokalizowana podziemnie o przekroju nie mniejszym niż \varnothing 60 mm,
 - sieć elektroenergetyczna napowietrzna lub kablowa 0,4-15kV;
- 11) sposób i termin tymczasowego zagospodarowania, urządzania i użytkowania terenów – nie ustala się;
- 12) stawki procentowe, na podstawie których ustala się opłatę, o której mowa w art. 36 ust. 4 ustawy o planowaniu i zagospodarowaniu przestrzennym – 1%.

§ 5. Dla terenów oznaczonych na rysunku planu symbolami: **1RM, 2RM, 3RM, 4RM, 5RM, 6RM, 7RM, 8RM, 9RM, 10RM, 11RM, 12RM, 13RM, 14RM, 15RM, 16RM, 17RM, 18RM, 19RM, 20RM, 21RM, 22RM, 23RM, 24RM, 25RM, 26RM, 27RM, 28RM, 29RM, 30RM, 31RM, 32RM, 33RM, 34RM, 35RM** ustala się:

- 1) przeznaczenie terenów – tereny zabudowy zagrodowej;
- 2) zasady ochrony i kształtowania ładu przestrzennego:
 - a) istniejące budynki do utrzymania z możliwością przebudowy, nadbudowy, zmiany sposobu użytkowania oraz rozbudowy,
 - b) dopuszcza się sytuowanie budynków w odległości 1,5 m od granicy z sąsiednią działką budowlaną uwzględniając przepisy odrębne;
- 3) zasady ochrony środowiska, przyrody i krajobrazu:
 - a) zakazuje się lokalizacji przedsięwzięć mogących potencjalnie i zawsze znacząco oddziaływać na środowisko w rozumieniu przepisów odrębnych,
 - b) ustala się zachowanie dopuszczalnego poziomu hałasu w środowisku jak dla terenów zabudowy zagrodowej;
- 3a) zasady kształtowania krajobrazu – nie ustala się;
- 4) zasady ochrony dziedzictwa kulturowego i zabytków, w tym krajobrazów kulturowych, oraz dóbr kultury współczesnej:
 - a) w terenie oznaczonym symbolem 13RM zlokalizowany jest obiekt ujęty w Gminnej Ewidencji Zabytków, w odniesieniu do którego nakazuje się postępować zgodnie z przepisami odrębnymi,
 - b) w terenie oznaczonym symbolem 13RM zlokalizowany jest budynek ujęty w Gminnej Ewidencji Zabytków, w odniesieniu do którego nakazuje się postępować zgodnie z przepisami odrębnymi;
- 5) wymagania wynikające z potrzeb kształtowania przestrzeni publicznych – nie ustala się;
- 6) zasady kształtowania zabudowy oraz wskaźniki zagospodarowania terenu, maksymalna i minimalna intensywność zabudowy jako wskaźnik powierzchni całkowitej zabudowy w odniesieniu do powierzchni działki budowlanej, minimalny udział procentowy powierzchni biologicznie czynnej w odniesieniu do powierzchni działki budowlanej, maksymalna wysokość zabudowy, minimalna liczba miejsc do parkowania w tym miejsca przeznaczone na parkowanie pojazdów zaopatrzonych w kartę parkingową i sposób ich realizacji oraz linie zabudowy i gabaryty obiektów:
 - a) maksymalna wysokość zabudowy – 12,0 m,
 - b) geometria dachu – układ jedno-, dwu- lub wielospadowy, nachylenie połaci dachu od 5° do 55°,
 - c) nieprzekraczalne linie zabudowy – zgodnie z rysunkiem planu,
 - d) dopuszcza się lokalizację budowli rolniczych – zgodnie z przepisami odrębnymi,
 - e) maksymalna wysokość budowli rolniczych – 25,0 m,
 - f) powierzchnia biologicznie czynna – minimum 60% powierzchni działki budowlanej,
 - g) wskaźnik powierzchni zabudowy w stosunku do powierzchni działki – max. 40%,
 - h) intensywność zabudowy od 0,01 do 0,7,
 - i) minimalna liczba miejsc do parkowania – 1 miejsce na 1 mieszkanie w granicach działki budowlanej,
 - j) sposób realizacji miejsc do parkowania – jako naziemne miejsca parkingowe lub w garażu wolnostojącym lub wbudowanym,
 - k) nie występuje potrzeba realizacji miejsc przeznaczonych na parkowanie pojazdów zaopatrzonych w kartę parkingową;
- 7) granice i sposoby zagospodarowania terenów lub obiektów podlegających ochronie, na podstawie odrębnych przepisów, terenów górniczych, a także obszarów szczególnego zagrożenia powodzią, obszarów osuwania się mas ziemnych, krajobrazów priorytetowych określonych w audycie krajobrazowym oraz

- w planach zagospodarowania przestrzennego województwa – tereny oznaczone symbolami 1RM, 2RM, 3RM, 4RM, 5RM, 6RM, 7RM, 8RM, 9RM, 10RM, 11RM, 12RM, 13RM, 14RM, 15RM, 16RM, 17RM, 18RM, 19RM, 20RM, 21RM, 22RM, 23RM, 24RM, 25RM, 26RM, 27RM, 28RM, 29RM, 30RM, 31RM, 32RM, 33RM, 34RM, 35RM położone są w granicach Obszaru Chronionego Krajobrazu Międzyrzecze Skrzy i Wkry, dla którego nakazuje się uwzględnić reżimy ochronne zgodnie z przepisami odrębnymi,
- 8) szczegółowe zasady i warunki scalania i podziału nieruchomości objętych planem miejscowym – nie ustala się;
- 9) szczególne warunki zagospodarowania terenów oraz ograniczenia w ich użytkowaniu, w tym zakaz zabudowy:
- a) tereny 11RM, 13RM, 18RM, 19RM, 20RM, 26RM, 29RM, 30RM graniczą z lasem – w przypadku lokalizacji zabudowy należy zachować odległości od ściany lasu zgodnie z przepisami odrębnymi,
 - b) przez tereny oznaczone symbolami 6RM, 12RM, 13RM, 25RM, 26RM, 27RM, 29RM przebiega napowietrzna linia elektroenergetyczna średniego napięcia wraz ze strefą oddziaływania, zgodnie z rysunkiem planu,
 - c) na terenie oznaczonym symbolem 10RM, zlokalizowana jest strefa oddziaływania od napowietrznej linii elektroenergetycznej średniego napięcia, zgodnie z rysunkiem planu,
 - d) w strefie oddziaływania napowietrznej linii elektroenergetycznej średniego napięcia zagospodarowanie terenu należy realizować zgodnie z przepisami odrębnymi;
- 10) zasady modernizacji, rozbudowy i budowy systemów komunikacji i infrastruktury technicznej:
- a) obsługa komunikacyjna terenów – poprzez istniejące drogi publiczne, projektowane lub istniejące drogi wewnętrzne, a także poprzez tereny przyległe,
 - b) zaopatrzenie w wodę:
 - z istniejącej lub projektowanej sieci wodociągowej, zlokalizowanej podziemnie o przekroju nie mniejszym niż \varnothing 32 mm,
 - z własnych ujęć wody,
 - c) odprowadzenie ścieków bytowych:
 - do istniejącej lub projektowanej sieci kanalizacji sanitarnej, zlokalizowanej podziemnie o przekroju nie mniejszym niż \varnothing 60 mm,
 - do szczelnych zbiorników bezodpływowych,
 - do przydomowych oczyszczalni ścieków zgodnie z przepisami odrębnymi,
 - d) odprowadzenie wód opadowych i roztopowych – do gruntu po uprzednim podczyszczeniu, zgodnie z przepisami odrębnymi,
 - e) zaopatrzenie w energię elektryczną – z istniejącej lub projektowanej sieci elektroenergetycznej napowietrznej lub kablowej 0,4-15kV,
 - f) zaopatrzenie w energię cieplną – ze źródeł indywidualnych,
 - g) zaopatrzenie w gaz – ze źródeł indywidualnych,
 - h) gospodarka odpadami stałymi – zgodnie z przepisami odrębnymi,
 - i) dopuszcza się budowę i przebudowę urządzeń infrastruktury technicznej zgodnie z przepisami odrębnymi;
- 11) sposób i termin tymczasowego zagospodarowania, urządzania i użytkowania terenów – nie ustala się;
- 12) stawki procentowe, na podstawie których ustala się opłatę, o której mowa w art. 36 ust. 4 ustawy o planowaniu i zagospodarowaniu przestrzennym – 30%.

§ 6. Dla terenu oznaczonego na rysunku planu symbolem: **1MNU** ustala się:

- 1) przeznaczenie terenu:

- a) teren zabudowy mieszkaniowo-usługowej,
 - b) funkcje mogą występować łącznie lub rozdzielnie;
- 2) zasady ochrony i kształtowania ładu przestrzennego:
- a) istniejące budynki do utrzymania z możliwością przebudowy, nadbudowy, zmiany sposobu użytkowania oraz rozbudowy,
 - b) dopuszcza się sytuowanie budynków w odległości 1,5 m od granicy z sąsiednią działką budowlaną uwzględniając przepisy odrębne,
 - c) dopuszcza się lokalizację obiektów małej architektury;
- 3) zasady ochrony środowiska, przyrody i krajobrazu:
- a) zakazuje się lokalizacji przedsięwzięć mogących potencjalnie i zawsze znacząco oddziaływać na środowisko w rozumieniu przepisów odrębnych,
 - b) zakazuje się lokalizacji zakładów o zwiększonym ryzyku lub dużym ryzyku wystąpienia poważnej awarii przemysłowej,
 - c) ustala się zachowanie dopuszczalnego poziomu hałasu w środowisku jak dla terenów mieszkaniowo-usługowych;
- 3a) zasady kształtowania krajobrazu – nie ustala się;
- 4) zasady ochrony dziedzictwa kulturowego i zabytków, w tym krajobrazów kulturowych, oraz dóbr kultury współczesnej – nie ustala się;
- 5) wymagania wynikające z potrzeb kształtowania przestrzeni publicznych – nie ustala się;
- 6) zasady kształtowania zabudowy oraz wskaźniki zagospodarowania terenu, maksymalna i minimalna intensywność zabudowy jako wskaźnik powierzchni całkowitej zabudowy w odniesieniu do powierzchni działki budowlanej, minimalny udział procentowy powierzchni biologicznie czynnej w odniesieniu do powierzchni działki budowlanej, maksymalna wysokość zabudowy, minimalna liczba miejsc do parkowania w tym miejsca przeznaczone na parkowanie pojazdów zaopatrzonych w kartę parkingową i sposób ich realizacji oraz linie zabudowy i gabaryty obiektów:
- a) maksymalna wysokość zabudowy – 12,0 m,
 - b) maksymalna wysokość obiektów małej architektury – 4,0 m,
 - c) geometria dachu – układ jedno-, dwu- lub wielospadowy, nachylenie połaci dachu od 5° do 55°,
 - d) nieprzekraczalna linia zabudowy – zgodnie z rysunkiem planu,
 - e) powierzchnia biologicznie czynna – minimum 40% powierzchni działki budowlanej,
 - f) wskaźnik powierzchni zabudowy w stosunku do powierzchni działki – max. 50%,
 - g) intensywność zabudowy od 0,01 do 0,7,
 - h) minimalna liczba miejsc do parkowania:
 - 1 miejsce na jedno mieszkanie,
 - 1 miejsce na każde 50,0 m² powierzchni obiektów usługowych,
- i) sposób realizacji miejsc do parkowania – jako naziemne miejsca parkingowe lub w garażu wolnostojącym lub wbudowanym,
- j) miejsca przeznaczone na parkowanie pojazdów zaopatrzonych w kartę parkingową – 1 miejsce na 5 miejsc do parkowania;
- 7) granice i sposoby zagospodarowania terenów lub obiektów podlegających ochronie, na podstawie odrębnych przepisów, terenów górniczych, a także obszarów szczególnego zagrożenia powodzią, obszarów osuwania się mas ziemnych, krajobrazów priorytetowych określonych w audycie krajobrazowym oraz w planach zagospodarowania przestrzennego województwa – teren oznaczony symbolem 1MNU położony

jest w granicach Obszaru Chronionego Krajobrazu Międzyrzecze Skrwy i Wkry, dla którego nakazuje się uwzględnić reżimy ochronne zgodnie z przepisami odrębnymi;

- 8) szczegółowe zasady i warunki scalania i podziału nieruchomości objętych planem miejscowym – nie ustala się;
- 9) szczególne warunki zagospodarowania terenów oraz ograniczenia w ich użytkowaniu, w tym zakaz zabudowy – nie ustala się;
- 10) zasady modernizacji, rozbudowy i budowy systemów komunikacji i infrastruktury technicznej:
 - a) obsługa komunikacyjna terenu oznaczonego symbolem 1MNU z drogi publicznej lokalnej oznaczonej symbolem 1KDL,
 - b) zaopatrzenie w wodę:
 - z istniejącej lub projektowanej sieci wodociągowej, zlokalizowanej podziemnie o przekroju nie mniejszym niż \varnothing 32 mm,
 - z własnych ujęć wody,
 - c) odprowadzenie ścieków bytowych:
 - do istniejącej lub projektowanej sieci kanalizacji sanitarnej, zlokalizowanej podziemnie o przekroju nie mniejszym niż \varnothing 60 mm,
 - do szczelnych zbiorników bezodpływowych,
 - do przydomowych oczyszczalni ścieków zgodnie z przepisami odrębnymi,
 - d) odprowadzenie wód opadowych i roztopowych – do gruntu po uprzednim podczyszczeniu, zgodnie z przepisami odrębnymi,
 - e) zaopatrzenie w energię elektryczną – z istniejącej lub projektowanej sieci elektroenergetycznej napowietrznej lub kablowej 0,4-15kV,
 - f) zaopatrzenie w energię ciepłą – ze źródeł indywidualnych,
 - g) zaopatrzenie w gaz – ze źródeł indywidualnych,
 - h) gospodarka odpadami stałymi – zgodnie z przepisami odrębnymi,
 - i) dopuszcza się budowę i przebudowę urządzeń infrastruktury technicznej zgodnie z przepisami odrębnymi;
- 11) sposób i termin tymczasowego zagospodarowania, urządzania i użytkowania terenów – nie ustala się;
- 12) stawki procentowe, na podstawie których ustala się opłatę, o której mowa w art. 36 ust. 4 ustawy o planowaniu i zagospodarowaniu przestrzennym – 30%.

§ 7. Dla terenów oznaczonych na rysunku planu symbolami: **1U, 2U, 3U** ustala się:

- 1) przeznaczenie terenów – tereny zabudowy usługowej;
- 2) zasady ochrony i kształtowania ładu przestrzennego:
 - a) dopuszcza się sytuowanie budynków w odległości 1,5 m od granicy z sąsiednią działką budowlaną uwzględniając przepisy odrębne,
 - b) dopuszcza się lokalizację obiektów małej architektury;
- 3) zasady ochrony środowiska, przyrody i krajobrazu:
 - a) zakazuje się lokalizacji przedsięwzięć mogących potencjalnie i zawsze znacząco oddziaływać na środowisko w rozumieniu przepisów odrębnych,
 - b) zakazuje się lokalizacji zakładów o zwiększonym ryzyku lub dużym ryzyku wystąpienia poważnej awarii przemysłowej;
- 3a) zasady kształtowania krajobrazu – nie ustala się;

- 4) zasady ochrony dziedzictwa kulturowego i zabytków, w tym krajobrazów kulturowych, oraz dóbr kultury współczesnej – nie ustala się;
- 5) wymagania wynikające z potrzeb kształtowania przestrzeni publicznych – nie ustala się;
- 6) zasady kształtowania zabudowy oraz wskaźniki zagospodarowania terenu, maksymalna i minimalna intensywność zabudowy jako wskaźnik powierzchni całkowitej zabudowy w odniesieniu do powierzchni działki budowlanej, minimalny udział procentowy powierzchni biologicznie czynnej w odniesieniu do powierzchni działki budowlanej, maksymalna wysokość zabudowy, minimalna liczba miejsc do parkowania w tym miejsca przeznaczone na parkowanie pojazdów zaopatrzonych w kartę parkingową i sposób ich realizacji oraz linie zabudowy i gabaryty obiektów:
 - a) maksymalna wysokość zabudowy – 12,0 m,
 - b) maksymalna wysokość obiektów małej architektury – 4,0 m,
 - c) geometria dachu – układ jedno-, dwu- lub wielospadowy, nachylenie połaci dachu od 5° do 55°,
 - d) nieprzekraczalne linie zabudowy – zgodnie z rysunkiem planu,
 - e) powierzchnia biologicznie czynna – minimum 40% powierzchni działki budowlanej,
 - f) wskaźnik powierzchni zabudowy w stosunku do powierzchni działki – max. 50%,
 - g) intensywność zabudowy od 0,01 do 0,7,
 - h) minimalna liczba miejsc do parkowania – 1 miejsce na każde 50,0 m² powierzchni obiektów usługowych,
 - i) sposób realizacji miejsc do parkowania – jako naziemne miejsca parkingowe lub w garażu wolnostojącym lub wbudowanym,
 - j) miejsca przeznaczone na parkowanie pojazdów zaopatrzonych w kartę parkingową – 1 miejsce na 5 miejsc do parkowania;
- 7) granice i sposoby zagospodarowania terenów lub obiektów podlegających ochronie, na podstawie odrębnych przepisów, terenów górniczych, a także obszarów szczególnego zagrożenia powodzią, obszarów osuwania się mas ziemnych, krajobrazów priorytetowych określonych w audycie krajobrazowym oraz w planach zagospodarowania przestrzennego województwa – tereny oznaczone symbolami 1U, 2U, 3U położone są w granicach Obszaru Chronionego Krajobrazu Międzyrzecze Skrzywy i Wkry, dla którego nakazuje się uwzględnić reżimy ochronne zgodnie z przepisami odrębnymi;
- 8) szczegółowe zasady i warunki scalania i podziału nieruchomości objętych planem miejscowym – nie ustala się;
- 9) szczególne warunki zagospodarowania terenów oraz ograniczenia w ich użytkowaniu, w tym zakaz zabudowy:
 - a) przez teren oznaczony symbolem 1U przebiega napowietrzna linia elektroenergetyczna średniego napięcia wraz ze strefą oddziaływania, zgodnie z rysunkiem planu,
 - b) w strefie oddziaływania napowietrznej linii elektroenergetycznej średniego napięcia zagospodarowanie terenu należy realizować zgodnie z przepisami odrębnymi;
- 10) zasady modernizacji, rozbudowy i budowy systemów komunikacji i infrastruktury technicznej:
 - a) obsługa komunikacyjna:
 - terenu oznaczonego symbolem 1U z drogi publicznej głównej oznaczonej symbolem 1KDG oraz z drogi publicznej lokalnej oznaczonej symbolem 1KDL,
 - terenów oznaczonych symbolami 2U, 3U z drogi publicznej lokalnej oznaczonej symbolem 2KDL,
 - b) zaopatrzenie w wodę:
 - z istniejącej lub projektowanej sieci wodociągowej, zlokalizowanej podziemnie o przekroju nie mniejszym niż Ø 32 mm,
 - z własnych ujęć wody,

c) odprowadzenie ścieków bytowych:

- do istniejącej lub projektowanej sieci kanalizacji sanitarnej, zlokalizowanej podziemnie o przekroju nie mniejszym niż \varnothing 60 mm,
- do szczelnych zbiorników bezodpływowych,
- do przydomowych oczyszczalni ścieków zgodnie z przepisami odrębnymi,

d) odprowadzenie wód opadowych i roztopowych – do gruntu po uprzednim podczyszczeniu, zgodnie z przepisami odrębnymi,

e) zaopatrzenie w energię elektryczną – z istniejącej lub projektowanej sieci elektroenergetycznej napowietrznej lub kablowej 0,4-15kV,

f) zaopatrzenie w energię ciepłą – ze źródeł indywidualnych,

g) zaopatrzenie w gaz – ze źródeł indywidualnych,

h) gospodarka odpadami stałymi – zgodnie z przepisami odrębnymi,

i) dopuszcza się budowę i przebudowę urządzeń infrastruktury technicznej zgodnie z przepisami odrębnymi;

11) sposób i termin tymczasowego zagospodarowania, urządzania i użytkowania terenów – nie ustala się;

12) stawki procentowe, na podstawie których ustala się opłatę, o której mowa w art. 36 ust. 4 ustawy o planowaniu i zagospodarowaniu przestrzennym – 30%.

§ 8. Dla terenów oznaczonych na rysunku planu symbolami: **1UP, 2UP** ustala się:

1) przeznaczenie terenów – tereny usług publicznych;

2) zasady ochrony i kształtowania ładu przestrzennego:

a) istniejące budynki do utrzymania z możliwością przebudowy, nadbudowy, zmiany sposobu użytkowania oraz rozbudowy,

b) dopuszcza się sytuowanie budynków w odległości 1,5 m od granicy z sąsiednią działką budowlaną uwzględniając przepisy odrębne,

c) dopuszcza się lokalizację obiektów małej architektury;

3) zasady ochrony środowiska, przyrody i krajobrazu:

a) zakazuje się lokalizacji przedsięwzięć mogących potencjalnie i zawsze znacząco oddziaływać na środowisko w rozumieniu przepisów odrębnych,

b) zakazuje się lokalizacji zakładów o zwiększonym ryzyku lub dużym ryzyku wystąpienia poważnej awarii przemysłowej;

3a) zasady kształtowania krajobrazu – nie ustala się;

4) zasady ochrony dziedzictwa kulturowego i zabytków, w tym krajobrazów kulturowych, oraz dóbr kultury współczesnej – nie ustala się;

5) wymagania wynikające z potrzeb kształtowania przestrzeni publicznych – nie ustala się;

6) zasady kształtowania zabudowy oraz wskaźniki zagospodarowania terenu, maksymalna i minimalna intensywność zabudowy jako wskaźnik powierzchni całkowitej zabudowy w odniesieniu do powierzchni działki budowlanej, minimalny udział procentowy powierzchni biologicznie czynnej w odniesieniu do powierzchni działki budowlanej, maksymalna wysokość zabudowy, minimalna liczba miejsc do parkowania w tym miejsca przeznaczone na parkowanie pojazdów zaopatrzonych w kartę parkingową i sposób ich realizacji oraz linie zabudowy i gabaryty obiektów:

a) maksymalna wysokość zabudowy – 12,0 m,

b) maksymalna wysokość obiektów małej architektury – 4,0 m,

c) geometria dachu – układ jedno-, dwu- lub wielospadowy, nachylenie połaci dachu od 5° do 55°,

d) nieprzekraczalne linie zabudowy – zgodnie z rysunkiem planu,

- e) powierzchnia biologicznie czynna – minimum 40% powierzchni działki budowlanej,
 - f) wskaźnik powierzchni zabudowy w stosunku do powierzchni działki – max. 50%,
 - g) intensywność zabudowy od 0,01 do 0,7,
 - h) minimalna liczba miejsc do parkowania – 1 miejsce na każde 50,0 m² powierzchni obiektów usługowych,
 - i) sposób realizacji miejsc do parkowania – jako naziemne miejsca parkingowe lub w garażu wolnostojącym lub wbudowanym,
 - j) miejsca przeznaczone na parkowanie pojazdów zaopatrzonych w kartę parkingową – 1 miejsce na 5 miejsc do parkowania;
- 7) granice i sposoby zagospodarowania terenów lub obiektów podlegających ochronie, na podstawie odrębnych przepisów, terenów górniczych, a także obszarów szczególnego zagrożenia powodzią, obszarów osuwania się mas ziemnych, krajobrazów priorytetowych określonych w audycie krajobrazowym oraz w planach zagospodarowania przestrzennego województwa – tereny oznaczone symbolami 1UP, 2UP położone są w granicach Obszaru Chronionego Krajobrazu Międzyrzecze Skrwy i Wkry, dla którego nakazuje się uwzględnić reżimy ochronne zgodnie z przepisami odrębnymi;
- 8) szczegółowe zasady i warunki scalania i podziału nieruchomości objętych planem miejscowym – nie ustala się;
- 9) szczególne warunki zagospodarowania terenów oraz ograniczenia w ich użytkowaniu, w tym zakaz zabudowy:
- a) przez teren oznaczony symbolem 1UP przebiega napowietrzna linia elektroenergetyczna średniego napięcia wraz ze strefą oddziaływania, zgodnie z rysunkiem planu,
 - b) w strefie oddziaływania napowietrznej linii elektroenergetycznej średniego napięcia zagospodarowanie terenu należy realizować zgodnie z przepisami odrębnymi;
- 10) zasady modernizacji, rozbudowy i budowy systemów komunikacji i infrastruktury technicznej:
- a) obsługa komunikacyjna terenów oznaczonych symbolami 1UP, 2UP z drogi publicznej lokalnej oznaczonej symbolem 2KDL,
 - b) zaopatrzenie w wodę:
 - z istniejącej lub projektowanej sieci wodociągowej, zlokalizowanej podziemnie o przekroju nie mniejszym niż Ø 32 mm,
 - z własnych ujęć wody,
 - c) odprowadzenie ścieków bytowych:
 - do istniejącej lub projektowanej sieci kanalizacji sanitarnej, zlokalizowanej podziemnie o przekroju nie mniejszym niż Ø 60 mm,
 - do szczelnych zbiorników bezodpływowych,
 - do przydomowych oczyszczalni ścieków zgodnie z przepisami odrębnymi,
 - d) odprowadzenie wód opadowych i roztopowych – do gruntu po uprzednim podczyszczeniu, zgodnie z przepisami odrębnymi,
 - e) zaopatrzenie w energię elektryczną – z istniejącej lub projektowanej sieci elektroenergetycznej napowietrznej lub kablowej 0,4-15kV,
 - f) zaopatrzenie w energię ciepłą – ze źródeł indywidualnych,
 - g) zaopatrzenie w gaz – ze źródeł indywidualnych,
 - h) gospodarka odpadami stałymi – zgodnie z przepisami odrębnymi,
 - i) dopuszcza się budowę i przebudowę urządzeń infrastruktury technicznej zgodnie z przepisami odrębnymi;

- 11) sposób i termin tymczasowego zagospodarowania, urządzania i użytkowania terenów – nie ustala się;
- 12) stawki procentowe, na podstawie których ustala się opłatę, o której mowa w art. 36 ust. 4 ustawy o planowaniu i zagospodarowaniu przestrzennym – 30%.

§ 9. Dla terenów oznaczonych na rysunku planu symbolami: **1ZL, 2ZL, 3ZL, 4ZL, 5ZL, 6ZL, 7ZL, 8ZL, 9ZL, 10ZL, 11ZL, 12ZL, 13ZL, 14ZL, 15ZL, 16ZL, 17ZL, 18ZL, 19ZL, 20ZL, 21ZL, 22ZL** ustala się:

- 1) przeznaczenie terenów – lasy;
- 2) zasady ochrony i kształtowania ładu przestrzennego – nie ustala się;
- 3) zasady ochrony środowiska, przyrody i krajobrazu – nie ustala się;
- 3a) zasady kształtowania krajobrazu – nie ustala się;
- 4) zasady ochrony dziedzictwa kulturowego i zabytków, w tym krajobrazów kulturowych, oraz dóbr kultury współczesnej – nie ustala się;
- 5) wymagania wynikające z potrzeb kształtowania przestrzeni publicznych – nie ustala się;
- 6) zasady kształtowania zabudowy oraz wskaźniki zagospodarowania terenu, maksymalna i minimalna intensywność zabudowy jako wskaźnik powierzchni całkowitej zabudowy w odniesieniu do powierzchni działki budowlanej, minimalny udział procentowy powierzchni biologicznie czynnej w odniesieniu do powierzchni działki budowlanej, maksymalna wysokość zabudowy, minimalna liczba miejsc do parkowania w tym miejsca przeznaczone na parkowanie pojazdów zaopatrzonych w kartę parkingową i sposób ich realizacji oraz linie zabudowy i gabaryty obiektów – nie ustala się;
- 7) granice i sposoby zagospodarowania terenów lub obiektów podlegających ochronie, na podstawie odrębnych przepisów, terenów górniczych, a także obszarów szczególnego zagrożenia powodzią, obszarów osuwania się mas ziemnych, krajobrazów priorytetowych określonych w audycie krajobrazowym oraz w planach zagospodarowania przestrzennego województwa – tereny oznaczone symbolami 1ZL, 2ZL, 3ZL, 4ZL, 5ZL, 6ZL, 7ZL, 8ZL, 9ZL, 10ZL, 11ZL, 12ZL, 13ZL, 14ZL, 15ZL, 16ZL, 17ZL, 18ZL, 19ZL, 20ZL, 21ZL,
22ZL położone są w granicach Obszaru Chronionego Krajobrazu Międzyrzecze Skrwy i Wkry, dla którego nakazuje się uwzględnić reżimy ochronne zgodnie z przepisami odrębnymi;
- 8) szczegółowe zasady i warunki scalania i podziału nieruchomości objętych planem miejscowym – nie ustala się;
- 9) szczególne warunki zagospodarowania terenów oraz ograniczenia w ich użytkowaniu, w tym zakaz zabudowy:
 - a) w terenach oznaczonych symbolami 1ZL, 2ZL, 3ZL, 4ZL, 5ZL, 6ZL, 7ZL, 8ZL, 9ZL, 10ZL, 11ZL, 12ZL, 13ZL, 14ZL, 15ZL, 16ZL, 17ZL, 18ZL, 19ZL, 20ZL, 21ZL, 22ZL obowiązuje zakaz zabudowy,
 - b) przez tereny oznaczone symbolami 7ZL, 8ZL przebiega napowietrzna linia elektroenergetyczna średniego napięcia wraz ze strefą oddziaływania, zgodnie z rysunkiem planu,
 - c) w strefie oddziaływania napowietrznej linii elektroenergetycznej średniego napięcia zagospodarowanie terenu należy realizować zgodnie z przepisami odrębnymi;
- 10) zasady modernizacji, rozbudowy i budowy systemów komunikacji i infrastruktury technicznej – zasady dostępu komunikacyjnego – poprzez istniejące drogi publiczne oraz projektowane lub istniejące drogi wewnętrzne, a także poprzez tereny przyległe;
- 11) sposób i termin tymczasowego zagospodarowania, urządzania i użytkowania terenów – nie ustala się;
- 12) stawki procentowe, na podstawie których ustala się opłatę, o której mowa w art. 36 ust. 4 ustawy o planowaniu i zagospodarowaniu przestrzennym – 1%.

§ 10. Dla terenu oznaczonego na rysunku planu symbolem **1IT** ustala się:

- 1) przeznaczenie terenu – teren infrastruktury technicznej – stacja uzdatniania wody;
- 2) zasady ochrony i kształtowania ładu przestrzennego:
 - a) istniejące budynki do utrzymania z możliwością przebudowy, nadbudowy, zmiany sposobu użytkowania,

- b) dopuszcza się sytuowanie budynków w odległości 1,5 m od granicy z sąsiednią działką budowlaną uwzględniając przepisy odrębne;
- 3) zasady ochrony środowiska, przyrody i krajobrazu kulturowego – nie ustala się;
- 3a) zasady kształtowania krajobrazu – nie ustala się;
- 4) zasady ochrony dziedzictwa kulturowego i zabytków, w tym krajobrazów kulturowych, oraz dóbr kultury współczesnej – nie ustala się;
- 5) wymagania wynikające z potrzeb kształtowania przestrzeni publicznych – nie ustala się;
- 6) zasady kształtowania zabudowy oraz wskaźniki zagospodarowania terenu, maksymalna i minimalna intensywność zabudowy jako wskaźnik powierzchni całkowitej zabudowy w odniesieniu do powierzchni działki budowlanej, minimalny udział procentowy powierzchni biologicznie czynnej w odniesieniu do powierzchni działki budowlanej, maksymalna wysokość zabudowy, minimalna liczba miejsc do parkowania w tym miejsca przeznaczone na parkowanie pojazdów zaopatrzonych w kartę parkingową i sposób ich realizacji oraz linie zabudowy i gabaryty obiektów:
- a) maksymalna wysokość zabudowy – do 6,0 m,
- b) geometria dachu – płaski, układ jedno-, dwuspadowy, nachylenie połaci dachu do 55°,
- c) nieprzekraczalne linie zabudowy – zgodnie z rysunkiem planu,
- d) powierzchnia biologicznie czynna – minimum 30% powierzchni działki budowlanej,
- e) wskaźnik powierzchni zabudowy w stosunku do powierzchni działki – max. 10%,
- f) maksymalna i minimalna intensywność zabudowy od 0,01 do 0,2,
- g) minimalna liczba miejsc do parkowania – 1 miejsce na każde 100,0 m² powierzchni obiektów usługowych,
- h) sposób realizacji miejsc do parkowania – jako naziemne miejsca parkingowe lub w garażu wolnostojącym lub wbudowanym,
- i) nie występuje potrzeba realizacji miejsc przeznaczonych na parkowanie pojazdów zaopatrzonych w kartę parkingową;
- 7) granice i sposoby zagospodarowania terenów lub obiektów podlegających ochronie, na podstawie odrębnych przepisów, terenów górniczych, a także obszarów szczególnego zagrożenia powodzią, obszarów osuwania się mas ziemnych, krajobrazów priorytetowych określonych w audycie krajobrazowym oraz w planach zagospodarowania przestrzennego województwa – teren oznaczony symbolem 1IT położony jest w granicach Obszaru Chronionego Krajobrazu Międzyrzecze Skrwy i Wkry, dla którego nakazuje się uwzględnić reżimy ochronne zgodnie z przepisami odrębnymi;
- 8) szczegółowe zasady i warunki scalania i podziału nieruchomości objętych planem miejscowym – nie ustala się;
- 9) szczególne warunki zagospodarowania terenów oraz ograniczenia w ich użytkowaniu, w tym zakaz zabudowy – teren 1IT graniczy z lasem – w przypadku lokalizacji zabudowy należy zachować odległości od ściany lasu zgodnie z przepisami odrębnymi;
- 10) zasady modernizacji, rozbudowy i budowy systemów komunikacji i infrastruktury technicznej:
- a) obsługa komunikacyjna terenu oznaczonego symbolem 1IT z drogi publicznej lokalnej oznaczonej symbolem 2KDL,
- b) zaopatrzenie w wodę:
- z istniejącej lub projektowanej sieci wodociągowej, zlokalizowanej podziemnie o przekroju nie mniejszym niż Ø 32 mm,
 - z własnych ujęć wody,
- c) odprowadzenie ścieków bytowych:

- do istniejącej lub projektowanej sieci kanalizacji sanitarnej, zlokalizowanej podziemnie o przekroju nie mniejszym niż \varnothing 60 mm,
 - do szczelnych zbiorników bezodpływowych,
 - do przydomowych oczyszczalni ścieków zgodnie z przepisami odrębnymi,
- d) odprowadzenie wód opadowych i roztopowych – do gruntu po uprzednim podczyszczeniu, zgodnie z przepisami odrębnymi,
- e) zaopatrzenie w energię elektryczną – z istniejącej lub projektowanej sieci elektroenergetycznej napowietrznej lub kablowej 0,4-15kV,
- f) zaopatrzenie w energię ciepłą – ze źródeł indywidualnych,
- g) zaopatrzenie w gaz – ze źródeł indywidualnych,
- h) gospodarka odpadami stałymi – zgodnie z przepisami odrębnymi,
- i) dopuszcza się budowę i przebudowę urządzeń infrastruktury technicznej zgodnie z przepisami odrębnymi;
- 11) sposób i termin tymczasowego zagospodarowania, urządzania i użytkowania terenów – nie ustala się;
- 12) stawki procentowe, na podstawie których ustala się opłatę, o której mowa w art. 36 ust. 4 ustawy o planowaniu i zagospodarowaniu przestrzennym – 1%.

§ 11. Dla terenu oznaczonego na rysunku planu symbolem: **1KDG** ustala się:

- 1) przeznaczenie terenu – teren drogi publicznej głównej;
- 2) zasady ochrony i kształtowania ładu przestrzennego:
- a) w liniach rozgraniczających dróg dopuszcza się lokalizację przystanków oraz zatok autobusowych,
 - b) dopuszcza się budowę i przebudowę urządzeń infrastruktury technicznej zgodnie z przepisami odrębnymi;
- 2) zasady ochrony środowiska, przyrody i krajobrazu – nie ustala się;
- 3a) zasady kształtowania krajobrazu – nie ustala się;
- 4) zasady ochrony dziedzictwa kulturowego i zabytków, w tym krajobrazów kulturowych, oraz dóbr kultury współczesnej – nie ustala się;
- 5) wymagania wynikające z potrzeb kształtowania przestrzeni publicznych – nie ustala się;
- 6) zasady kształtowania zabudowy oraz wskaźniki zagospodarowania terenu, maksymalna i minimalna intensywność zabudowy jako wskaźnik powierzchni całkowitej zabudowy w odniesieniu do powierzchni działki budowlanej, minimalny udział procentowy powierzchni biologicznie czynnej w odniesieniu do powierzchni działki budowlanej, maksymalna wysokość zabudowy, minimalna liczba miejsc do parkowania w tym miejsca przeznaczone na parkowanie pojazdów zaopatrzonych w kartę parkingową i sposób ich realizacji oraz linie zabudowy i gabaryty obiektów – szerokość w liniach rozgraniczających 25,0 m, zgodnie z rysunkiem planu;
- 7) granice i sposoby zagospodarowania terenów lub obiektów podlegających ochronie, na podstawie odrębnych przepisów, terenów górniczych, a także obszarów szczególnego zagrożenia powodzią, obszarów osuwania się mas ziemnych, krajobrazów priorytetowych określonych w audycie krajobrazowym oraz w planach zagospodarowania przestrzennego województwa – teren oznaczony symbolem 1KDG położony jest w granicach Obszaru Chronionego Krajobrazu Międzyrzecze Skrwy i Wkry, dla którego nakazuje się uwzględnić reżimy ochronne zgodnie z przepisami odrębnymi;
- 8) szczegółowe zasady i warunki scalania i podziału nieruchomości objętych planem miejscowym – nie ustala się;
- 9) szczególne warunki zagospodarowania terenów oraz ograniczenia w ich użytkowaniu, w tym zakaz zabudowy:

- a) przez teren oznaczony symbolem 1KDG przebiega napowietrzna linia elektroenergetyczna średniego napięcia wraz ze strefą oddziaływania, zgodnie z rysunkiem planu,
 - b) w obszarze strefy oddziaływania linii elektroenergetycznej średniego napięcia zagospodarowanie terenu należy realizować zgodnie z przepisami odrębnymi;
- 10) zasady modernizacji, rozbudowy i budowy systemów komunikacji i infrastruktury technicznej – dopuszcza się budowę i przebudowę urządzeń infrastruktury technicznej o następujących parametrach:
- a) sieć wodociągowa, zlokalizowana podziemnie o przekroju nie mniejszym niż \varnothing 32 mm,
 - b) sieć kanalizacji sanitarnej, zlokalizowana podziemnie o przekroju nie mniejszym niż \varnothing 60 mm,
 - c) sieć elektroenergetyczna napowietrzna lub kablowa 0,4-15kV;
- 11) sposób i termin tymczasowego zagospodarowania, urządzania i użytkowania terenów – nie ustala się;
- 12) stawki procentowe, na podstawie których ustala się opłatę, o której mowa w art. 36 ust. 4 ustawy o planowaniu i zagospodarowaniu przestrzennym – 0,1%.

§ 12. Dla terenów oznaczonych na rysunku planu symbolami: **1KDL, 2KDL** ustala się:

- 1) przeznaczenie terenów – tereny dróg publicznych lokalnych;
- 2) zasady ochrony i kształtowania ładu przestrzennego:
 - a) w liniach rozgraniczających dróg dopuszcza się lokalizację przystanków oraz zatok autobusowych,
 - b) dopuszcza się budowę i przebudowę urządzeń infrastruktury technicznej zgodnie z przepisami odrębnymi;
- 3) zasady ochrony środowiska, przyrody i krajobrazu – nie ustala się;
- 3a) zasady kształtowania krajobrazu – nie ustala się;
- 4) zasady ochrony dziedzictwa kulturowego i zabytków, w tym krajobrazów kulturowych, oraz dóbr kultury współczesnej – nie ustala się;
- 5) wymagania wynikające z potrzeb kształtowania przestrzeni publicznych – nie ustala się;
- 6) zasady kształtowania zabudowy oraz wskaźniki zagospodarowania terenu, maksymalna i minimalna intensywność zabudowy jako wskaźnik powierzchni całkowitej zabudowy w odniesieniu do powierzchni działki budowlanej, minimalny udział procentowy powierzchni biologicznie czynnej w odniesieniu do powierzchni działki budowlanej, maksymalna wysokość zabudowy, minimalna liczba miejsc do parkowania w tym miejsca przeznaczone na parkowanie pojazdów zaopatrzonych w kartę parkingową i sposób ich realizacji oraz linie zabudowy i gabaryty obiektów – szerokość w liniach rozgraniczających od 12,0 m do 18,0 m, zgodnie z rysunkiem planu;
- 7) granice i sposoby zagospodarowania terenów lub obiektów podlegających ochronie, na podstawie odrębnych przepisów, terenów górniczych, a także obszarów szczególnego zagrożenia powodzią, obszarów osuwania się mas ziemnych, krajobrazów priorytetowych określonych w audycie krajobrazowym oraz w planach zagospodarowania przestrzennego województwa – tereny oznaczone symbolami 1KDL, 2KDL położone są w granicach Obszaru Chronionego Krajobrazu Międzyrzecze Skrzy i Wkry, dla którego nakazuje się uwzględnić reżimy ochronne zgodnie z przepisami odrębnymi;
- 8) szczegółowe zasady i warunki scalania i podziału nieruchomości objętych planem miejscowym – nie ustala się;
- 9) szczególne warunki zagospodarowania terenów oraz ograniczenia w ich użytkowaniu, w tym zakaz zabudowy:
 - a) przez tereny oznaczone symbolami 1KDL, 2KDL przebiega napowietrzna linia elektroenergetyczna średniego napięcia wraz ze strefą oddziaływania, zgodnie z rysunkiem planu,
 - b) w obszarze strefy oddziaływania linii elektroenergetycznej średniego napięcia zagospodarowanie terenu należy realizować zgodnie z przepisami odrębnymi;
- 10) zasady modernizacji, rozbudowy i budowy systemów komunikacji i infrastruktury technicznej – dopuszcza się budowę i przebudowę urządzeń infrastruktury technicznej o następujących parametrach:

- a) sieć wodociągowa, zlokalizowana podziemnie o przekroju nie mniejszym niż \varnothing 32 mm,
 - b) sieć kanalizacji sanitarnej, zlokalizowana podziemnie o przekroju nie mniejszym niż \varnothing 60 mm,
 - c) sieć elektroenergetyczna napowietrzna lub kablowa 0,4-15kV;
- 11) sposób i termin tymczasowego zagospodarowania, urządzania i użytkowania terenów – nie ustala się;
- 12) stawki procentowe, na podstawie których ustala się opłatę, o której mowa w art. 36 ust. 4 ustawy o planowaniu i zagospodarowaniu przestrzennym – 0,1%.

§ 13. Dla terenów oznaczonych na rysunku planu symbolami: **1KDD, 2KDD, 3KDD, 4KDD, 5KDD, 6KDD, 7KDD** ustala się:

- 1) przeznaczenie terenów – tereny dróg publicznych dojazdowych;
- 2) zasady ochrony i kształtowania ładu przestrzennego:
 - a) w liniach rozgraniczających dróg dopuszcza się lokalizację przystanków oraz zatok autobusowych,
 - b) dopuszcza się budowę i przebudowę urządzeń infrastruktury technicznej zgodnie z przepisami odrębnymi;
- 3) zasady ochrony środowiska, przyrody i krajobrazu – nie ustala się;
- 3a) zasady kształtowania krajobrazu – nie ustala się;
- 4) zasady ochrony dziedzictwa kulturowego i zabytków, w tym krajobrazów kulturowych, oraz dóbr kultury współczesnej – nie ustala się;
- 5) wymagania wynikające z potrzeb kształtowania przestrzeni publicznych – nie ustala się;
- 6) zasady kształtowania zabudowy oraz wskaźniki zagospodarowania terenu, maksymalna i minimalna intensywność zabudowy jako wskaźnik powierzchni całkowitej zabudowy w odniesieniu do powierzchni działki budowlanej, minimalny udział procentowy powierzchni biologicznie czynnej w odniesieniu do powierzchni działki budowlanej, maksymalna wysokość zabudowy, minimalna liczba miejsc do parkowania w tym miejsca przeznaczone na parkowanie pojazdów zaopatrzonych w kartę parkingową i sposób ich realizacji oraz linie zabudowy i gabaryty obiektów – szerokość w liniach rozgraniczających od 6,0 m do 18,0 m, zgodnie z rysunkiem planu;
- 7) granice i sposoby zagospodarowania terenów lub obiektów podlegających ochronie, na podstawie odrębnych przepisów, terenów górniczych, a także obszarów szczególnego zagrożenia powodzią, obszarów osuwania się mas ziemnych, krajobrazów priorytetowych określonych w audycie krajobrazowym oraz w planach zagospodarowania przestrzennego województwa – tereny oznaczone symbolami 1KDD, 2KDD, 3KDD, 4KDD, 5KDD, 6KDD, 7KDD położone są w granicach Obszaru Chronionego Krajobrazu Międzyrzecze Skrzy i Wkry, dla którego nakazuje się uwzględnić reżimy ochronne zgodnie z przepisami odrębnymi;
- 8) szczegółowe zasady i warunki scalania i podziału nieruchomości objętych planem miejscowym – nie ustala się;
- 9) szczególne warunki zagospodarowania terenów oraz ograniczenia w ich użytkowaniu, w tym zakaz zabudowy:
 - a) przez tereny oznaczone symbolami 1KDD, 6KDD, 7KDD przebiega napowietrzna linia elektroenergetyczna średniego napięcia wraz ze strefą oddziaływania, zgodnie z rysunkiem planu,
 - b) w obszarze strefy oddziaływania linii elektroenergetycznej średniego napięcia zagospodarowanie terenu należy realizować zgodnie z przepisami odrębnymi;
- 10) zasady modernizacji, rozbudowy i budowy systemów komunikacji i infrastruktury technicznej – dopuszcza się budowę i przebudowę urządzeń infrastruktury technicznej o następujących parametrach:
 - a) sieć wodociągowa, zlokalizowana podziemnie o przekroju nie mniejszym niż \varnothing 32 mm,
 - b) sieć kanalizacji sanitarnej, zlokalizowana podziemnie o przekroju nie mniejszym niż \varnothing 60 mm,
 - c) sieć elektroenergetyczna napowietrzna lub kablowa 0,4-15kV;

- 11) sposób i termin tymczasowego zagospodarowania, urządzania i użytkowania terenów – nie ustala się;
- 12) stawki procentowe, na podstawie których ustala się opłatę, o której mowa w art. 36 ust. 4 ustawy o planowaniu i zagospodarowaniu przestrzennym – 0,1%.

§ 14. Dla terenów oznaczonych na rysunku planu symbolami: **1KDW, 2KDW, 3KDW, 4KDW, 5KDW, 6KDW, 7KDW, 8KDW, 9KDW, 10KDW, 11KDW, 12KDW, 13KDW** ustala się:

- 1) przeznaczenie terenów – tereny dróg wewnętrznych;
- 2) zasady ochrony i kształtowania ładu przestrzennego:
 - a) w liniach rozgraniczających dróg dopuszcza się lokalizację przystanków oraz zatok autobusowych,
 - b) dopuszcza się budowę i przebudowę urządzeń infrastruktury technicznej zgodnie z przepisami odrębnymi;
- 3) zasady ochrony środowiska, przyrody i krajobrazu – nie ustala się;
- 3a) zasady kształtowania krajobrazu – nie ustala się;
- 4) zasady ochrony dziedzictwa kulturowego i zabytków, w tym krajobrazów kulturowych, oraz dóbr kultury współczesnej – nie ustala się;
- 5) wymagania wynikające z potrzeb kształtowania przestrzeni publicznych – nie ustala się;
- 6) zasady kształtowania zabudowy oraz wskaźniki zagospodarowania terenu, maksymalna i minimalna intensywność zabudowy jako wskaźnik powierzchni całkowitej zabudowy w odniesieniu do powierzchni działki budowlanej, minimalny udział procentowy powierzchni biologicznie czynnej w odniesieniu do powierzchni działki budowlanej, maksymalna wysokość zabudowy, minimalna liczba miejsc do parkowania w tym miejsca przeznaczone na parkowanie pojazdów zaopatrzonych w kartę parkingową i sposób ich realizacji oraz linie zabudowy i gabaryty obiektów – szerokość w liniach rozgraniczających od 5,0 m do 12,0 m, zgodnie z rysunkiem planu;
- 7) granice i sposoby zagospodarowania terenów lub obiektów podlegających ochronie, na podstawie odrębnych przepisów, terenów górniczych, a także obszarów szczególnego zagrożenia powodzią, obszarów osuwania się mas ziemnych, krajobrazów priorytetowych określonych w audycie krajobrazowym oraz w planach zagospodarowania przestrzennego województwa – tereny oznaczone symbolami 1KDW, 2KDW, 3KDW, 4KDW, 5KDW, 6KDW, 7KDW, 8KDW, 9KDW, 10KDW, 11KDW, 12KDW, 13KDW położone są w granicach Obszaru Chronionego Krajobrazu Międzyrzecze Skrzy i Wkry, dla którego nakazuje się uwzględnić reżimy ochronne zgodnie z przepisami odrębnymi;
- 8) szczegółowe zasady i warunki scalania i podziału nieruchomości objętych planem miejscowym – nie ustala się;
- 9) szczególne warunki zagospodarowania terenów oraz ograniczenia w ich użytkowaniu, w tym zakaz zabudowy:
 - a) przez tereny oznaczone symbolami 4KDW, 5KDW, 7KDW przebiega napowietrzna linia elektroenergetyczna średniego napięcia wraz ze strefą oddziaływania, zgodnie z rysunkiem planu,
 - b) w obszarze strefy oddziaływania linii elektroenergetycznej średniego napięcia zagospodarowanie terenu należy realizować zgodnie z przepisami odrębnymi;
- 10) zasady modernizacji, rozbudowy i budowy systemów komunikacji i infrastruktury technicznej – dopuszcza się budowę i przebudowę urządzeń infrastruktury technicznej o następujących parametrach:
 - a) sieć wodociągowa, zlokalizowana podziemnie o przekroju nie mniejszym niż \varnothing 32 mm,
 - b) sieć kanalizacji sanitarnej, zlokalizowana podziemnie o przekroju nie mniejszym niż \varnothing 60 mm,
 - c) sieć elektroenergetyczna napowietrzna lub kablowa 0,4-15kV;
- 11) sposób i termin tymczasowego zagospodarowania, urządzania i użytkowania terenów – nie ustala się;
- 12) stawki procentowe, na podstawie których ustala się opłatę, o której mowa w art. 36 ust. 4 ustawy o planowaniu i zagospodarowaniu przestrzennym – 0,1%.

Rozdział 4.
Przepisy końcowe

§ 15. Wykonanie niniejszej uchwały powierza się Wójtowi Gminy Lubowidz.

§ 16. Uchwała wchodzi w życie po upływie 14 dni od dnia jej ogłoszenia w Dzienniku Urzędowym Województwa Mazowieckiego.

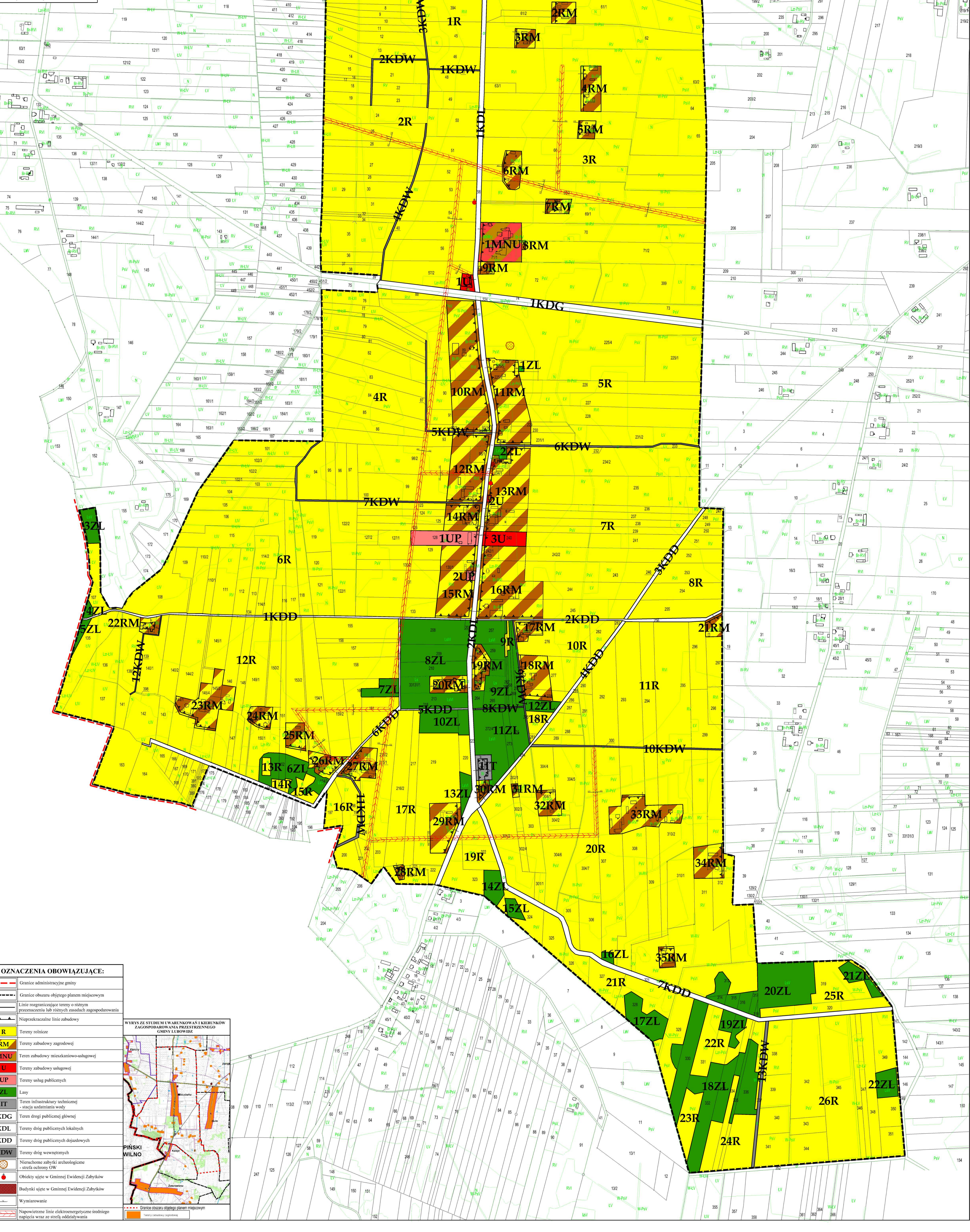
Przewodniczący Rady Gminy

Michał Zieliński

MIJSCOWY PLAN ZAGOSPODAROWANIA PRZESTRZENNEGO CZĘŚCI MIEJSCOWOŚCI MLECZÓWKA, GMINA LUBOWIDZ

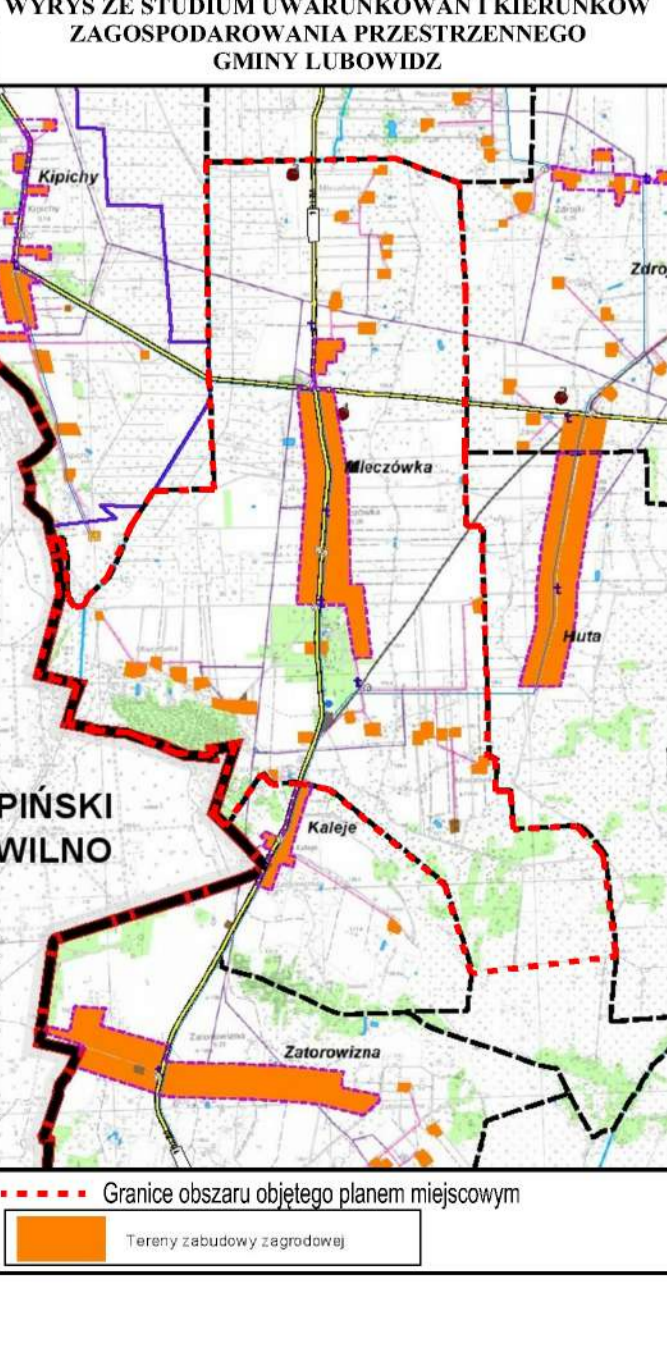
Załącznik nr 1 do Uchwały Nr 301/LIV/2018 Rady Gminy w Lubowidzu z dnia 20 marca 2018 r.

Organ sporządzający
Wójt Gminy Lubowidz



OZNACZENIA OBOWIĄZUJĄCE:

	Granice administracyjne gminy
	Granice obszaru objętego planem miejscowym
	Linie rozgraniczające tereny o różnym przeznaczeniu lub różnych zasadach zagospodarowania
	Nieprzekraczalne linie zabudowy
	R Tereny rolnicze
	RM Tereny zabudowy zagrodowej
	MNU Teren zabudowy mieszkaniowo-usługowej
	U Tereny zabudowy usługowej
	UP Tereny usług publicznych
	ZL Lasy
	IT Teren infrastruktury technicznej - stacja uzdatniania wody
	KDG Teren drogi publicznej głównej
	KDL Tereny dróg publicznych lokalnych
	KDD Tereny dróg publicznych dojazdowych
	KDW Tereny dróg wewnętrznych
	Niemuszone zabytki archeologiczne - strefa ochrony OW
	Obiekty ujęte w Gminnej Ewidencji Zabytków
	Budynki ujęte w Gminnej Ewidencji Zabytków
	Wymiarowanie
	Napowietrzne linie elektroenergetyczne średniego napięcia wraz ze strefą oddziaływania



**Załącznik Nr 2
do Uchwały Nr 301/LIV/2018
Rady Gminy w Lubowidzu
z dnia 20 marca 2018 r.**

Rozstrzygnięcie Rady Gminy w Lubowidzu o sposobie rozpatrzenia uwag do projektu planu – dotyczy: miejscowego planu zagospodarowania przestrzennego części miejscowości Mleczówka, gmina Lubowidz.

W trakcie wyłożenia do publicznego wglądu, w dniach od 4 grudnia 2017 r. do 8 stycznia 2018 r. projektu miejscowego planu zagospodarowania przestrzennego części miejscowości Mleczówka, gmina Lubowidz, w czasie dyskusji publicznej nad przyjętymi w projekcie planu rozwiązaniami, która została zorganizowana w dniu 12 grudnia 2017 r. oraz w terminie 14 dni od dnia zakończenia okresu wyłożenia planu – wpłynęły uwagi:

Uwaga nr 1 – z dnia 12 grudnia 2017 r.

Treść uwagi: „zmiana przeznaczenia działki nr 293, obręb Mleczówka (obszar oznaczony symbolem 11R) na teren zabudowy zagrodowej (RM)”.

Rozstrzygnięcie: **uwaga nieuwzględniona**

Uzasadnienie: na tym etapie procedury planistycznej uwzględnienie uwagi nie jest możliwe. Przyjęte w miejscowym planie zagospodarowania przestrzennego rozwiązania planistyczne są zgodne ze Studium uwarunkowań i kierunków zagospodarowania przestrzennego gminy Lubowidz oraz polityką przestrzenną gminy Lubowidz.

Uwaga nr 2 – z dnia 21 grudnia 2017 r.

Treść uwagi: „umożliwienie na działce nr 293, obręb Mleczówka budowy domu mieszkalnego, budynków gospodarczych, magazynu paszowego, budynków warsztatowych oraz budynków inwentarskich”.

Rozstrzygnięcie: **uwaga nieuwzględniona**

Uzasadnienie: na tym etapie procedury planistycznej uwzględnienie uwagi nie jest możliwe. Przyjęte w miejscowym planie zagospodarowania przestrzennego rozwiązania planistyczne

są zgodne ze Studium uwarunkowań i kierunków zagospodarowania przestrzennego gminy Lubowidz oraz polityką przestrzenną gminy Lubowidz.

Uwaga nr 3 – z dnia 23 stycznia 2018 r.

Treść uwagi: „umożliwienie lokalizacji chlewni na działce nr 276, obręb Mleczówka, umożliwienie lokalizacji siedliska rolniczego na działce nr 242/2, obręb Mleczówka, umożliwienie lokalizacji budynku mieszkalnego na działce nr 291 obręb Mleczówka”.

Rozstrzygnięcie: **uwaga częściowo nieuwzględniona**

Uzasadnienie: na tym etapie procedury planistycznej uwzględnienie uwagi w odniesieniu do działek nr: 276, 291 nie jest możliwe. Przyjęte w miejscowym planie zagospodarowania przestrzennego rozwiązania planistyczne są zgodne ze Studium uwarunkowań i kierunków zagospodarowania przestrzennego gminy Lubowidz oraz polityką przestrzenną gminy Lubowidz.

Przewodniczący Rady Gminy

Michał Zieliński

**Załącznik Nr 3
do Uchwały Nr 301/LIV/2018
Rady Gminy w Lubowidzu
z dnia 20 marca 2018 r.**

Rozstrzygnięcie Rady Gminy w Lubowidzu o sposobie realizacji zapisanych w planie inwestycji z zakresu infrastruktury technicznej, należących do zadań własnych gminy oraz zasadach ich finansowania, zgodnie z przepisami o finansach publicznych.

Na podstawie art. 20 ust. 1 ustawy z dnia 27 marca 2003r. o planowaniu i zagospodarowaniu przestrzennym (Dz. U. z 2017 r. poz. 1073, 1566), określa się następujący sposób realizacji oraz zasady finansowania inwestycji z zakresu infrastruktury technicznej, które należą do zadań własnych gminy:

1. Opis sposobu realizacji inwestycji publicznych:

- 1) realizacja inwestycji będzie przebiegać zgodnie z obowiązującymi przepisami, w tym m.in. ustawą Prawo budowlane, ustawą o zamówieniach publicznych, o samorządzie gminnym, gospodarce komunalnej i o ochronie środowiska;
- 2) inwestycje w zakresie przesyłania i dystrybucji, energii elektrycznej, budowy, rozbudowy i przebudowy pozostałej infrastruktury technicznej i komunikacyjnej realizowane będą w sposób określony obowiązującymi przepisami.

2. Finansowanie inwestycji z zakresu infrastruktury technicznej, które należą do zadań własnych gminy, ujętych w niniejszym planie podlega przepisom ustawy z dnia 27 sierpnia 2009 r. o finansach publicznych (Dz. U. z 2017 r. poz. 2077, z 2018 r. poz. 62).

3. Prognozowane źródła finansowania przez gminę:

- 1) dochody własne;
- 2) dotacje;
- 3) pożyczki preferencyjne;
- 4) fundusze Unii Europejskiej;
- 5) porozumienia publiczno-prywatne.

Przewodniczący Rady Gminy

Michał Zieliński