



DZIENNIK URZĘDOWY

WOJEWÓDZTWA LUBELSKIEGO

Lublin, dnia 5 maja 2016 r.

Poz. 1849

UCHWAŁA NR XVIII/ 143/16 RADY MIEJSKIEJ W ZWIERZYŃCU

z dnia 23 marca 2016 r.

w sprawie uchwalenia zmiany miejscowego planu zagospodarowania przestrzennego obszaru miasta Zwierzyniec

Działając na podstawie art. 18 ust. 2 pkt 5 ustawy z dnia 8 marca 1990 r. o samorządzie gminnym (t. j. Dz. U. z 2015 r. poz. 1515, z późn. zm.) oraz art. 20 ust. 1 i art. 27 ustawy z dnia 27 marca 2003 r. o planowaniu i zagospodarowaniu przestrzennym (t. j. Dz. U. z 2015 r. poz. 199, z późn. zm.) oraz w związku z uchwałą Nr LI/390/14 Rady Miejskiej w Zwierzyńcu z dnia 27 marca 2014 r. w sprawie przystąpienia do sporządzenia zmian w miejscowym planie zagospodarowania przestrzennego obszaru miasta Zwierzyniec, Rada Miejska w Zwierzyńcu uchwała, co następuje:

§ 1. 1. Uchwała się zmianę miejscowego planu zagospodarowania przestrzennego obszaru miasta Zwierzyniec, uchwalonego uchwałą Nr XIII/70/07 Rady Miejskiej w Zwierzyńcu z dnia 14 czerwca 2007 r. (Dz. Urz. Woj. Lubelskiego z 2007 r., Nr 166 poz. 2955) z późniejszymi zmianami zwanego dalej mpzp.

2. Zmiana mpzp obejmuje tereny oznaczone symbolami B26-U, B42-KS i KP, w granicach oznaczonych na załącznikach nr 1 i 2 do niniejszej uchwały.

3. Załącznikami do niniejszej uchwały są:

- 1) załącznik nr 1 – rysunek zmiany mpzp w skali 1:1000, stanowiący integralną część uchwały;
- 2) załącznik nr 2 – rysunek zmiany mpzp w skali 1:1000, stanowiący integralną część uchwały;
- 3) załącznik nr 3 – rozstrzygnięcie o sposobie realizacji, zapisanych w projekcie zmiany mpzp inwestycji z zakresu infrastruktury technicznej, które należą do zadań własnych gminy oraz zasadach ich finansowania;
- 4) załącznik nr 4 – rozstrzygnięcie o sposobie rozpatrzenia uwag do projektu zmiany mpzp.

§ 2. 1. Ilekroć w dalszych przepisach niniejszej uchwały jest mowa o:

- 1) rysunku planu – należy przez to rozumieć graficzny zapis zmiany mpzp, przedstawiony na mapie zasadniczej w skali 1:1000, stanowiącej załącznik Nr 1 do niniejszej uchwały,
- 2) przepisach szczególnych i odrębnych – należy przez to rozumieć aktualne w momencie wykonywania niniejszej uchwały przepisy ustaw, aktów wykonawczych, normy branżowe i ograniczenia w użytkowaniu terenu wynikające z prawomocnych decyzji administracyjnych;
- 3) terenie – należy przez to rozumieć wyznaczony liniami rozgraniczającymi teren o określonym w planie przeznaczeniu i zasadach zagospodarowania;
- 4) przeznaczeniu podstawowym – należy przez to rozumieć takie przeznaczenie, które powinno przeważać na danym terenie, wyznaczonym liniami rozgraniczającymi;
- 5) przeznaczeniu uzupełniającym – należy przez to rozumieć rodzaje przeznaczenia inne niż podstawowe, które uzupełniają lub wzbogacają przeznaczenie podstawowe terenu w sposób określony ustaleniami planu;

- 6) nieprzekraczalnej linii zabudowy – należy przez to rozumieć linię określającą dopuszczalne zbliżenie elewacji budynku do linii rozgraniczającej teren, z dopuszczeniem wysunięcia przed wyznaczoną linię: schodów, dachu, balkonu, wykuszu, tarasu;
- 7) zabudowie usługowej - należy przez to rozumieć działalność mającą na celu zaspakajanie potrzeb ludności, niepolegającą na wytwarzaniu dóbr materialnych;
- 8) zabudowie plombowej - należy przez to rozumieć budynki lokalizowane pomiędzy innymi budynkami, stykające się ze sobą;
- 9) zieleni urządzonej - należy przez to rozumieć zróżnicowaną gatunkowo zieleń wysoką i niską o charakterze ozdobnym, pokrywającą ukształtowane powierzchnie.

2. Pojęcia niezdefiniowane należy rozumieć zgodnie z przepisami odrębnymi.

§ 3. 1. § 97 mpzp otrzymuje następujące brzmienie:

„Dla terenu oznaczonego symbolem B26-U, przyjmuje się ustalenia:

1. Przeznaczenie terenów oraz linie rozgraniczające tereny o różnym przeznaczeniu oraz o różnych zasadach zagospodarowania:

1) przeznaczenie terenu:

a) podstawowe:

- tereny zabudowy usługowej - stacja paliw, teren nie zalicza się do terenów chronionych przed hałasem,

b) uzupełniające - do 30% powierzchni działki:

- tereny obsługi komunikacji - przystanek autobusowy komunikacji publicznej,

- tereny zabudowy usługowej,

- infrastruktura techniczna i inne budowle oraz urządzenia związane z zabudową usługową i obsługi komunikacji,

- obiekty małej architektury.

2. Wymagania wynikające z potrzeb kształtowania przestrzeni publicznych:

1) wprowadza się zakaz stosowania ogrodzeń pełnych,

2) wprowadza się zakaz stosowania ogrodzeń o wysokości powyżej 2,00m (w tym wysokość podmurówki powyżej 50 cm),

3) dopuszcza się lokalizację nośników informacji i reklam umieszczonych na ścianach budynków, do czasu ustalenia przez Radę gminy zasad i warunków ich sytuowania, o których mowa w art. 37a ustawy,

4) zaleca się utrzymanie zieleni wraz z elementami małej architektury (ławki, siedziska itp.),

5) zaleca się zharmonizowanie kolorystyki i rodzaju materiałów użytych do budowy,

3. Zasady kształtowania zabudowy i zagospodarowania terenu:

1) wprowadza się nieprzekraczalną linię zabudowy (dla obiektów kubaturowych) - zgodnie z oznaczeniami na załączniku graficznym:

a) od strony ulicy Zamojskiej - 4,5 m od granicy działki,

b) od strony ulicy Parkowej - 3,6 m od granicy działki,

2) wprowadza się zasady obsługi w zakresie komunikacji:

a) ustala się obsługę komunikacyjną terenu B26-U:

- z drogi 002 KDG (ulicy Zamojskiej - drogi wojewódzkiej 858),

- z drogi 013KDL (ulicy Parkowej - droga gminna 110979L), poprzez zjazdy publiczne,

- b) ustala się minimum 5 miejsc parkingowych, nie przewiduje się parkowania pojazdów zaopatrzonych w kartę parkingową,
 - 3) ogranicza się do jednej, liczbę kondygnacji nadziemnych budynków, nie licząc poddasza,
 - 4) wprowadza się minimalną powierzchnię biologicznie czynną – 20% powierzchni terenu,
 - 5) wprowadza się maksymalną powierzchnię zabudowy – 50% powierzchni terenu,
 - 6) ustala się wskaźniki intensywności zabudowy: minimalny 0,4, maksymalny 1,0,
 - 7) dopuszcza się podział działek, minimalna powierzchnia nowo wydzielonej działki budowlanej 500 m²,
 - 8) ogranicza się maksymalną wysokość zabudowy do 9 m (dotyczy budynków),
 - 9) ogranicza się kąt nachylenia dachów budynków od 30 do 45 stopni,
 - 10) nakazuje się zastosowanie tradycyjnych materiałów wykończeniowych t.j.: blachy gładkiej, dachówki ceramicznej lub gontu,
 - 11) dopuszcza się lokalizację budowli o wysokości do 20 m,
 - 12) zakazuje się realizacji elektrowni wiatrowych,
 - 13) zaleca się utrzymanie elewacji zewnętrznych w kolorach pastelowych.
4. Zasady modernizacji, rozbudowy i budowy systemów komunikacji i infrastruktury technicznej:
- 1) na sieciach wodociągowych należy instalować hydranty zapewniające możliwość intensywnego czerpania wody do celów przeciwpożarowych,
 - 2) wody opadowe i roztopowe z terenów utwardzonych należy ujmować w system kanalizacji deszczowej,
 - 3) dopuszcza się, do czasu budowy kanalizacji deszczowej, stosować zbiorniki bezodpływowe, i po uprzednim podczyszczeniu w separatorach ropopochodnych, wywozić ścieki do oczyszczalni,
 - 4) dopuszcza się odprowadzenie wód opadowych i roztopowych z pozostałych terenów, na teren własnej działki,
 - 5) dopuszcza się rozbudowę lub budowę sieci i urządzeń systemów telekomunikacyjnych i teleinformatycznych, przewodowych i bezprzewodowych.
 - 6) wprowadza się obowiązek czasowego gromadzenia, w wyznaczonych miejscach, odpadów, w systemie ustalonym przez gminę,
5. Teren położony w strefie ochrony konserwatorskiej,
6. Stawki procentowe, na podstawie których ustala się opłatę, o której mowa w art. 36 ust.4 ustawy o planowaniu i zagospodarowaniu przestrzennym: ustala się stawkę procentową służącą naliczaniu opłaty z tytułu wzrostu wartości nieruchomości w wysokości 30%.”.
2. § 109 mpzp otrzymuje następujące brzmienie:
- „Dla terenu oznaczonego symbolem B42-KS, przyjmuje się ustalenia:
1. Przeznaczenie terenów oraz linie rozgraniczające tereny o różnym przeznaczeniu oraz o różnych zasadach zagospodarowania:
 - 1) przeznaczenie terenu:
 - a) podstawowe:
 - tereny obsługi komunikacji - zespół garażowo parkingowy,
 - b) uzupełniające - do 30% powierzchni działki:
 - tereny zabudowy usługowej,
 - infrastruktura techniczna i inne budowle oraz urządzenia związane z zabudową usługową i obsługi komunikacji,

- obiekty małej architektury.

2. Wymagania wynikające z potrzeb kształtowania przestrzeni publicznych:

- 1) wprowadza się zakaz stosowania ogrodzeń pełnych,
- 2) wprowadza się zakaz stosowania ogrodzeń o wysokości powyżej 2,00m (w tym wysokość podmurówki powyżej 50 cm),
- 3) dopuszcza się lokalizację nośników informacji i reklam umieszczonych na ścianach budynków, do czasu ustalenia przez Radę gminy zasad i warunków ich sytuowania, o których mowa w art. 37a ustawy,
- 4) zaleca się utrzymanie zieleni wraz z elementami małej architektury (ławki, siedziska itp.),
- 5) zaleca się zharmonizowanie kolorystyki i rodzaju materiałów użytych do budowy,

3. Zasady kształtowania zabudowy i zagospodarowania terenu:

- 1) wprowadza się nieprzekraczalną linię zabudowy (dla budynków) - zgodnie z oznaczeniami na załączniku graficznym:
 - od strony ulicy Podpułkownika Prusa 1,5 m od granicy działki,
- 2) wprowadza się zasady obsługi w zakresie komunikacji:
 - a) ustala się obsługę komunikacyjną terenu B42-KS:
 - z drogi 036 KDD (ulicy Podpułkownika Prusa - droga gminna 110795L) - droga bez przejazdu, poprzez zjazd publiczny,
 - b) ustala się minimalną liczbę miejsc parkingowych: jedno miejsce parkingowe na każdą wydzieloną funkcję usługową, nie przewiduje się parkowania pojazdów zaopatrzonych w kartę parkingową,
- 3) ogranicza się do jednej, liczbę kondygnacji nadziemnych budynków,
- 4) wprowadza się minimalną powierzchnię biologicznie czynną – 10% powierzchni terenu,
- 5) wprowadza się maksymalną powierzchnię zabudowy – 50% powierzchni terenu,
- 6) ustala się wskaźniki intensywności zabudowy: minimalny 0,3, maksymalny 0,5,
- 7) dopuszcza się podział działek w przypadku dobudowy budynku do budynku istniejącego (zabudowa bliźniacza), minimalna powierzchnia nowo wydzielonej działki budowlanej 500 m²,
- 8) ogranicza się maksymalną wysokość zabudowy do 8 m (dotyczy budynków),
- 9) ogranicza się kąt nachylenia dachów budynków od 30 do 45 stopni,
- 10) nakazuje się zastosowanie tradycyjnych materiałów wykończeniowych t.j.: blachy gładkiej, dachówki ceramicznej lub gontu,
- 11) dopuszcza się lokalizację budowli o wysokości do 10 m,
- 12) zakazuje się realizacji elektrowni wiatrowych,
- 13) zaleca się utrzymanie elewacji zewnętrznych w kolorach pastelowych.

4. Zasady modernizacji, rozbudowy i budowy systemów komunikacji i infrastruktury technicznej:

- 1) na sieciach wodociągowych należy instalować hydranty zapewniające możliwość intensywnego czerpania wody do celów przeciwpożarowych,
- 2) wody opadowe i roztopowe z terenów utwardzonych należy ujmować w system kanalizacji deszczowej,
- 3) dopuszcza się, do czasu budowy kanalizacji deszczowej, stosować zbiorniki bezodpływowe, i po uprzednim podczyszczeniu w separatorach ropopochodnych, wywozić ścieki do oczyszczalni,
- 4) dopuszcza się odprowadzenie wód opadowych i roztopowych z pozostałych terenów, na teren własnej działki,

5) dopuszcza się rozbudowę lub budowę sieci i urządzeń systemów telekomunikacyjnych i teleinformatycznych, przewodowych i bezprzewodowych.

5. Stawki procentowe, na podstawie których ustala się opłatę, o której mowa w art. 36 ust.4 ustawy o planowaniu i zagospodarowaniu przestrzennym: ustala się stawkę procentową służącą naliczaniu opłaty z tytułu wzrostu wartości nieruchomości w wysokości 30%.”.

3. Tereny oznaczone w mpzp symbolem KP (ciągi komunikacji pieszej), w obrębie terenu pokazanego na załączniku graficznym nr 2, ulegają na tym odcinku likwidacji - wchłonięciu przez teren oznaczony symbolem B42-KS.

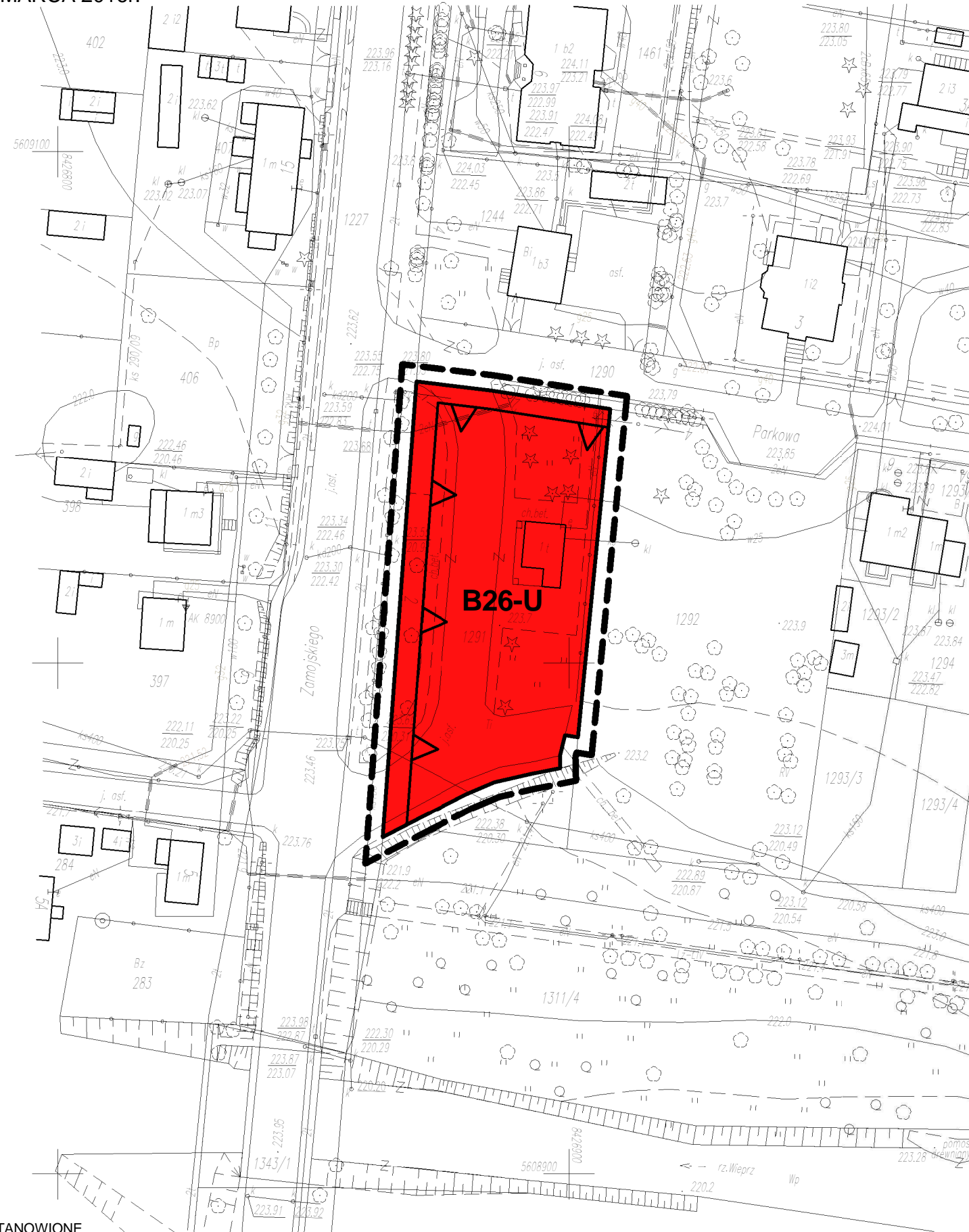
§ 4. Wykonanie uchwały powierza się Burmistrzowi Zwierzyńca.

§ 5. Uchwała wchodzi w życie po upływie 14 dni od daty ogłoszenia w Dzienniku Urzędowym Województwa Lubelskiego.

Przewodnicząca Rady
Miejskiej

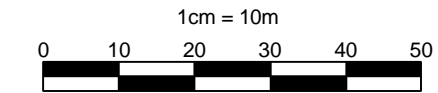
Urszula Kolman

**ZAŁĄCZNIK NR 1
DO UCHWAŁY NR XVIII/143/16
RADY MIEJSKIEJ W ZWIERZYŃCU
Z DNIA 23 MARCA 2016r.**



**ZMIANA MIEJSCOWEGO PLANU
ZAGOSPODAROWANIA PRZESTRZENNEGO
OBSZARU MIASTA ZWIERZYŃCIEC**

SKALA 1:1000



MAPA DO CELÓW PLANISTYCZNYCH

Skala 1:1000
Województwo: lubelskie
Powiat: zamojski
Jednostka ewidencyjna: 062015 4 Zwierzyniec Miasto
ulica: Zamojska
Dz. ew. nr 1291 ark. ew. nr 9

Wykonana w oparciu o istniejącą mapę numeryczną w skali 1:1000 nr sekcji 8.137.11.05.3.4, 10.1.2. przez PGK "KART-MIAR" Spółka z o.o. w Zamościu, uzupełniona pomiarem sytuacyjno - wysokościowym

Układ adniesienia współrzędnych : "2000"8
Układ adniesienia wysokościowy : "Kronsztadt 60"
Nr ks. rob. 6462/2014
KERG: 0620-2265/2014 Stan mapy aktualny na dzień 05.11.2014r.

WYKONAWCA : Przedsiębiorstwo Geodezyjno-Kartograficzne "KART-MIAR" spółka z o.o.
22-400 Zamość ul. Przemysłowa 4
NIP : 922-000-34-59 REGON 950012230
tel. (084) 6270952, 6385983 - fax

GEODETA: Grzegorz Gluza
Upr. geod. MGPIB nr 10018

DYREKTOR: Zbigniew Szymlarz
Upr. geod. GUGIK nr 4605

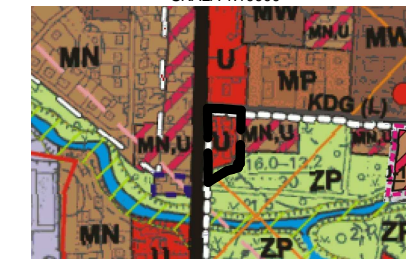
Wykonanie niniejszej mapy nie było poprzedzone ustaleniem dotyczącym ewentualnej służebności gruntowej obciążającej grunty położone w granicach prowadzonej inwestycji.

Poświadczam, że niniejszy dokument został opracowany w wyniku prac geodezyjnych i kartograficznych, których rezultaty zawiera aparat techniczny wpisany do ewidencji materiałów państwowego zasobu geodezyjnego i kartograficznego	
Oрган prowadzący jednostkowy zasób geodezyjny i kartograficzny	STAROSTA ZAMOJSKI
Identyfikator ewidencyjny materiału zasobu - aparatu technicznego	P.0620.2014.1781
Data wpisania aparatu technicznego do ewidencji materiałów zasobu	14.11.2014
Imię, nazwisko i podpis osoby reprezentującej organ	

Z up. STAROSTY

mgr inż. Maria Korona
STARSZA WYKONAWCZA
Pracownia Geodezyjno-Kartograficzna

WYRYS ZE "STUDIUM UWARUNKWAŃ I KIERUNKÓW ZAGOSPODAROWANIA PRZESTRZENNEGO MIASTA I GMINY ZWIERZYŃCIEC" SKALA 1:10000



GRANICA OBSZARU OBJĘTEGO ZMIANĄ PLANU

OZNACZENIA:

- TERENY ZABUDOWY MIESZKANIOWEJ JEDNORODZINNEJ ORAZ ZABUDOWY USŁUGOWEJ
- TERENY ZABUDOWY MIESZKANIOWEJ JEDNORODZINNEJ
- TERENY ZABUDOWY USŁUGOWEJ
- TERENY ZIELENI URZĄDZONEJ - TERENY PRZESTRZENI PUBLICZNEJ
- PLB060012 "ROZTOCZE" - OBSZAR SPECJALNEJ OCHRONY PTAKÓW
- STREFA POŚREDNIEJ OCHRONY KONSERWATORSKIEJ

LEGENDA:

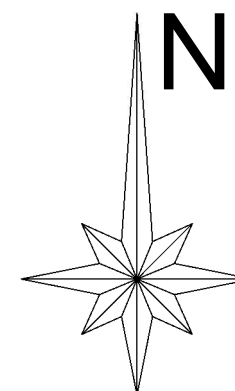
OZNACZENIA STANOWIONE

- GRANICA OBSZARU OBJĘTEGO ZMIANĄ PLANU
- TERENY ZABUDOWY USŁUGOWEJ
- NIEPRZEKRACZALNA LINIA ZABUDOWY DLA BUDYNKÓW PRZEZNACZONYCH NA STAŁY POBYT LUDZI

Stwierdzam, że niniejsza mapa jest zgodna w swej treści z oryginałem przekazanym zleceniodawcy jako dane w postaci cyfrowej i przyjęte do Powiatowego Ośrodka Dokumentacji Geodezyjnej i Kartograficznej w Zamościu w dniuza Nr.....

Zamość dn.....

(pieczęćka firmowa i podpis geodety-
autora mapy)



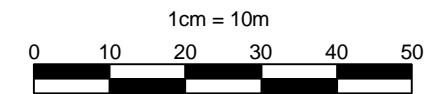
OPRACOWAŁ:
mgr inż. arch. ANDRZEJ KOZIK
upr. urbanistyczne nr 1509

ZAŁĄCZNIK NR 2
DO UCHWAŁY NR XVIII/143/16
RADY MIEJSKIEJ W ZWIERZYŃCU
Z DNIA 23 MARCA 2016r.



**ZMIANA MIEJSCOWEGO PLANU
ZAGOSPODAROWANIA PRZESTRZENNEGO
OBSZARU MIASTA ZWIERZYŃCIEC**

SKALA 1:1000



MAPA DO CELÓW PLANISTYCZNYCH

Skala 1:1000

Województwo: lubelskie

Powiat: zamojski

Jednostka ewidencyjna: 062015 4 Zwierzyniec Miasto

ulica: Gramowskiego

Dz. ew. nr 1263/3 i 1263/4 ark. ew. nr 9

Wykonana w oparciu o istniejącą mapę numeryczną w skali 1:1000 nr sekcji 8.137.11.05.3.4, 4.3. przez PGK "KART-MIAR" Spółka z o.o. w Zamościu, uzupełniona pomiarem sytuacyjno - wysokościowym

Układ odniesienia współrzędnych : "2000"8

Układ odniesienia wysokościowy : "Kronsztadt 60"

Nr ks. rob. 6462/2014

KERG: 0620-2265/2014

Stan mapy aktualny na dzień 05.11.2014r.

WYKONAWCA :

GEODETA:

DYREKTOR:

Przedsiębiorstwo Geodezyjno-Kartograficzne

"KART-MIAR" spółka z o.o.

22-400 Zamość ul. Przemysłowa 4

NIP : 922-000-34-59 REGON 950012230

tel. (084) 6270952, 6385983 - fax

Grzegorz Gluza

Upr. geod. MGPIB nr 10018

Zbigniew Szyklarz

Upr. geod. GUGIK nr 4805

Wykonanie niniejszej mapy nie było poprzedzone ustaleniem dotyczącym ewentualnej służebności gruntowej obciążającej grunty położone w granicach prowadzonej inwestycji.



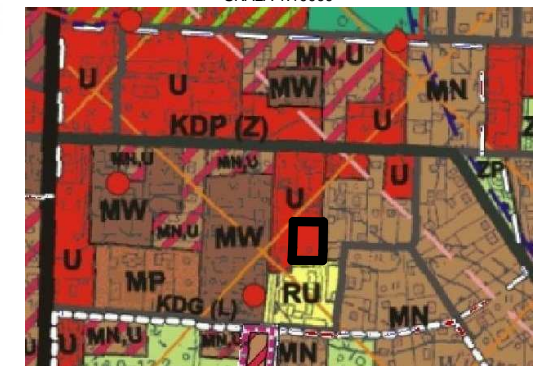
Poświadczam się, że niniejszy dokument został opracowany w wyniku prac geodezyjnych i kartograficznych, których rezultaty zawiera operat techniczny wpisany do ewidencji materiałów państwowego zasobu geodezyjnego i kartograficznego

Ogran. prowadzący państwowy zasób geodezyjny i kartograficzny	STAROSTA ZAMOJSKI
Identyfikator ewidencyjny materiału zasobu - operat techniczny	P.0620.2014.1781
Data wpisania operatu technicznego do ewidencji materiałów zasobu	14 LIS. 2014
Imię, nazwisko i podpis osoby reprezentującej organ	

Z up. STAROSTY

mgr inż. Maria Borona
Pracownia Osłona
Dokumentacji Geodezyjnej i Kartograficznej

WYRYS ZE "STUDIUM UWARKUWAŃ I KIERUNKÓW ZAGOSPODAROWANIA PRZESTRZENNEGO MIASTA I GMINY ZWIERZYŃCIEC" SKALA 1:10000



GRANICA OBSZARU OBJĘTEGO ZMIANĄ PLANU

OZNACZENIA:

- MW** TERENY ZABUDOWY MIESZKANIOWEJ WIELORODZINNE
- MN** TERENY ZABUDOWY MIESZKANIOWEJ JEDNORODZINNEJ
- U** TERENY ZABUDOWY USŁUGOWEJ
- RU** TERENY OBSŁUGI PRODUKCJI W GOSPODARSTWACH ROLNICZYCH, CHODOWLANYCH, OGRODNICZYCH ORAZ GOSPODARSTWACH LEŚNYCH I RYBACKICH
- PLB060012 "ROZTOCZE"** - OBSZAR SPECJALNEJ OCHRONY PTAKÓW

LEGENDA:

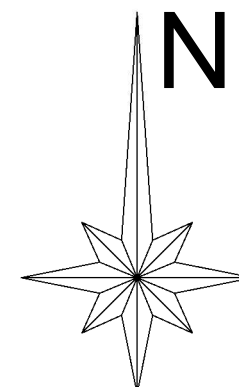
OZNACZENIA STANOWIONE

- GRANICA OBSZARU OBJĘTEGO ZMIANĄ PLANU
- LINIE ROZGRANICZAJĄCE TERENY O RÓŻNYM PRZEZNACZENIU LUB LUŻNYCH ZASADACH ZAGOSPODAROWANIA
- KS** TERENY OBSŁUGI KOMUNIKACJI
- NIEPRZEKRACZALNA LINIA ZABUDOWY DLA BUDYNKÓW PRZEZNACZONYCH NA STAŁY POBYT LUDZI

Stwierdzam, że niniejsza mapa jest zgodna w swej treści z oryginałem przekazanym zleceniodawcy jako dane w postaci cyfrowej i przyjęte do Powiatowego Ośrodka Dokumentacji Geodezyjnej i Kartograficznej w Zamościu w dniuza Nr.....

Zamość dn.....

(pieczęć firmowa i podpis geodety-autora mapy)



OPRACOWAŁ:
mgr inż. arch. ANDRZEJ KOZIK
upr. urbanistyczne nr 1509

Załącznik nr 3
do uchwały nr XVIII/143/16
Rady Miejskiej w Zwierzyńcu
z dnia 23.03.2016 r.

ROZSTRZYGNIECIE **Rady Miejskiej w Zwierzyńcu**

O sposobie realizacji, zapisanych w zmianie planu, inwestycji z zakresu infrastruktury technicznej, które należą do zadań własnych gminy oraz zasadach ich finansowania.

Opracowana zmiana miejscowego planu zagospodarowania przestrzennego obszaru miasta Zwierzyńiec, dotycząca obszaru oznaczonego na rysunku planu symbolem B26-U,B42-KS i KP, powoduje konieczność inwestycji z zakresu infrastruktury technicznej - budowę odcinka 50 m kanalizacji deszczowej, która należy do zadań własnych gminy. Koszt tego zadania szacowany jest na około 18 000,00 PLN, w związku z czym zobowiązuje się Burmistrza Miasta Zwierzyńiec do ujęcia tego zadania w budżecie miasta na 2018 rok.

Załącznik nr 4
do uchwały nr XVIII/143/16
Rady Miejskiej w Zwierzyńcu
z dnia 23.03.2016 r.

ROZSTRZYGNIECIE **Rady Miejskiej w Zwierzyńcu**

Rozstrzygnięcie o sposobie rozpatrzenia uwag do projektu zmiany miejscowego planu zagospodarowania przestrzennego obszaru miasta Zwierzyniec.

Działając na podstawie art. 20 ust. 1 ustawy z dnia 27 marca 2003 r. o planowaniu i zagospodarowaniu przestrzennym (t. j. Dz. U. z 2015 r. poz. 199 z późniejszymi zmianami) Rada Miejska w Zwierzyńcu przyjmuje następujące uwagi w sprawie rozpatrzenia uwag do projektu zmiany miejscowego planu zagospodarowania przestrzennego obszaru miasta Zwierzyniec:

Projekt zmian miejscowego planu zagospodarowania przestrzennego obszaru miasta Zwierzyniec został wyłożony do publicznego wglądu w dniach od 12 lutego 2016 roku do 07 marca 2016 roku w siedzibie Urzędu Miejskiego w Zwierzyńcu w godzinach od 9.00 do 14.00. Dyskusja publiczna nad przyjętymi rozwiązaniami w projekcie zmiany planu oraz w prognozach została wyznaczona na dzień 25 lutego 2016 roku o godzinie 10.00 w sali konferencyjnej Urzędu Miejskiego w Zwierzyńcu.

W wyznaczonym terminie do 22 marca 2016 roku nie wniesiono żadnych uwag do projektu w/w zmiany. W związku z czym odstępuje się od rozstrzygnięcia.