



# DZIENNIK URZĘDOWY

## WOJEWÓDZTWA LUBUSKIEGO

---

Gorzów Wielkopolski, dnia 5 maja 2026 r.

Poz. 1086

### UCHWAŁA NR XXV/211/26 RADY MIEJSKIEJ W SŁAWIE

z dnia 30 kwietnia 2026 r.

#### **w sprawie miejscowego planu zagospodarowania przestrzennego dla terenów położonych w obrębie miasta Sława**

Na podstawie art. 18 ust. 2 pkt. 5 ustawy z dnia 8 marca 1990 r. o samorządzie gminnym (t.j. Dz. U. 2024, poz. 1465 ze zm.), art. 20 ust. 1 ustawy z dnia 27 marca 2003 r. o planowaniu i zagospodarowaniu przestrzennym (t.j. Dz. U. 2024 poz. 1130 ze zm.) oraz na podstawie uchwały Rady Miejskiej w Sławie nr IV/32/24 z dnia 29 sierpnia 2024r. w sprawie przystąpienia do sporządzenia miejscowego planu zagospodarowania przestrzennego dla terenów położonych w obrębie miasta Sława i po stwierdzeniu, że plan miejscowy nie narusza ustaleń Studium i zmiany studium uwarunkowań i kierunków zagospodarowania przestrzennego gminy Sława (Uchwała Rady Miejskiej w Sławie nr: XIV/63/15 z dnia 24 września 2015r., XXXIV/205/17 z dnia 30 marca 2017r. i XXXIV/261/21 z dnia 26 sierpnia 2021r.) Rada Miejska w Sławie uchwala, co następuje:

**§ 1.** Uchwala się miejscowy plan zagospodarowania przestrzennego dla terenów położonych w obrębie miasta Sława.

2. Plan miejscowy, określony w ust 1 niniejszego paragrafu, składa się z:

- 1) tekstu planu miejscowego zawartego w treści niniejszej uchwały;
  - 2) załącznika graficznego nr 1, 2, 3, 4, 5 stanowiące integralną część uchwały – rysunku planu miejscowego w skali 1:1000;
3. Załącznikami do niniejszej uchwały, które nie zawierają ustaleń planu miejscowego, są:
- 1) załącznik nr 6 – rozstrzygnięcie Rady Miejskiej w Sławie o sposobie realizacji zapisanych w planie miejscowym inwestycji z zakresu infrastruktury technicznej należących do zadań własnych gminy oraz o zasadach ich finansowania, zgodnie z przepisami o finansach publicznych;
  - 2) załącznik nr 7 – dane przestrzenne;

**§ 2.** Ilekroć w dalszych przepisach niniejszej uchwały jest mowa o:

1. Uchwale – rozumie się przez to niniejszą uchwałę,
2. Planie miejscowym – rozumie się przez to miejscowy plan zagospodarowania przestrzennego, o którym mowa w §1 niniejszej uchwały.
3. Rysunku planu – rozumie się przez to graficzny zapis planu, będący załącznikiem graficznym nr 1, 2, 3, 4, 5 do uchwały Rady Miejskiej w Sławie.

4. Przeznaczenie podstawowe – rozumie się przez to funkcję wyznaczoną do lokalizacji na danym terenie, która w ramach realizacji planu winna stać się przeważającą (dominującą) formą wykorzystania terenu, a wprowadzenie innych niż podstawowa funkcja jest dopuszczalne wyłącznie pod warunkiem spełnienia ustaleń szczegółowych niniejszej uchwały.

5. Przepisach odrębnych – należy przez to rozumieć przepisy ustaw wraz z aktami wykonawczymi oraz akty prawa miejscowego.

6. Nieprzekraczalnej linii zabudowy – linia określająca minimalną odległość od linii rozgraniczającej teren, w jakiej mogą znaleźć się budynki; linia ta nie dotyczy: części budynków znajdujących się w całości pod poziomem terenu, pochylni, prowadzących do budynku schodów, balkonów, gzymsów, wykuszy, ganków, okapów, zadaszeń nad wejściem do budynków, elementów odwodnienia, elementów wystroju elewacji, pochylni dla niepełnosprawnych, stacji transformatorowych. Wszystkie w/w elementy nie mogą być lokalizowane poza terenem wyznaczonym linią rozgraniczającą.

7. Sieć dystrybucyjna energii elektrycznej – sieć elektroenergetyczna wysokich, średnich i niskich napięć, za której ruch sieciowy jest odpowiedzialny operator systemu dystrybucyjnego (OSD) (poprzez sieć elektroenergetyczną należy rozumieć zespół połączonych wzajemnie linii i stacji elektroenergetycznych przeznaczonych do przesyłania i rozdzielania energii elektrycznej). Do sieci dystrybucyjnej energii elektrycznej OSD nie należy kwalifikować linii i stacji elektroenergetycznych nie będących własnością OSD

§ 3. 1. Obowiązującymi ustaleniami planu miejscowego są następujące oznaczenia graficzne rysunku planu:

- 1) granice obszaru objętego planem;
- 2) linie rozgraniczające tereny o różnym przeznaczeniu lub różnych zasadach zagospodarowania;
- 3) symbole określające przeznaczenie terenów;
- 4) nieprzekraczalne linie zabudowy;
- 5) stanowisko archeologiczne;
- 6) linie elektroenergetyczne średniego napięcia;
- 7) pas technologiczny wzdłuż linii elektroenergetycznych.

2. Pozostałe oznaczenia graficzne na rysunku planu mają charakter informacyjny.

#### **§ 4. Zasady ochrony i kształtowania ładu przestrzennego**

1. Ochronę ładu przestrzennego należy realizować przez:

- 1) zachowanie określonego w planie miejscowym przeznaczenia terenów,
- 2) przestrzeganie określonych planem miejscowym funkcji i standardów przestrzennych, określonej skali i formy zabudowy oraz wskaźników wykorzystania i zagospodarowania terenów wyznaczonych liniami rozgraniczającymi,
- 3) respektowanie ustalonych planem miejscowym zasad zagospodarowania i użytkowania terenów zabudowy, warunków ochrony środowiska, ochrony i korzystania z walorów krajobrazowych środowiska na terenach objętych planem;

2. Budowę oraz przebudowę obiektów budowlanych należy prowadzić zgodnie z zapisami planu oraz obowiązującymi przepisami odrębnymi, przy czym:

- 1) dopuszcza się zmianę sposobu użytkowania oraz przebudowę i rozbudowę istniejącej zabudowy która nie spełniają wymogów ustalonych w planie, przy czym nie może nastąpić zwiększenie przekroczenia ustalonych wskaźników i linii zabudowy;
- 2) nie dopuszcza się rozbudowy istniejących budynków znajdujących się poza linią zabudowy w kierunku terenów dróg;
- 3) dopuszcza się przebudowę istniejących sieci, obiektów i urządzeń infrastruktury technicznej, jeśli nie koliduje to z planowanym przeznaczeniem podstawowym terenu i jego zagospodarowaniem.

4) wskaźniki zagospodarowania terenów oraz zasady kształtowania zabudowy ustalono w przepisach szczegółowych uchwały;

#### **§ 5. Zasady ochrony środowiska, przyrody i krajobrazu**

1. Uciążliwość prowadzonej działalności w zakresie emisji hałasu, wibracji, zanieczyszczeń powietrza, substancji złownych oraz niejonizującego promieniowania elektromagnetycznego, nie może powodować przekroczenia granic własności terenu, na jakim jest lokalizowana.

2. Wprowadza się zakaz lokalizacji przedsięwzięć mogących zawsze znacząco oddziaływać na środowisko określonych w przepisach odrębnych.

3. Wprowadza się wymóg utrzymania poziomu hałasu w granicach dopuszczalnych norm określonych przepisami odrębnymi na terenach oznaczonych symbolami:

- 1) jak dla terenów zabudowy mieszkaniowej jednorodzinnej MN;
- 2) jak dla terenów zabudowy mieszkaniowej jednorodzinnej lub usług MN-U;
- 3) jak dla terenów usług edukacji UE;

4. W zakresie granic i sposobów zagospodarowania terenów lub obiektów podlegających ochronie na podstawie odrębnych przepisów, terenów górniczych, obszarów szczególnego zagrożenia powodzią, obszarów osuwania się mas ziemnych, krajobrazów priorytetowych określonych w audycie krajobrazowym oraz planach zagospodarowania przestrzennego województwa, ustala się nakaz uwzględnienia ograniczeń określonych w przepisach odrębnych, wynikających z położenia terenów objętych planem, zgodnie z rysunkiem planu, w granicach Obszaru specjalnej ochrony ptaków Natura 2000 „Pojezierze Sławskie” PLB300011.

5. Zagospodarowanie terenu objętego planem musi uwzględniać jego położenie w obszarze o znacznych zasobach wód podziemnych w obrębie piętra czwartorzędowego „Zbiornik Wschowa” – Główny Zbiornik Wód Podziemnych nr 306, (głębokość zalegania warstw wodonośnych 2m – 50m, średnia 35m) objętego reżimem wysokiej ochrony i być zgodne z obowiązującymi w tym zakresie przepisami, w szczególności w zakresie prowadzenia właściwej gospodarki wodno-ściekowej.

#### **§ 6. Zasady ochrony i kształtowania krajobrazu.**

1. Ochronę ładu przestrzennego należy realizować przez respektowanie ustalonych planem miejscowym zasad zagospodarowania i użytkowania terenów zabudowy, warunków ochrony środowiska, ochrony i korzystania z walorów krajobrazowych środowiska na terenach objętych planem.

2. Zasady kształtowania krajobrazu w zakresie ochrony walorów estetyczno - widokowych zostały określone w ustaleniach szczegółowych dla terenów zawartych w § 9 poprzez zapisy dotyczące parametrów zabudowy.

3. Na obszarze objętym planem ustala się zakaz lokalizacji zakładów o zwiększonym lub dużym ryzyku wystąpienia poważnych awarii przemysłowych.

4. Ustala się nieprzekraczalne linie zabudowy w następujących odległościach zgodnie z oznaczeniami na rysunku planu oraz przepisami odrębnymi:

- 1) 6m od linii rozgraniczających teren drogi dojazdowej KDD;
- 2) 6m od linii rozgraniczających teren drogi wewnętrznej KR.

#### **§ 7. Zasady ochrony dziedzictwa kulturowego i zabytków w tym krajobrazów kulturowych, oraz dóbr kultury współczesnej.**

1. Terenu objęty załącznikiem nr 1 oznaczonego symbolem 1UE – terenu usług edukacji obejmuje obszar układu urbanistycznego miasta Sławy ujęty w wojewódzkiej ewidencji zabytków dla którego obowiązuje:

- 1) nakaz dostosowania nowej zabudowy do sąsiadującej zabudowy historycznej pod względem gabarytów i formy dachów,
- 2) zakaz stosowania materiałów zewnętrznych niezgodnych z charakterem historycznej zabudowy, min. blachy falistej i dachówkopodobnej, okładziny z tworzyw sztucznych typu siding i płyt warstwowych, ogrodzeń z prefabrykowanych elementów betonowych, za wyjątkiem podmurówek i słupków,

- 3) zakaz umieszczania anten satelitarnych, klimatyzatorów, rur wentylacyjnych, spalinowych i innego tego typu urządzeń na fasadach i elewacji budynków eksponowanych od strony przestrzeni publicznych,
- 4) zakaz lokalizacji obiektów i elementów dysharmonizujących w tym tymczasowych, min. kontenerów, blaszanych garaży, przyczep, kiosków.

2. Dla terenów objętych załącznikiem nr 2-5 obowiązuje nakaz ochrony krajobrazowej i widokowej zabytkowego zespołu urbanistycznego miasta Sława oraz ochrony historycznych dominant architektonicznych (tj. wież kościołów, pw. Miłosierdzia Bożego i św. Michała Archanioła) poprzez zakaz lokalizacji obiektów wchodzących w kolizje widokowe i negatywnie wpływających na panoramę miasta.

3. Dla stanowiska archeologicznego (załącznik nr 5) nr 27 (AZP 63-19/2) ochroną obejmuje się warstwy kulturowe. Ochronę należy uwzględnić przy zagospodarowaniu terenu zgodnie z przepisami odrębnymi.

4. Wszelkie przedmioty, co do których istnieje przypuszczenie, iż są zabytkiem pozyskane w trakcie robót budowlanych, prac ziemnych lub odkryte jako przypadkowe znalezisko podlegają ochronie prawnej na podstawie przepisów odrębnych.

### **§ 8. Wymagania wynikające z potrzeb kształtowania przestrzeni publicznych**

1. Na obszarze opracowania planu miejscowego występują następujące obszary przestrzeni publicznych:

- 1) tereny dróg dojazdowych, oznaczonych na rysunku planu symbolem KDD;
- 2) tereny usług edukacji oznaczone symbolem 1UE;
- 3) tereny usług oznaczone symbolem 1U.

2. Ustala się następujące wymagania wynikające z potrzeb kształtowania przestrzeni publicznych, o których mowa w ust. 1: w pasie linii rozgraniczających dróg, o których mowa w ust. 1, pkt 1, określa się możliwość lokalizacji obiektów nie będących technicznymi elementami wyposażenia pasa drogowego, nowych nasadzeń szpalerów drzew, obiektów małej architektury, oraz urządzeń technicznych.

**§ 9. Kształtowanie zabudowy i zagospodarowania terenu** Na obszarze objętym planem miejscowym obowiązują następujące zasady zagospodarowania terenu:

1. **1UE – przeznaczenie podstawowe teren usług edukacji** (załącznik nr 1) dla którego ustala się:

- 1) wskaźnik nadziemnej intensywności zabudowy w granicach 0 – 0,6,
- 2) maksymalny udział powierzchni zabudowy – 30%,
- 3) minimalny wskaźnik udziału powierzchni biologicznie czynnej – 40%,
- 4) minimalna powierzchnia nowo wydzielanych działek budowlanych - 1000 m<sup>2</sup>,
- 5) wysokość zabudowy nie może przekraczać 10m,
- 6) linia zabudowy została określona w § 6 pkt 4,
- 7) dachy wielospadowe lub płaskie o nachyleniu połaci 5°- 45°,
- 8) dopuszcza się sieci infrastruktury technicznej oraz związane z nimi urządzenia,
- 9) miejsca do parkowania zostały określone w § 13 ust. 5.

2. **1U – przeznaczenie podstawowe teren usług** (załącznik nr 2) ustalone jako usługi publiczne, dla którego ustala się:

- 1) wskaźnik nadziemnej intensywności zabudowy w granicach 0 – 1,0,
- 2) maksymalny udział powierzchni zabudowy – 40%,
- 3) minimalny wskaźnik udziału powierzchni biologicznie czynnej – 30%,
- 4) minimalna powierzchnia nowo wydzielanych działek budowlanych - 1000 m<sup>2</sup>,
- 5) wysokość zabudowy nie może przekraczać 12m,
- 6) linia zabudowy została określona w § 6 pkt 4,
- 7) dachy wielospadowe lub płaskie 5°- 45°,

- 8) dopuszcza się sieci infrastruktury technicznej oraz związane z nimi urządzenia,
- 9) dopuszcza się zabudowę garażową, gospodarczą o wysokości do 5m o dachach płaskich lub wielospadowych o nachyleniu połaci 25°- 45° zieleni urządzonej, miejsca parkingowe;
- 10) miejsca do parkowania zostały określone w § 13 ust. 5;

**3. 2U – przeznaczenie podstawowe teren usług** (załącznik nr 3) dla którego ustala się

- 1) wskaźnik nadziemnej intensywności zabudowy w granicach 0 – 3,0,
- 2) maksymalny udział powierzchni zabudowy – 100%,
- 3) minimalny wskaźnik udziału powierzchni biologicznie czynnej – 0%,
- 4) minimalna powierzchnia nowo wydzielanych działek budowlanych - 1000 m<sup>2</sup>,
- 5) wysokość zabudowy nie może przekraczać 10m,
- 6) linia zabudowy zgodna z granicą obszaru objętego planem,
- 7) dachy wielospadowe o nachyleniu połaci 25°- 45°, dopuszcza się świetliki, okna połaciowe i lukarny,
- 8) dopuszcza się sieci infrastruktury technicznej oraz związane z nimi urządzenia,
- 9) dopuszcza się wprowadzenie zabudowy wielorodzinnej,
- 10) ze względu na ściśle centrum miasta nie określa się miejsc do parkowania.

**4. 3U – teren usług** (załącznik nr 4) dla którego ustala się:

- 1) wskaźnik nadziemnej intensywności zabudowy w granicach 0 – 1,0,
- 2) maksymalny udział powierzchni zabudowy – 40%,
- 3) minimalny wskaźnik udziału powierzchni biologicznie czynnej – 30%,
- 4) minimalna powierzchnia nowo wydzielanych działek budowlanych - 1000 m<sup>2</sup>,
- 5) wysokość zabudowy nie może przekraczać 12m,
- 6) linia zabudowy została określona w § 6 pkt 4,
- 7) dachy wielospadowe lub płaskie 5°- 45°,
- 8) dopuszcza się sieci infrastruktury technicznej oraz związane z nimi urządzenia,
- 9) dopuszcza się zabudowę garażową, gospodarczą o wysokości do 5m o dachach płaskich lub wielospadowych o nachyleniu połaci 25°- 45° zieleni urządzonej, miejsca parkingowe;
- 10) miejsca do parkowania zostały określone w § 13 ust. 5;

**1. 1MN – przeznaczenie podstawowe teren zabudowy mieszkaniowej jednorodzinnej** (załącznik nr 5) dla którego ustala się:

- 1) wskaźnik nadziemnej intensywności zabudowy w granicach 0 – 0,8,
- 2) maksymalny udział powierzchni zabudowy – 40%,
- 3) minimalny wskaźnik udziału powierzchni biologicznie czynnej – 30%,
- 4) minimalna powierzchnia nowo wydzielanych działek budowlanych - 1000 m<sup>2</sup>,
- 5) wysokość budynków nie może przekraczać 12m,
- 6) dachy wielospadowe, symetryczne o nachyleniu połaci 25°- 45°, dopuszcza się świetliki, okna połaciowe i lukarny,
- 7) linia zabudowy została określona w § 6 pkt 4,
- 8) dopuszcza się sieci infrastruktury technicznej oraz związane z nimi urządzenia,
- 9) dopuszcza się zabudowę garażową, gospodarczą, o wysokości do 5m o dachach płaskich lub wielospadowych o nachyleniu połaci 25°- 45°, zieleni urządzonej, miejsca parkingowe

10) miejsca do parkowania zostały określone w § 13 ust. 5;

**2. 1MN-U, 2MN-U – przeznaczenie podstawowe teren zabudowy mieszkaniowej jednorodzinnej lub usług** (załącznik nr 5) dla którego ustala się:

- 1) wskaźnik nadziemnej intensywności zabudowy w granicach 0 – 1,0,
- 2) maksymalny udział powierzchni zabudowy – 50%,
- 3) minimalny wskaźnik udziału powierzchni biologicznie czynnej – 20%,
- 4) minimalna powierzchnia nowo wydzielanych działek budowlanych - 1000 m<sup>2</sup>,
- 5) wysokość budynków nie może przekraczać 12m,
- 6) dachy wielospadowe, symetryczne o nachyleniu połaci 25°- 45°, lub płaskie, dopuszcza się świetliki, okna połaciowe i lukarny,
- 7) linia zabudowy została określona w § 6 pkt 4,
- 8) dopuszcza się sieci infrastruktury technicznej oraz związane z nimi urządzenia,
- 9) dopuszcza się zabudowę garażową, gospodarczą, o wysokości do 5m o dachach płaskich lub wielospadowych o nachyleniu połaci 25°- 45°, zieleni urządzoną, miejsca parkingowe
- 10) miejsca do parkowania zostały określone w § 13 ust. 5;

**3. 1ZN – przeznaczenie podstawowe teren zieleni naturalnej** (załącznik nr 5) dla którego ustala się:

- 1) ustala się bezwzględny zakaz lokalizacji zabudowy;
- 2) dopuszcza się prowadzenie sieci napowietrznej i podziemnej infrastruktury technicznej, zgodnie z obowiązującymi przepisami szczególnymi.

**§ 10. Granice i sposoby zagospodarowania terenów lub obiektów podlegających ochronie na podstawie odrębnych przepisów.**

Granice i sposoby zagospodarowania terenów lub obiektów podlegających ochronie, ustalonych na podstawie odrębnych przepisów, w tym terenów górniczych, a także narażonych na niebezpieczeństwo powodzi oraz zagrożonych osuwaniem się mas ziemnych:

- 1) na terenie objętym planem miejscowym nie występują tereny górnicze;
- 2) na terenie objętym planem miejscowym nie występuje teren bezpośredniego zagrożenia powodzią.
- 3) określa się strefę ochrony sanitarnej dla cmentarza dla terenu oznaczonego symbolem 2U (załącznik nr 3) - lokalizacja obiektów zgodnie z przepisami odrębnymi.

**§ 11. Szczegółowe zasady i warunki scalania i podziału nieruchomości objętych planem miejscowym:**

Scalenie i podział nieruchomości dopuszcza się z zastrzeżeniem zachowania:

1. dla działek w terenie oznaczonym symbolem: MN, MN-U, U, UE: minimalnej szerokości frontu działki - 20m, minimalnej powierzchni nowo wydzielanych działek - 1000 m<sup>2</sup>;
2. kąta nachylenia granic nowo wydzielanych działek w stosunku do pasa drogowego - 80° do 100°;
3. dopuszcza się odstępowanie od warunków określonych w niniejszym paragrafie w przypadku wydzielenia działek dla potrzeb lokalizacji urządzeń infrastruktury technicznej oraz w przypadku wydzielenia działki na powiększenie działki sąsiedniej lub regulacji granic pomiędzy działkami sąsiednimi.

**§ 12. Szczegółne warunki zagospodarowania terenów oraz ograniczenia w ich użytkowaniu**

1. Wyznacza się pasy technologiczne ograniczonego zagospodarowania dla linii sieci elektroenergetycznej, gdzie obowiązują ograniczenia w ich użytkowaniu w tym zakaz zabudowy zgodnie z przepisami odrębnymi dla linii napowietrznych WN – 110kV - 22m (po 11m po każdej ze stron od osi linii),

2. W pasach technologicznych obowiązuje w szczególności zakaz sadzenia roślinności wysokiej i o rozbudowanym systemie korzeniowym, w tym obowiązuje szerokość pasa wycinki podstawowej drzew na trasie linii wg przepisów odrębnych;

### § 13. Zasady modernizacji, rozbudowy i budowy systemów komunikacji

1. Ustala się linie rozgraniczające przestrzeń publiczną w zakresie komunikacji (drogi wraz z urządzeniami pomocniczymi).

2. Ustala się powiązania układu komunikacyjnego na obszarze objętym planem z układem komunikacyjnym poza obszarem objętym planem poprzez istniejącą sieć drogową.

3. Dopuszcza się lokalizację zieleni obiektów małej architektury, ścieżek rowerowych oraz urządzeń technicznych.

4. Wprowadza się następującą klasyfikację dróg:

- 1) **1KDD, 2KDD – teren drogi dojazdowej** (załącznik nr 5): szerokość w liniach rozgraniczających zgodnie z rysunkiem planu;
- 2) **1KR, 2KR- teren komunikacji drogowej wewnętrznej** (załącznik nr 5) szerokość w liniach rozgraniczających zgodnie z rysunkiem planu.

5. Ustala się obowiązek zapewnienia poszczególnym terenom właściwej ilości stanowisk do parkowania, w tym dla pojazdów zaopatrzonych w kartę parkingową w ilości nie mniejszej niż:

- 1) dwa miejsca parkingowe na jeden lokal mieszkalny jednorodzinny;
- 2) jedno miejsce parkingowe na każde rozpoczęte 50m<sup>2</sup> powierzchni usługowej lub jedno miejsce postojowe na każde rozpoczęte pięć miejsc pracy – (dotyczy miejsc postojowych zamkniętych);
- 3) na każde 10 miejsc parkingowych należy wyznaczyć jedno miejsce parkingowe przeznaczone na parkowanie pojazdów zaopatrzonych w kartę parkingową.

### § 14. Zasady modernizacji, rozbudowy i budowy systemów infrastruktury technicznej:

1. Docelowo przyjmuje się zasadę, iż wszystkie liniowe elementy infrastruktury technicznej wraz z towarzyszącymi urządzeniami powinny być usytuowane pod ziemią (linie elektryczne niskiego, średniego napięcia oraz telefoniczne wyłącznie kablowe) z wyłączeniem stacji transformatorowych. Dopuszcza się na wszystkich terenach prowadzenie sieci napowietrznej i podziemnej infrastruktury technicznej, zgodnie z obowiązującymi przepisami szczególnymi.

2. Obsługę obszaru objętego planem w zakresie infrastruktury technicznej określa się następująco:

#### 1) zaopatrzenie w wodę:

- a) ustala się pobór wody z gminnej sieci wodociągowej, według technicznych warunków przyłączenia, zgodnie z obowiązującymi przepisami odrębnymi,
- b) dopuszcza się przebudowę i rozbudowę istniejącej sieci wodociągowej oraz obiektów i urządzeń towarzyszących, zgodnie z przepisami odrębnymi.

#### 2) kanalizacja sanitarna:

- a) ustala się obowiązek odprowadzania ścieków sanitarnych (bytowych, komunalnych) do sieci kanalizacji sanitarnej,
- b) dopuszcza się przebudowę i rozbudowę istniejącej sieci kanalizacji sanitarnej oraz obiektów i urządzeń towarzyszących, zgodnie z przepisami odrębnymi.

3) **kanalizacja deszczowa:** obowiązuje zagospodarowanie wód opadowych i roztopowych na własnym terenie,

#### 4) zaopatrzenie w gaz:

- a) po zgazyfikowaniu terenu objętego planem, ustala się obowiązek zaopatrzenia z sieci gazowej, zgodnie z obowiązującymi przepisami odrębnymi,
- b) dopuszcza się lokalizację zbiorników gazu płynnego,
- c) dopuszcza się budowę, przebudowę, rozbudowę, remont i likwidację sieci gazowej,

#### 5) elektroenergetyka:

- a) dopuszcza się budowę nowych stacji 110kV i SN (w tym stacji SN/nn) wraz z dojazdem do nich bezpośrednio z drogi publicznej oraz lokalizację nowych linii elektroenergetycznych 110kV i SN i nn dla zasilania nowych obiektów,
- b) wyznacza się pasy technologiczne wzdłuż projektowanych i istniejących linii elektroenergetycznych, w poziomie nie mniejsze niż:
- dla linii napowietrznych WN – 110kV - 22m (po 11m po każdej ze stron od osi linii),
  - dla linii napowietrznych SN – 14m (po 7m po każdej ze stron od osi linii),
  - dla linii napowietrznych nN - 0,4kV – 7m (po 3,5m po każdej ze stron od osi linii),
  - dla linii kablowych SN i nn - 0,4kV – 1,4m (po 0,7m po każdej ze stron od osi linii),
- c) utworzenie pasów technologicznych wzdłuż linii nie powoduje wyłączenia terenu z zagospodarowania, jedynie wprowadza ewentualne obostrzenia,
- d) w pasach technologicznych obowiązuje w szczególności zakaz sadzenia roślinności wysokiej i o rozbudowanym systemie korzeniowym, w tym obowiązuje szerokość pasa wycinki podstawowej drzew na trasie linii wg przepisów odrębnych,
- e) wszystkie obiekty przewidywane do budowy, przebudowy lub remontu w zbliżeniu lub na skrzyżowaniu z infrastrukturą techniczną elektroenergetyczną podlegają przepisom odrębnym,
- f) dopuszcza się budowę nowej infrastruktury technicznej elektroenergetycznej oraz przebudowę, remont i utrzymanie istniejącej infrastruktury technicznej elektroenergetycznej, na podstawie przepisów odrębnych,
- g) umożliwia się budowę nowej infrastruktury technicznej elektroenergetycznej dystrybucyjnej zgodnie z przepisami odrębnymi z zastosowaniem:
- linii elektroenergetycznych SN i nn wraz z przyłączeniami w wykonaniu kablowym i/lub napowietrznym,
  - stacji elektroenergetycznych SN/nn w wykonaniu wewnętrznym i/lub napowietrznym,
- h) planowane kubaturowe stacje elektroenergetyczne (w tym stacje transformatorowe SN/nn) będące własnością OSD są realizowane jako obiekty naziemne wolnostojące. Nieprzekraczalna linia zabudowy, minimalna powierzchnia działki, szerokość frontu działki, wyznaczenie miejsc postojowych nie dotyczą istniejących i planowanych obiektów infrastruktury technicznej elektroenergetycznej,
- i) dopuszcza się prawo do podziału istniejących działek celem wydzielenia terenów dla lokalizacji stacji elektroenergetycznych zgodnie z przepisami odrębnymi,
- j) dopuszcza się zasilanie w energię elektryczną z odnawialnych źródeł energii (zabrania się na terenie opracowania planu lokalizacje elektrowni wiatrowych) o mocy zgodnej z przepisami odrębnymi,
- k) dopuszcza się lokalizację stacji elektroenergetycznych na terenach o innym przeznaczeniu wraz z możliwością wprowadzenia do stacji linii elektroenergetycznych zgodnie z przepisami odrębnymi,
- l) zapotrzebowanie w energię elektryczną odbywa się z planowanej, budowanej, przebudowywanej, remontowanej i istniejącej infrastruktury technicznej na podstawie przepisów odrębnych,
- m) zapewnia się swobodny dostęp i dojazd do infrastruktury technicznej elektroenergetycznej, w tym sieci elektroenergetycznych, linii elektroenergetycznych oraz konstrukcji wsporczych (słupów) w celu przeprowadzenia prac eksploatacyjnych lub usuwania awarii;
- 6) **telekomunikacja** – zasady rozwoju infrastruktury teletechnicznej: z istniejącej sieci telekomunikacyjnej,
- 7) **zaopatrzenie w ciepło**: należy realizować w oparciu o zasilanie: paliwem gazowym, płynnym, stałym, w tym drewno i biomasa oraz energią elektryczną lub odnawialnymi źródłami ciepła, zgodnie z przepisami odrębnymi.
- 8) **gospodarka odpadami**: zgodnie z przepisami odrębnymi.

**§ 15. Sposoby i terminy tymczasowego zagospodarowania urządzenia i użytkowania terenów:** Nie ustala się tymczasowego sposobu zagospodarowania, użytkowania i urządzania terenu.

**§ 16. Stawki procentowe, na podstawie których ustala się opłatę, o której mowa w art. 36, ust. 4.**

Ustala się stawkę procentową służącą naliczeniu opłaty, o której mowa w art.36 ust.4 z dnia 23 marca 2003 r. o planowaniu i zagospodarowaniu przestrzennym (t.j. Dz. U. 2024 poz. 1130 ze zm.) w wysokości 30%.

**§ 17.** Wykonanie niniejszej uchwały powierza się Wójtowi Burmistrzowi Sławy.

**§ 18.** Niniejsza uchwała wchodzi w życie po upływie 14 dni od daty ogłoszenia w Dzienniku Urzędowym Województwa Lubuskiego.

Przewodniczący Rady

**Michał Drogosz**

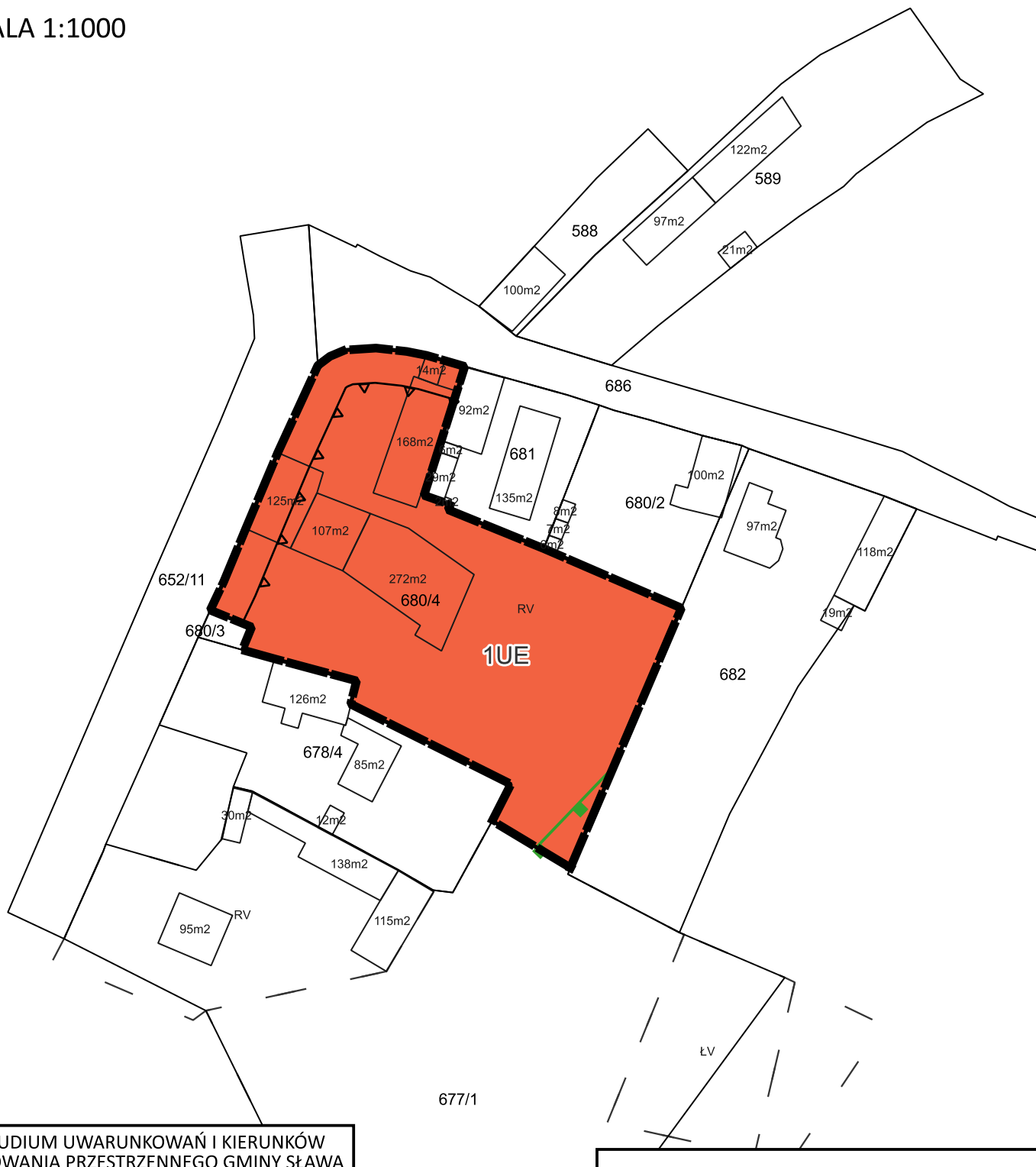


# MIEJSCOWY PLAN ZAGOSPODAROWANIA PRZESTRZENNEGO DLA TERENÓW POŁOŻONYCH W OBRĘBIE MIASTA SŁAWA

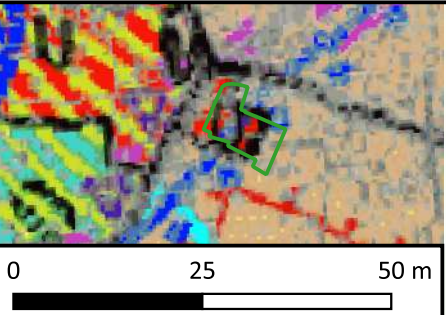
ZAŁĄCZNIK NR 1 DO UCHWAŁY RADY GMINY SŁAWA NR XXV/211/26 Z DNIA  
30 KWIETNIA 2026 ROKU



SKALA 1:1000



WYRYS ZE STUDIUM UWARUNKOWAŃ I KIERUNKÓW  
ZAGOSPODAROWANIA PRZESTRZENNEGO GMINY SŁAWA



**LEGENDA**

- GRANICE OBSZARU OBJĘTEGO PLANEM
- LINIE ROZGRANICZAJĄCE TERENY O RÓŻNYM PRZEZNACZENIU LUB RÓŻNYCH ZASADACH ZAGOSPODAROWANIA
- NIEPRZEKRACZALNE LINIE ZABUDOWY
- TERENY USŁUG EDUKACYJNYCH
- GŁÓWNY ZBIORNIK WÓD PODZIEMNYCH NR 306 - WSCHOWA

OBSZAR OPRACOWANIA ZNAJDUJE SIĘ W CAŁOŚCI W GRANICACH:  
- UKŁADU URBANISTYCZNEGO MIASTA SŁAWA



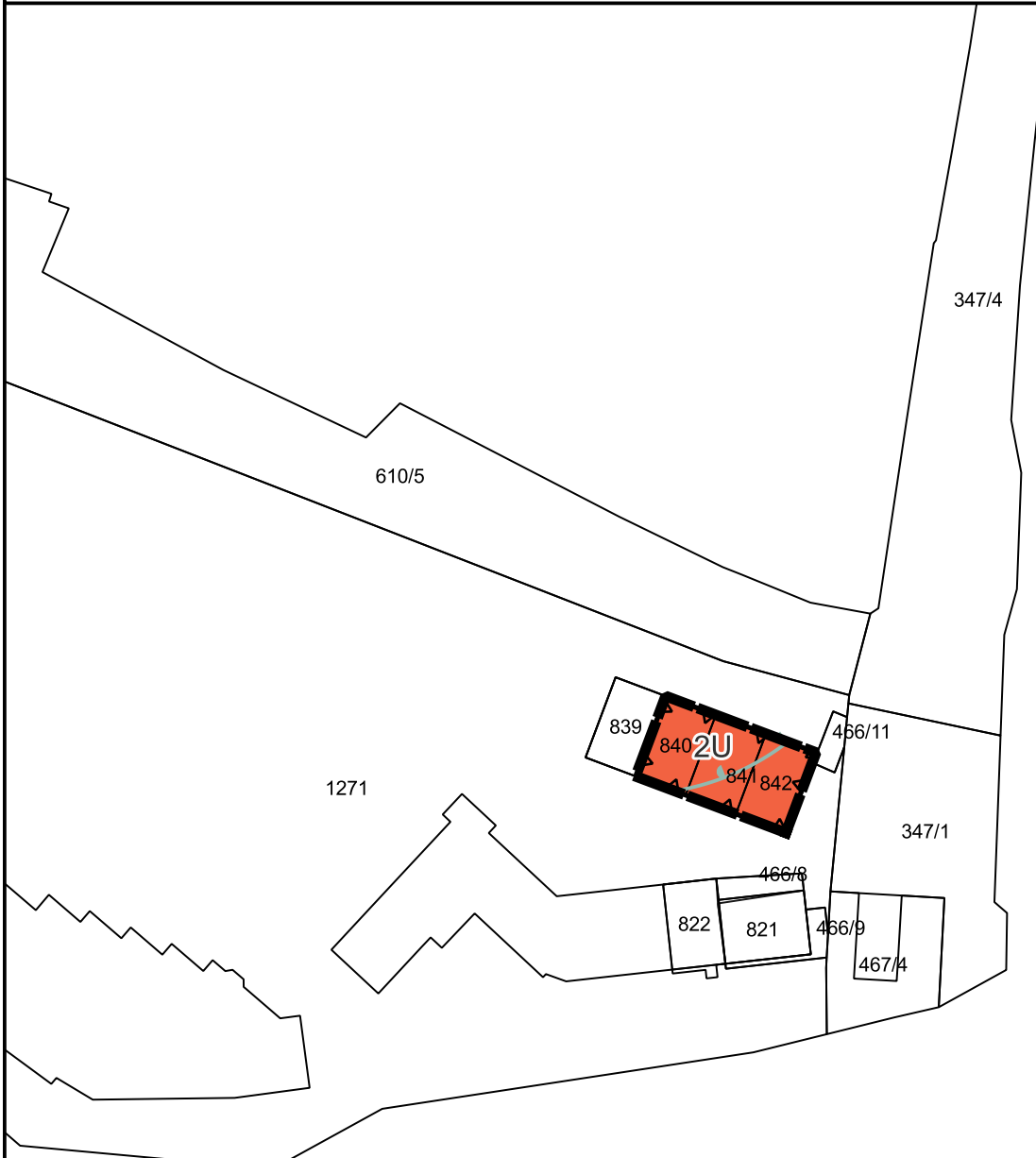


# MIEJSCOWY PLAN ZAGOSPODAROWANIA PRZESTRZENNEGO DLA TERENÓW POŁOŻONYCH W OBRĘBIE MIASTA SŁAWA

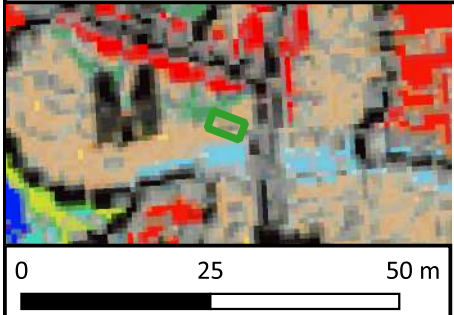
ZAŁĄCZNIK NR 3 DO UCHWAŁY RADY GMINY SŁAWA NR XXV/211/26 Z DNIA  
30 KWIETNIA 2026 ROKU



SKALA 1:1000



WYRYS ZE STUDIUM UWARUNKOWAŃ I KIERUNKÓW  
ZAGOSPODAROWANIA PRZESTRZENNEGO GMINY SŁAWA



LEGENDA

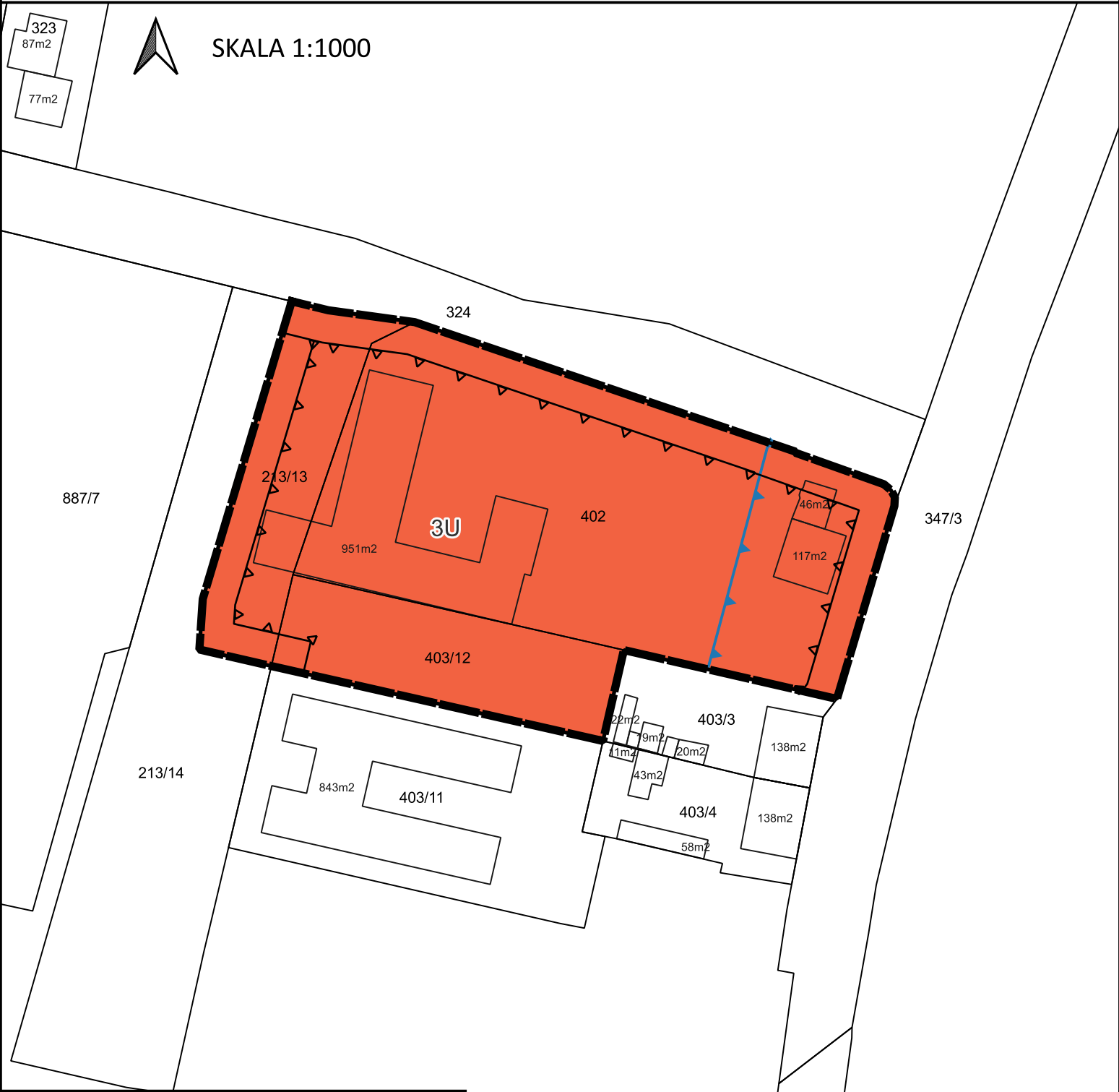
	GRANICE OBSZARU OBJĘTEGO PLANEM
	LINIE ROZGRANICZAJĄCE TERENY O RÓŻNYM PRZEZNACZENIU LUB RÓŻNYCH ZASADACH ZAGOSPODAROWANIA
	NIEPRZEKRACZALNA LINIA ZABUDOWY
	TERENY USŁUG
	STREFA 50 MENTRÓW OCHRONY SANITARNEJ OD CMENTARZA

OBZAR OPRACOWANIA ZNAJDUJE SIĘ W CAŁOŚCI W GRANICACH:  
- OBSZARU SPECJALNEJ OCHRONY PTAKÓW NATURA 2000  
"POJEZIERZE SŁAWSKIE"



# MIEJSCOWY PLAN ZAGOSPODAROWANIA PRZESTRZENNEGO DLA TERENÓW POŁOŻONYCH W OBRĘBIE MIASTA SŁAWA

ZAŁĄCZNIK NR 4 DO UCHWAŁY RADY GMINY SŁAWA NR XXV/211/26 Z DNIA  
30 KWIETNIA 2026 ROKU

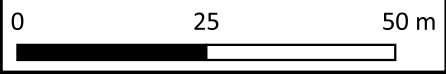


SKALA 1:1000

## WYRYS ZE STUDIUM UWARUNKOWAŃ I KIERUNKÓW ZAGOSPODAROWANIA PRZESTRZENNEGO GMINY SŁAWA



LEGENDA	
	GRANICE OBSZARU OBJĘTEGO PLANEM
	LINIE ROZGRANICZAJĄCE TERENY O RÓŻNYM PRZEZNACZENIU LUB RÓŻNYCH ZASADACH ZAGOSPODAROWANIA
	NIEPRZEKRACZALNE LINIE ZABUDOWY
	TERENY USŁUG
	UKŁAD URBANISTYCZNY MIASTA SŁAWA



## LEGENDA

	GRANICE OBSZARU OBJĘTEGO PLANEM
	LINIE ROZGRANICZAJĄCE TERENY O RÓŻNYM PRZEZNACZENIU LUB RÓŻNYCH ZASADACH ZAGOSPODAROWANIA
	NIEPRZEKRACZALNE LINIE ZABUDOWY
	TERENY USŁUG
	UKŁAD URBANISTYCZNY MIASTA SŁAWA

OBSZAR OPRACOWANIA ZNAJDUJE SIĘ W CAŁOŚCI W GRANICACH:  
- OBSZARU SPECJALNEJ OCHRONY PTAKÓW NATURA 2000  
"POJEZIERZE SŁAWSKIE"



# MIEJSCOWY PLAN ZAGOSPODAROWANIA PRZESTRZENNEGO DLA TERENÓW POŁOŻONYCH W OBRĘBIE MIASTA SŁAWA

## ZAŁĄCZNIK NR 5 DO UCHWAŁY RADY GMINY SŁAWA NR XXV/211/26 Z DNIA 30 KWIECZNIA 2026 ROKU



SKALA 1:1000

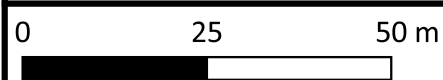


WYRYS ZE STUDIUM UWARUNKOWAŃ I KIERUNKÓW ZAGOSPODAROWANIA PRZESTRZENNEGO GMINY SŁAWA



LEGENDA	
	Elementy urbanistyczne
	Elementy techniczne
	Stanowiska archeologiczne
	Obszar opracowania znajdującego się w całości w granicach - Głównego Zbiornika Wód Podziemnych "NR 306 - WSCHOWA"

LEGENDA	
	GRANICE OBSZARU OBJĘTEGO PLANEM
	LINIE ROZGRANICZAJĄCE TERENY O RÓŻNYM PRZEZNACZENIU LUB RÓŻNYCH ZASADACH ZAGOSPODAROWANIA
	NIEPRZEKRACZALNE LINIE ZABUDOWY
	MN TERENY ZABUDOWY MIESZKANIOWEJ JEDNORODZINNEJ
	MN-U TERENY ZABUDOWY MIESZKANIOWEJ JEDNORODZINNEJ LUB USŁUG
	KDD TERENY DROGI DOJAZDOWEJ
	KR TERENY KOMUNIKACJI DROGOWEJ WEWNĘTRZNEJ
	ZN TERENY ZIELENI NATURALNEJ
	WN LINIE ELEKTROENERGETYCZNE WYSOKIEGO NAPIĘCIA
	PAS TECHNOLOGICZNY WZDŁUŻ LINII ELEKTROENERGETYCZNYCH
	STANOWISKA ARCHEOLOGICZNE
OBSZAR OPRACOWANIA ZNAJDUJE SIĘ W CAŁOŚCI W GRANICACH: - GŁÓWNEGO ZBIORNIKA WÓD PODZIEMNYCH "NR 306 - WSCHOWA"	



Załącznik Nr 6 do uchwały Nr XXV/211/26  
Rady Miejskiej w Sławie  
z dnia 30 kwietnia 2026 r.

## **ROZSTRZYGNIĘCIE O SPOSOBIE REALIZACJI, ZAPISANYCH W PLANIE, INWESTYCJI W ZAKRESIE INFRASTRUKTURY TECHNICZNEJ NALEŻĄCEJ DO ZADAŃ WŁASNYCH GMINY ORAZ ZASADACH ICH FINANSOWANIA**

Na podstawie art. 20 ust.1 ustawy o planowaniu i zagospodarowaniu przestrzennym (tj. Dz. U. 2024 poz. 1130 ze zm.) Rada Miejska w Sławie rozstrzyga, co następuje:

Inwestycje zapisane w miejscowym planie zagospodarowania przestrzennego miasta Sławy z zakresu infrastruktury technicznej, które należą do zadań własnych gminy, oraz zasadach ich finansowania, będą prowadzone zgodnie z przepisami o finansach publicznych.

1. Zdania własne gminy: do zadań własnych gminy z zakresu infrastruktury technicznej, finansowanych z udziałem środków z budżetu gminy zalicza się:
  - a) budowę dróg gminnych wraz z ich oświetleniem,
  - b) budowę wodociągów i urządzeń wodociagowych,
  - c) budowę kanalizacji sanitarnej z urządzeniami,
  - d) budowę kanalizacji deszczowej z urządzeniami. Przepisom o finansach publicznych podlegają inwestycje, które realizowane są z udziałem środków publicznych zdefiniowanych w § 3 ustawy o finansach publicznych oraz środków pochodzących z funduszy strukturalnych UE (art. 110 ust. 1 pkt. 1).
2. Sposób realizacji zapisanych w planie inwestycji z zakresu infrastruktury technicznej:
  - a) zadania w zakresie infrastruktury technicznej prowadzić będzie Gmina Sława;
  - b) podstawę przyjęcia do realizacji zadań określonych w miejscowym planie zagospodarowania przestrzennego, które należą do zadań własnych gminy, stanowiąc będą zapisy Budżetu oraz Wieloletniej Prognozy Finansowej Gminy;
  - c) inwestycje realizowane mogą być etapowo w zależności od wielkości przeznaczonych na nie środków.
3. Zgodnie z zasadami finansowania inwestycji z zakresu infrastruktury technicznej określonych w planie finansowanie inwestycji będzie się odbywać poprzez:
  - a) wydatki z budżetu Gminy;
  - b) współfinansowanie środkami zewnętrznymi, poprzez budżet Gminy – w ramach m.in.:
    - dotacji unijnych,
    - dotacji samorządu województwa,
    - dotacji i pożyczek z funduszy celowych,
    - kredytów i pożyczek bankowych;

Załącznik Nr 7 do uchwały Nr XXV/211/26

Rady Miejskiej w Sławie

z dnia 30 kwietnia 2026 r.

Zalacznik7.gml

**Dane przestrzenne, o których mowa w art. 67a ust. 3 i 5 ustawy z dnia 27 marca 2003 r. o planowaniu i zagospodarowaniu przestrzennym (j.t. Dz.U. z 2022 r. poz. 503 z późn. zm.) ujawnione zostaną po kliknięciu w ikonę**