

**STUDIUM UWARUNKOWAŃ I KIERUNKÓW
ZAGOSPODAROWANIA PRZESTRZENNEGO
GMINY NEKLA**



UJEDNOLICONY TEKST STUDIUM GMINY NEKLA (UCHWAŁA NR RADY MIEJSKIEJ GMINY NEKLA
Z DNIA) UWZGLĘDNIAJĄCY ZMIANĘ WPROWADZONĄ W:

2009 r. - DLA OBRĘBÓW GRODEZYJNYCH POŁOŻONYCH NA POŁUDNIE OD AUTOSTRADY A2

2010 r. - OBEJMUJĄCĄ AUTOSTRADĘ A-2 I OBRĘBY GEODEZYJNE POŁOŻONE NA PÓLNOC OD AUTOSTRADY

UWARUNKOWANIA ZAGOSPODAROWANIA PRZESTRZENNEGO

GMINA NEKLA

STUDIUM UWARUNKOWAŃ I KIERUNKÓW ZAGOSPODAROWANIA PRZESTRZENNEGO GMINY

UWARUNKOWANIA ZAGOSPODAROWANIA PRZESTRZENNEGO

UJEDNOLICONY TEKST STUDIUM GMINY NEKLA (UCHWAŁA NR RADY
MIEJSKIEJ GMINY NEKLA Z DNIA) UWZGLĘDNIAJĄCY ZMIANĘ
WPROWADZONĄ W:

- 2009 r. - DLA OBRĘBÓW GEODEZYJNYCH POŁOŻONYCH NA POŁUDNIE OD AUTOSTRADY A2
- 2010 r. - OBEJMUJĄCĄ AUTOSTRADĘ A-2 I OBRĘBY GEODEZYJNE POŁOŻONE NA PÓŁNOC OD
AUTOSTRADY



ZESPÓŁ PROJEKTOWY - 2001 r.

mgr inż. arch. Manfred Pietz	- Główny Projektant
mgr inż. arch. Ewa Pietz	- zagadnienia przestrzenne i kulturowe
mgr Maria KACZMAREK	- zagadnienia społeczno-gospodarcze
mgr Maria MIELCAREK	- środowisko przyrodnicze
dr Zbigniew ZIĘTKOWIAK	- sieć wod.-kanalizacyjna
inż. Stefan DUTKOWIAK	- komunikacja, energ., gaz

ZESPÓŁ PROJEKTOWY – 2009 r.

mgr inż. arch. Ewa Pietz	- Główny Projektant
mgr Maria Kaczmarek	- zagadnienia społeczno-gospodarcze
mgr Małgorzata Czerniak	- środowisko przyrodnicze
inż. Stefan Dutkowiak	- infrastruktura techniczna

współpraca:

Iwona Raczkowska
Ewa Musiał
Mirosława Kosmala

ZESPÓŁ PROJEKTOWY 2010 r.

mgr inż. arch. Marian Kopliński (upr. urb. Nr 963/89)

mgr inż. Maria Bohutyn
mgr inż. Paweł Góra
mgr inż. Justyna Kucharewicz
mgr inż. Łukasz Szymański
mgr inż. Piotr Gromelski
mgr inż. Arkadiusz Świder
mgr Szymon Truszczyński
inż. Kamila Walenciak, architekt kraj.



Spis treści

1	INFORMACJE FORMALNO-PRAWNE	7
1.1	Uchwały Rady Gminy Nekla i Rady Miejskiej Gminy Nekla.....	7
1.2	Dorobek planistyczny gminy	21
2	UWARUNKOWANIA WYNIKAJĄCE Z DOTYCHCZASOWEGO PRZEZNACZENIA, ZAGOSPODAROWANIA I UZBROJENIA TERENU ORAZ STANU ŁADU PRZESTRZENNEGO I WYMOGÓW JEGO OCHRONY	24
2.1	Położenie gminy	24
2.2	Gmina Nekla w Planie Zagospodarowania Przestrzennego Województwa	26
2.3	Uwarunkowania planistyczne gminy	27
2.4	Struktura zagospodarowania przestrzennego gminy	29
2.4.1	Sieć osadnicza.....	29
2.4.2	Struktura funkcjonalno-przestrzenna gminy.....	34
3	UWARUNKOWANIA WYNIKAJĄCE ZE STANU ŚRODOWISKA, W TYM STANU ROLNICZEJ I LEŚNEJ PRZESTRZENI PRODUKCYJNEJ, WIELKOŚCI I JAKOŚCI ZASOBÓW WODNYCH ORAZ WYMOGÓW OCHRONY ŚRODOWISKA, PRZYRODY I KRAJOBRAZU KULTUROWEGO.....	36
3.1	Położenie gminy w systemie przyrodniczo-gospodarczym.....	36
3.2	Występowanie obiektów i terenów chronionych na podstawie przepisów szczególnych 36	
3.2.1	Pomniki przyrody	36
3.2.2	Lasy ochronne.....	37
3.2.3	Korytarze ekologiczne	37
3.2.4	Obszar Chronionego Krajobrazu „Dolina Cybiny w Nekielsce”	37
3.2.5	Obszary chronione położone w sąsiedztwie gminy Nekla	38
3.3	Stan i funkcjonowanie środowiska przyrodniczego, w tym stan rolniczej i leśnej przestrzeni produkcyjnej.....	39
3.3.1	Rzeźba terenu.....	39
3.3.2	Budowa geologiczna.....	40
3.3.3	Warunki klimatyczne	40
3.3.4	Wody powierzchniowe	41



STUDIUM UWARUNKOWAŃ I KIERUNKÓW ZAGOSPODAROWANIA PRZESTRZENNEGO GMINY NEKLA

3.3.5	Wody podziemne	42
3.3.6	Melioracje	44
3.3.7	Stan rolniczej przestrzeni produkcyjnej.....	45
3.3.8	Lasy i zadrzewienia, stan leśnej przestrzeni produkcyjnej.....	45
3.3.9	Uwarunkowania wynikające ze stanu środowiska przyrodniczego.....	47
4	UWARUNKOWANIA WYNIKAJĄCE ZE STANU DZIEDZICTWA KULTUROWEGO I ZABYTEKÓW DÓBR KULTURY WSPÓŁCZESNEJ.....	50
4.1	Rys historyczny.....	50
4.2	Stan dziedzictwa kulturowego i zabytków oraz dóbr kultury współczesnej	51
4.3	Stanowiska archeologiczne.....	59
4.4	Szlaki historyczne	59
5	UWARUNKOWANIA WYNIKAJĄCE Z WARUKÓW I JAKOŚCI ŻYCIA MIESZKAŃCÓW, W TYM OCHRONY ICH ZDROWIA	61
5.1.	Liczba ludności	61
5.2.	Ruch naturalny	65
5.3.	Migracje	66
5.4.	Przyrost rzeczywisty	67
5.5.	Prognoza demograficzna.....	72
5.6.	Wykształcenie	73
5.7.	Działalność gospodarcza.....	74
5.8.	Rynek pracy	77
5.9.	Infrastruktura społeczna.....	78
5.9.1.	Mieszkalnictwo	78
5.9.2.	Ochrona zdrowia	79
5.9.3.	Oświata	79
5.9.4.	Kultura, turystyka i sport	80
5.10.	Zagrożenia bezpieczeństwa ludności i jej mienia.....	81
5.11.	Potrzeby i możliwości rozwoju gminy	82
5.11.1.	Analiza dotychczasowej polityki przestrzennej gminy	82
5.11.2.	Analiza SWOT.....	84
6	STAN PRAWNY GRUNTÓW.....	87
7	WYSTĘPOWANIE OBIEKTÓW I TERENÓW CHRONIONYCH NA PODSTAWIE PRZEPISÓW ODREBNYCH	88



8	WYSTĘPOWANIE OBSZARÓW NATURALNYCH ZAGROŻEŃ GEOLOGICZNYCH	88
9	OBSZARY WYSTĘPOWANIA UDOKUMENTOWANYCH ZŁÓŻ KOPALIN ORAZ TERENÓW GÓRNICZYCH WYZNACZONYCH NA PODSTAWIE PRZEPISÓW ODREBNYCH.....	89
10	STAN SYSTEMÓW KOMUNIKACJI I INFRASTRUKTURY TECHNICZNEJ, W TYM UPORZĄDKOWANIA GOSPODARKI WODNO-ŚCIEKOWEJ, ENERGETYCZNEJ ORAZ GOSPODARKI ODPADAMI	91
10.1	Sieć drogowa.....	91
10.2	Komunikacja kolejowa	93
10.3	Ścieżki rowerowe.....	93
10.4	Elektroenergetyka	93
10.4.1	Elektroenergetyczna sieć przesyłowa	93
10.4.2	Elektroenergetyczna sieć dystrybucyjna.....	94
10.5	Rurociągi przesyłowe naftowe i gazowe	94
10.6	Zaopatrzenie w gaz mieszkańców gminy	95
10.7	Zaopatrzenie w wodę.....	96
10.8	Odprowadzenie ścieków	98
10.9	Zaopatrzenie w ciepło.....	100
10.10	Gospodarka odpadami	100
10.11	System przesyłu informacji i łączności	100
11	ZADANIA SŁUŻĄCE REALIZACJI PONADLOKALNYCH CELÓW PUBLICZNYCH	101
12	SPIS WYKRESÓW, TABEL I RYSUNKÓW.....	102
	Spis wykresów	102
	Spis tabel.....	103
	Spis rysunków.....	104



1 INFORMACJE FORMALNO-PRAWNE

1.1 Uchwały Rady Gminy Nekla i Rady Miejskiej Gminy Nekla

UCHWAŁA NR K/67/99
RADY GMINY w NEKLI
Z DNIA 21 października 1999 roku

w sprawie przystąpienia do opracowania studium uwarunkowań i kierunków zagospodarowania przestrzennego GMINY NEKLA.

Na podstawie art. 6 ust. 1 ustawy z dnia 7 lipca 1994 roku o zagospodarowaniu przestrzennym (jednolity tekst Dz.U. z 1999 roku Nr 15 poz. 139 uchwała się co następuje:

§ 1

W celu określenia polityki przestrzennej Gminy Nekla przystępuje się do sporządzenia Studium uwarunkowań i kierunków zagospodarowania przestrzennego gminy.

§ 2

Studium uwarunkowań i kierunków zagospodarowania przestrzennego sporządzone zostanie dla obszaru, którego granicami są granice administracyjne Gminy Nekla. Granice opracowania naniesiono na mapie w skali 1:50 000, która stanowi załącznik graficzny nr 1 uchwały.

§ 3

Studium winno uwzględniać uwarunkowania określone w art. 6 ust. 5 ustawy o zagospodarowaniu przestrzennym

§ 4

Wykonanie Uchwały powierza się Zarządowi Gminy Nekla.

§5

Uchwała wchodzi w życie z dniem podjęcia.



UZASADNIENIE

do Uchwały Nr K/67/99

RADY GMINY W NEKLI

z dnia 21 października 1999 r.

w sprawie przystąpienia do opracowania studium uwarunkowań i kierunków zagospodarowania przestrzennego gminy Nekla.

Opracowanie studium uwarunkowań i kierunków zagospodarowania przestrzennego jest obligatoryjne jak wynika z art. 6 ust. 1 ustawy o zagospodarowaniu przestrzennym.

Studium uwarunkowań ma na celu określenie polityki przestrzennej gminy, chociaż nie jest przepisem gminnym i nie stanowi podstawy do wydawania decyzji o warunkach zabudowy i zagospodarowania terenu. Przez politykę przestrzenną terenu należy rozumieć całokształt działań i ich uwarunkowań w przestrzeni gminy.

Studium między innymi muszą zostać określone obszary, dla których opracowanie miejscowych planów zagospodarowania przestrzennego jest obowiązkowe. Opracowanie w/w studium zostało ujęte w tegorocznym planie Urzędu z zakresu planowania przestrzennego.



UCHWAŁA Nr XX/175/2001
RADY MIEJSKIEJ GMINY NEKLA
z dnia 15 lutego 2001 r.

w sprawie: **uchwalenia studium uwarunkowań i kierunków zagospodarowania przestrzennego gminy NEKLA.**

Na podstawie art. 18 ust. 2 pkt 15 ustawy z dnia 8 marca 1990 r. o samorządzie gminnym (jednolity tekst Dz.U. z 1996 r. Nr 13 poz. 74 z późn.zm.) oraz art. 6 ust. 6 ustawy z dnia 7 lipca 1994 r. o zagospodarowaniu przestrzennym (jednolity tekst Dz.U. z 1999 r. Nr 15 poz. 139) Rada Miejska Gminy Nekla uchwała co następuje:

§ 1

Uchwała się Studium Uwarunkowań i Kierunków Zagospodarowania Przestrzennego Gminy Nekla zwane dalej „STUDIUM”, jako podstawę wszelkich działań związanych z zagospodarowaniem przestrzennym gminy.

§ 2

1. Studium, o którym mowa w § 1 składa się z:

1) tekstu zawartego w dwóch częściach zatytułowanych:

„GMINA NEKLA - studium uwarunkowania i kierunków zagospodarowania przestrzennego, - UWARUNKOWANIA

„GMINA NEKLA - studium uwarunkowań i kierunków zagospodarowania przestrzennego - KIERUNKI ZAGOSPODAROWANIA

2) części rysunkowej sporządzonej na planszy w skali 1:10 000 zatytułowanej Gmina Nekla - Studium uwarunkowań i kierunków zagospodarowania przestrzennego

§ 3

Zgodnie z ustawą o zagospodarowaniu przestrzennym art. 18 ust. 2 pkt 2a, Zarząd Miasta i Gminy bada spójność rozwiązań projektów miejscowych planów zagospodarowania przestrzennego z polityką przestrzenną gminy określoną w studium oraz zgodnie z art. 6 ust. 7 studium nie jest przepisem gminnym i nie stanowi podstawy prawnej do wydania decyzji o warunkach zabudowy i zagospodarowania terenu.



§ 4

Wykonanie uchwały powierza się Zarządowi Miasta i Gminy Nekla.

§ 5

Uchwała wchodzi w życie z dniem podjęcia.

Przewodniczący Rady

Roman Kuszak



UZASADNIENIE

do uchwały Nr XX/175/2001 z dnia 15 lutego 2001 r.

Studium zostało opracowane na podstawie Uchwały Nr DC/67/99 Rady Gminy w Nekli z dnia 21.10.1999 r. w sprawie przystąpienia do sporządzenia studium uwarunkowań i kierunków zagospodarowania przestrzennego Gminy Nekla. Projekt był przedmiotem posiedzeń Zarządu Miasta i Gminy Nekla i uzyskał ogólną akceptację zebranych.

Do organów, o których mowa w art. 18 ust. 2 pkt 4 ustawy o zagospodarowaniu przestrzennym (jednolity tekst Dz. U. z 1999 r. Nr 15, poz. 139) zostały wysłane zawiadomienia o opiniowaniu projektu studium w dniach od 4.10.2000 r. do 24.10.2000 r. Studium uzyskało pozytywną opinię zainteresowanych instytucji.



UCHWAŁA NR XV/105/2008
RADY MIEJSKIEJ GMINY NEKLA
z dnia 14 marca 2008 roku

w sprawie: przystąpienia do sporządzenia zmiany Studium uwarunkowań i kierunków zagospodarowania przestrzennego gminy NEKLA obejmującej obręb geodezyjne położone na południe od autostrady A2

Na podstawie art. 18 ust. 2 pkt 15 ustawy z dnia 8 marca 1990 r. o samorządzie gminnym (j. t. Dz. U. z 2001 r. Nr 142 poz. 1591 ze zmianami) oraz art. 9 ust. 1 i art. 27 ustawy z dnia 27 marca 2003 r. o planowaniu i zagospodarowaniu przestrzennym (Dz. U. z 2003 r. Nr 80 poz. 717 ze zmianami) Rada Miejska Gminy Nekla uchwała co następuje.

§ 1

1. Przystępuje się do sporządzenia zmiany Studium uwarunkowań i kierunków zagospodarowania przestrzennego gminy Nekla obejmującej obręb geodezyjne położone na południe od autostrady A2
2. Zmiana Studium o którym mowa w ust. 1 dotyczy Studium uwarunkowań i kierunków zagospodarowania przestrzennego gminy Nekla zatwierdzonego uchwałą Nr XX/175/2001 Rady Miejskiej Gminy Nekla z dnia 15.02.2001 r.

§ 2

1. Przedmiotem zmiany Studium o którym mowa w § 1 ust. 1 będzie obszar przedstawiony graficznie na załączniku nr 1 stanowiącym integralną część uchwały.
2. Zakres sporządzenia zmiany Studium będzie obejmował problematykę wymienioną w art. 10 Ustawy o planowaniu i zagospodarowaniu przestrzennym w odniesieniu do obszaru będącego przedmiotem Studium.

§ 3

Wykonanie uchwały powierza się Burmistrzowi Miasta i Gminy Nekla.

§ 4

Uchwała wchodzi w życie z dniem podjęcia.

Przewodniczący Rady
mgr Piotr Michalak



UZASADNIENIE

**do Uchwały Nr XV/105/2008
Rady Miejskiej Gminy Nekla
z dnia 14 marca 2008 r.**

w sprawie: przystąpienia do sporządzenia zmiany Studium uwarunkowań i kierunków zagospodarowania przestrzennego gminy Nekla obejmującej obręby geodezyjne położone na południe od autostrady A2

Burmistrz Miasta i Gminy Nekla uwzględniając zasady i ustalenia planu zagospodarowania przestrzennego województwa wielkopolskiego oraz strategię rozwoju gminy i zainteresowanie inwestora podjął decyzję o sporządzeniu zmiany Studium.

Sporządzenie i uchwalenie zmiany Studium ma na celu określenie ładu przestrzennego w rozwoju osadnictwa, wyznaczenia pasa technologicznego pod budowę dwutorowej napowietrznej linii elektroenergetycznej 400 KV Kromolice – Pątnów w miejscu istniejącej napowietrznej linii 220 KV oraz graficzną korektę granicy administracyjnej wzdłuż wschodniej granicy między obrębem Raclawki a gminą Września,

Do wyłącznej właściwości Rady należy decyzja o sporządzeniu zmiany Studium uwarunkowań i kierunków zagospodarowania gminy Nekla.

Burmistrz
inż. Roman Grychowski



UCHWAŁA Nr XXVI/190/2009

Rady Miejskiej Gminy Nekla

z dnia 22 czerwca 2009 roku

w sprawie: uchwalenia zmiany Studium uwarunkowań i kierunków zagospodarowania przestrzennego Gminy Nekla.

Na podstawie art. 18 ust. 2 pkt 5 ustawy z dnia 8 marca 1990 r. o samorządzie gminnym (j.t. Dz.U. z 2001 r. Nr 142 poz. 1591 ze zmianami) oraz art. 12 ust. 1 ustawy z dnia 27 marca 2003 r. o planowaniu i zagospodarowaniu przestrzennym (Dz.U. Nr 80 poz. 717 z 2003 r. ze zmianami) Rada Miejska Gminy Nekla uchwala co następuje.

§ 1

Uchwala się zmianę Studium uwarunkowań i kierunków zagospodarowania przestrzennego gminy Nekla dla obszarów obejmujących obręby geodezyjne położone na południe od autostrady A2 o zasięgu przedstawionym w formie ujednoczonego rysunku studium z wyróżnieniem dokonanej zmiany.

§ 2

Zmiana studium o której mowa w § 1 składa się z:

1) ujednoczonych tekstów zatytułowanych:

- GMINA NEKLA – STUDIUM UWARUNKOWAŃ I KIERUNKÓW ZAGOSPODAROWANIA GMINY z naniesieniem zmiany STUDIUM DLA OBRĘBÓW GEODEZYJNYCH POŁOŻONYCH NA POŁUDNIE OD AUTOSTRADY A2 – UWARUNKOWANIA
- GMINA NEKLA – STUDIUM UWARUNKOWAŃ I KIERUNKÓW ZAGOSPODAROWANIA GMINY z naniesieniem zmiany STUDIUM DLA OBRĘBÓW GEODEZYJNYCH POŁOŻONYCH NA POŁUDNIE OD AUTOSTRADY A2 – KIERUNKI
- ujednoczonego rysunku studium z wyróżnieniem dokonanej zmiany w skali 1:10 000 – załącznik nr 1



STUDIUM UWARUNKOWAŃ I KIERUNKÓW ZAGOSPODAROWANIA PRZESTRZENNEGO GMINY NEKLA

- rozstrzygnięcia Rady Miejskiej Gminy Nekla o sposobie rozpatrzenia uwag wniesionych do projektu zmiany studium i prognozy oddziaływania na środowisko w czasie wyłożenia do publicznego wglądu – załącznik nr 2.

§ 3

Wykonanie uchwały powierza się Burmistrzowi Miasta i Gminy Nekla.

§ 4

Uchwała wchodzi w życie z dniem podjęcia.

Przewodniczący Rady



UZASADNIENIE

Do Uchwały Nr XXVI/190/2009

Rady Miejskiej Gminy Nekla

z dnia 22 czerwca 2009 roku

Zmiana Studium uwarunkowań i kierunków zagospodarowania przestrzennego gminy Nekla obejmująca obręby geodezyjne położone na południe od autostrady A2 została opracowana na podstawie uchwały nr XV/105/2008 Rady Miejskiej Gminy Nekla z dnia 14 marca 2008 r.

Część tekstowa w formie ujednoczonej zawiera UWARUNKOWANIA i KIERUNKI zagospodarowania przestrzennego o których mowa w art. 10 ustawy o planowaniu i zagospodarowaniu przestrzennym.

Część graficzną przedstawiono w formie ujednoczonego rysunku w skali 1:10000 z wyróżnieniem dokonanej zmiany.

Do projektu zmiany studium wpłynęły wnioski, które od instytucji zostały uwzględnione w pełni.

Wnioski zgłoszone przez osoby fizyczne zostały uwzględnione zgodnie z Rozstrzygnięciem Burmistrza Miasta i Gminy Nekla z dnia 30.06.2008 r.

Projekt ww. zmiany STUDIUM uzyskał opinie od:

- Gminnej Komisji Urbanistyczno-Architektonicznej z siedzibą we Wrześni w dniu 04.09.2008 r.

Projekt uzgodniono z:

- Zarządem Województwa Wielkopolskiego w zakresie jego zgodności z ustaleniami planu zagospodarowania przestrzennego województwa w formie Postanowienia nr 327/08 z dnia 11.09.2008 r.
- Wojewodą Wielkopolskim w zakresie jego zgodności z ustaleniami programów o których mowa w art. 48 ust. 1 ustawy o planowaniu i zagospodarowaniu przestrzennym w formie Postanowienia z dnia 22.09.2008 r.

Opinie dotyczące rozwiązań przyjętych w projekcie Studium uzyskano w okresie od 29.09.2008 do 17.11.2008 r. w tym od:

- Starosty Powiatowego Wrzesińskiego, ul. Chopina 10 – w sprawie zadań samorządu i osuwania mas ziemnych – 29.09.2008 r.



STUDIUM UWARUNKOWAŃ I KIERUNKÓW ZAGOSPODAROWANIA PRZESTRZENNEGO GMINY NEKLA

- gmin sąsiednich: Dominowo i Września – potwierdzenie odbioru z 29 i 30.09.2008 r
- Wojewódzkiego Konserwatora Zabytków w Poznaniu, ul. Gołębia 2 – 31.10.2008 r.
- Wojewódzkiego Sztabu Wojskowego w Poznaniu, ul. Solna 21 – 02.10.2008 r.
- Agencji Bezpieczeństwa Wewnętrznego w Poznaniu, ul. Rolna 43-53 – 01.10.2008 r.
- ENEA Operator Oddział Dystrybucji Poznań, ul. Panny Marii 2, 61-108 Poznań, potwierdzenie odbioru 30.9.2008 r.
- ELTEL Networks Olsztyn Gutkowo 81 D 11-041 Olsztyn, potwierdzenie odbioru 29.09.2008 r.
- Polskich Sieci Energetycznych S.A. Oddział Eksploatacji Sieci Przesyłowej, ul. Marcelińska 71, 60-354 Poznań – 06.10.2008 r
- Generalnej dyrekcji Dróg Krajowych i Autostrad, ul. Siemiradzkiego 5a, 60-763 Poznań – 17.11.2008 r.
- Autostrady Wielkopolskiej S.A., ul. Dziadoszańska 10, 61-248 Poznań, potwierdzenie odbioru 30.09.2008 r.

Projekt zmiany studium był wyłożony do publicznego wglądu w Urzędzie Miasta i Gminy Nekla w okresach od: 17.11.2008 r. do 07.01.2009 r.

Z uwagi na wejście w życie z dniem 15.11.2008 r. ustawy o udostępnieniu informacji o środowisku i jego ochronie, udziale społeczeństwa w ochronie środowiska oraz o ocenach oddziaływania na środowisko do projektu zmiany studium przeprowadzono tok formalno – prawny uwzględniając przepisy ww. ustawy.

W dniu 02.04.2009 r. uzyskano pozytywną opinię Regionalnego Dyrektora Ochrony Środowiska w Poznaniu a w dniu 08.04.2009 r. uzyskano pozytywną opinię Państwowego Wojewódzkiego Inspektora Sanitarnego w Poznaniu.

Projekt zmiany studium wraz z prognozą oddziaływania na środowisko wyłożono ponownie do publicznego wglądu w Urzędzie Miasta i Gminy Nekla w dniach od **28.04.2009 r.** do **17.06.2009 r.**

W toku wyłożenia do publicznego wglądu, do wyżej wymienionego opracowania nie



wpłynęły uwagi.

Dokumenty dotyczące czynności formalno – prawnych o których mowa w art. 11 ustawy są zawarte w sporządzonej dokumentacji prac planistycznych.

Burmistrz

Załącznik nr 2 do Uchwały Nr z dnia
Rady Miejskiej Gminy Nekla w sprawie uchwalenia zmiany studium uwarunkowań i kierunków zagospodarowania przestrzennego gminy NEKLA obejmującego obręby geodezyjne położone na południe od autostrady A2

ROZSTRZYGNIĘCIE RADY MIEJSKIEJ GMINY NEKLA

w sprawie rozpatrzenia uwag zgłoszonych na podstawie art. 11 pkt. 11 ustawy z dnia 27 marca 2003 r. o planowaniu i zagospodarowaniu przestrzennym do wyłożonego projektu zmiany studium uwarunkowań i kierunków zagospodarowania przestrzennego gminy wraz z prognoza oddziaływania na środowisko

Na podstawie art. 12 ust. 1 ustawy z dnia 27 marca 2003 r. o planowaniu i zagospodarowaniu przestrzennym (Dz. U. Nr 80 poz. 717 ze zmianami) Rada Miejska Gminy Nekla **r o z s t r z y g a** co następuje:

Na podstawie rozstrzygnięcia Burmistrza Miasta i Gminy Nekla z dnia 19 czerwca 2009 r. w sprawie braku uwag do projektu zmiany studium uwarunkowań i kierunków zagospodarowania przestrzennego gminy Nekla, obejmującego obręby geodezyjne położone na południe od autostrady A2 wyłożonego do publicznego wglądu wraz z prognozą oddziaływania na środowisko w dniach od **28.04.2009 r.** do **17.06.2009 r.** nie rozstrzyga się o sposobie ich rozpatrzenia.

Przewodniczący

Rady Gminy



UCHWAŁA Nr XXVI/192/2009
RADY MIEJSKIEJ GMINY NEKLA
z dnia 22 czerwca 2009 roku

w sprawie: przystąpienia do sporządzenia zmiany Studium uwarunkowań i kierunków zagospodarowania przestrzennego gminy Nekla obejmującej autostradę A-2 i obręby geodezyjne położone na północ od autostrady

Na podstawie art. 18 ust.2 pkt 15 ustawy z dnia 8 marca 1990 r. o samorządzie gminnym (j.t. Dz. U. z 2001 r. Nr 142 poz. 1591 ze zmianami) oraz art. 9 ust. 1 i art 27 ustawy z dnia 27 marca 2003 r o planowaniu i zagospodarowaniu przestrzennym (Dz. U. z 2003 r. Nr 80 poz. 717 ze zmianami) Rada Miejska Gminy Nekla uchwała co następuje.

§1

1. Przystępuje się do sporządzenia zmiany Studium uwarunkowań i kierunków zagospodarowania przestrzennego gminy Nekla obejmującej autostradę A-2 i obręby geodezyjne położone na północ od autostrady
2. Zmiana Studium o którym mowa w ust. 1 dotyczy Studium i kierunków zagospodarowania przestrzennego gminy Nekla zatwierdzonego uchwałą Nr XX/175/2001 Rady Miejskiej Gminy Nekla z dnia 15.02.2001 r. i zmianie: Uchwała Rady Miejskiej Gminy Nekla Nr XXVI/190/2009 z dnia 22.06.2009r.

§2

1. Przedmiotem zmiany Studium o którym mowa w § 1 ust.1 będzie obszar przedstawiony graficznie na załączniku nr 1 stanowiącym integralną część uchwały.
2. Zakres sporządzenia zmiany Studium będzie obejmował problematykę wymienioną w art. 10 Ustawy o planowaniu i zagospodarowaniu przestrzennym w odniesieniu do obszaru będącego przedmiotem Studium.

§3

Wykonanie uchwały powierza się Burmistrzowi Miasta i Gminy Nekla.

§4

Uchwała wchodzi w życie z dniem podjęcia.



UZASADNIENIE

do Uchwały Nr XXVI /192 /2009

Rady Miejskiej Gminy Nekla

z dnia 22 czerwca 2009 roku

w sprawie: przystąpienia do sporządzenia zmiany Studium uwarunkowań i kierunków zagospodarowania przestrzennego gminy Nekla obejmującej autostradę A-2 i obręby geodezyjne położone na północ od autostrady

Polityka przestrzenna Gminy Nekla określona w Studium uwarunkowań i kierunków zagospodarowania przestrzennego gminy Nekla sporządzonego w 2001r. po upływie 8 lat wymaga dostosowania do wyzwań społecznych, gospodarczych, które determinują nowe podejście planistyczne do zagadnienia związanego z rozwojem przestrzennym.

Ponadto zmiany przepisów prawnych w zakresie planowania i zagospodarowania przestrzennego z 2003 r. stawiają określone wymagania dotyczące zagospodarowania przestrzennego gminy.

Analizując zapisy obowiązującego Studium uwarunkowań i kierunków zagospodarowania przestrzennego gminy Nekla oraz zgłoszone wnioski dotyczące zagospodarowania poszczególnych terenów w gminie należy stwierdzić, że zapisy te w części nie odpowiadają potrzebom mieszkańców i firm działających na terenie gminy.

Uwzględniając potrzebę dostosowania polityki przestrzennej gminy do oczekiwań mieszkańców, oraz do aktualnych uwarunkowań, uznaje się za celowe podjęcie działań w zakresie częściowej zmiany Studium, o czym jest mowa w art. 32 ustawy o planowaniu i zagospodarowaniu przestrzennym.



1.2 Dorobek planistyczny gminy

Gmina Nekla na przestrzeni lat korzystała z następujących opracowań planistycznych:

- Lata 1960 te – plan wiejskich jednostek osadniczych
- 1974 r. – uproszczony plan zagospodarowania przestrzennego Gminy Nekla uchwalony Zarządzeniem Nr 42/74 Naczelnika Powiatu we Wrześni
- 1986 r. – plan ogólny zagospodarowania przestrzennego Gminy Nekla zatw. Uchwałą Nr XIV/57/86 Gminnej Rady Narodowej w Nekli z dnia 21.06.1986 r.
- 1994r. – plan ogólny zagospodarowania przestrzennego Gminy Nekla zatw. Uchwałą Nr VI/29/94 Rady Gminnej w Nekli z dnia 14.12.1994 r. (Dz. Urz. Woj. Pozn. nr 23 poz. 279 z 15.12.1994 r.).

Do grudnia 1994 r. tj. do czasu zmiany ustawy o zagospodarowaniu przestrzennym w oparciu o ww. plany ogólne, dla obszaru gminy wykonano szereg opracowań szczegółowych. Do najważniejszych zaliczają się:

- 1983 r. – miejscowy plan szczegółowy osiedla domów jednorodzinnych rejon Zachodni w Nekli
- 1990 r. – miejscowy plan szczegółowy zagospodarowania przestrzennego budownictwa jednorodzinnego w Nekli rej. ul Dworcowej
- 1992 r. – miejscowy plan szczegółowy zagospodarowania przestrzennego terenów budownictwa jednorodzinnego w Nekli rej. ul. Wrzeńska, Dworcowa
- 1993 r. – miejscowy plan szczegółowy zagospodarowania przestrzennego terenu zabudowy jednorodzinnej rej. ul. Dworcowej i Wiosny Ludów w Nekli – uchwała nr XXX/145/93 Rady Gminy w Nekli z dnia 11.08.1993 r.

Po wejściu w życie ustawy o zagospodarowaniu przestrzennym z dnia 7 lipca 1994 r. na terenie gminy wykonano:

- 1996 r. – m.p.z.p. terenu mieszkaniowej w rejonie ul. Starczanowskiej, działki nr ewid. 673, 675, 651 plan
- 1997 r. – Nekla - m.p.z.p. terenu usługowo-handlowego, rejon ul. Dworcowej dz. nr ewid. 725, 726
 - Starczanowo - m.p.z.p. terenu działalności gospodarczej
- 1998 r. – Gierłatowo - m.p.z.p. terenu usługowego z funkcją mieszkaniową



- dz. nr ewid. 91/4a
- 1999 r.
- Nekielka - m.p.z.p. części obszaru wsi
 - Nekielka - m.p.z.p. terenu w granicach udokumentowanego złoża kruszywa z wykorzystaniem terenu poeksploatacyjnego na rekreację oraz terenów mieszkaniowo-usługowych
- 2000 r.
- Nekla - m.p.z.p. terenów produkcyjno-usługowych dz. nr ewid. 105L/2, 144, 145, 146, 12/1, 12/2
 - Nekla - m.p.z.p. terenów zabudowy mieszkaniowej dz. nr ewid. 6, 9/10, 699/1
 - Gierłatowo - m.p.z.p. terenów działalności gospodarczej dz. nr ewid. 96/3, 96/4, 97/3, 97/4
 - Starczanowo - m.p.z.p. terenów działalności gospodarczej dz. nr ewid. 18/4, 18/5, 18/2
 - zmiana planu ogólnego zagospodarowania przestrzennego gminy Nekla na obszarze wsi: Zasutowo dz. nr ewid. 73/1, 178/21, 122/6, Starczanowo dz. nr ewid. 323
 - Gierłatowo - m.p.z.p. terenów działalności gospodarczej dz. nr ewid. 112/4, 118/5.

Obecnie w granicach gminy Nekla obowiązuje 50 miejscowych planów zagospodarowania przestrzennego, a 4 są w trakcie sporządzania. W latach 2001-2009 uchwalono 26 miejscowych planów.

W granicach obszaru położonego na północ od autostrady A2, liczba decyzji o warunkach zabudowy wykazuje tendencję zwyżkową. Analizy ilościowej dokonano na zbiorze decyzji o warunkach zabudowy i inwestycji celu publicznego wydanych w latach 2004-2009. Zauważalny wzrost wydawanych decyzji nastąpił w 2006 roku (około 120 wydanych decyzji), w latach 2007 – 2009 liczba ta ustabilizowała się do poziomu ok. 100.

Najwięcej decyzji o warunkach zabudowy wydano dla obszaru położonego w granicach miasta Nekla (ok. 45%), a także dla terenów znajdujących się w sąsiedztwie miasta, tj: Zasuwowo - 12%, Barczyzna - 8%, Stroszki - 7%, Gierłatowo - 7%, Starczanowo - 7%, Opatówko - 5%, Podstolice - 4%, Chwałszczyce - 3%, Stępcin - 1%, Kokoszki - 1%. W 2009 roku wydano ogółem 113 decyzji, w tym 100 decyzji o warunkach zabudowy oraz 13 decyzji o lokalizacji inwestycji celu publicznego. Większość analizowanych decyzji



odnosiła się do obszaru miasta Nekla. Zauważono również wyraźny trend lokalizowania nowych inwestycji wzdłuż drogi krajowej nr 92. Struktura funkcji, których dotyczyły decyzje przedstawia się następująco:

- > decyzje dotyczące budowy, rozbudowy, bądź modernizacji zabudowy mieszkaniowej – ok. 61%;
- > decyzje dotyczące budowy, rozbudowy, bądź modernizacji sieci i urządzeń infrastruktury technicznej, w tym komunikacji – ok. 17%;
- > decyzje dotyczące budowy, rozbudowy, bądź modernizacji zabudowy produkcyjnej, w tym produkcji rolnej – ok. 9%;
- > decyzje dotyczące budowy, rozbudowy, bądź modernizacji zabudowy towarzyszącej funkcjom mieszkaniowym oraz produkcyjnym – ok. 8%;
- > decyzje dotyczące budowy, rozbudowy, bądź modernizacji zabudowy usługowej – ok. 5 %

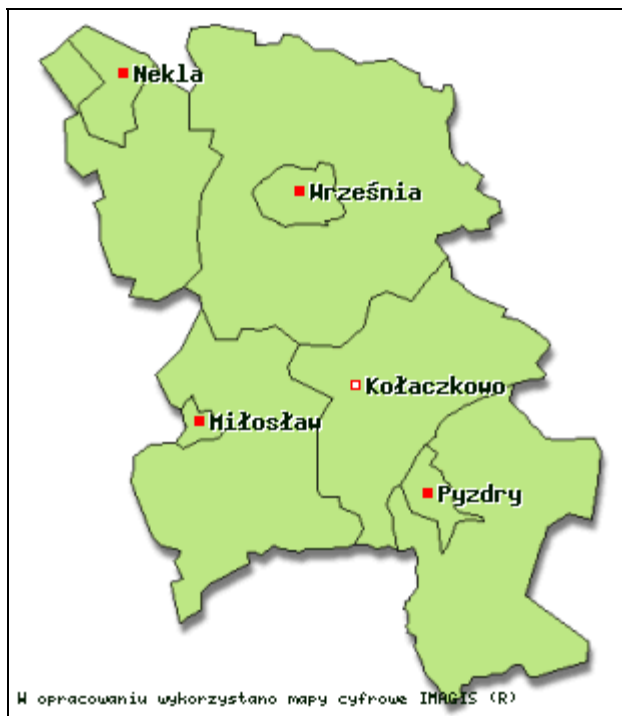


2 UWARUNKOWANIA WYNIKAJĄCE Z DOTYCHCZASOWEGO PRZEZNACZENIA, ZAGOSPODAROWANIA I UZBROJENIA TERENU ORAZ STANU ŁADU PRZESTRZENNEGO I WYMOGÓW JEGO OCHRONY

2.1 Położenie gminy

Gmina Nekla położona jest w centralnej części województwa wielkopolskiego, w zachodniej części powiatu wrzesińskiego, około 40 km od stolicy województwa – Poznania. Nekla graniczy z następującymi gminami:

- > od północy z Czarniejewem (powiat gnieźniński)
- > od północnego-zachodu z Pobiedziskami (powiat poznański)
- > od zachodu z Kostrzynem (powiat poznański)
- > od zachodu i południa z Dominowem (powiat średzki)
- > od wschodu z Wrześnią (powiat wrzesiński)



Rysunek 1. Położenie gminy Nekla w powiecie wrzesińskim.

Źródło: <http://www.gminypolskie.pl>



Rysunek 2. Gminy sąsiadujące z gminą Nekla

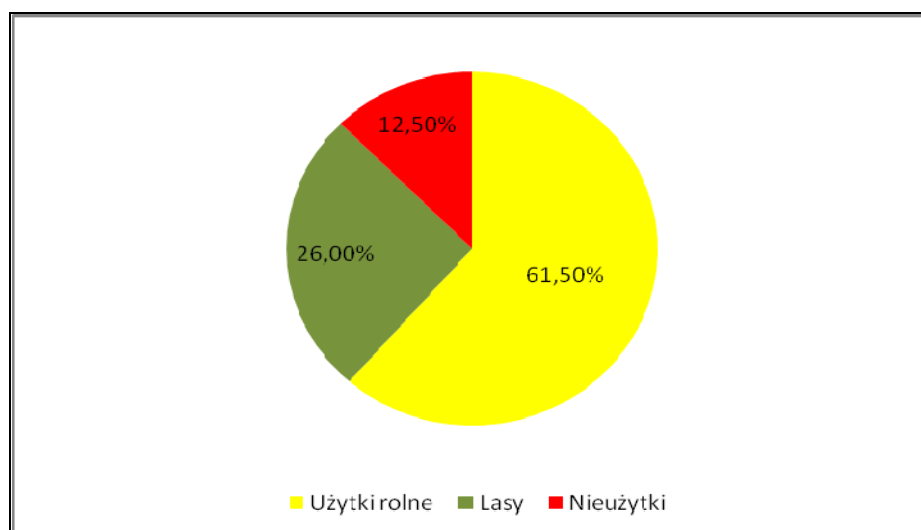
Źródło: Opracowanie własne

Obszar gminy zajmuje powierzchnię 96,24 km², co stanowi 0,33 % powierzchni województwa i 13,66 % powierzchni powiatu wrzesińskiego. Poniższa tabela i wykres przedstawiają strukturę użytkowania gruntów w gminie Nekla.

Tabela 1. Struktura użytkowania gruntów w gminie Nekla

Rodzaj użytków	Powierzchnia [km ²]
Użytki rolne	59,19
Lasy	25,02
Nie użytki	12,03
Razem	96,24

Źródło: GUS



Wykres 1. Struktura użytkowania gruntów w gminie Nekla

Źródło: GUS



Gmina Nekla położona jest w granicach dwóch regionów: zalesionego Sandru Czerniejewskiego oraz regionu rolniczego Równiny Średzkiej.

Na terenie gminy zlokalizowanych jest 17 miejscowości, z których 16 pełni funkcję sołectw. Liczba mieszkańców wynosi 6 801 osób, przy czym gęstość zaludnienia wynosi 70,7 os/km² (średnia w województwie 113,9 os/km²). Przez teren gminy przebiega droga krajowa nr 92, umożliwiająca komunikację na trasie Warszawa – Poznań, magistrala kolejowa Warszawa – Poznań oraz autostrada A2 (Warszawa – Poznań).

2.2 Gmina Nekla w Planie Zagospodarowania Przestrzennego Województwa

Plan Zagospodarowania Przestrzennego Województwa został przyjęty uchwałą Sejmiku Województwa Wielkopolskiego nr XLVI/690/10 z dnia 26.04.2010 r. W planie tym zapisane są zadania, które należy uwzględnić w studium gminy. Do wymienionych zadań należą:

1) w zakresie komunikacji:

a) przebudowa regionalnego systemu transportu kolejowego z uwzględnieniem programów rozwoju i modernizacji kolejowej infrastruktury transportowej na obszarze województwa (planowany system kolei dużych prędkości).

2) w zakresie infrastruktury technicznej:

a) przebudowa linii elektroenergetycznej 220 KV Konin – Poznań – Plewiska

b) przebudowa linii elektroenergetycznej 110 KV Września – Środa Wlkp.

W zakresie zagospodarowania przestrzennego województwa wydzielono strefy zróżnicowanej polityki przestrzennej. W południowej części gminy Nekla wyznaczono strefę intensywnej gospodarki rolnej, która obejmuje obszary charakteryzujące się wysokim wskaźnikiem jakości rolniczej przestrzeni produkcyjnej. Priorytetowe zadania w tej strefie to ochrona gleb wysokich klas bonitacyjnych przed degradacją i maksymalne ograniczenie wyłączenia ich spod użytkowania rolniczego. Tereny te stanowią zaplecze żywnościowe dla Wielkopolski oraz bazę surowcową dla przemysłu rolno – spożywczego, którego rozwój winien być preferowany głównie w ramach tej strefy.

Wzdłuż najważniejszych dróg krajowych wyznaczono strefę przyspieszonego rozwoju społecznego i gospodarczego. Najintensywniejszego rozwoju należy spodziewać się w rejonie węzłów autostradowych. Najbliższy węzeł autostradowy „Września” znajduje się w rejonie miasta Września.



Gmina Nekla zlokalizowana jest w powiecie wrzesińskim, który należy do rejonu bezpośredniego wpływu miasta Poznania, stanowiącego ośrodek ponadregionalny.

2.3 Uwarunkowania planistyczne gminy

W granicach opracowania obowiązuje 50 miejscowych planów zagospodarowania przestrzennego, a 4 są w trakcie sporządzania. W latach 2001-2009 uchwalono 26 miejscowych planów. Najwięcej obowiązujących planów miejscowych sporządzonych zostało w miejscowościach: Gierłatowo (10 planów miejscowych), Starczanowo (9 planów miejscowych). Są to miejscowości sąsiadujące z obszarem miejskim Nekla, gdzie obserwuje się najwyższą dynamikę rozwoju. Dla głównego ośrodka gminnego – miejscowości Nekla sporządzonych zostało 8 planów miejscowych. Miejscowości, na obszarze których nie występują obowiązujące plany miejscowe to: Gąsiorowo, Kokoszki, Chwałszczyce oraz Rajmundowo. Są to elementy osadnicze zamieszkiwane przez niewielką liczbę ludności zlokalizowane na obrzeżach analizowanego obszaru. Wiodącymi funkcjami w tych planach są: zabudowa mieszkaniowa jednorodzinna oraz obszary aktywizacji gospodarczej.

Warto zwrócić uwagę na fakt, iż przeważająca część aktów prawa miejscowego nie została dotychczas zrealizowana. Dotyczy to głównie dokumentów związanych z funkcją aktywizacji gospodarczej. Sytuacja ta może wynikać z nietrafnych prognoz rozwojowych dotyczących danych obszarów, a także z niedostatecznego wyposażenia terenów w urządzenia i sieci infrastruktury technicznej i komunikacyjnej.

Analizy ilościowej dokonano na zbiorze decyzji o warunkach zabudowy i inwestycji celu publicznego wydanych w latach 2004-2009. W granicach obszaru opracowania liczba decyzji o warunkach zabudowy wykazuje ogólnie tendencję wzrostową. Zauważalny wzrost wydawanych decyzji nastąpił w 2006 roku (około 120 wydanych decyzji), jednak w latach 2007 – 2009 ustabilizował na poziomie ok. 70 decyzji. Najwięcej wydanych decyzji o warunkach zabudowy wydano dla obszaru położonego w granicach miasta Nekla (ok. 45%), a także dla terenów znajdujących się w sąsiedztwie miasta, tj: Zasutowo 12%, Barczyzna 8%, Stroszki 7%, Gierłatowo 7%, Starczanowo 7%, Opatówko 5%, Podstolice 4%, Chwałszczyce 3%, Stępcin 1%, Kokoszki 1%.



W 2009 roku wydano ogółem 76 decyzji o warunkach zabudowy, w tym 62 decyzje o warunkach zabudowy oraz 14 decyzji o lokalizacji inwestycji celu publicznego. Na przykładzie roku 2009 można stwierdzić, że struktura funkcjonalna przedstawiała się podobnie również w ubiegłych latach. Jeśli chodzi o lokalizację decyzji, to większość z nich kumulowała się w granicach miasta Nekla. Zauważono również wyraźny trend lokalizowania nowych inwestycji wzdłuż drogi krajowej nr 92. Struktura funkcji, których dotyczyły decyzje przedstawia się następująco:

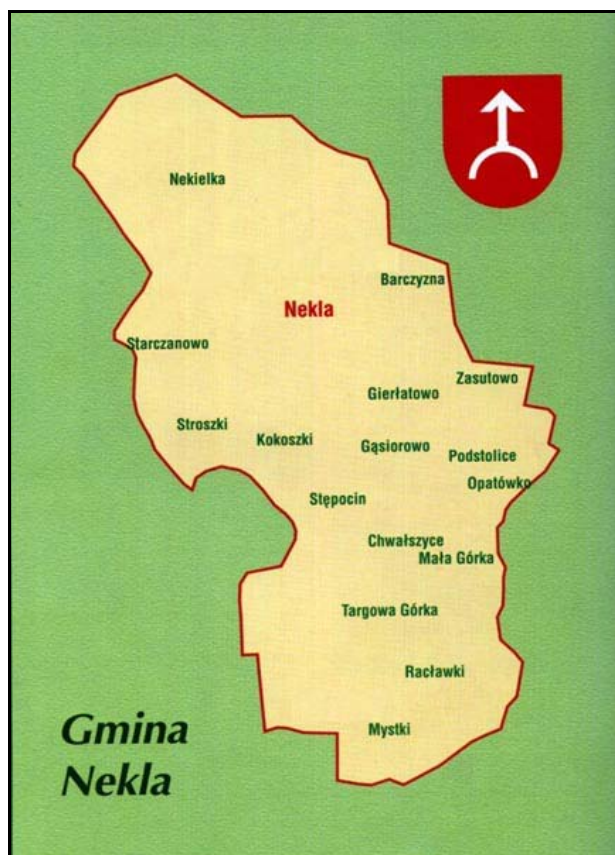
- > decyzje dotyczące budowy, rozbudowy, bądź modernizacji zabudowy mieszkaniowej – ok. 61%;
- > decyzje dotyczące budowy, rozbudowy, bądź modernizacji sieci i urządzeń infrastruktury technicznej, w tym komunikacji – ok. 17%;
- > decyzje dotyczące budowy, rozbudowy, bądź modernizacji zabudowy produkcyjnej, w tym produkcji rolnej – ok. 9%;
- > decyzje dotyczące budowy, rozbudowy, bądź modernizacji zabudowy towarzyszącej funkcjom mieszkaniowym oraz produkcyjnym – ok. 8%;
- > decyzje dotyczące budowy, rozbudowy, bądź modernizacji zabudowy usługowej – ok. 5 %.

W oparciu o decyzje o warunkach zabudowy uruchomione zostały procesy inwestycyjne na terenie gminy. Dotyczy to w szczególności obszarów zlokalizowanych w granicach miasta Nekla oraz w jego sąsiedztwie.



2.4 Struktura zagospodarowania przestrzennego gminy

2.4.1 Sieć osadnicza



Rysunek 3. Rozmieszczenie miejscowości w gminie Nekla

Źródło: www.nekla.pl

Na obszarze gminy zlokalizowanych jest 17 miejscowości, z których 16 stanowi sołectwa. W części południowej jednostki osadnicze skoncentrowane są równomiernie. W części północnej ze względu na liczne kompleksy leśne zachodzi ograniczony rozwój osadnictwa. Głównym ośrodkiem w strukturze osadniczej gminy jest miejscowość Nekla, zlokalizowana przy drodze krajowej nr 92 relacji Poznań - Warszawa. Miasto Nekla zamieszkiwane jest przez 48,55 % ludności całej gminy. W Nekli usytuowane są następujące obiekty, wskazujące na wagę miejscowości w układzie gminy:

- > Urząd Miasta i Gminy Nekla
- > Ośrodek Zdrowia
- > Dom Kultury
- > nowoczesna Hala Widowiskowo – Sportowa



Na zabudowę poszczególnych wsi w przeważającej części składa się zabudowa zagrodowa, której uzupełnieniem jest zabudowa mieszkaniowa jednorodzinna oraz wielorodzinna związana z funkcjonowaniem byłych państwowych gospodarstw rolnych. Przeważającymi typami genetycznymi wsi są ulicówki (Podstolice, Opatówko, Kokoszki).

Większość obrębów w granicach obszaru objętego zmianą studium jest objęta siecią wodociągową. W sieć kanalizacyjną wyposażone jest jedynie miasto Nekla. W pozostałych miejscowościach ścieki gromadzone są w zbiornikach bezodpływowych i okresowo wywożone.

Szczegółową charakterystykę poszczególnych obrębów gminy Nekla zawiera tabela 1:



STUDIUM UWARUNKOWAŃ I KIERUNKÓW ZAGOSPODAROWANIA PRZESTRZENNEGO GMINY NEKLA

Tabela 2. Charakterystyka obrębów geodezyjnych gminy Nekla

L.p.	Obręb	Powierzchnia [ha]	Liczba mieszkańców [os] (Stan na koniec 2008 roku)	Charakterystyka
1.	Nekielka	939	262	Obręb zlokalizowany w północno – zachodniej części gminy Nekla, przy granicy z gminą Kostrzyn oraz miastem Nekla. Sieć osadniczą tworzą głównie budynki mieszkalne skupione przy drodze gminnej. W południowo – wschodniej części obrębu dominują lasy. Obręb położony jest w granicach Obszaru Chronionego Krajobrazu „Dolina Cybiny w Nekielce”.
2.	Nekla	1978	3302	Obręb Nekla stanowią miasto Nekla oraz sąsiadujący z nim od północy las. Typy zabudowy występujące w granicach miasta to: zabudowa mieszkaniowa jednorodzinna, zabudowa mieszkaniowo-usługowa, w tym usługi mające charakter publiczny oraz zabudowa mieszkaniowa wielorodzinna. Miasto Nekla położone jest przy drodze krajowej nr 92, którą sklasyfikowano jako drogę główną ruchu przyspieszonego. Układ uzupełniający stanowią drogi powiatowe: nr 32407 Nekla – Czerniejewo, nr 32438 Nekla-Wagowo, nr 32501 Środa Wlkp.- Chłapowo - Nekla oraz drogi gminne. Przez południową część miasta przebiega linia kolejowa.
3.	Starczanowo	494	266	Zabudowa mieszkaniowa skupiona jest wzdłuż drogi gminnej. Północną część obrębu przecina z zachodu na wschód droga krajowa nr 92, natomiast południową – linia kolejowa. Obręb położony jest przy granicy z gminą Kostrzyn oraz w sąsiedztwie miasta Nekla. Wokół wsi Starczanowo występują pola uprawne. Przeważającą część obrębu stanowią tereny o dużej przydatności dla rolnictwa.
4.	Stroszki	453	246	Główne skupisko zabudowy mieszkaniowej stanowi wieś Stroszki. W północnej części występują charakterystyczne dla byłych państwowych gospodarstw rolnych budynki gospodarcze i magazyny. Teren wokół wsi stanowią obszary pól uprawnych. Wzdłuż północnej granicy obrębu przebiega linia kolejowa. Przeważającą część obrębu stanowią tereny o dużej przydatności dla rolnictwa.
5.	Kokoszki	144	139	Obręb Kokoszki stanowi najmniejszą, pod względem powierzchni, jednostkę. Sieć osadnicza skupiona jest wzdłuż drogi powiatowej nr 32461 Mystki - Targowa Górka – Nekla. We wsi Kokoszki dominuje zabudowa siedliskowa. Od północy obręb Kokoszki graniczy z miastem Nekla.
6.	Stępocin	377	164	We wsi Stępocin przeważa zabudowa siedliskowa, która zlokalizowana jest wzdłuż drogi powiatowej nr 3246. Wokół wsi występują tereny pól uprawnych



STUDIUM UWARUNKWAŃ I KIERUNKÓW ZAGOSPODAROWANIA PRZESTRZENNEGO GMINY NEKLA

				oraz łąk.
7.	Gąsiorowo	174	64	We wsi Gąsiorowo dominuje zabudowa siedliskowa zlokalizowana wzdłuż drogi gminnej. Północna część obrębu graniczy z linią kolejową, natomiast centralną przecina droga powiatowa nr 32463 klasy technicznej Z - Stroszki - Gąsiorowo – Opatówko. Przeważającą część obrębu stanowią tereny o dużej przydatności dla rolnictwa.
8.	Chwalszyce	179	132	Obręb zlokalizowany jest w bezpośrednim sąsiedztwie autostrady A2, która przecina gminę równoleżnikowo. Zabudowa mieszkaniowa usytuowana jest wzdłuż biegnącej z północy na południe drogi gminnej. Istotnym elementem wsi Chwalszyce jest zabudowa charakterystyczna dla byłych państwowych gospodarstwach rolnych, która obecnie wykorzystywana jest na potrzeby produkcji rolniczej. Przeważającą część obrębu stanowią tereny o dużej przydatności dla rolnictwa.
9.	Podstolice	521	369	Zabudowa wsi Podstolice skupia się wzdłuż biegnącej południkowo drogi gminnej. Od północy obręb graniczy z linią kolejową, natomiast od strony południowej z autostradą A2. Przeważającą część obrębu stanowią tereny o dużej przydatności dla rolnictwa.
10.	Opatówko	373	171	Zabudowa wsi Opatówko skupia się wzdłuż biegnącej równoleżnikowo drogi gminnej. Obszar wsi otaczają łąki i pola uprawne. Od strony wschodniej obręb graniczy z gminą Września, natomiast od strony południowej ogranicza go autostrada A2. W północnej części obrębu dominują lasy. Przez obszar obrębu biegną: droga krajowa nr 92 oraz linia kolejowa. W południowej części wsi występuje zabudowa po byłych państwowych gospodarstwach rolnych. Przeważającą część obrębu stanowią tereny o dużej przydatności dla rolnictwa.
11.	Zasutowo	566	455	W północnej części obrębu Zasutowo występują głównie lasy. Centralną część obrębu przecinają biegnące równoleżnikowo: droga krajowa 92 oraz linia kolejowa. Uzupełnienie układu komunikacyjnego stanowią drogi gminne. Zabudowa wsi Zasutowo skupia się głównie wzdłuż przyjmującej kształt półokręgu drogi gminnej.
12.	Gierłatowo	405	147	Obręb Gierłatowo charakteryzuje rozproszona zabudowa siedliskowa. Analizowany obszar przecina droga krajowa nr 92 oraz linia kolejowa. Zachodnim sąsiadem Gierłatowa jest miasto Nekla.
13.	Barczyzna	381	102	Główną formą zabudowy obrębu jest rozproszona zabudowa siedliskowa. Północnym sąsiadem obrębu jest gmina Czerniejewo, natomiast południowym – miasto Nekla.
14.	Targowa Górka	1380	564	Sieć osadniczą obrębu tworzą głównie siedliska rolnicze skupione przy drogach gminnych i powiatowych. Teren pokryty jest glebami III i IV klasy i częściowo V, VI klasy. Tereny osadnicze w zwartym obszarze zajmują ok. 3,0 % areалу



STUDIUM UWARUNKOWAŃ I KIERUNKÓW ZAGOSPODAROWANIA PRZESTRZENNEGO GMINY NEKLA

				<p>wsi. Wzdłuż głównych tras komunikacyjnych ułożona jest sieć wodociągowa. Dla potrzeb szkoły działa lokalna oczyszczalnia ścieków. Sieci gazowej – nie ma. Główne ciągi komunikacyjne to: droga nr KD2933P – Nekla; KD404532P – Gąsiorowo; KD2932P – Opatówko, z wiaduktami nad autostradą, które łączą południową część gminy z północnym obszarem. Pozostałe drogi w kierunku południowym łączą obszar gminy Nekla z gminami sąsiednimi.</p>
15.	Raławki	480	160	<p>Tereny osadnicze w zwartym obszarze wsi zajmują powierzchnię ok. 9,0 ha i są skupione wokół dróg gminnych. Teren obrębu pokryty jest glebami V i VI klasy oraz częściowo IV i III klasy.</p>
16.	Mała Górka	330	113	<p>Obszar wsi pokryty jest glebami IV klasy i częściowo V i VI klasy. Tereny osadnicze w zwartym obszarze wsi zajmują powierzchnię ok. 9,0 ha i są skupione przy drogach gminnych. Teren wyposażony jest w sieć wodociągową. Ścieki bytowe odprowadzane są do indywidualnych zbiorników bezodpływowych na nieczystości ciekłe.</p>
17.	Mystki	420	99	<p>Na obszarze wsi przeważają gleby III i IV klasy. Tereny osadnicze skupione są wokół dawnego dworu i przy drodze gminnej na powierzchni ok. 4,0 ha. Wieś położona jest w sąsiedztwie z drogą powiatową w kierunkach: Środy Wlkp. i Wrześni. Teren wyposażony jest w sieć wodociągową. Ścieki bytowe odprowadzane są do indywidualnych zbiorników bezodpływowych na nieczystości ciekłe.</p>

Źródło: opracowanie własne



2.4.2 Struktura funkcjonalno-przestrzenna gminy

Aby wyróżnić strefy funkcjonalne na danym obszarze, należy głównie wziąć pod uwagę uwarunkowania przyrodniczo-kulturowe oraz obecny stan zainwestowania terenu, w tym istniejące elementy infrastruktury komunikacyjnej i technicznej.

a) Uwarunkowania przyrodnicze

Głównym elementem strefy przyrodniczej są obszary leśne, które zajmują ok. 26% obszaru gminy. Północno-zachodni fragment gminy położony jest w Obszarze Chronionego Krajobrazu „Dolina Cybiny w Nekielsce”. Ponadto na południe od autostrady A2 zlokalizowano korytarze ekologiczne. Na terenie gminy znajduje się 12 pomników przyrody. Elementem uzupełniającym strefę przyrodniczą są tereny użytkowane rolniczo.

b) Uwarunkowania wynikające z istniejącej infrastruktury komunikacyjnej i technicznej

Głównym elementem infrastruktury mającym wpływ na kształtowanie zagospodarowania przestrzennego jest autostrada A2 dzieląca gminę na dwie części oraz stanowiąca zewnętrzny element układu komunikacyjnego. Drogowym układem nadrzędnym dla mieszkańców gminy jest droga krajowa nr 92 relacji Poznań - Warszawa. Drogi powiatowe, gminne oraz wewnętrzne stanowią układ uzupełniający.

Przez gminę przebiegają również główne sieci przesyłowe tj.

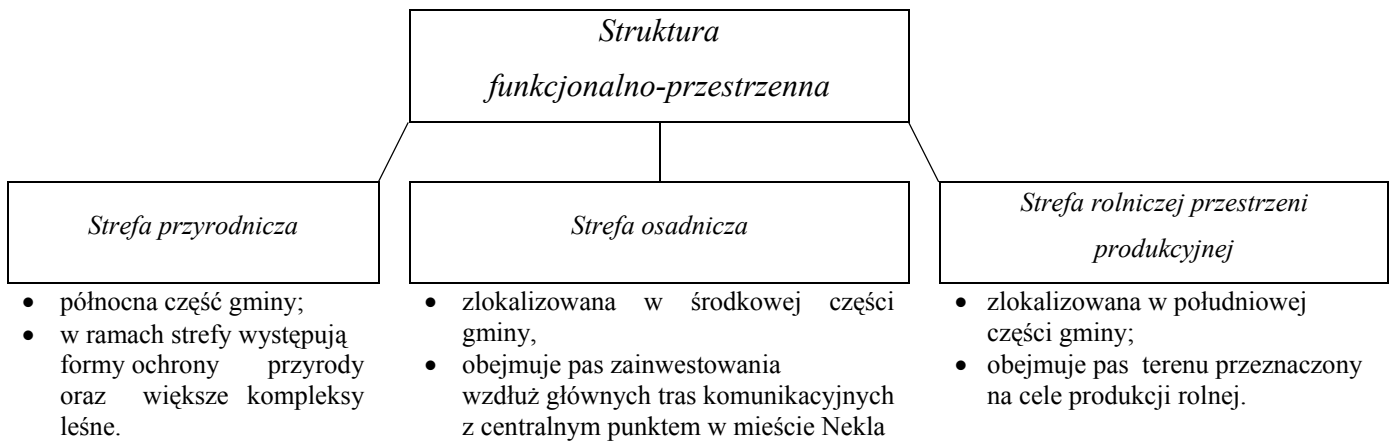
- > linie elektroenergetyczne wysokiego napięcia;
- > gazociąg wysokiego ciśnienia;
- > dwie nitki rurociągu „Przyjaźń”.

c) Uwarunkowania wynikające z istniejącego stanu zainwestowania

Głównym ośrodkiem pełniącym rolę ośrodka kulturowego oraz usługowego jest miasto Nekla. Znajdują się tu obiekty takie jak: Urząd Gminy, szkoła, hala widowiskowo-sportowa, policja, straż pożarna, bank, apteka oraz kilka obiektów handlowych.

Pozostałe miejscowości pełnią rolę ośrodków uzupełniających.

W związku z powyższym obecnie można wyróżnić trzy komplementarne strefy tworzące strukturę funkcjonalno-przestrzenną gminy Nekla.





3 UWARUNKOWANIA WYNIKAJĄCE ZE STANU ŚRODOWISKA, W TYM STANU ROLNICZEJ I LEŚNEJ PRZESTRZENI PRODUKCYJNEJ, WIELKOŚCI I JAKOŚCI ZASOBÓW WODNYCH ORAZ WYMOGÓW OCHRONY ŚRODOWISKA, PRZYRODY I KRAJOBRAZU KULTUROWEGO

3.1 Położenie gminy w systemie przyrodniczo-gospodarczym

Gmina Nekla położona jest w granicach dwóch regionów, zalesionego Sandru Czerniejewskiego oraz regionu rolniczego Równiny Średzkiej. Gmina jest też atrakcyjna dla krajoznawstwa i turystyki. Zwłaszcza w części północnej istnieją podstawy dla rozwoju funkcji rekreacyjnej. Tereny lasów i osady śródleśne sąsiadują z atrakcyjnym dla turystyki i wypoczynku Parku Krajobrazowym "Promno", znajdującego się w gminie Pobiedziska. Wykorzystując to usytuowanie można w gminie rozwijać bazę hotelowo-pensjonatową, zabudowę letniskową oraz takie formy rekreacji jak agroturystyka, ośrodki jeździeckie, czy obozy rowerowe.

3.2 Występowanie obiektów i terenów chronionych na podstawie przepisów szczególnych

3.2.1 Pomniki przyrody

Na północ od autostrady A2 występuje 12 pomników przyrody, które opisano w tabeli poniżej.

Tabela 3. Wykaz pomników przyrody w gminie Nekla

L.p.	Nr pomnika	Przedmiot ochrony	Gatunek	Obwód	Podstawa prawna	Miejscowość
1	207	Drzewa	Olsza czarna	440	Utworzony 30 listopada 1965 roku (decyzja PWRN nr RL VI – 5/773/65 z 30.11.1965 r.)	Nekla, park
2	207	Drzewa	Olsza czarna	370		
3	207	Drzewa	Olsza czarna	350		
4	206	Drzewa	Jesion wyniosły	375	utworzony 30 listopada 1965 roku (decyzja PWRN nr RL VI – 5/772/65 z 30.11.1965 r.)	Nekla, park
5	267/67	Drzewa	Dąb bezszypułkowy	571	Utworzony 15 grudnia 1965 roku (orzeczenie PWRN z 15.12.1965 r.)	Nekla, park
6	267/67	Drzewa	Dąb bezszypułkowy	441		



STUDIUM UWARUNKWAŃ I KIERUNKÓW ZAGOSPODAROWANIA PRZESTRZENNEGO GMINY NEKLA

7	267/67	Drzewa	Dąb bezszypułkowy	472		
8	996/97	Drzewa	Grusza pospolita	350		Nekla
9	1105/00	Aleja-drzewa	Kasztanowiec zwyczajny, lipa szerokolistna, jesion wyniosły	170-220	Utworzony 10 października 2000 roku – rozporządzenie Wojewody Wielkopolskiego z 12 września 2000 r. (Dz. Urz. Woj. Wlkp. nr 63, poz. 837, 2000 r.).	Droga gminna Nekla-Starczanowo, równoległe do szosy E-30 Poznań - Warszawa
10		Drzewa	Dąb szypułkowy	384	Uchwała Nr XXIX/222/2005 Rady Miejskiej Gminy Nekla z dnia 29 września 2005 roku	Barczyzna, nr ewid. działki 73/12
11		Drzewa	Dąb szypułkowy	446		Barczyzna, nr ewid. działki 73/12
12		Drzewa	Dąb szypułkowy	395		Barczyzna, nr ewid. działki 107

Źródło: Program Ochrony Środowiska dla gminy Nekla, 2005 r.

3.2.2 Lasy ochronne

Z uwagi na usytuowanie lasów w większości na terenach o płytkim poziomie wód gruntowych w zasięgu GZWP Wielkopolska Dolina Kopalna, większość terenów leśnych występujących w gminie zakwalifikowano do lasów wodochronnych. Lasy wodochronne mają za zadanie utrzymywanie zdolności retencyjnych gleb leśnych i działanie w ten sposób na usprawnienie obiegu wody w przyrodzie.

3.2.3 Korytarze ekologiczne

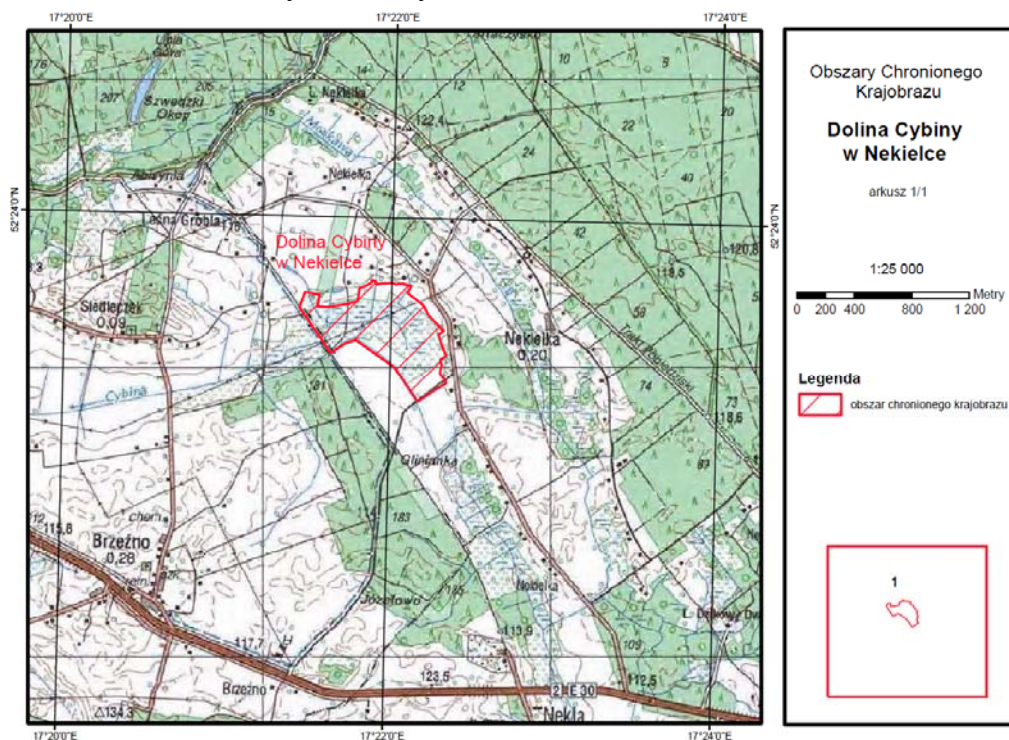
Gmina Nekla położona jest w zasięgu krajowego korytarza ekologicznego stanowiącego drogę migracji, rozprzestrzeniania i wymiany genetycznej organizmów żywych.

3.2.4 Obszar Chronionego Krajobrazu „Dolina Cybiny w Nekielsce”

Ze względu na wyróżniający się krajobraz o zróżnicowanych ekosystemach, wartościowe ze względu na możliwość zaspokajania potrzeb związanych z turystyką



i wyczynkiem, utworzono w dolinie Cybiny obszar chronionego krajobrazu, zwany „Dolina Cybiny w Nekielce” (Uchwała Nr XXXIII/255/2006 Rady Miejskiej Gminy Nekla z dnia 24 marca 2006 roku; Dz. U. Nr 60, poz. 1566). Powierzchnia ww. obszaru położonego w Nekielce na terenie Gminy Nekla wynosi 36,0462 ha.



Rysunek 4. Położenie Obszaru Chronionego Krajobrazu Dolina Cybiny w Nekielce
http://poznan.mos.gov.pl/images/rejestry/ochk/dol_cyb_w_nekiel.pdf

3.2.5 Obszary chronione położone w sąsiedztwie gminy Nekla

Grądy w Czarniejewie (PLH30_26)

Przy granicy z gminami Czarniejewo i Września, znajduje się projektowany obszar siedliskowy Natura 2000 „Grądy Czarniejewskie”.

Obszar równiny sandrowej o nieznacznej deniwelacji terenowej położony jest w granicy mezoregionu Równina Wrzesińska. Cały obszar Ostoi leży w zlewni prawobrzeżnego dopływu Warty - Wrześnicy. System hydrologiczny stanowią niewielkie, przez znaczną część roku wyschnięte, ciekły uchodzące do Wrześnicy. W rejonie leśniczówki Młynek przepływa Wrześnica.



3.3 Stan i funkcjonowanie środowiska przyrodniczego, w tym stan rolniczej i leśnej przestrzeni produkcyjnej

3.3.1 Rzeźba terenu

W podziale fizyczno-geograficznym Polski wg. J.Kondrackiego¹ omawiana część województwa Wielkopolskiego położona jest na terenie prowincji zwanej „Pojezierza Południowobałtyckie”. Sama gmina leży w obrębie makroregionu Pojezierze Wielkopolskie w mezoregionie Równina Wrzesińska.

W podziale geomorfologicznym Niziny Wielkopolskiej B. Krygowskiego², obszar gminy Nekla należy do regionu - Wysoczyzna Gnieźnieńska z subregionem - Równina Wrzesińska i fragmentami subregionów - Pagórki Kostrzyńskie i Równina Średzka. Obszar gminy Nekla położony jest w zasięgu stadiału leszczyńskiego należącego do zlodowacenia bałtyckiego. Rzeźba terenu ukształtowana w wyniku działania lądolodu i związanych z nim procesów morfotwórczych jest słabo urozmaicona.

Północna część gminy leży na równinie sandrowej przechodzącej na południe od Nekli w równinę morenową płaską miejscami falistą łagodnie opadającą w kierunku południowym. W rzeźbie terenu zaznaczają się wyraźniej tylko pagórki kemowe i fragmenty pagórków czołowomorenowych przebiegających równoleżnikowo przez środkową część gminy, oraz płaskie, miejscami dość szerokie rynny subglacjalne zajęte przez Maskawę i jej dopływy. Deniwelacje powierzchni terenu na ogół nie przekraczają kilku-kilkunastu metrów. Najwyżej wyniesiony na obszarze gminy teren położony na południe od wsi Zasuwowo – jego wysokość nie przekracza 125,0 m n.p.m.. Najniższym położonym jest punkt położony ok. 100,0 m n.p.m. na cieku przepływającym przez południowy kraniec granicy gminy (na południe od wsi Mystki).

Równina Wrzesińska zbudowana jest z osadów glacialnych i fluwioglacialnych. W obrębie gminy, w zasięgu sandru czerniejewskiego dominują piaski drobnoziarniste. Na wysoczyźnie morenowej, w budowie powierzchniowej przeważają gliny, piaski i żwiry. Tylko w dnach dolin rzecznych i obniżen powierzchni wykształciły się grunty organiczne³.

¹ J.Kondracki: Geografia regionalna Polski, Wydawnictwa Naukowe PWN, Warszawa 1998.

² B.Krygowski: Geografia Fizyczna Niziny Wielkopolskiej, Część I. Geomorfologia, Wydz. Matematyczno-Przyrodniczy Kom.Fizjograficzny PTPN, Poznań 1961

³ Przeglądowa Mapa Geomorfologiczna Polski w skali 1:500000, ark. Poznań, Instytut Geografii i Przestrzennego Zagospodarowania PAN.



3.3.2 Budowa geologiczna

Podłoże utworów kenozoicznych budują utwory mezozoiczne górnej kredy wykształcone w postaci margli i wapieni marglistych. Strop utworów mezozoicznych zalega na głębokości 100-150 metrów i wykazuje nachylenie w kierunku zachodnim. Powierzchnię utworów mezozoicznych pokrywają osady oligocenu i miocenu o przeciętnych miąższościach 30-50 metrów. Miocen przykryty jest łałami pliocenijskimi o miąższościach od kilku do około 50 metrów.

Na łałach pliocenu zalega ciągły kompleks glin zwałowych czwartorzędu. Maksymalne miąższości utworów czwartorzędowych (bliskie 100 metrów) występują w rejonie Czerniejewa i Podstolic. Utwory akumulacji wodno-lodowcowej występują na powierzchni terenu tylko w obrębie sandru oraz we fragmentach rynien subglacjalnych, wykorzystywanych przez rzeki. W dolinach zajętych przez rzeki oraz w lokalnych płaskich zagłębieniach terenu występują także torfy, muły, mady i piaski akumulacji rzecznej.

3.3.3 Warunki klimatyczne

Według podziału rolniczo-klimatycznego Polski R. Gumińskiego, obszar gminy zaliczyć należy do dzielnicy środkowej (VII), charakteryzującej się niskim opadem średniorocznym (około 550 mm), największą liczbą dni słonecznych (ponad 50) oraz najmniejszą liczbą dni pochmurnych (poniżej 130). Średnia roczna temperatura powietrza wynosi 8°C. Dni mroźnych jest od 30 do 50, z przymrozkami od 100 do 110. Przeciętny czas trwania pokrywy śnieżnej wynosi od 50 do 80 dni, a okres wegetacyjny trwa od 210 do 220 dni. Cechą charakterystyczną klimatu są: stosunkowo małe amplitudy rocznych temperatur powietrza, wczesna wiosna, długie lato, łagodna i krótka zima z mało trwałą pokrywą śnieżną. W regionie, w którym położona jest gmina istnieje większe prawdopodobieństwo występowania lat suchych niż normalnych i wilgotnych. Niedobór wody, mierzony różnicą rocznych sum opadów i rocznej wielkości parowania z wolnej powierzchni wody, wynosi około 300 mm. Rozkład opadów w ciągu roku przedstawiają dane zawarte w tabeli.



Tabela 4. Zestawienie sum opadów roku normalnego (n), wilgotnego (w) i suchego (s)

Posterunek (lata)	Suma opadów w mm													Rok
	XI	Xn	I	n	m	IV	V	VI	VII	VIII	IX	X		
Września (1952-1983)	n	41	44	34	29	30	33	52	59	78	58	42	44	544
	w 1967	58	66	53	59	48	27	86	137	37	110	49	66	796
	s1959	37	55	39	7	28	32	40	40	22	27	4	13	344
Czerniejewo (1952-1983)	n	37	30	30	38	53	55	85	59	47	41	41	45	561
	w 1967	54	65	57	34	88	131	67	139	39	61	55	81	871
	s1982	44	7	32	45	42	25	17	25	4	10	17	47	315

3.3.4 Wody powierzchniowe

Obszar gminy Nekla położony jest w dorzeczu Warty, w zasięgu jej dopływów: Maskawy, Wrzeńnicy i w niewielkim fragmencie Cybiny. Głównym ciekim odwadniającym obszar gminy jest Maskawa i jej dopływy. Sieć cieków i rowów odwadniających gminę jest dość gęsta. Większość z nich jest pogłębiona, ma umocnione faszyną brzegi i stanowi część systemu melioracyjnego. Wynikiem przeprowadzonych prac jest włączenie lokalnych zagłębień bezodpływowych w sieć odwodnieniową. Część cieków ma charakter cieków okresowych.

Wszystkie cieki charakteryzuje śnieżno-deszczowy reżim zasilania, z jednym maksimum i jednym minimum w ciągu roku. Po maksimum wiosennym stany i przepływy szybko się zmniejszają. Niżówki rozpoczynają się na ogół w czerwcu, są stabilne i utrzymują się przeważnie do końca roku hydrologicznego. Taki rytm stanów i przepływów jest charakterystyczny dla rzek zasilanych z obszarów deficytowych, w których wody zretencjonowane zimą zostają szybko zcerpane, a zasilanie opadowe w miesiącach letnich, ze względu na deficyty wodne strefy aeracji, nie zaznacza się w przebiegu stanów wód powierzchniowych.

Obszar gminy zaliczany jest do strefy najniższych spływów jednostkowych w Polsce. Średnie wartości spływu jednostkowego w dorzeczu Maskawy mieszczą się w granicach wyznaczonych przez spływy wyznaczone dla Wrzeńnicy w Szamarzewie $q = 2,6 \text{ dm}^3 \times \text{s} \times \text{km}^2$ (przy przeciętnych niżówkach letnich $q = 0,55 \text{ dm}^3 \times \text{s} \times \text{km}^2$, a w warunkach minimum absolutnego $q = 0,11 \text{ dm}^3 / \text{s} \ll \text{km}^2$)⁴ i Maskawy w Brodowie $q = 3,2 \text{ dm}^3 \times \text{s} \times \text{km}^2$. Większość wód opadowych

⁴ A.Kaniecki: Komentarz do Mapy Hydrograficznej Polski w skali 1:50000. Arkusz 423.2 - Września,



odpływa w półroczu zimowym, ponad 85%. Na obszarze gminy znajdują się tylko dwa niewielkie naturalne zbiorniki wód stojących o łącznej powierzchni 6,39 ha. Oprócz nich w gminie zlokalizowanych jest 13 zbiorników retencyjnych o powierzchni 6,93 ha oraz 2 kompleksy stawów rybackich o łącznej powierzchni ~11 ha (Stroszki - 7 ha, Nekla - 4 ha). Brak jest jezior.

Topograficzne działy wodne niekiedy są bardzo słabo zaznaczone w rzeźbie terenu. Działy wodne oddzielające poszczególne zlewnie w granicach gminy są działami III rzędu.

3.3.5 Wody podziemne

Zasoby wód podziemnych na terenie gminy związane są przede wszystkim z utworami wodonośnymi czwartorzędu i trzeciorzędów.⁵

Północny skrawek gminy Nekla wkracza na obszar zaliczony do głównych zbiorników wód podziemnych (GZWP) wymagających szczególnej ochrony (OWO - obszar wysokiej ochrony). W gminie znajduje się fragment zbiornika - „Dolina kopalna Wielkopolska nr 144”⁶.

Czwartorzędowy poziom wodonośny należący do Wielkopolskiej Doliny Kopalnej (WDK) jest poziomem podglinowym, zalegającym na głębokości 40-70 metrów. Mimo wysokich wydajności uzyskiwanych z tego poziomu, rzędu 70-120 m³/h, jego przydatność dla zaopatrzenia w wodę gminy Nekla jest, ze względu na jego peryferyjne położenie, praktycznie żadna.

Poziomy użytkowe czwartorzędu na obszarze wysoczyznowym, ze względu na niewielkie miąższości utworów wodonośnych oraz słabe wydajności uzyskiwane z poszczególnych otworów mają niewielkie znaczenie.

Powszechnie do niedawna eksploatowany poziom gruntowy najczęściej związany był z lokalnymi spłaszczeniami utworów morenowych, piaskami międzymorenowymi oraz z niewielkimi dolinkami rzecznyymi nawiązującymi do przebiegu rynien subglacjalnych wypełnionych przez utwory piaszczyste. Wody gruntowe poziomu czwartorzędowego występują na różnych głębokościach. Najpłycej zalegają przeważnie w dnach dolin, a na wysoczyznach w zagłębieniach terenu w spłaszczonych utworach morenowych.

OPGK Poznań 1984.

⁵ A.Kaniecki, Z.Ziętkowiak: Mapa Hydrogeologiczna Polski w skali 1:200000, ark. 36-Gniezno, Wydawnictwa Geologiczne, Warszawa 1987.

⁶ A.S.Kleczkowski: Objasnienia mapy obszarów głównych zbiorników wód podziemnych (GZWP) w Polsce wymagających szczególnej ochrony, 1:500000, Instytut Hydrogeologii i Geologii Inżynierskiej AGH, Kraków 1990.



W zasięgu utworów sandrowych głębokość zalegania wód gruntowych zależy od miąższości sandrów i głębokości ich rozcięć przez współczesne doliny. Jakość wód poziomu gruntowego jest słaba.

Podstawowy użytkowy poziom wodonośny w gminie Nekla związany jest z piaskami drobnymi i pylistymi, lokalnie średnioziarnistymi miocenu.⁷ Występuje on najczęściej na głębokości około 100-130 metrów i charakteryzuje się zmiennymi wydajnościami przeciętnymi rzędu 10-30 m /h w rejonie Zasutowo-Targowa Górka, 70-120 m /h w okolicach Nekla-Nekielka i 30-70 m /h na pozostałym obszarze⁸. Poziom ten jest bardzo intensywnie eksploatowany, co sprawia, że zwierciadło jego wód uległo obniżeniu na terenie gminy o około 6 metrów, a w okolicy Wrześni o około 10 metrów. Na terenie gminy brak jest punktów monitorujących stan czystości wód podziemnych. Najbardziej zanieczyszczone są wody poziomu gruntowego, zalegającego na głębokości do 5 metrów. Źródłem zanieczyszczenia wód tego poziomu są doły chłonne, śmietniki, drogi i przede wszystkim zanieczyszczenia związane z rolnictwem (chemizacja rolnictwa) i hodowlą⁹.

Wody podziemne wykorzystywane są do celów komunalnych, przemysłowych, także dla potrzeb rolnictwa i leśnictwa. Charakterystykę ujęć wody występujących w granicach gminy Nekla, przedstawia tabela poniżej.

⁷ S.Dąbrowski: Odnawialność zbiorników wód podziemnych w rejonie Poznania, (w:) red. A.Kaniecki, J.Rotnicka, Wody powierzchniowe Poznania. Problemy wodne obszarów miejskich, Konf. Naukowa, Poznań, 6 listopada 1995, Sorus, Poznań 1995.

⁸ A.Kaniecki, Z.Ziętkowiak: Mapa Hydrogeologiczna Polski w skali 1:200000, ark. 36-Gniezno, Wydawnictwa Geologiczne, Warszawa 1987.

⁹ J.Górski (red.), Ocena zagrożenia jakości wód podziemnych oraz analiza stopnia ich zanieczyszczenia na terenie kraju, IKS, Poznań 1985 (maszynopis); J.Siepak, J.Zerbe, M.Kabaciński, T.Sobczyński, Wpływ chemizacji rolnictwa na wody I poziomu wodonośnego na obszarach wiejskich, Chemia w ochronie środowiska, Politechnika Lubelska, Styczeń 1993 (materiały konferencyjne).



Tabela 5. Ujęcia wody na terenie gminy Nekla

l.p.	Ujęcie	Studnie eksploat./ rezerwowe	Wydajność w m ³ /h	Obsługiwane miejscowości
1	Mystki	1	11,0	hydrofomia w Mystkach jest nieczynna
2	Targowa Górka	2	34,0+34,0	Targowa Górka, Mała Górka, Raclawki, Targowa Górka „Madera”, Mystki, Spółka „Biegrol”, szkoła, GS, Kółko Rolnicze, Spółdzielnia Mieszkaniowa Zieleniec, miejsce obsługi podróżnych (MOP) przy autostradzie A-2 w miejscowości Targowa Górka
3	Chwałszyce	1	9	Chwałszyce
4	Nekla	3	73	Nekla, Kokoszki, Stępcin, Gąsiorowo, Zasutowo, Gierłatowo, Barczyzna
5	Opatówko	1	15	Opatówko
6	Podstolice	1	52	Podstolice i część Opatówka
7	Starczanowo	1	20	Starczanowo
8	Stroszki	1	16	Stroszki

Źródło: Biuletyn Informacji Publicznej Miasta i Gminy Nekla.

Największy obszar dostaw obejmuje Stacja Uzdatniania Wody w Nekli, która zaopatruje w wodę około 775 gospodarstw domowych i 30 instytucji, takich jak na przykład: szkoła, budynki użyteczności publicznej itd. Ujęcie wody w Nekli charakteryzuje się też największą wydajnością na poziomie 73 m³/h.

3.3.6 Melioracje

Gmina ma uregulowane stosunki wodne. Prace melioracyjne (obejmujące 76-78% gruntów) włączyły do systemu krążenia wody większość bezodpływowych podmokłych zagłębień oraz fragmenty nadmiernie zawodnionych dolin. W ramach „Programu retencji wód powierzchniowych”¹⁰ w „Programie budowy zbiorników wodnych i piętrzenia jezior na terenie województwa poznańskiego w latach 1997-2000” na terenie gminy zaplanowano odbudowę retencji na zbiorniku w Targowej Górcie -1/31 (pow. 0,9 ha, poj. 1,1 tys.m³). W programie na lata 2000-2015 zaplanowano odbudowę retencji przeciwpożarowej w zbiornikach: Gąsiorowo - H/60 (pow. 0,10 ha, poj. 1,0 tys.m³), Stępcin - H/61 (pow. 0,7 ha, poj. 0,8 tys.m³) i Targowa Górka -H/62 (pow. 0,2 ha, poj. 2,8 tys.m³). Dodatkowo w „Programie odbudowy i budowli piętrzących na ciekach podstawowych w latach 1997-2015” przewidziano budowę przepustu na Kanale Opatowskim (km 2 + 800, rzędna piętrzenia 97,5 m n.p.m.) z zadaniem regulacji stosunków wodnych na powierzchni 42,5 ha.

Zadania te w większości zostały już wykonane. Do realizacji pozostały tylko dwa obiekty -

¹⁰ mgr inż. J.Zgrabczyński - główny projektant: Program retencji wód powierzchniowych na terenie woj. poznańskiego - aktualizacja. BIPROWODMEL - Biuro Projektów Wodnych Melioracji i Inżynierii Środowiska w Poznaniu, Poznań, grudzień 1996



Targowa Górka - D/62 i przepust na Kanale Opatowskim.

3.3.7 Stan rolniczej przestrzeni produkcyjnej

Wskaźnik rolniczej przestrzeni produkcyjnej wynosi 58,0 pkt. i jest niższy w porównaniu do wskaźnika ogólnopolskiego, który wynosi 65,3 pkt. w skali 100-punktowej¹¹.

Grunty orne i sady zajmują blisko 53,3% powierzchni gminy. Łąki i pastwiska zajmują 8,2% powierzchni gminy i występują pasmowo wzdłuż dolin rzecznych Cybiny, Maskawy, Wielkiego Rowu i mniejszych cieków oraz rowów. Rozmieszczenie typów gleb jest odbiciem warunków litologicznych, rzeźby terenu i stosunków wodnych. Na terenach wysoczyznowych centralnej i południowej części gminy na podłożu gliniastym wykształciły się gleby brunatne, brunatne wylugowane, czarne ziemie. Są to w przewadze grunty wysokiej jakości. Najlepsze gleby w gminie to gleby kl. III a i b, zaliczone do kompleksów rolniczej przydatności 2 - pszennego dobrego i 4 - pszenno-żytniego zajmują 16,3% gruntów ornych. W tym rejonie duży udział mają też gleby ki. IV (36,4% ogólnej powierzchni gruntów rolnych) należące do 5 kompleksu żytnio-ziemniaczanego dobrego i kl.V (26,7%) w kompleksie 6 żytnio-ziemniaczanym słabym.

Natomiast gleby najsłabsze piaszczyste ki. VI i VIz (20,5%) zaliczone do kompleksu 7 - żytnio-łubinowego, predystynowane do zalesień dominują w północnej części gminy. Charakterystyczny dla gminy jest stosunkowo duży udział (blisko 10%) gruntów zaliczonych do kompleksów wilgotnych 8 - zbożowo-pastewnego mocnego (kl. IIIb i IVa) oraz 9 - zbożowo-pastewnego słabego (kl. IVb, V i VI). Występują one w dolinach i innych obniżeniach terenowych.

Użytki zielone zajmują 8,2% powierzchni gminy. W ostatnich kilkunastu latach zanotowano niewielki spadek (o około 20 ha) powierzchni łąk i pastwisk, głównie z powodu zamiany ich na grunty orne. Wyraźnie w tym samym okresie zmalała powierzchnia gruntów ornych. Ze 158 ha większość została zalesiona. Część przeznaczono pod zainwestowanie.

3.3.8 Lasy i zadrzewienia, stan leśnej przestrzeni produkcyjnej

Wielkoprzestrzenne kompleksy leśne występujące na północy gminy stanowią część rozległego zespołu lasów czarniejewskich. Większe powierzchnie leśne znajdują się też w południowo-zachodniej części gminy.

¹¹ Na podstawie: Warunki przyrodnicze produkcji rolnej województwa poznańskiego 1989: Instytut Upraw, Nawożenia i Gleboznawstwa PAN, Puławy.



Lasy zajmują blisko 2549 ha, co stanowi ok. 26 % powierzchni gminy. W ciągu ostatnich 20 lat powierzchnia lasów znacznie się zwiększyła. Zalesione zostały tereny w rejonie Nekielki oraz Barczyzny.

Przeważającym typem siedliskowym lasów jest bór mieszany świeży. Sporadycznie występują małe kompleksy boru świeżego, lasu mieszanego i olesu. Drzewostany leśne są stosunkowo młode - przeważają lasy sosnowo-dębowe w wieku 50-60 lat. Drzewostany liściaste występują na obrzeżach lasów oraz wzdłuż dolin i obniżeń terenowych. Niewielki odsetek stanowią lasy gospodarcze.

Większość lasów w gminie Nekla to lasy ochronne, różnej kategorii ochronności:

- lasy wodochronne,
- lasy na stałych powierzchniach badawczych i doświadczalnych wodochronne,
- lasy nasienne wyłączone z użytkowania,
- lasy stanowiące ostoje zwierzyny chronionej wodochronne,
- lasy uszkodzone przez przemysł wodochronne,
- lasy uszkodzone przez przemysł¹².

Z uwagi na usytuowanie lasów w większości na terenach o płytkim poziomie wód gruntowych, w zasięgu Wielkopolskiej Doliny Kopalnej prawie wszystkie lasy w gminie zakwalifikowano do lasów wodochronnych.

Pozostałe kategorie ochronności wynikają ze stanu sanitarnego drzewostanu lub wysokiej wartości środowiska (cenne drzewostany nasienne, występowanie chronionych gatunków fauny). Lasy zostały uznane za ochronne decyzją Ministra Środowiska¹³. W krajobrazie rolniczym cenne enklawy zieleni wysokiej, często starodrzewia stanowią parki podworskie oraz zadrzewienia ochronne śródpolne, przywodne i przydrożne najczęściej występujące w formie pasów o układach jedno- lub dwurzędowych. Parki podworskie i wiejskie występują w Nekli, Targowej Górcie, Mystkach, Podstolicach, Opatówku.

¹² Na podstawie opracowania Biura Urządzania Lasu i Geodezji Leśnej Oddział w Gdyni.. Plan urządzenia lasu wg stanu na 1.01.1999 r. Nadleśnictwo Czerniejewo obręb Nekla na okres gospodarczy od 1999.01.01. do 2008.12.31. Regionalna Dyrekcja Lasów Państwowych w Poznaniu.

¹³ Decyzja nr 7 Ministra Środowiska z dnia 12 maja 2000 r. DLOPiK lp.-0233-8/2000.



3.3.9 Uwarunkowania wynikające ze stanu środowiska przyrodniczego

Zasobami gminy Nekla wpływającymi na jej rozwój są wartości przyrodnicze: dobre grunty rolne w południowej i centralnej części gminy oraz rozległe kompleksy leśne i zasoby kruszywa w części północnej. Istotne są również zasoby wód podziemnych Wielkopolskiej Doliny Kopalnej.

Zasoby wód powierzchniowych użytkowych są niewielkie, ponieważ górne odcinki cieków charakteryzują się bardzo niskimi przepływami.

Ze względu na wspomniane wyżej uwarunkowania budowa dużych zbiorników retencyjnych wód powierzchniowych na terenie gminy jest niemożliwa. Jedyną drogą do zwiększenia zasobów wód powierzchniowych, zmniejszenia tempa odpływu wód, jest zastosowanie na szerszą skalę metod małej retencji polegającej na budowie lokalnych stopni wodnych, zastawek, jazów i niewielkich zbiorników retencyjnych.

Występowanie na obszarze gminy górnych źródłiskowych odcinków rzek oraz płytko zalegającego pierwszego poziomu wód gruntowych powoduje, że sprawa ograniczenia zanieczyszczenia wód powierzchniowych i podziemnych jest niezwykle istotna.

Ocenę stanu czystości wód powierzchniowych przeprowadzono w oparciu o materiały zawarte w "Raportach o stanie środowiska" w województwie wielkopolskim.

Maskawa w górnym swym biegu, powyżej Nekli, prowadziła w 1994 roku wody zawierające ponadnormatywne ilości związków organicznych i biogennych, silnie zasolone oraz skażone bakteriologicznie. Poniżej Nekli stan wód Maskawy ulegał dalszemu pogorszeniu. Pojawiały się okresowe deficyty tlenowe spowodowane nadmiarem substancji organicznych. Stan sanitarny wód rzeki uległ także pogorszeniu, a wskaźnik miano Coli osiągnął wartości nie odpowiadające normom.

Wody Wielkiego Rowu (dopływu Maskawy) były także silnie zanieczyszczone. W górnym biegu, na wysokości Targowej Górki wody Wielkiego Rowu charakteryzowały nadmierne stężenia siarczanów, azotu azotynowego i ogólnego oraz cynku. Zbyt małe było także natlenienie badanych wód.

Cybina, badana w Iwnie, była także silnie zanieczyszczona. Ze względu na wysokie wartości przewodnictwa elektrolitycznego właściwego, BZT₅ i miana Coli jej wody zaliczono do klasy III.¹⁴

¹⁴ Raport o stanie środowiska w województwie poznańskim w roku 1994, Biblioteka Monitoringu Środowiska, Poznań 1995.



Wrześnica w Noskowie, w 1996 roku, prowadziła wody pozaklasowe. Decydowały o tym: przewodność elektrolityczna właściwa, tlen rozpuszczony, azot amonowy, azoty-nowy, fosforany, fosfor ogólny i miano Coli.¹⁵

Silne zanieczyszczenie badanych rzek, zaznaczające się wyraźnie na terenach, na których nie występują większe punktowe zrzuty zanieczyszczeń wskazuje, że ich dopływy mogą być równie silnie zanieczyszczone i prowadzą zapewne wody klasy III lub non (nie objęte normą).

Jakość wody rzeki Wielkiej (Wielkiego Rowu), dopływu Maskawy badana jest przez Wojewódzki Inspektorat Ochrony Środowiska tylko w punkcie pomiarowo-kontrolnym w miejscowości Szlachcin (gmina Środa Wlkp.) w 3,9 km biegu rzeki. Wody wykazały tu w 2006 r. IV klasę czystości, tj. wody niezadowolającej jakości¹⁶.

Problemem jest też zły stan sanitarny lasów, mimo że w ostatnich latach uległ on poprawie, jeszcze około 300 ha drzewostanu zostało uznanych za uszkodzone przez oddziaływanie przemysłu i komunikacji. Lasy te skupiają się w rejonie Nekli oraz wzdłuż trasy ekspresowej na Warszawę.

W gminie istnieje kilka obiektów mogących pogorszyć stan środowiska, zwłaszcza stanowić źródło zanieczyszczeń powietrza, pyłów, gazów, odorów. Najbardziej uciążliwe z nich to Przedsiębiorstwo Robót Inżynieryjno-Drogowych z Wytwórnią Mas Bitumicznych w Starczanowie oraz istniejąca od początku lat osiemdziesiątych w Gierłatowie ogromna ferma drobiu (zespół kilkudziesięciu kurników).

Trasa ekspresowa Poznań -Warszawa z uwagi na ogromny ruch samochodowy, w tym transport ciężarowy, jest bardzo uciążliwa. Powstające obiekty usługowe i produkcyjne potęgują ten ruch i zmieniają pod względem urbanistycznym i krajobrazowym dotychczasową przestrzeń wiejską gminy.

Spośród wielu rodzajów hałasu najtrudniejszy problem, ze względu na obszar i liczbę osób objętych jego oddziaływaniem oraz praktyczne możliwości jego eliminacji lub całkowitego ograniczenia, stanowi hałas komunikacyjny.

Monitoring szczególnych uciążliwości hałasów drogowych w Wielkopolsce prowadzony jest regularnie przez Wojewódzki Inspektorat Ochrony Środowiska w Poznaniu.

¹⁵ Raport o stanie środowiska w województwie poznańskim w latach 1995-1996, Biblioteka Monitoringu Środowiska, Poznań 1997

¹⁶ *Monitoring płynących wód powierzchniowych WIOŚ 2006*



Na terenie objętym zmianą Studium nie stwierdzono przypadków przekraczania poziomów progowych.

W 2005 r. badane były także warunki akustyczne w otoczeniu autostrady A-2 na odcinkach: Nowy Tomyśl – Komorniki, Komorniki – Krzesiny, Krzesiny – Września oraz Września – Modła. Na odcinku autostrady A-2 przebiegającej przez teren gminy Nekla nie stwierdzono przekroczenia dopuszczalnej wartości poziomu hałasu w porze dziennej na terenach zabudowy zagrodowej, zabudowy mieszkaniowej jednorodzinnej z dopuszczeniem usług rzemieślniczych.



4 UWARUNKOWANIA WYNIKAJĄCE ZE STANU DZIEDZICTWA KULTUROWEGO I ZABYTKÓW DÓBR KULTURY WSPÓŁCZESNEJ

4.1 Rys historyczny¹⁷

Nekla i jej okolice mają bogatą przeszłość, po której pozostały liczne pamiątki i zabytki historyczne. Już w 1070 roku pojawiły się pierwsze wzmianki o wsi Opatówko. W 1258 roku w orszaku księcia Bolesława wystąpił rycerz Milesza z Mieleszyny Górki zwanej dzisiaj Targową Górką. W 1301 roku w dokumentach wymieniano inną wieś - Starczanowo, nazwaną od nazwiska ziemianina Starczyna. W tym okresie największe znaczenie w regionie miała Targowa Górka, dla której 14 czerwca 1343 roku Kazimierz Wielki odnowił przywilej miejski. Z zapisów w dokumentach kościelnych wynika, że już w 1364 roku istniał kościół w Opatówku, a 33 lata później pojawia się nazwa wsi Zasutowo. Pierwsze wzmianki o Nekli pochodzą z 1405 roku. Była to wówczas osada zwana Niekłą, co w języku staropolskim oznaczało nadbrzeżne ławice piachu, zarośla lub przystań.

Właścicielami miejscowości gminy Nekla przez wiele wieków były możne, znane wielkopolskie rody: Starczanowskich, Prażmowskich, Skałowskich, Wilkońskich, Skórzewskich i Żółtowskich. W latach 1700-74 Nekla posiadała prawa miejskie. W tym okresie wybudowano nowe kościoły: w Nekli, w Targowej Górze, Opatówku.

W 1845 roku zbudowano szosę z Poznania do Strzałkowa przez Neklę, a pod koniec wieku wieś znalazła się na trasie linii kolejowej z Poznania do Strzałkowa. W dziejach gminy Nekla zapisało się wielu wybitnych Wielkopolan. Z wsią Mystki związany był Karol Karśnicki (1806-1870), uczestnik spisku podchorążych w Powstaniu Listopadowym, prezes Wydziału Przyrodniczego Poznańskiego Towarzystwa Przyjaciół Nauk (1860-62). W Targowej Górze mieszkał Antoni Amilkar Kosiński. Nauczycielem w nekielskiej szkole w latach 1843-45 był Hieronim Feldmanowski, znany dziennikarz, tłumacz literatury, bibliofil i archeolog. Mieszkańcy Nekli i okolicznych miejscowości brali udział we wszystkich walkach o niepodległość Polski. Uczestniczyli w bitwie pod Miłosławiem (1848), w Powstaniu Styczniowym (1863). Znaleźli się także w szeregach armii Powstania Wielkopolskiego (1918-19). Walczyli w okolicach Szubina. Polegli powstańcy zostali pochowani w zbiorowej mogile na cmentarzu w Nekli. W czasie okupacji hitlerowskiej, w latach 1942-43, w Nekli

¹⁷ http://www.nekla.pl/historia/historia_opis.html



istniał jeden z obozów pracy przymusowej dla Żydów pracujących przy budowie linii kolejowej ze Swarzędza do Wrześni. Zginęło w nim około 200 więźniów. Na miejscu obozu umieszczono pamiątkową tablicę. Natomiast przed budynkiem byłej szkoły przy ulicy Poznańskiej znajduje się pomnik poświęcony pamięci trzech Polaków, których w tym miejscu rozstrzelali hitlerowcy we wrześniu 1939 roku. Po 1945 roku Nekla przeżyła okres intensywnego rozwoju. W 1948 roku została przeprowadzona elektryfikacja Nekli, w 1949 roku Targowej Górki, w 1950 Starczanowa i Zasutowa, a rok później Gierłatowa.

4.2 Stan dziedzictwa kulturowego i zabytków oraz dóbr kultury współczesnej

Zgodnie z rejestrem zabytków Wojewódzkiego Urzędu Ochrony Zabytków w Poznaniu, na terenie gminy Nekla znajduje się 13 zabytków nieruchomych, w tym 3 parki i 2 obiekty archeologiczne.

Tabela 6. Obiekty wpisane do rejestru zabytków

L.p.	Miejscowość	Obiekt	Nr rejestrowy	Data wpisu do rejestru
1.	Nekielka	Dawny kościół ewangelicki, 4 ćw. XIX w.	2256/A	24.11.1992
2.	Nekla	Dwór, poł. XIX w.	1445/A	12.04.1973
3.		Park, poł. XIX w.	83/41/58 1726/A	14.11.1958 23.04.1975
4.		Grodzisko wczesnośredniowieczne	1744/A	11.02.1976
5.		Zespół kościoła par. p.w. św. Andrzeja Apostoła (kościół, kaplica-kostnica, cmentarz przykościelny, ogrodzenie), 1899-1901	2639/A	29.01.1998
6.		Opatówko	Kościół p.w. Św. Katarzyny, drewniany, poł. XVIII w.	2440/A
7.	Podstolice	Dwór, poł. XIX w.	2154/A	22.04.1988
8.		Park, poł. XIX w.	1987/A	16.04.1985
9.	Stroszki	Stanowisko archeologiczne - osada	27/Wlkp/A	05.05.2000
10.	Targowa Górka	Dzwonnica, drewniana, XVIII w.	968/A	06.03.1970
11.		Dawna poczta, ob. dom mieszkalny, XVIII/XIX w.	969/A	06.03.1970
12.		Park dworski, XVIII	2367/A	14.11.1958
13.	Mystki	Zespół pałacowy (pałac i park), 2 poł. XIX w.	1453/A	08.06.1973

Źródło: Wojewódzki Urząd Ochrony Zabytków w Poznaniu



STUDIUM UWARUNKOWAŃ I KIERUNKÓW ZAGOSPODAROWANIA PRZESTRZENNEGO GMINY NEKLA

Spis (ewidencja) zabytków obejmuje ok. 70 pozycji, w tym znacznie więcej obiektów zabytkowych, ponieważ pod jedną pozycją (w przypadku zespołów budynków) znajduje się kilka obiektów. Spis obejmuje także parki i ogrody. Parki i cmentarze posiadają odrębne spisy, w których zewidencjonowanych zostało: 5 parków i 9 cmentarzy.

Tabela 7. Wykaz zabytkowych cmentarzy

L.p.	Miejscowość	Wyznanie	Czas powstania	Stan zachowania	Użytkowanie	Uwagi
1.	Mała Górka	bezwyznaniowy	XX w.	miejsce pocmentarne	miejsce pamięci	grób straconych w 1941
2.	Nekla	rzym. - kat.	XIX w.	dobry	zamknięty	przykościelny
3.	Nekla	ewangelicki	1 poł. XIX w.	zaniedbany	zamknięty	
4.	Opatówko	rzym. - kat.	XIX/XX w.	dobry	czynny	
5.	Opatówko	rzym. - kat.	XIX/XX w.	dobry	zamknięty	przykościelny
6.	Targowa Górka	rzym. - kat.	1 poł. XIX w.	dobry	czynny	
7.	Targowa Górka	rzym. - kat.	II poł. XIX w.	dobry	czynny	przykościelny
8.	Targowa Górka	rzym. - kat.	XIX w.	dobry	zamknięty	
9.	Zasutowo	ewangelicki	II poł. XIX w.	zaniedbany	zamknięty	

Źródło: Wojewódzkiego Urzędu Ochrony Zabytków w Poznaniu

Tabela 8. Spis zabytkowych parków

L.p.	Miejscowość	Rodzaj parku	Data powstania	Nr	Stan zachowania
1.	Mystki	krajobrazowy	I poł. XIX w.	1453/A	zaniedbany
2.	Nekla	krajobrazowy	XVIII w.	1726/A	dobry
3.	Podstolice	krajobrazowy	p. XIX w.	1987/A	b. dobry
4.	Targowa Górka	krajobrazowy	XVIII/XIX	83/42/	zaniedbany
5.	Opatówko	krajobrazowy	II poł. XIX w.	-	średni

Źródło: Wojewódzkiego Urzędu Ochrony Zabytków w Poznaniu

Poniżej zestawiono zabytki nieruchome wpisane do rejestru zabytków oraz ujęte w gminnej ewidencji zabytków.



Barczyzna

1. Zagroda nr 13, w skład której wchodzi:
 - dom murowany (1900 – 1910)
 - chlew, stodoła murowano – drewniana (1 ćw. XX w.)
2. Dom nr 1, murowany, 1926 r.
3. Dom nr 8, murowany, lata 20 – te XX w.

Chwalszyce

4. Magazyn folwarczny, murowany, 1 ćw. XX w.

Gąsiorowo

5. Budynek gospodarczy w zagrodzie nr 8, murowany, koniec XIX w.
6. Dom nr 10, murowany, 1900 – 1910

Gierlatowo

7. Dom nr 26, murowany, 1900 – 1910
8. Dom nr 28, murowany, 1 ćw. XX w.
9. Dom nr 30, murowany, 1900 – 1910
10. Dom nr 50, murowany, 1910 – 1920

Mała Górka

11. Dom nr 2, mur. 1 dek. XX w.
12. Dom nr 12, mur. 1911

Mystki

13. Zespół pałacowy
 - a. pałac mur., ok. 1877 r., wpis do rejestru
 - b. park krajobrazowy, wpis do rejestru
 - c. chlewnia mur., 1891
 - d. chlewnia mur., 1910
 - e. 3 czworaki mur., ok. 1910
 - f. trojak, mur., ok. 1910

Nekla

14. Zespół Kościoła par. p.w. św. Andrzeja, w skład którego wchodzi (rejestr):
 - kościół murowany z 1900 r.,
 - kaplica przedpogrzebowa murowana z 1900 r.
 - ogrodzenie murowano – metalowe z 1900 r.



- brama murowano – metalowa z 1900 r.
15. Plebania, ul. Poznańska, początek XX w.
16. Zespół Dworca PKP, w skład którego wchodzi:
- dworzec murowany z 1 ćw. XX w.,
 - budynek mieszkalny murowany z 1 ćw. XX w.
 - budynek gospodarczy murowany z przełomu XIX w. i XX w.
17. Zespół pałacowy, w skład którego wchodzi:
- pałac murowany z około 1870 r., rozbudowany na przełomie XIX i XX w. (rejestr)
 - 2 czworaki murowane, XIX/XX w.
 - 2 ośmioraki murowane, XIX/XX w.
 - rządówka i dom mieszkalny dla pracowników, murowane, początek XX w.
 - stajnia i wozownia, murowana, początek XX w.
 - obory murowane z 4 ćw. XIX w. i początku XX w.
 - gorzelnia murowana, 4 ćw. XIX w.;
 - kuźnia murowana początek XX w.
 - ogrodzenie murowane, 4 ćw. XIX w.; brama murowana,
 - 4 ćw. XIX w.; park krajobrazowy z fragmentami założenia regularnego, XVIII i XIX w.
18. Dom nr 2 przy ulicy Dworcowej, murowany, 4 ćw. XIX w.
19. Dom nr 42 przy ulicy Dworcowej, murowany, lata 20-te XX w.
20. Dom nr 44 przy ulicy Dworcowej, murowany, lata 20-te XX w.
21. Zagroda nr 1, ul. Poznańska, w skład której wchodzi:
- dom murowany z 1 ćw. XX w.
 - budynek gospodarczy murowany z 1909 r.
22. Dom nr 2 przy ulicy Poznańskiej, murowany, lata 20-te XX w.
23. Dom nr 5 przy ulicy Poznańskiej, murowany, lata 1900-1910
24. Dom nr 7 przy ulicy Poznańskiej, murowany, 1900 – 1910
25. Dom nr 11 przy ulicy Poznańskiej, murowany, lata 20-te XX w.
26. Dom nr 15 przy ulicy Poznańskiej, murowany, koniec XIX w.
27. Dom nr 17 przy ulicy Poznańskiej, murowany, 1 ćw. XX w.
28. Dom nr 18 przy ulicy Poznańskiej, murowany, 1 ćw. XX w.
29. Dom nr 24 przy ulicy Poznańskiej, murowany, 3 ćw. XX w.



30. Dom nr 32 przy ulicy Poznańskiej, murowany, 1 ćw. po połowie XX w.
31. Dom bez nr przy ulicy Poznańskiej, 1 ćw. XX w
32. Dom nr 1 (Rynek), murowany, 1 ćw. XX w.
33. Dom nr 2 (Rynek), murowany, początek XX w.
34. Dom nr 3 (Rynek), murowany, koniec XIX w.
35. Dom nr 4 (Rynek), murowany, koniec XIX w.
36. Dom nr 5 (Rynek), murowany, 1910 r.
37. Dom nr 6 (Rynek), murowany, początek XX w.
38. Dom nr 7 (Rynek), murowany, koniec XIX w.
39. Dom nr 8 (Rynek), murowany, początek XX w
40. Dom nr 9 (Rynek), murowany, 1881 r.
41. Dom nr 10 (Rynek), murowany, początek XX w
42. Dom nr 11 (Rynek), murowany, XIX/XX w.
43. Dom nr 14 (Rynek), murowany, 1920 r.
44. Dom nr 15 (Rynek), murowany, początek XX w.
45. Dom nr 17 (Rynek), murowany, 1 ćw. XX w.
46. Dom nr 20 (Rynek), murowany, lata 20 – te XX w
47. Dom nr 15, ul. Wiosna Ludów, murowany, lata 20-te XX w.
48. Dom nr 6 przy ul. Wrzesińskiej, ob. Poczta, murowany, lata 20-te XX w.
49. Budynek gospodarczy nr 8 przy ul. Wrzesińskiej, murowany, 1 ćw. XX w.
50. Dom nr 12, murowany przy ul. Wrzesińskiej, koniec XIX w.
51. Dom nr 1 przy ul. Zawodzie , murowany, początek XX w.
52. Dom nr 2 przy ul. Zawodzie, murowany, lata 20 -te XX w.
53. Dom nr 4 przy ul. Zawodzie, murowany, 1900 – 1910
54. Zbożowy młyn mączny przy ul. Zawodzie, murowany, 1934 r.
55. Leśniczówka Rajmundowo, Nadleśnictwo Czerniejewo, murowana, lata 20-te XX w.
56. Kuźnia, ul. Powstańców Wielkopolskich, murowana, 1 ćw. XX w.

Nekielka

57. Kościół poewangelicki (rejestr)
58. Szkoła, mur., 1910-1920
59. Zagroda nr 48, w skład której wchodzi:
 - dom murowany, pocz. XX,



- chlew murowany z początku XX w.
- 60. Dom nr 17, murowany, XIX/XX w.
- 61. Dom nr 38, murowano - drewniany, 4 ćw. XIX w
- 62. Dom nr 39, murowany, XIX/XX w.

Opatówko

- 63. Kościół parafialny p.w. św. Katarzyny, drewniany, 1752 – 1754 (rejestr)
- 64. Zespół dworski, w skład którego wchodzi:
 - dwór murowany, XIX/XX w.
 - 3 trojaki, murowane, 1 ćw. XX w.
 - obora, murowana, 1 ćw. XX w.
 - obora, murowana, początek XX w.
 - chlewnia, ob. magazyn, murowana, początek XX w.
 - stodoła, murowana, początek XX w.
 - budynek gospodarczy, murowany, początek XX w.
 - ogrodzenie, murowane, początek XX w.
 - brama, murowana, początek XX w.
 - park krajobrazowy, XIX/XX w.
- 65. Dom nr 1, murowany, 4 ćw. XIX w., przebudowany 2 poł. XX w.
- 66. Dom bez nr, murowany, 1910 – 1920

Podstolice

- 67. Zespół dworski (rejestr – dwór, park krajobrazowy), w skład którego wchodzi:
 - dwór murowany, 2 poł. XIX w.
 - ogrodzenie, murowane, 2 poł. XIX w.
 - brama, murowana, początek XX w.
 - park krajobrazowy, początek XX w.
- 68. Zespół folwarczny, w skład którego wchodzi:
 - obora, murowana, koniec XIX w.
 - gorzelnia, murowana, 1 ćw. XIX w.
- 69. Kolonia mieszkalna, w skład którego wchodzi:
 - czworak nr 35 i 39, murowane, 1910 – 1920;
 - dwojak nr 41, murowany, 1910 – 1920;
 - sześciorak nr 43, 44 i 45, murowane, 1910 – 1920
- 70. Dom nr 32, murowany, 1900 – 1910



71. Dom nr 33, murowany, 1900 – 1910

Raławki

72. Zagroda nr 11, w skład której wchodzi:

- dom murowany z początku XX w.
- obora – stodoła murowana z lat 20-tych XX w.

73. Zagroda nr 13

- Dom, mur., lata dwudzieste XX w
- Obora, mur., 1900-1910

74. Dom nr 14, murowany, 1910 - 1920

75. Budynek gospodarczy nr 30, murowany, początek XX w.

76. Dom nr 38, murowany, 1910 – 1920

77. Budynek mieszkalno – gospodarczy bez nr, murowany, 1910 - 1920

Starczanowo

78. Zespół folwarczny, w skład którego wchodzi:

- rządówka, murowana, koniec XIX w.
- czworak nr 47, murowany, 1 ćw. XIX w.
- chlew, murowany, koniec XIX w.
- stodoła, murowana, 4 ćw. XIX w.
- spichlerz, murowany, XIX/XX w.
- kuźnia i stelmacharnia, murowana, XIX/XX w.
- ogrodzenie murowane, koniec XIX w.
- 2 bramy, murowane, początek XX w.

79. Dom nr 30, murowany, 1910 - 1920

80. Dom nr 32, murowany, 1910 - 1920

Stępcin

81. Szkoła, ob. dom murowany, 4 ćw. XIX w.

82. Zespół folwarczny, w skład którego wchodzi dwojaki nr 19 i 21, murowane, lata 1900 – 1910

83. Dom nr 5, murowany, 1909

84. Dom nr 9, murowany, 1912

Stroszki

85. Zespół folwarczny, w skład którego wchodzi:



- 2 dwojaki, murowane, początek XX w.
- obora I, murowana, około 2 poł. XIX w.
- obora II, murowana, koniec XIX w.
- stajnia, ob. warsztat, 2 poł. XIX w.
- spichlerz, murowany, 2 poł. XIX w.
- 3 bramy, murowane, XIX/XX w.

Targowa Górka:

86. Zespół Kościoła Parafialnego p.w. św. Michała Archanioła

- a. kościół
- b. dzwonnica, wpis do rejestru
- c. kaplica grobowa Karłowskich
- d. kaplica grobowa Krasickich
- e. plebania

87. Szkoła, ul. Kosińskiego nr 2

88. Stacja Poczty Konnej, ob. poczta i sklep, wpis do rejestru

89. Dom nr 6

90. Zespół dworski

- a. Rządówka, mur., 4 ćw. XIX, przebudź. XX,
- b. Dwojak, ul. Kosińskiego, mur., 4 ćw. XIX w,
- c. Dwojak, mur., 4 ćw. XIX w,
- d. Czworak, mur., 4 ćw. XIX w,
- e. Stodoła i magazyn, rygl., mur., 4 ćw. XIX w,
- f. Stodoła, mur., 2 poł. XIX,
- g. Kuźnia, mur., 4 ćw. XIX,
- h. Park w układzie regularnym i krajobrazowym, XVIII/XIX.

91. Dom nr 1, ul. Karśnickiego, mur., 1900-1910;

92. Dom nr 3, ul. Karśnickiego, mur., 4 ćw. XIX;

93. Dom nr 7, ul. Karśnickiego, mur., 1910-1920

94. Dom ul. Kosińskiego 37, mur., pocz. XX w

95. Dom ul. Kosińskiego 44, mur., pocz. XX w

96. Dom bez nr, ul. Kosińskiego, mur., 1910 r.

97. Zespół Leśniczówki, ul. Średzka

- a. leśniczówka



b. stodoła

Zasutowo

98. Szkoła, murowana, lata 20-30 – te XX w.

99. Dom nr 6, murowany, XIX/XX w.

4.3 Stanowiska archeologiczne

Obszar gminy Nekla został rozpoznany archeologicznie. Najstarsze ślady osadnictwa pochodzą z epoki kamienia – z mezolitu i neolitu, natomiast jego rozwój nastąpił w epoce brązu i wczesnej epoce żelaza, w czasach kultury przeworskiej i kultury łużyckiej.

Intensywne osadnictwo nastąpiło również we wczesnym średniowieczu. Na terenie gminy znajdują się zewidencjonowane stanowiska archeologiczne, które koncentrują się w strefy ochrony stanowisk archeologicznych. Zasięg poszczególnych stanowisk wyznaczony na mapach na podstawie badań powierzchniowych nie może odpowiadać dokładnie zasięgowi występowania pozostałości pradziejowego osadnictwa pod ziemią.

Na terenie objętym zmianą studium uwarunkowań i kierunków zagospodarowania przestrzennego gminy Nekla obejmującym autostradę A2 i obręby geodezyjne na północ od autostrady, znajdują się dwa stanowiska archeologiczne wpisane do rejestru zabytków:

- > Nekla, grodzisko, wpisane do rejestru zabytków dnia 11.02.1976 r.
- > Stroszki, osada, wpisana do rejestru zabytków dnia 5.05.2000 r.

4.4 Szlaki historyczne

Na terenie gminy Nekla znajduje się kilka ciekawych szlaków historycznych. Do najważniejszych zaliczono Szlak Piastowski, który w znacznym stopniu przyczynia się do rozwoju turystyki pieszej i rowerowej. Na szlaku znajdują się liczne świadectwa historii z różnych epok. Szlak prowadzi między innymi przez miejscowości Nekla czy Nekielka. Bardzo znanym szlakiem prowadzącym śladami historii jest szlak rowerowy osadnictwa olęderskiego. Na tym szlaku można podziwiać m.in.:

- > założenia parkowo – dworskie w Nekli i Podstolicach
- > kościół p.w. św. Andrzeja w Nekli
- > cmentarze olęderskie w Góreckich Olędрах, Gierłatowie, Zasutowie, Barczyźnie, Nekli, Nekielce,



- > kościół św. Katarzyny w Opatówku
- > grodzisko pierścieniowe „Szwedzki Okop”
- > Aleja Kasztanowa w Starczanowie

Ponadto na szlaku pieszym prowadzącym od miejscowości Góra do Marzenina, można zwiedzać:

- > grodzisko koło Nekiłki
- > dwór i zabudowania folwarczne z końca XIX w. w Podstolicach

Szlak zielony prowadzi m.in. przez grodzisko koło Nekiłki, cmentarz ewangelicki w Barczyźnie.



5 UWARUNKOWANIA WYNIKAJĄCE Z WARUKÓW I JAKOŚCI ŻYCIA MIESZKAŃCÓW, W TYM OCHRONY ICH ZDROWIA

5.1. Liczba ludności

Liczba ludności gminy Nekla według danych GUS, na dzień 31 XII 2008 r. wynosiła 6 801 mieszkańców, co stanowiło 9,1 % ludności powiatu wrzesińskiego i 0,2% województwa wielkopolskiego.

Tabela 9. Sytuacja demograficzna gminy Nekla na tle województwa wielkopolskiego i powiatu wrzesińskiego

Wyszczególnienie	Powierzchnia [km ²]	Lata	Liczba ludności				Współczynnik feminizacji
			Ogółem	Mężczyźni	Kobiety	Gęstość zaludnienia [os./km ²]	
województwo wielkopolskie	29 826,51	2002	3 355 279	1 628 201	1 727 078	112,5	106,1
		2005	3 372 417	1 636 123	1 736 294	113,1	106,1
		2008	3 397 617	1 647 736	1 749 881	113,9	106,2
województwo wielkopolskie (gminy miejsko - wiejskie)	14 800	2002	1 288 116	631 944	656 172	87,0	103,8
		2005	1 298 588	636 976	661 612	87,7	103,9
		2008	1 314 467	644 956	669 511	88,8	103,8
powiat wrzesiński	704,19	2002	73 393	35 901	37 492	104,2	104,4
		2005	73 751	36 057	37 694	104,7	104,5
		2008	74 583	36 329	38 254	105,9	105,3
gmina Nekla	96,24	2002	6 494	3 236	3 258	67,5	100,7
		2005	6 613	3 290	3 323	68,7	101,0
		2008	6 801	3 361	3 440	70,7	102,4

Źródło: Opracowanie własne na podstawie danych GUS

Wskaźnik gęstości zaludnienia w gminie Nekla, na dzień 31 XII 2008 r. wynosił 70,7 os./km² i był niższy niż średni wskaźnik gęstości zaludnienia w gminach miejsko – wiejskich województwa wielkopolskiego. Gęstość zaludnienia w gminie była niższa niż średni wskaźnik dla powiatu wrzesińskiego. W latach 2002 – 2008 liczba mieszkańców gminy rosła. Na sieć osadniczą gminy Nekla składa się 17 miejscowości, z czego 16 to sołectwa.



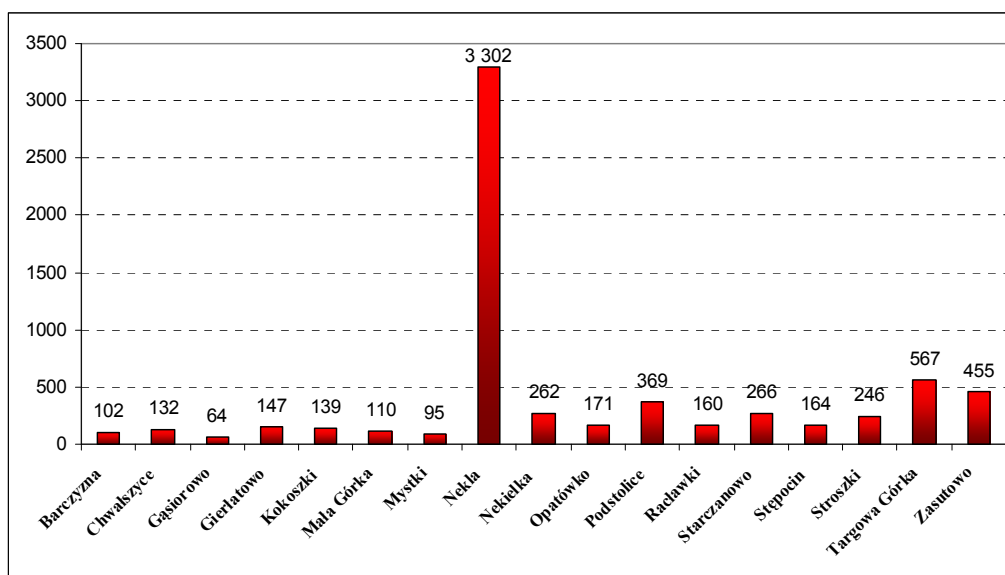
Tabela 10. Liczba mieszkańców w poszczególnych miejscowościach gminy Nekla

L.p.	Miejscowość	Liczba mieszkańców [os.]
1	Barczyzna	102
2	Chwałszyce	132
3	Gąsiorowo	64
4	Gierłatowo	147
5	Kokoszki	139
6	Mała Górka	110
7	Mystki	95
8	Nekla	3 302
9	Nekielka	262
10	Opatówko	171
11	Podstolice	369
12	Raławki	160
13	Starczanowo	266
14	Stępocin	164
15	Stroszki	246
16	Targowa Górka	567
17	Zasutowo	455
Razem:		6 801

Źródło: Biuletyn Informacji Publicznej. Miasto i Gmina Nekla. Stan na dzień 31.XII.2008 r.

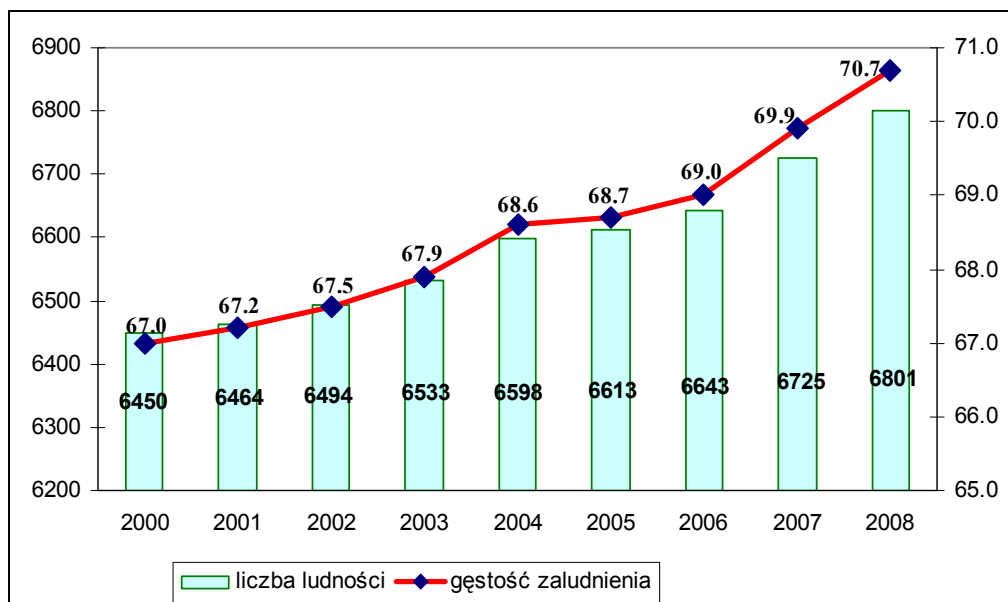


STUDIUM UWARUNKWAŃ I KIERUNKÓW ZAGOSPODAROWANIA PRZESTRZENNEGO GMINY NEKLA



Wykres 2. Liczba mieszkańców w poszczególnych miejscowościach gminy Nekla
Źródło: Opracowanie własne (stan na dzień 31.12.2008 r.)

Miasto Nekla wyraźnie dominuje pod względem liczby mieszkańców na tle pozostałych jednostek osadniczych i stanowi około połowy mieszkańców całej gminy. Liczba mieszkańców kilku wsi oscyluje w przedziale 200 – 600 osób (Targową Górkę, Zasutowo, Podstolice, Starczanowo i Nekielkę). Pozostałe jednostki osadnicze to wsie poniżej 200 mieszkańców.

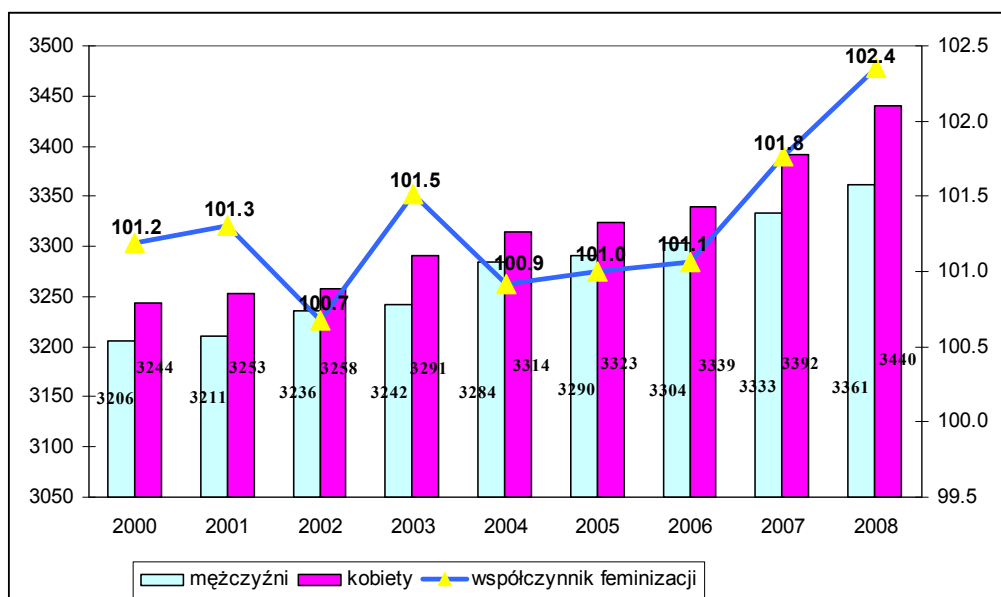


Wykres 3. Liczba mieszkańców i gęstość zaludnienia w gminie Nekla
Źródło: Opracowanie własne (stan na dzień 31.12.2008 r.)

Liczba mieszkańców gminy Nekla od początku 2000 roku systematycznie rosła. W okresie 2000 – 2008 zanotowano wzrost o 5,4 %. W 2003 roku liczba mieszkańców przekroczyła



6500 osób.



Wykres 4. Liczba mężczyzn i kobiet, współczynnik feminizacji w gminie Nekla w latach 2000 – 2008

Źródło: Opracowanie własne na podstawie danych GUS.

W 2008 roku kobiety stanowiły 50,58% mieszkańców gminy Nekla. Oznacza to, że na każdych 100 mężczyzn przypadały 102 kobiety. Współczynnik feminizacji gminy Nekla był niższy od współczynników feminizacji dla województwa wielkopolskiego (106,2), gmin miejsko – wiejskich w województwie (103,8) i powiatu wrzesińskiego (105,3). W dwóch okresach: 2001 – 2002 i 2003 – 2004 nastąpił spadek współczynnika feminizacji, zaś od roku 2004 zaobserwowano jego wzrost. Największą dysproporcję liczby mężczyzn w stosunku do liczby kobiet odnotowano w 2008.



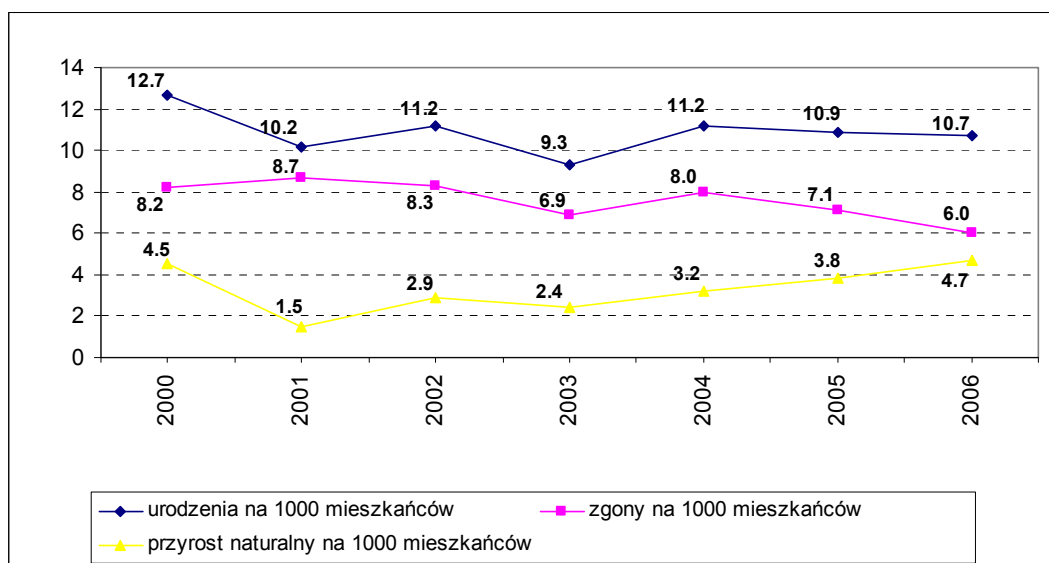
5.2. Ruch naturalny

Tabela 11. Ruch naturalny ludności w latach 2000 – 2008

Wyszczególnienie	Rok								
	2000	2001	2002	2003	2004	2005	2006	2007	2008
Urodzenia	82	66	73	61	74	72	71	72	84
Zgony	53	56	54	45	53	47	40	64	58
Przyrost naturalny	29	10	19	16	21	25	31	8	26
Liczba mieszkańców	6 450	6 464	6 494	6 533	6 598	6 613	6 643	6 725	6801
Urodzenia na 1000 mieszkańców	12,7	10,2	11,2	9,3	11,2	10,9	10,7	10,7	12,4
Zgony na 1000 mieszkańców	8,2	8,7	8,3	6,9	8,0	7,1	6,0	9,5	8,5
Przyrost naturalny na 1000 mieszkańców	4,5	1,5	2,9	2,4	3,2	3,8	4,7	1,2	3,8

Źródło: Opracowanie własne na podstawie GUS.

Gmina Nekla przez cały analizowany okres charakteryzowała się dodatnim przyrostem naturalnym. W okresach 2000 – 2001, 2002 – 2003 i 2004 – 2006 zanotowano spadek liczby urodzeń żywych, zaś w okresach 2001 – 2002 i 2003 – 2004 ich wzrost. Od roku 2008 powinien być zauważalny przyrost liczby urodzeń, który spowodowany jest zakładaniem rodzin przez ludność urodzoną na początku lat 80-tych XX wieku, czyli ludność ostatniego wyżu demograficznego. Poprawiająca się sytuacja społeczno – gospodarcza województwa wielkopolskiego, jak i całego kraju ma również znaczący wpływ na wzrost liczby urodzeń.



Wykres 5. Urodzenia, zgony i przyrost naturalny na 1000 mieszkańców w gminie Nekla w latach 2000 – 2008

Źródło: Opracowanie własne na podstawie danych GUS.



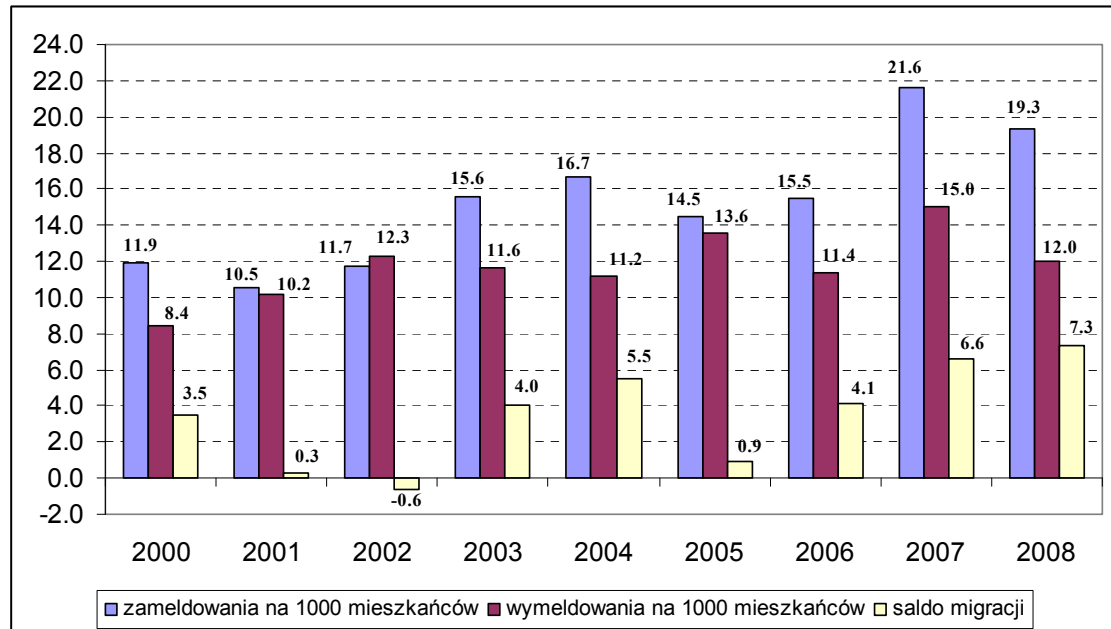
5.3. Migracje

Zmiany stałego miejsca zamieszkania i miejsca czasowego pobytu określane są jako wędrowki lub migracje ludności. Migracje wraz z ruchem naturalnym są głównymi czynnikami wywołującymi zmiany w stanach zaludnienia, strukturze zaludnienia oraz innych strukturach demograficznych.

Tabela 12. Migracje w gminie Nekla w latach 2000 - 2008

Wyszczególnienie	Rok								
	2000	2001	2002	2003	2004	2005	2006	2007	2008
Zameldowania	77	68	76	101	110	96	103	148	134
Wymeldowania	54	66	80	76	74	90	76	103	83
Liczba mieszkańców	6 450	6 464	6 494	6 533	6 598	6 613	6 643	6 869	6 945
Zameldowania na 1000 mieszkańców	11,9	10,5	11,7	15,6	16,7	14,5	15,5	21,6	19,3
Wymeldowania na 1000 mieszkańców	8,4	10,2	12,3	11,6	11,2	13,6	11,4	15,0	12,0
saldo migracji	3,5	0,3	-0,6	4,0	5,5	0,9	4,1	6,6	7,3

Źródło: opracowanie własne na podstawie danych GUS



Wykres 6. Zameldowania, wymeldowania na 1000 mieszkańców i saldo migracji w gminie Nekla w latach 2000 – 2008

Źródło: Opracowanie własne na podstawie danych GUS.

W okresach 2001 – 2004 i 2005 - 2007 zanotowano wzrost liczby zameldowań, zaś od roku 2007 nastąpił ich spadek. Saldo migracji w analizowanym okresie utrzymywało się na dodatnim poziomie. Wyjątek odnotowano w 2002 roku, gdzie wskaźnik osiągnął wartość



ujemną. Malejąca liczba zameldowań od roku 2007 może wynikać z migracji ludności do większych miast, takich jak Września czy Poznań.

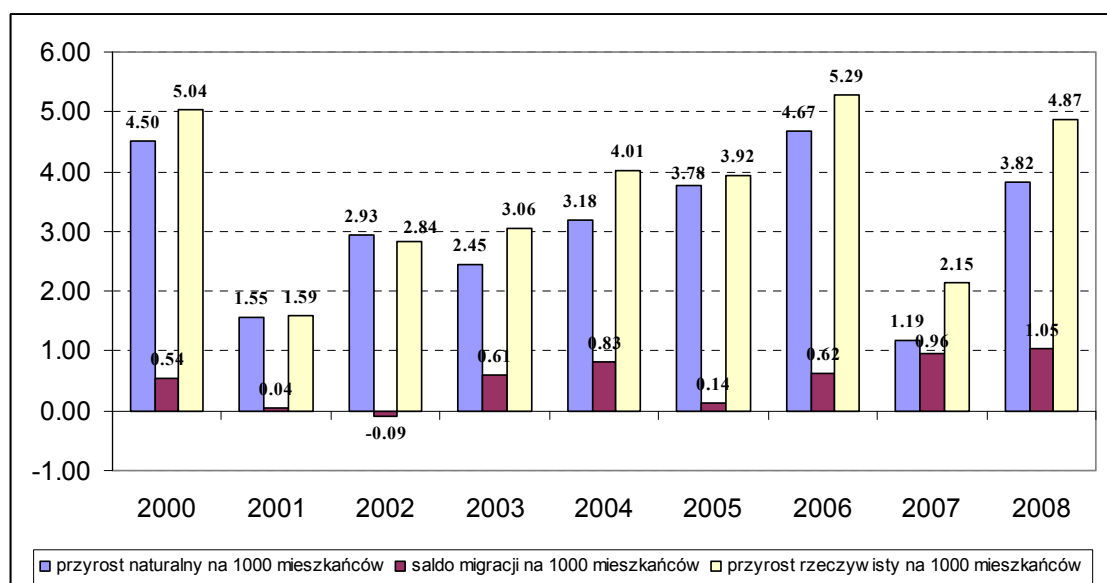
5.4. Przyrost rzeczywisty

Przyrost rzeczywisty daje pełny obraz zmian liczby ludności gminy Nekla. Wskaźnik wyliczono poprzez zestawienie przyrostu naturalnego ze współczynnikami migracji.

Tabela 13. Zestawienie ruchu naturalnego oraz ruchu migracyjnego w gminie Nekla w latach 2000 - 2006

Wyszczególnienie	Rok								
	2000	2001	2002	2003	2004	2005	2006	2007	2008
przyrost naturalny na 1000 mieszkańców	4,50	1,55	2,93	2,45	3,18	3,78	4,67	1,19	3,82
saldo migracji na 1000 mieszkańców	0,54	0,04	-0,09	0,61	0,83	0,14	0,62	0,96	1,05
przyrost rzeczywisty na 1000 mieszkańców	5,04	1,59	2,84	3,06	4,01	3,92	5,29	2,15	4,87

Źródło: opracowanie własne na podstawie danych GUS



Wykres 7. Przyrost naturalny, saldo migracji i przyrost rzeczywisty na 1000 mieszkańców w gminie Nekla w latach 2000 – 2008

Źródło: Opracowanie własne na podstawie danych GUS.

Analiza przyrostu rzeczywistego w gminie Nekla w latach 2000 - 2008 wskazuje na wahania tego wskaźnika. Największą wartość odnotowano w 2006 roku i wynosiła ona 5,29, najmniejszą zaś w 2001 – 1,59. Największy spadek zaobserwowano w okresie 2000 – 2001 (zmiana o 3,45), najmniejszy w okresie 2004 – 2005 (zmiana o 0,09). Największy wzrost



zanotowano w okresie 2007 – 2008 (zmiana o 2,72), zaś najmniejszy w okresie 2002 – 2003 (zmiana o 0,22).

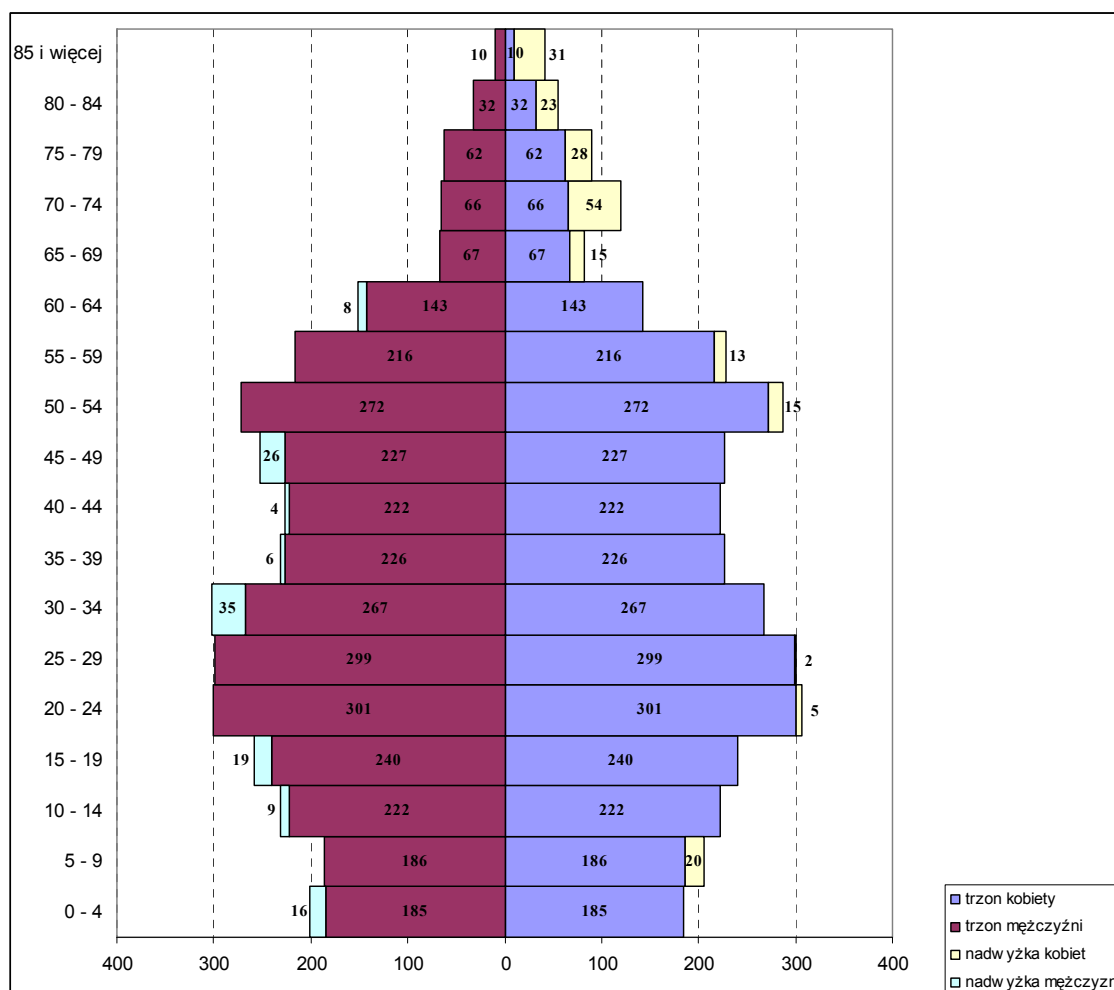
Ważnym czynnikiem wpływającym na rozwój demograficzny jest ilość zawieranych małżeństw.

Tabela 14. Liczba małżeństw oraz współczynnik zawieranych małżeństw w gminie Nekla w latach 2000 – 2008

lata	Ilość małżeństw	Współczynnik zawieranych małżeństw (małżeństwa na 1000 mieszkańców)
2000	31	4,81
2001	28	4,33
2002	36	5,54
2003	44	6,74
2004	35	5,30
2005	45	6,80
2006	46	6,92
2007	45	6,55
2008	61	8,78

Źródło: opracowanie własne na podstawie danych GUS

W latach 2000 – 2008 ilość zawieranych małżeństw oscylowała w granicach od 31 (2000 r.) do 61 (2008 r.). W okresach 2000 – 2001, 2003 – 2004 i 2006 – 2007 nastąpił nieznaczny spadek liczby zawieranych małżeństw, natomiast w latach 2001 – 2002, 2004 – 2006 i 2007 – 2008 wzrost. Przyrosty związane są z efektem wejścia w „wiek małżeński” ludności ostatniego wyżu demograficznego – urodzeni w pierwszej połowie lat 80 – tych XX wieku. Liczba zawieranych małżeństw w najbliższych latach powinna systematycznie rosnąć.



Wykres 8. Struktura płci i wieku w gminie Nekla

Źródło: Opracowanie własne na podstawie danych GUS. Stan na dzień 31.12.2008.

Na podstawie danych GUS stworzono piramidę wieku i płci dla gminy Nekla, której analiza wskazuje na:

- > niski udział najmłodszych roczników w strukturze społeczeństwa
- > dwa wyże demograficzne (pierwszy z przełomu lat 50 – tych i 60 – tych XX w., drugi w pierwszej połowie lat 80 – tych)
- > nietypową wysoką nadwyżką liczby mężczyzn nad liczbą kobiet – dotyczy mieszkańców gminy w wieku od 30 do 34 lat
- > duże nadwyżki liczby mężczyzn nad liczbą kobiet w wieku poprodukcyjnym



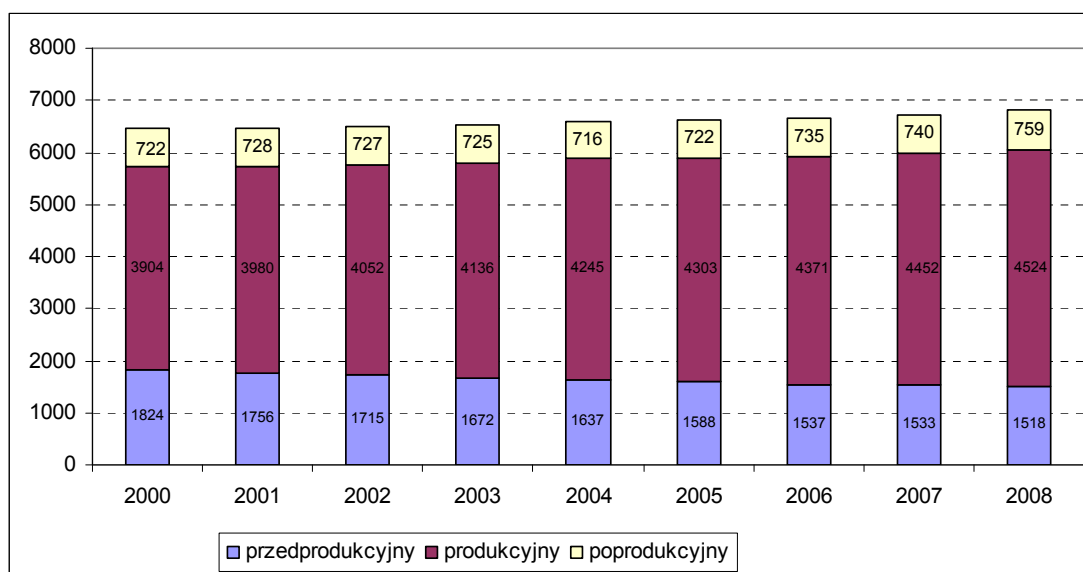
Tabela 15. Ludność wg ekonomicznych grup wieku w gminie Nekla
w latach 2000 - 2008 r.

Wyszczególnienie	Rok								
	2000	2001	2002	2003	2004	2005	2006	2007	2008
Wiek przedprodukcyjny	1 824	1 756	1 715	1 672	1 637	1 588	1 537	1 533	1 518
Wiek produkcyjny	3 904	3 980	4 052	4 136	4 245	4 303	4 371	4 452	4 524
Wiek poprodukcyjny	722	728	727	725	716	722	735	740	759

Źródło: opracowanie własne na podstawie danych GUS.

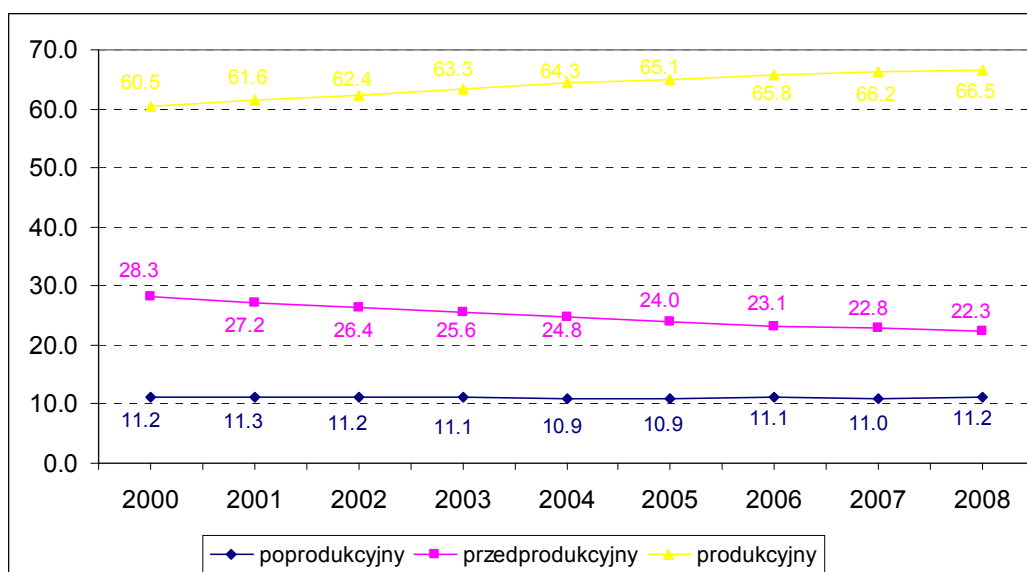
Od roku 2000 w gminie Nekla rośnie liczba osób w wieku produkcyjnym. Sytuacja ta wynika z faktu, że ludność wyżu demograficznego z pierwszej połowy lat 80 – XX wieku wchodzi w wiek produkcyjny. Na ustabilizowanym poziomie utrzymuje się liczba osób w wieku poprodukcyjnym.

Struktura wiekowa społeczeństwa bezpośrednio przekłada się na strukturę wieku ekonomicznego ludności gminy Nekla, która ma znaczący wpływ na lokalną gospodarkę.

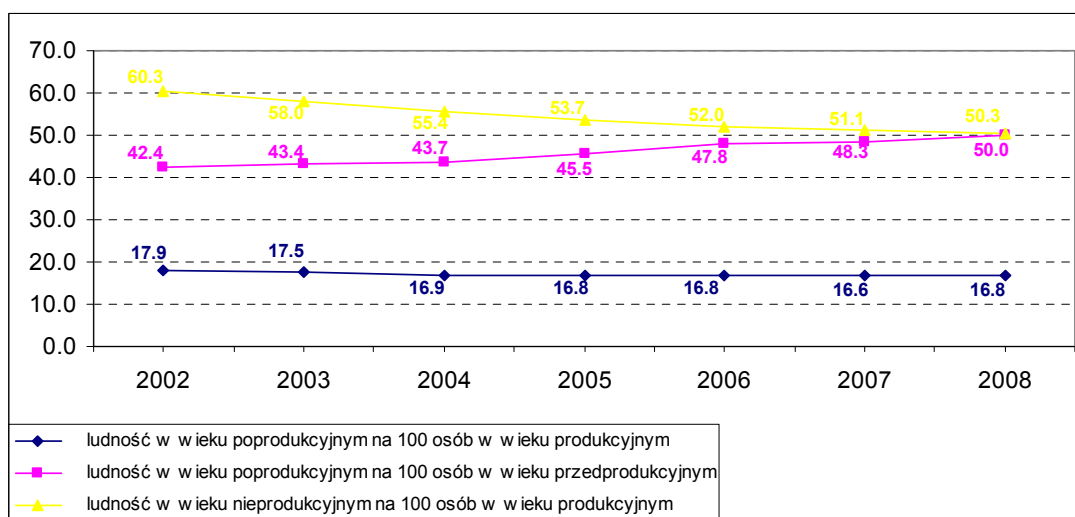


Wykres 9. Ludność wg ekonomicznych grup wieku w gminie Nekla

Źródło: Opracowanie własne na podstawie danych GUS. Stan na dzień 31.XII.2008.



Wykres 10. Udział procentowy ludności wg ekonomicznych grup wieku w gminie Nekla
Źródło: Opracowanie własne na podstawie danych GUS. Stan na dzień 31.XII.2008.



Wykres 11. Wskaźniki obciążenia demograficznego w gminie Nekla w latach 2002 - 2008

Źródło: Opracowanie własne na podstawie danych GUS.

W analizowanym okresie wskaźniki obciążenia demograficznego świadczyły o pozytywnym trendzie rozwoju demograficznego gminy Nekla. Wskaźnik ludności w wieku poprodukcyjnym na 100 osób w wieku przedprodukcyjnym wzrósł z poziomu 42,4 - w roku 2002 do poziomu 50,0 w roku 2008. Przez cały charakteryzowany okres zaobserwowano spadek ludności w wieku nieprodukcyjnym na 100 osób w wieku produkcyjnym. W okresie 2002 – 2008 zanotowano spadek o 10,0. Zmniejszenie liczby osób w wieku nieprodukcyjnym spowodowane jest utrzymującym się niżem demograficznym. Wartość tego wskaźnika jest niższa w stosunku do trendu ogólnopolskiego.



5.5. Prognoza demograficzna

W założeniach metodycznych prognozy przyjęto następujące dane wyjściowe:

- niewielki przyrost liczby mieszkańców – o około 5,5% w latach 2000-2008;
- dodatni rosnący wskaźnik przyrostu naturalnego;
- postępujące zmniejszenie się odpływu migracyjnego ludności, głównie z miast na wieś, związane ze zjawiskiem suburbanizacji, czego wynikiem jest dodatnie, rosnące saldo migracji;
- utrzymanie się dotychczasowego trendu spadku umieralności oraz stopniowy wzrost długości życia. Przeciętne trwanie życia ma wzrosnąć z obecnych 74,5 lat (70,4 mężczyźni, 78,8 kobiety) do 78,8 w 2015 roku oraz do 80 lat w 2030 r. (77,6 mężczyźni, 83,3 kobiety).

Powyższe założenia metodyczne korespondują z „Prognozą demograficzną dla Poznańskiego Obszaru Metropolitalnego do roku 2020 z uwzględnieniem przybliżonych wartości rozwoju demograficznego dla poszczególnych miast i gmin” sporządzoną przez Wielkopolskie Biuro Planowania Przestrzennego. Z powyższego opracowania wynika, iż liczba ludności zamieszkująca teren gminy Nekla nieznacznie się zwiększy. Będzie to przyrost na poziomie 0,07%, zatem liczba ludności zamieszkującej miasto i gminę Nekla w 2020 roku wynosić będzie ok. 6730 osób. Mimo, że wynik ten może być obarczony błędem (obecnie liczba ludności według danych GUS wynosi ok. 6800 osób), przyjęto go jako daną wyjściową do dalszych analiz.



5.6. Wykształcenie

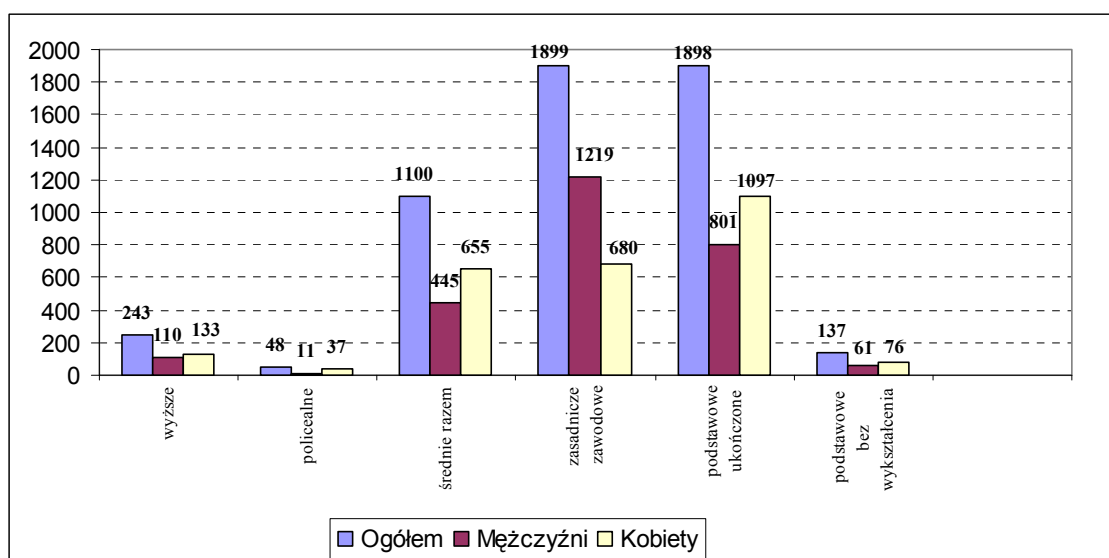
Na podstawie danych Narodowego Spisu Powszechnego z 2002 roku stwierdzono, że największa grupa osób posiadała wykształcenie zasadnicze zawodowe, z czego największy odsetek stanowili mężczyźni. Kolejną liczną grupę stanowiły osoby z wykształceniem podstawowym. Najmniejszą grupę reprezentowali mieszkańcy z wykształceniem policealnym. Bardzo małą część w strukturze społeczeństwa tworzyły osoby z wykształceniem wyższym.

Szczegółową charakterystykę liczby ludności według wykształcenia przedstawia tabela poniżej:

Tabela 16. Wykształcenie mieszkańców gminy Nekla.

Wykształcenie	Liczba osób		Płeć	
	ogółem	w %	mężczyźni	kobiety
wyższe	243	4,56	110	133
policealne	48	0,90	11	37
średnie razem	1100	20,66	445	655
zasadnicze zawodowe	1899	35,66	1219	680
podstawowe ukończone	1898	35,64	801	1097
podstawowe i bez wykształcenia	137	2,57	61	76

Źródło: opracowanie własne na podstawie danych GUS



Wykres 12. Ludność wg płci i poziomu wykształcenia w gminie Nekla

Źródło: Opracowanie własne na podstawie danych GUS. Narodowy Spis Powszechny 2002.



5.7. Działalność gospodarcza

W latach 2000 – 2008 w gminie Nekla wzrosła liczba podmiotów gospodarczych zarejestrowanych w rejestrze REGON, z czego największy odsetek dotyczył sektora prywatnego.

Tabela 17. Jednostki zarejestrowane w rejestrze REGON w województwie wielkopolskim, powiecie wrzesińskim oraz gminie Nekla w 2000 i 2008 r.

Wyszczególnienie	Rok	Ogółem		Sektor publiczny		Sektor prywatny	
		Ilość	Zmiana w %	Ilość	Zmiana w %	Ilość	Zmiana w %
Województwo wielkopolskie	2000	294 362	-	7 966	-	286 396	-
	2008	361 046	22,65	9 719	22,01	351 327	22,67
Powiat wrzesiński	2000	6 319	-	129	-	6 190	-
	2008	8 002	26,63	170	31,78	7 832	26,53
Gmina Nekla	2000	523	-	9	-	514	-
	2008	746	42,64	22	144,44	724	40,86

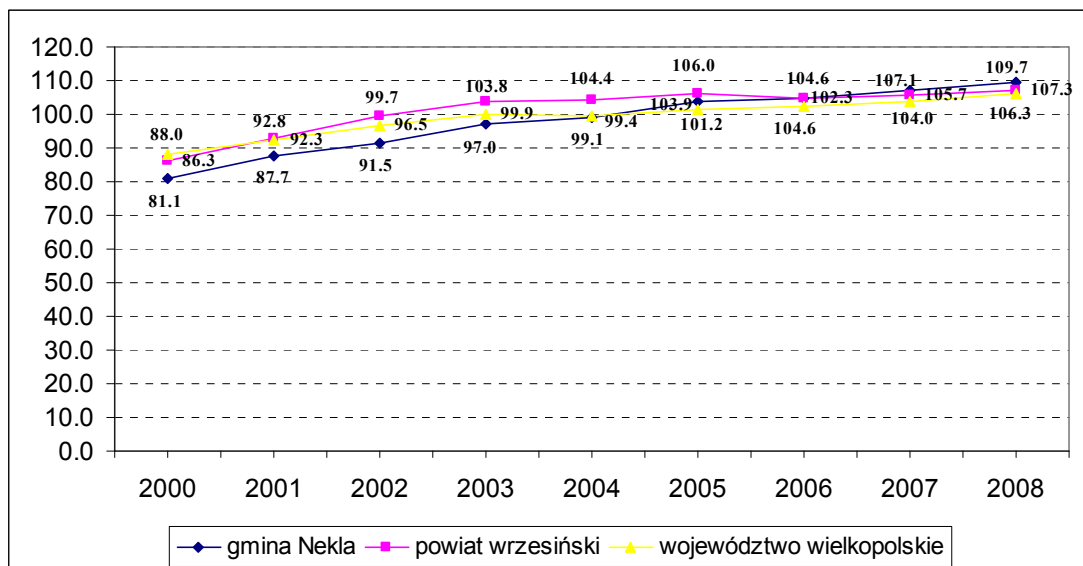
Źródło: opracowanie własne na podstawie danych GUS

Największy przyrost podmiotów gospodarczych odnotowano w odniesieniu do sektora prywatnego i wynosił on 40,86% (lata 2000-2008)



STUDIUM UWARUNKOWAŃ I KIERUNKÓW ZAGOSPODAROWANIA PRZESTRZENNEGO GMINY NEKLA

Innym wskaźnikiem rozwoju przedsiębiorczości jest liczba podmiotów gospodarczych przypadająca na 1000 mieszkańców gminy Nekla.



Wykres 13. Podmioty gospodarcze przypadające na 1000 mieszkańców w gminie Nekla
Źródło: Opracowanie własne na podstawie danych GUS.

Gmina Nekla ze wskaźnikiem 109,7 przedsiębiorstwa na 1000 mieszkańców wypadła korzystnie na tle powiatu wrzesińskiego i województwa wielkopolskiego.

Tabela 18. Przedsiębiorstwa zarejestrowane w rejestrze REGON wg sekcji PKD na obszarze gminy Nekla w 2000 oraz 2008 r.

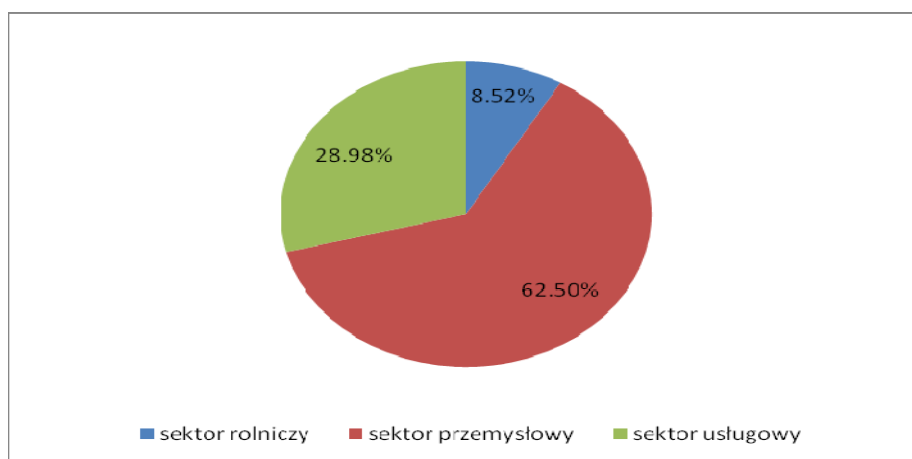
Wyszczególnienie wg sekcji	Ilość	Udział w %	Ilość	Udział w %	Zmiana w %
	2000 r.		2008 r.		
A – rolnictwo, łowiectwo, leśnictwo	22	4,21	26	3,49	18,18
C – górnictwo	1	0,19	3	0,40	200,00
D – przetwórstwo przemysłowe	107	20,46	127	17,02	18,69
E – zaopatrywanie w źródła energii, gaz i wodę	1	0,19	1	0,13	0,00
F – budownictwo	84	16,06	119	15,95	41,67
G – handel	175	33,46	225	30,16	28,57
H – hotele, restauracje	19	3,63	24	3,22	26,32
I – transport, łączność	25	4,78	47	6,30	88,00
J – pośrednictwo finansowe	9	1,72	11	1,47	22,22
K – obsługa nieruchomości	29	5,54	68	9,12	134,48
L – administracja publiczna	2	0,38	4	0,54	100,00
M – edukacja	8	1,53	15	2,01	87,50
N – ochrona zdrowia, opieka społeczna	14	2,68	22	2,95	57,14
O – pozostała działalność usługowa, komunalna, społeczna i indywidualna	27	5,16	54	7,24	100,00

Źródło: opracowanie własne na podstawie danych GUS

W 2008 roku największy udział w ogólnej liczbie przedsiębiorstw wg sekcji PKD miała sekcja G – handel (33,46 %). Poza tą sekcją kolejno plasowały się: D – przetwórstwo



przemysłowe (20,46 %) i F – budownictwo (16,06 %). Wymienione sekcje wyraźnie dominowały nad pozostałymi. Największy wzrost liczby przedsiębiorstw w okresie 2000 – 2008 odnotowano w sekcji C – górnictwo (wzrost o 200 %), jednakże trzeba zaznaczyć, że na terenie gminy Nekla przedsiębiorstwa należące do tej grupy stanowiły bardzo mały odsetek. W analizowanym okresie na terenie gminy przybyło dużo nowych zakładów z sekcji K – obsługa nieruchomości (zmiana o 134,48 %) i sekcji L – administracja publiczna (zmiana o 100,00 %). Brak zmian w analizowanym okresie zauważono w odniesieniu do sekcji E – zapatrywanie w źródła energii, gaz i wodę.



Wykres 14. Pracujący wg sektorów ekonomicznych

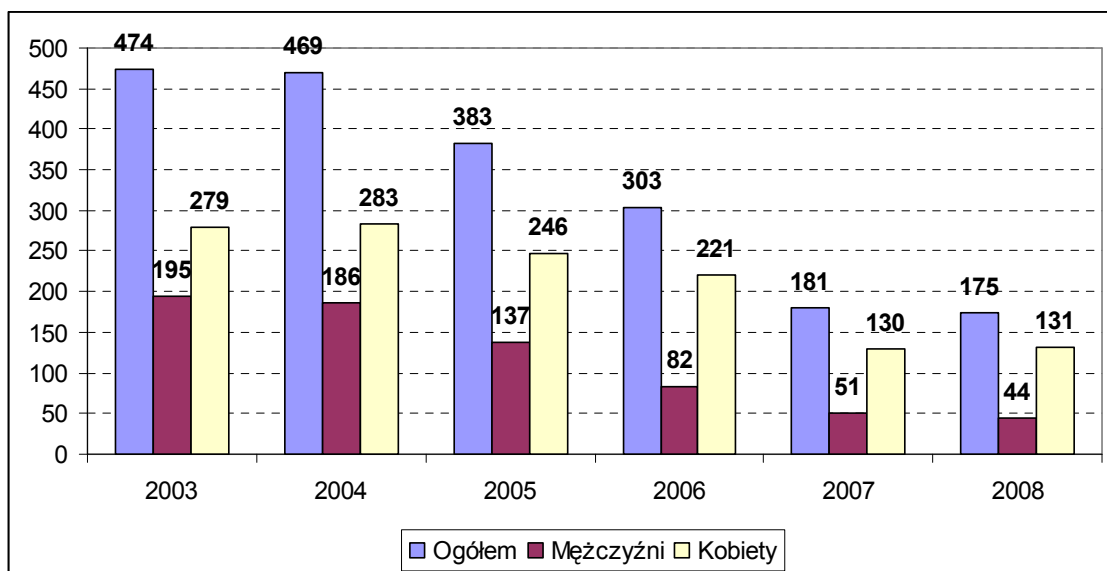
Źródło: Opracowanie własne na podstawie danych GUS. Stan na dzień 31.XII.2003.

Na terenie gminy Nekla najwięcej osób pracowało w sektorze przemysłowym (675 osób). Związane to jest z dużą ilością podmiotów gospodarczych zarejestrowanych z sekcji przetwórstwo przemysłowe według Polskiej Klasyfikacji Działalności.



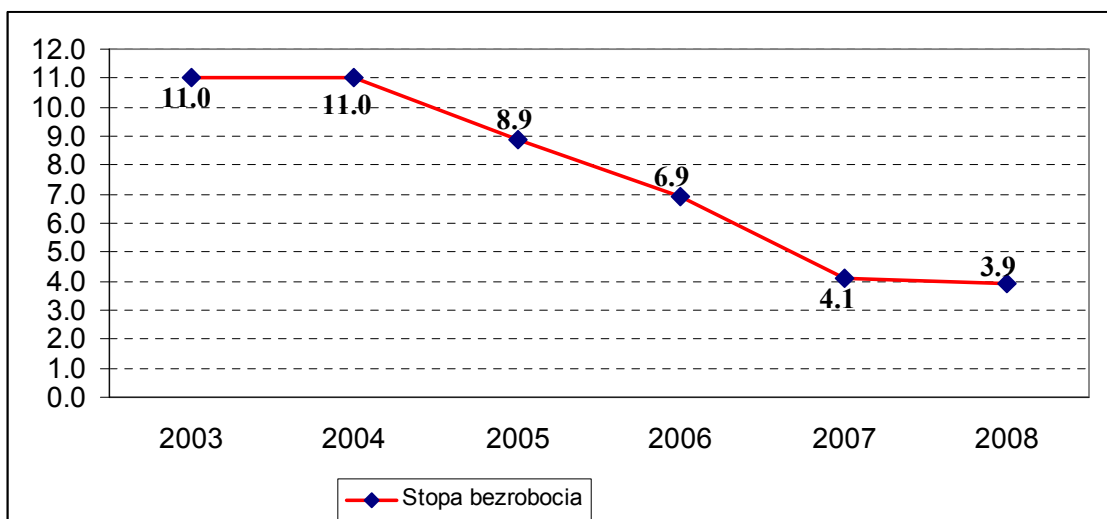
5.8. Rynek pracy

W latach 2003-2008 odnotowano 63% spadek osób bezrobotnych. W analizowanym okresie największy odsetek osób bezrobotnych stanowiły kobiety.



Wykres 15. Liczba bezrobotnych w gminie Nekla w latach 2003 - 2008

Źródło: Opracowanie własne na podstawie danych GUS.



Wykres 16. Stopa bezrobocia w gminie Nekla w latach 2003 - 2008

Źródło: Opracowanie własne na podstawie danych GUS.

W 2008 roku stopa bezrobocia utrzymywała się na poziomie 3,9 % i była niższa niż w powiecie wrzesińskim (10,5 %) i województwie wielkopolskim (6,4 %). W latach 2003 -- 2008 nastąpił znaczny spadek stopy bezrobocia (z 11% do 3,9%).



5.9. Infrastruktura społeczna

5.9.1. Mieszkalnictwo

W latach 2002 – 2008 w gminie Nekla wzrosła liczba mieszkań oraz powierzchnia mieszkania przypadająca na 1 mieszkańca.

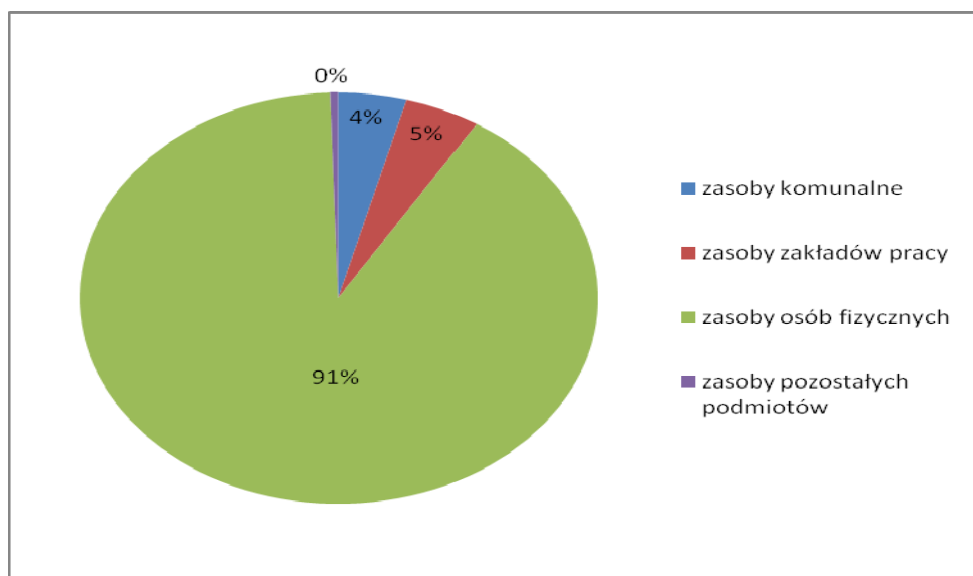
Tabela 19. Sytuacja mieszkaniowa w gminie Nekla

Wyszczególnienie	Rok	Mieszkania	Izby	Powierzchnia użytkowa mieszkań [m ²]	Średnia pow. użytkowa mieszkań [m ²]	Powierzchnia mieszkania przypadająca na 1 mieszkańca [m ²]
Gmina Nekla	2002	1 631	7 141	144 392	88,5	22,2
	2008	1 875	8 332	173 234	92,4	25,5
Powiat wrzesiński	2002	20 307	81 549	1 538 791	75,8	21,0
	2008	22 776	91 598	1 766 881	77,6	23,7
Województwo wielkopolskie	2002	962 461	3 796 801	72 859 169	75,7	21,7
	2008	1 077 101	4 258 746	83 525 372	77,5	24,6

Źródło: GUS

W badanym okresie przybyło 244 mieszkań oraz 3,2 m² powierzchni użytkowej w przeliczeniu na 1 mieszkańca. W odniesieniu do średniej powierzchni użytkowej mieszkań i powierzchni użytkowej mieszkania przypadającej na 1 mieszkańca, gmina Nekla wypadła korzystnie na tle powiatu wrzesińskiego i województwa wielkopolskiego. Średnia powierzchnia użytkowa mieszkań w gminie była o 14,8 m² większa niż wartość wskaźnika dla powiatu wrzesińskiego i 14,9 m² większa od wskaźnika dla województwa wielkopolskiego.

W gminie Nekla 78 mieszkań znajduje się we własności gminy, 86 mieszkań wchodzi w skład zasobów zakładów pracy, 1 658 mieszkań należy do osób fizycznych, zaś 9 mieszkań do pozostałych podmiotów.



Wykres 17. Zasoby mieszkaniowe wg form własności w gminie Nekla
Źródło: GUS. Stan na dzień 31.XII.2007 r.

Na obszarze gminy Nekla 97,39 % mieszkań wyposażonych było w wodociąg, 88,37 % posiadało ustęp spłukiwany, w 88,05 % była łazienka, 75,84 % posiadało centralne ogrzewanie, zaś gaz sieciowy docierał do 4,00 % mieszkań.

Tabela 20. Mieszkania wyposażone w instalacje techniczno – sanitarne

L.p.	Rodzaj instalacji techniczno - sanitarnej	Liczba mieszkań
1	wodociąg	1 826
2	ustęp spłukiwany	1 657
3	łazienka	1 651
4	centralne ogrzewanie	1 422
5	gaz sieciowy	75

Źródło: GUS

5.9.2. Ochrona zdrowia

Na terenie gminy Nekla funkcjonują dwa niepubliczne zakłady opieki zdrowotnej oraz jedna apteka. Obiekty zlokalizowane są na terenie miejscowości Nekla. W 2002 roku w Nekli usytuowana była jedna przychodnia zdrowia, która została zlikwidowana.

5.9.3. Oświata

W poniższych tabelach przedstawiono stan liczy uczniów w szkołach i liczbę obiektów szkolnych na terenie gminy Nekla.



Tabela 21. Stan liczby uczniów w szkołach gminy Nekla

Szkoła	Liczba uczniów
Podstawowa	511
Gimnazjum	283
Razem	794

Źródło: GUS.

W gminie Nekla 64,36 % uczniów uczęszczało do szkół podstawowych, zaś 35,64 % stanowili uczniowie szkół gimnazjalnych.

Tabela 22. Liczba obiektów szkolnych na terenie gminy Nekla

Miejscowość	Szkoła	
	Podstawowa	Gimnazjum
Nekla	1	1
Zasutowo	1	1
Targowa Górką	1	1
Razem	3	3

Poza szkołami podstawowymi i gimnazjum, na terenie gminy znajdują się trzy przedszkola, zlokalizowane w Nekli, Zasutowie i Targowej Górcie. Łącznie do tych placówek uczęszcza 200 dzieci.

5.9.4. Kultura, turystyka i sport

Główne ośrodki kultury w gminie Nekla to Nekielski Ośrodek Kultury oraz Biblioteka Publiczna Miasta i Gminy Nekla wyposażona w kawiarenkę internetową, czytelnię i wypożyczalnię dla dzieci, młodzieży i dorosłych. Nekielski Ośrodek Kultury oferuje mieszkańcom zajęcia w chórze, grę na instrumentach muzycznych, imprezy wewnętrzne. W ośrodku kultury działa orkiestra dęta.

Na terenie gminy zlokalizowanych jest wiele obiektów i obszarów o charakterze turystycznym i kulturowym. Do najważniejszych należą:

- > Kościół neoromański w Nekli z 1900 r.
- > Kościół ewangelicki w Nekielsce z I poł. XIX w.
- > Kościół drewniany w Opatówku z XVIII w.



- > Kościół w Targowej Górcie z 1840 r. oraz drewniana dzwonnica z XVIII w.
- > Założenia parkowo – dworskie w Nekli i Podstolicach
- > Pałac w Mystkach
- > Liczne pomniki przyrody

Przez teren gminy przebiega szlak rowerowy osadnictwa olęderskiego.

Do najważniejszych obiektów zaliczonych do bazy noclegowej należą:

- > Hotel „Podstolice” w Zasutowie – 50 miejsc noclegowych
- > Hotel „Jola” w Zasutowie
- > Hotel „Dwór” w Podstolicach - 29 miejsc noclegowych
- > Szkolne Schronisko Wycieczkowe w Nekielsce
- > Gospodarstwo Agroturystyczne w Opatówku – 9 miejsc noclegowych

Prężnie działają liczne kluby, stowarzyszenia i organizacje społeczne: Nekielski Klub Miłośników Syren i Warszawy, Społeczny Komitet Renowacji Cmentarzy Olęderskich, grupa Break Dance, Nekielskie Towarzystwo Ekologiczne, Uczniowski Klub Sportowy "Płomyk", Zespół Śpiewaczy "Wrzos", grupa wokalna "Czas", Klub Sportowy "Płomień", Klub Strzelecki LOK, grupa Taekwondo, Stowarzyszenie na Rzecz Gminy Nekla, Nekielskie Stowarzyszenie Pracodawców, Nekielskie Towarzystwo Tenisowe, Parafialny Klub Sportowy "Michał", Katolickie Stowarzyszenie Młodzieży, Ochotnicza Straż Pożarna w Nekli i Targowej Górcie, a także Koło Diabetyków.

W Nekli znajduje się nowoczesna hala widowiskowo – sportowa, oddana do użytku w 2003 r.

5.10. Zagrożenia bezpieczeństwa ludności i jej mienia

W granicach gminy Nekla nie występują zagrożenia bezpieczeństwa ludności i jej mienia wynikające z możliwości występowania powodzi lub osuwania się mas ziemnych lub z innych przyczyn.

Niewielkie podtopienia mogą pojawiać się w momencie podniesienia stanu wód w ciekach, na skutek wzmożonego ich zasilania (długotrwałe opady deszczu, gwałtowne roztopy, naturalne lub antropogeniczne zatory w rzekach). Do lokalnych podtopień może dochodzić w dolinach cieków i rowów melioracyjnych, szczególnie w sąsiedztwie rzeki Wielkiej (Wielki Rów) oraz na polach uprawnych i łąkach.

Długotrwałe okresy bezdeszczowe (występujące zwłaszcza w półroczu letnim),



pogłębiają niskie stany wód w rzekach i mogą być przyczyną susz o charakterze: atmosferycznym, glebowym i hydrologicznym. Gmina Nekla jest obszarem deficytu wód co jest związane z faktem, że opady są tutaj zdecydowanie niższe od średniego opadu rocznego.

5.11. Potrzeby i możliwości rozwoju gminy

5.11.1. Analiza dotychczasowej polityki przestrzennej gminy

Opracowanie pn. „Polityka przestrzenna gmin poznańskiego obszaru metropolitalnego a prognoza demograficzna do roku 2020”¹⁸ przedstawia między innymi przyrost terenów zurbanizowanych wg stanu docelowego w stosunku do stanu obecnego dla gmin położonych w Poznańskim Obszarze Metropolitalnym. Poniższa tabela przedstawia przyrost terenów zurbanizowanych dla gminy Nekla.

Tabela 23. Przyrost terenów zurbanizowanych wg stanu docelowego w stosunku do stanu obecnego dla gminy Nekla na tle Poznańskiego Obszaru Metropolitalnego.

Nazwa jednostki	Stan obecny (tereny zurbanizowane wg ewidencji gruntów i budynków w 2007 r.)		Stan docelowy (tereny przewidziane do urbanizacji wg SUiKZP łącznie z terenami zurbanizowanymi wg ewidencji gruntów i budynków w 2007 r.)		Przyrost terenów zurbanizowanych wg stanu docelowego w stosunku do stanu obecnego
	Powierzchnia terenów zurbanizowanych [ha]	Udział procentowy terenów zurbanizowanych w ogólnej powierzchni gminy [%]	Powierzchnia terenów wskazanych do urbanizacji [ha]	Udział procentowy terenów wskazanych do urbanizacji w ogólnej powierzchni gminy [%]	
POM	46322	7,5	117711,4	19,0	154,1
gm. Nekla	604	6,3	1807,5	18,9	199,2

Źródło: „Polityka przestrzenna gmin poznańskiego obszaru metropolitalnego a prognoza demograficzna do roku 2020”, mgr Justyna Choroszko, mgr Adam Derc, mgr inż. arch. Jowita Maćkowiak, Wielkopolskie Biuro Planowania Przestrzennego w Poznaniu

Kolejne zestawienie analizuje przyrost liczby ludności w latach 2007 – 2020 z uwzględnieniem powierzchni planowanej do zurbanizowania w dotychczas obowiązującym studium uwarunkowań i kierunków zagospodarowania przestrzennego.

¹⁸ mgr Justyna Choroszko, mgr Adam Derc, mgr inż. arch. Jowita Maćkowiak, Wielkopolskie Biuro Planowania Przestrzennego w Poznaniu



Tabela 24. Przyrost liczby ludności w latach 2007 – 2020 z uwzględnieniem powierzchni planowanej do zurbanizowania w dotychczas obowiązującym studium uwarunkowań i kierunków zagospodarowania przestrzennego.

Nazwa jednostki	Liczba ludności				
	2007 rok	Wg prognozy demograficznej (sporządzonej przez Wielkopolskie Biuro Planowania Przestrzennego)		Wg powierzchni planowanej do zurbanizowania w SUIKZP (przy zachowaniu obecnej gęstości zaludnienia)	
		2020 rok	Zmiana w latach 2007 – 2020 [%]	2020 rok	Zmiana w latach 2007 – 2020 [%]
POM	1348160	1362750	1	3425884	154
gm. Nekla	6725	6730	0,07	20124	199

Źródło: „Polityka przestrzenna gmin poznańskiego obszaru metropolitalnego a prognoza demograficzna do roku 2020”, mgr Justyna Choroszko, mgr Adam Derc, mgr inż. arch. Jowita Maćkowiak, Wielkopolskie Biuro Planowania Przestrzennego w Poznaniu

Na podstawie powyższego zestawienia można stwierdzić, iż „ekspansywna polityka rozwoju gminy wynikająca ze studium nie ma uzasadnienia w prognozie demograficznej do roku 2020.”¹⁹. Z prognozy demograficznej wynika, iż liczba ludności zamieszkująca gminę Nekla do roku 2020 praktycznie nie ulegnie zmianie i będzie wynosiła w przybliżeniu 6730 osób. Natomiast biorąc pod uwagę powierzchnie, które dotychczasowe studium przeznaczają na cele zurbanizowane, można wywnioskować, że liczba ludności w badanym okresie wzrośnie do 20124 osób, czyli ponad trzykrotnie.

Można zatem stwierdzić, że wyznaczanie nowych terenów inwestycyjnych w gminie Nekla opierało się głównie o wnioski złożone przez mieszkańców. Analiza wniosków złożonych w związku ze zmianą studium potwierdziła tę tezę. W latach 2001 – 2009 wpłynęło łącznie 195 wniosków o zmianę przeznaczenia terenu z funkcji rolnej na mieszkaniową, usługową bądź produkcyjną. Przeważająca część wniosków dotyczyła obrębu geodezyjnego Nekla. Stanowiły one ok. 30% wszystkich wniosków. Ponad połowa wniosków dotyczyła przeznaczenia terenów na cele zabudowy mieszkaniowej jednorodzinnej (ok. 62%). Wysoki odsetek wniosków odnosił się również do lokalizacji obszarów usługowych i aktywizacji gospodarczej (ok. 18%). Faktem jest, że wnioski koncentrowały się nie tylko w bliskim sąsiedztwie terenów zurbanizowanych, ale również w znacznym oddaleniu od zabudowy.

¹⁹ „Polityka przestrzenna gmin poznańskiego obszaru metropolitalnego a prognoza demograficzna do roku 2020”, mgr Justyna Choroszko, mgr Adam Derc, mgr inż. arch. Jowita Maćkowiak, Wielkopolskie Biuro Planowania Przestrzennego w Poznaniu.



Trzeba nadmienić, że przeważająca liczba dotychczas uchwalonych miejscowych planów zagospodarowania przestrzennego nie została dotychczas zrealizowana. Dotyczy to głównie planów związanych z funkcją aktywizacji gospodarczej. Sytuacja ta może wynikać z nietrafnych prognoz rozwojowych dotyczących danych obszarów, a także z niedostatecznego wyposażenia terenów w urządzenia i sieci infrastruktury technicznej i komunikacyjnej.

5.11.2. Analiza SWOT

Tabela 25. Analiza SWOT – środowisko przyrodnicze

Szanse	Zagrożenia
<ul style="list-style-type: none">– Bliskość trasy A2– Lina kolejowa– Zalesianie nowych terenów– Akcje sprzątania lasów, Ziemi– „Szlak Piastowski”– Dofinansowywanie ochrony środowiska– Promowanie segregacji odpadów wtórnych– Ekologiczne rolnictwo– Rozwój agroturystyki	<ul style="list-style-type: none">– Obecne zanieczyszczenie środowiska naturalnego– Emisja gazu– Negatywne skutki oddziaływania rolnictwa na środowisko (np. nawozy)– Brak zaplecza turystycznego– Brak źródeł finansowania ochrony środowiska– Powstające dzikie wysypiska śmieci– Odprowadzane ścieków do wód powierzchniowych
Silne strony	Słabe strony
<ul style="list-style-type: none">– Korzystne położenie w pobliżu Poznania– Duża powierzchnia lasów– Brak dużych zakładów przemysłowych– Bliskość parków przyrodniczych– Trzynaście wodnych zbiorników retencyjnych– Duża liczba obiektów zabytkowych	<ul style="list-style-type: none">– Brak zjazdu z autostrady A2– Brak jezior– Zaniedbane parki i obiekty zabytkowe– Brak rozwiniętej polityki segregacji odpadów na terenie Gminy– Nieuregulowana gospodarka wodno – ściekowa

Tabela 26. Analiza SWOT – społeczność lokalna

Szanse	Zagrożenia
<ul style="list-style-type: none">– Poznań jako ośrodek rynku pracy– Współpraca międzynarodowa jednostek samorządu terytorialnego– Fundusze pomocowe Unii Europejskiej– Współpraca ponadregionalna– Rozwój gospodarczy Wielkopolski– Programu umożliwiające zawodowe przekwalifikowanie się	<ul style="list-style-type: none">– Niż demograficzny– Starzenie się społeczeństwa– Wysoki poziom bezrobocia w kraju– Zubożenie społeczeństwa– Brak środków na kulturę i sport– Wyludnianie się wsi– Migracja ze wsi do miast ludzi młodych i wykształconych– Coraz większe rozwarstwienie dochodów społeczeństwa
Silne strony	Słabe strony
<ul style="list-style-type: none">– Notowany wzrost liczby mieszkańców Gminy– Duża mobilność zawodowa mieszkańców	<ul style="list-style-type: none">– Brak mieszkań socjalnych– Znaczne bezrobocie w Gminie– Mała liczba sal sportowych



STUDIUM UWARUNKWAŃ I KIERUNKÓW ZAGOSPODAROWANIA PRZESTRZENNEGO GMINY NEKLA

<ul style="list-style-type: none">– Hala widowiskowo-sportowa– Stadion, klub sportowy, obiekty sportowe– Lokalne Stowarzyszenie Pracodawców– Bliskość ośrodka akademickiego w Poznaniu	<ul style="list-style-type: none">– Brak ośrodków dla młodzieży– Mała liczba miejsc do rekreacji
---	---

Tabela 27. Analiza SWOT - Gospodarka

Szanse	Zagrożenia
<ul style="list-style-type: none">– Fundusze pomocowe UE– „Szlak piastowski”– Walory krajobrazowe– Położenie geograficzne– Rozwój agroturystyki– Proekologiczne tendencje rozwojowe przemysłu– Nowe technologie informacyjne	<ul style="list-style-type: none">– Często zmieniające się przepisy prawne– Brak środków finansowych– Słaba koniunktura gospodarcza (w niektórych branżach)– Niestabilna polityka państwa wobec rolnictwa– Postępujące ubożenie wsi– Rosnące koszty prowadzenia działalności gospodarczej
Silne strony	Słabe strony
<ul style="list-style-type: none">– Wolne tereny pod inwestycje– Ulgi podatkowe od nieruchomości dla przyszłych inwestorów– Lokalne Stowarzyszenie Pracodawców– Brak skażenia środowiska– Wysokie i różnorodne kwalifikacje mieszkańców– Lokalizacja Gminy przy ważnych trasach komunikacyjnych– Znaczące zasoby ludzi chętnych do pracy– Intensywny rozwój handlu i usług– Bliskość dużego ośrodka przemysłu w Poznaniu	<ul style="list-style-type: none">– Rozdrobnienie gospodarstw rolnych– Gospodarka komunalna– Brak jezior i kąpielisk dla rozwoju turystyki– Konkurencyjność gmin położonych bliżej Poznania– Mała specjalizacja produkcji rolnej– Mała liczba podmiotów gospodarczych– Słabo rozwinięta sieć instytucji finansowych (banków)

Tabela 28. Analiza SWOT - infrastruktura

Szanse	Zagrożenia
<ul style="list-style-type: none">– Fundusz Spójności– Rosnące prywatne inwestycje w budownictwo mieszkaniowe– Współpraca międzygminna w celu realizacji wspólnych przedsięwzięć– Udoskonalenie systemu informacji o dostępnych źródłach finansowania inwestycji– Internet i nowe technologie informacyjne– Rozbudowa sieci gazowniczej w Polsce– Prywatne inwestycje infrastrukturalne	<ul style="list-style-type: none">– Niewystarczające środki zewnętrzne na finansowanie inwestycji– Brak środków na gazyfikację terenu Gminy– Przebieg ropociągu „Przyjaźń”– Linie wysokiego napięcia– Koncentracja instytucji wspierających rozwój przedsiębiorczości w dużych miastach– Nadmierna biurokracja– Ruch tranzytowy na terenie Gminy
Silne strony	Słabe strony
<ul style="list-style-type: none">– Przebiegająca przez Gminę trasa kolejowa– Warszawa - Poznań– Bliskość autostrady A-2 i drogi nr 92– Istniejące składowisko odpadów– Rozwój budownictwa mieszkaniowego– Rosnąca liczba mieszkańców	<ul style="list-style-type: none">– Zły stan urządzeń kolejowych– Brak kanalizacji i deszczówek– Wadliwe funkcjonowanie oczyszczalni ścieków– Rozproszenie gospodarstw rolnych– Brak rozwiniętej sieci gazowniczej i mała



STUDIUM UWARUNKOWAŃ I KIERUNKÓW ZAGOSPODAROWANIA PRZESTRZENNEGO GMINY NEKLA

<ul style="list-style-type: none">- Tereny przeznaczone pod inwestycje- Bliskość Poznania i położenie Gminy w zamożnym województwie	<p>liczba przyłączy</p> <ul style="list-style-type: none">- Brak linii energetycznych na nowych terenach- Brak stałego dostępu do Internetu- Brak zjazdu z autostrady
--	---



6 STAN PRAWNY GRUNTÓW

Grunty położone w powierzchni ok. 2595 ha są głównie we władaniu osób prywatnych.

Grunty skarbu państwa o powierzchni ok. 390 ha stanowią 1,5 % obszaru objętego zmianą Studium.

Grunty skarbu państwa są we władaniu:

- | | |
|--|--------------|
| - Gminy Nekla | ok. 49,0 ha |
| - Generalnej Dyrekcji Dróg Krajowych i Autostrad | ok. 1 7,0 ha |
| - Lasów Państwowych | ok. 94,0 ha |
| - Agencji Własności Rolnej Skarbu Państwa | ok. 230,0 ha |

Grunty skarbu państwa we władaniu Zarządu Miasta i Gminy oraz G.D.D.K i A. to przede wszystkim powierzchnie terenu zajęte pod drogi.

Agencja Własności Rolnej Skarbu Państwa na obecny stan tj. 2008 r. jest w posiadaniu gruntów głównie na terenie wsi Mystki – ok. 195 ha oraz Targowa Górka – ok. 35 ha.

Powierzchnia gminy Nekla wynosi 9 586 ha, przy czym grunty gmin i związków międzygminnych zajmują powierzchnię 201,8382 ha, natomiast grunty gmin i związków międzygminnych przekazanych w użytkowanie wieczyste – 8,8333ha. Pozostała część gruntów znajduje się w użytkowaniu osób prywatnych.



7 WYSTĘPOWANIE OBIEKTÓW I TERENÓW CHRONIONYCH NA PODSTAWIE PRZEPISÓW ODREBNYCH

W granicach gminy występują obiekty i tereny chronione na podstawie przepisów odrębnych, które zostały opisane w następujących rozdziałach:

- Uwarunkowania wynikające ze stanu środowiska, w tym stanu rolniczej i leśnej przestrzeni produkcyjnej, wielkości i jakości zasobów wodnych oraz wymogów ochrony środowiska, przyrody i krajobrazu kulturowego (rozdział 3);
- Uwarunkowania wynikające ze stanu dziedzictwa kulturowego i zabytków dóbr kultury współczesnej (rozdział 4);
- Obszary występowania udokumentowanych złóż kopalin oraz terenów górniczych wyznaczonych na podstawie przepisów odrębnych (rozdział 9).

8 WYSTĘPOWANIE OBSZARÓW NATURALNYCH ZAGROŻEŃ GEOLOGICZNYCH

Na terenie gminy Nekla nie występują obszary naturalnych zagrożeń geologicznych (osuwiska, obrywy, sływy gruzowe i błotne, podtopienia itp.).



9 OBSZARY WYSTĘPOWANIA UDOKUMENTOWANYCH ZŁÓŻ KOPALIN ORAZ TERENÓW GÓRNICZYCH WYZNACZONYCH NA PODSTAWIE PRZEPISÓW ODREBNYCH

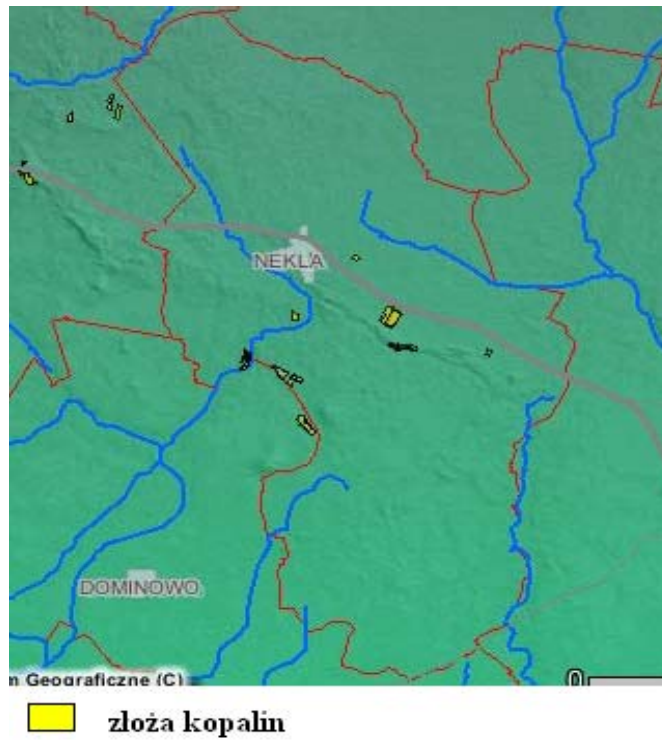
W granicach gminy Nekla znajduje się 12 udokumentowanych złóż kopalin, przy czym 6 z nich to tereny górnicze wraz z obszarem górniczym. Zgodnie z ustawą z dnia 4 lutego 1994 r. Prawo geologiczne i górnicze terenem górniczym jest przestrzeń objęta przewidywanymi szkodliwymi wpływami robót górniczych zakładu górniczego, natomiast obszarem górniczym jest przestrzeń, w granicach której przedsiębiorca jest uprawniony do wydobywania kopaliny oraz prowadzenia robót górniczych związanych z wykonywaniem koncesji.

Tabela 29. Udokumentowane złoża kopalin w gminie Nekla

L.p.	Nazwa złoża	Stan zagospodarowania złoża	Zasoby		Wydobycie	Rodzaj kopaliny	Uwagi *)
			geologiczne bilansowe	przemysłowe			
1.	Gierłatowo	Złoże o zasobach rozpoznanych szczegółowo	162 000			Piaski i żwiry	
2.	Gierłatowo II	Złoże o zasobach rozpoznanych szczegółowo	338 000			Piaski i żwiry	
3.	Gierłatowo KP	Złoże o zasobach rozpoznanych szczegółowo	185 000			Piaski i żwiry	
4.	Gierłatowo LK	Złoże zagospodarowane, eksploatowane okresowo	220 000	220 000		Piaski i żwiry	TG OG
5.	Gierłatowo HK	Eksploatacja złoża zaniechana	170 000			Piaski i żwiry	TG, OG
6.	Nekla AMP	Złoże o zasobach rozpoznanych szczegółowo	151 000			Piaski i żwiry	
7.	Stępcin MMK	Złoże skreślone z bilansów zasobów	-			Piaski i żwiry	TG, OG
8.	Stępcin MMK-I	Złoże eksploatowane	126 000		12 000	Piaski i żwiry	TG, OG
9.	Stroszki	Złoże zagospodarowane, eksploatowane okresowo	31 350			Torf	TG, OG
10.	Stroszki I	Eksploatacja złoża zaniechana	-			Piaski i żwiry	TG, OG
11.	Stroszki AMP	Złoże o zasobach rozpoznanych szczegółowo	117 000			Piaski i żwiry	
12.	Zasutowo	Eksploatacja złoża zaniechana	85 000	24 460		Piaski i żwiry	

Źródło: opracowanie na podstawie http://www.pgi.gov.pl/surowce_mineralne

*) TG – teren górniczy, OG – teren górniczy



Rysunek 5. Udokumentowane złoża kopalin w gminie Nekla
Źródło: opracowanie na podstawie <http://baza.pgi.gov.pl/> (7.05.2010r.)



10 STAN SYSTEMÓW KOMUNIKACJI I INFRASTRUKTURY TECHNICZNEJ, W TYM UPORZĄDKOWANIA GOSPODARKI WODNO-ŚCIEKOWEJ, ENERGETYCZNEJ ORAZ GOSPODARKI ODPADAMI

10.1 Sieć drogowa

Przez obszar gminy przebiegają:

a) autostrada A-2 Świecko - Poznań – Warszawa przebiegająca przez południową część gminy, pomiędzy wsią Chwałszyce i Targowa Górka. W obszarze gminy brak jest dostępu do autostrady, ponieważ najbliższe węzły autostradowe znajdują się we Wrześni i w Kleszczewie. Wiadukty nad autostradą znajdują się na przecięciu z następującymi drogami:

- droga powiatowa nr 32461 Mystki - Targowa Górka - Nekla
- droga gminna Gąsiorowo - Chwałszyce - Targowa Górka
- droga powiatowa nr 32464 Stare Podstolice - Opatówko - Mała Górka.

Z obszaru gminy do węzła autostradowego „Września” można dojechać drogą krajową nr 92 Poznań – Września – Konin, a także drogą wojewódzką nr 432 Leszno – Środa Wlkp. – Września, która przebiega przy południowej granicy gminy.

b) dwujezdniowa droga krajowa nr 92 Świecko - Poznań - Warszawa, która jednocześnie jest drogą międzynarodową o numerze E-30 zapewniającą połączenie gminy Nekla z ośrodkiem wojewódzkim oraz powiązania zewnętrzne na kierunku wschód - zachód.

c) droga wojewódzka nr 432 Środa Wlkp. - Września, która przebiega przy południowej granicy gminy

d) 7 dróg powiatowych

- nr 32407 Nekla - Czerniejewo
- nr 32438 Nekla-Wagowo
- nr 32461 Mystki - Targowa Górka - Nekla
- nr 32462 Chocicza Mała - Mała Górka - Targowa Górka - Orzeszkowo
- nr 32463 Stroszki - Gąsiorowo - Opatówko



- nr 32464 Stare Podstolice - Opatówko - Mała Górka
- nr 32501 Środa Wlkp.-Chłapowo-Nekla
- e) 23 drogi gminne
 - 1) Nekla - Starczanowo
 - 2) od drogi Nekla - Środa do Starczanowo
 - 3) Stroszki - Starczanowo - Nekielka
 - 4) Nekla - Nekielka (2 drogi)
 - 5) Nekla - Barczyzna - Gierłatowo - Zasutowo
 - 6) Kokoszki - Nekla - Barczyzna
 - 7) Stroszki - Kokoszki
 - 8) Stępocin - droga Nekla - Środa
 - 9) Gąsiorowo - Chwałszyce - Targowa Górka
 - 10) Stępocin - Chwałszyce - Podstolice
 - 11) Targowa Górka - Mystki
 - 12) Mystki - droga Targowa Górka - Bukowy Las
 - 13) Targowa Górka - Raclawki - Bukowy Las
 - 14) Targowa Górka - Raclawki - Chocicza Mała
 - 15) Mała Górka - Raclawki - granica gminy
 - 16) Podstolice do drogi Nekla - Września
 - 17) Stroszki - Biskupice
 - 18) Gąsiorowo - Gierłatowo do drogi Nekla - Września
 - 19) Targowa Górka - Kopaszyce
 - 20) Mała Górka - Żerniki
 - 21) Opatówko - Żerniki
 - 22) Stroszki - Gułtowy
 - 23) Nekla do drogi Starczanowo - Stroszki.



10.2 Komunikacja kolejowa

Przez obszar gminy przebiega międzynarodowa linia kolejowa nr 3 (E-20/C E-20) Berlin – Kunowice – Poznań – Kutno – Warszawa – Terespol – Moskwa, która jest elementem transeuropejskiej sieci transportowej TEN-T i stanowi II paneuropejski korytarz komunikacyjny. Ponadto w/w linia zaliczana jest do linii kolejowych o znaczeniu państwowym w sieci międzynarodowej oraz dla transportu kombinowanego jako korytarz główny (AGC oraz AGTC).

10.3 Ścieżki rowerowe

Na terenie gminy z okazji jubileuszu 600-lecia lokalizacji Nekli w 2005 r. wybudowano sieć ścieżek rowerowych o łącznej długości 46 km. Głównym zamysłem trasy jest promocja terenów osadnictwa olęderskiego na terenie gminy, dlatego też nosi nazwę „szlaku rowerowego osadnictwa olęderskiego”, ponadto jej przebieg prowadzi poprzez liczne cmentarze i założenia parkowo-dworkowe. Poza wysokimi walorami kulturowymi trasa ma też dobry potencjał przyrodniczy ze względu na krajobraz polodowcowy występujący na terenie gminy Nekla. Atrakcyjność ścieżek podnosi przebieg przez tereny Szlaku Piastowskiego.

10.4 Elektroenergetyka

10.4.1 Elektroenergetyczna sieć przesyłowa

Na terenie gminy znajdują się następujące obiekty krajowej sieci przesyłowej:

- linia elektroenergetyczna wysokiego napięcia 220 kV relacji Pątnów- Czerwonak,
- linia elektroenergetyczna wysokiego napięcia 220 kV relacji Konin - Plewiska,

Linie te są ważnymi elementami sieci przesyłowej krajowego systemu elektroenergetycznego i umożliwiają przesył mocy do elektroenergetycznych stacji 220/110 kV. Ze stacji tych energia elektryczna dosyłana jest, poprzez sieć dystrybucyjną, do odbiorców na terenie gminy Nekla.



10.4.2 Elektroenergetyczna sieć dystrybucyjna

Przez obszar gminy przebiegają linie wysokiego napięcia 110 kV oraz średniego napięcia 15 kV składające się na elektroenergetyczną sieć dystrybucyjną oraz linie wysokiego napięcia 210 kV i 400kV należące do sieci przesyłowej:

- linia elektroenergetyczna wysokiego napięcia 220 kV relacji Pątnów- Czerwonak,
- linia elektroenergetyczna wysokiego napięcia 220 kV relacji Konin - Plewiska,
- linia elektroenergetyczna wysokiego napięcia 400 kV relacji Kromolice – Pątnów.
- linia elektroenergetyczna wysokiego napięcia 110 kV relacji Września - Swarzędz wraz ze stacją rozdzielczą GPZ Nekla 110/15 kV,
- linia elektroenergetyczna wysokiego napięcia 110 kV relacji Leszno – Września,
- dwutorowa linia elektroenergetyczna wysokiego napięcia 110 kV relacji Chwalibogowo – Środa Wlkp.

Linie średniego napięcia 15 kV zasilają stacje transformatorowe 15/0,4 kV. Przy pomocy tych stacji napięcie 15 kV transformatorowane jest na niskie napięcie 380 V i 220 V a więc takie, na jakim pracują urządzenia odbiorcze większości konsumentów energii elektrycznej.

Linie elektroenergetyczne wysokiego napięcia są ważnym elementem sieci przesyłowej kraju. Pozwalają na wyprowadzenie znacznej mocy elektrycznej z elektrowni Pątnów i Konin. Linie średniego napięcia zasilają stacje transformatorowe, które rozmieszczone są na terenach miejskich i wiejskich. Przeciętne zużycie energii elektrycznej na 1 mieszkańca w 2008 roku wyniosło 778,9 kilowatogodzin.

10.5 Rurociągi przesyłowe naftowe i gazowe

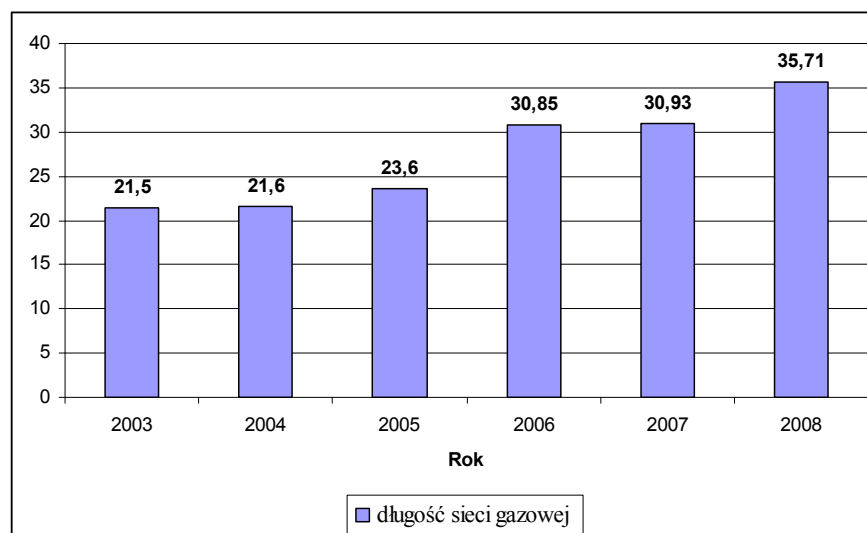
Na północ od drogi krajowej nr 2 przebiegają dwie nitki rurociągu naftowego „Przyjaźń” o średnicach 529 i 820 mm oraz kabel światłowodowy.

Przez środkową część gminy na kierunku zachód - wschód przebiega gazociąg wysokiego ciśnienia o średnicy 150/100 mm Poznań - Września.



10.6 Zaopatrzenie w gaz mieszkańców gminy

Sieć gazowa na terenie gminy Nekla według danych GUS z roku 2008 miała 35,70 km długości i podłączonych było do niej 298 gospodarstw domowych. Łącznie z sieci gazowej korzystało 281 mieszkańców, co stanowi 4,1 % mieszkańców w gminie. Poniższy wykres przedstawia długość sieci gazowej w latach 2003 – 2008.



Wykres 18. Długość sieci gazowej w gminie Nekla w latach 2003 – 2008
Źródło: GUS

W latach 2003 – 2008 w gminie wybudowano 14,21 km sieci gazowej (przyrost długości o 66,09 %). Z każdym rokiem dobudowywano nowe odcinki sieci. W gminie Nekla przeciętne zużycie gazu z sieci wynosiło 97,7 m³ w przeliczeniu na 1 mieszkańca. Długość sieci gazowej rozdzielczej na 100 km² powierzchni wynosi 11,7 km. Południowa część gminy nie jest zaopatrzona w gaz przewodowy.



10.7 Zaopatrzenie w wodę

Mieszkańcy gminy zaopatrywani są w wodę z sieci wodociągowych bazujących na ujęciach wód podziemnych eksploatujących miocenijskie warstwy wodonośne. Podstawą zaopatrzenia gminy w wodę są ujęcia przedstawione w tabeli poniżej.

Tabela 30. Ujęcia wody na terenie gminy Nekla

<u>Ujęcie wody</u>	<u>Zasięg</u>
▲ Chwałszyce (Q = 9 m ³ /h, SUW [stacja uzdatniania wody], 0,434 km sieci, 12 przyłączy	Chwałszyce
▲ Nekla (Q = 73 m ³ /h, SUW ze zbiornikami wyrównawczymi 3x100 m ³ , 43,7 km sieci)	Nekla, Kokoszki, Stępcin, Gąsiorowo, Zasutowo, Gierłatowo, Barczyzna
▲ Opatówko (Q = 15 m ³ /h, SUW, 1,4 km sieci)	Opatówko
▲ Podstolice (Q = 52 m ³ /h, Q _e = 25 m ³ /h, woda surowa, zbiorniki wyrównawcze 2x6,3 m ³ , 2,6 km sieci)	Podstolice Część wsi Opatówko
▲ Starczanowo (Q = 20 m ³ /h, SUW)	Starczanowo
▲ Stroszki (Q = 16 m ³ /h, SUW, 3,0 km sieci)	Stroszki
▲ Mystki (Q = 11,1 m ³ /h, SUW, 0,73 km sieci)	Mystki
▲ Targowa Górka (Q = 34 m ³ /h, SUW, zbiorniki wyrównawcze 4x50 m ³ , 20,0 km sieci)	Targowa Górka, Mała Górka, Raclawki,

Ujęcia nie mają wyznaczonych stref ochrony pośredniej.²⁰

²⁰ Ustawa z dnia 25 kwietnia 1997 r. o zmianie ustawy - Prawo wodne (Dz.U. nr 47, poz. 299, 1997) zobowiązuje właścicieli ujęć wód pitnych do sporządzenia wniosku o wyznaczenie ich stref ochronnych. Strefy ochronne ujęć wody ustanawiane są przez organ właściwy do wydania pozwolenia wodnoprawnego, na koszt zakładu (art. 59, pkt. 1).

Wniosek o ustanowienie stref ochronnych dla obiektów których pozwolenia wodnoprawne zostały wydane przed 1 stycznia 1975 r. (wygasają z dniem 31 grudnia 2000 r.) i dla obiektów działających na podstawie późniejszych pozwoleń, nie ustalających tych stref (art. 132a, ust.1), powinien być złożony do dnia 30 czerwca 2000 r. (art. 132a, ust. 2).

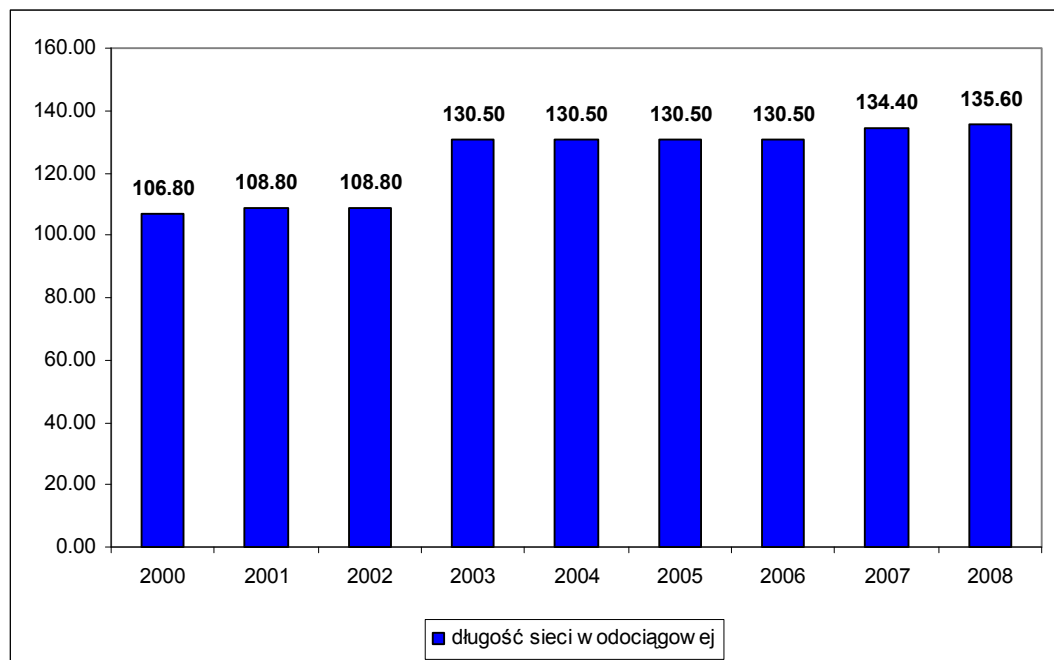
W przypadku niezłożenia wniosku w terminie, zakład, o którym mowa w ust. 2, będzie uiszczać, do czasu wydania pozwolenia wodnoprawnego, podwyższone 10-krotnie opłaty za szczególne korzystanie z wód



Jakość wody dostarczanej większości mieszkańców gminy przez sieci wodociągowe jest dobra. Zastrzeżenia dotyczące jakości wód, głównie ich skażenia bakteriologicznego, dotyczą ujęć w Mystkach i Opatówku.

Długość czynnej sieci wodociągowej na terenie gminy Nekla według danych GUS z 2008 roku wynosiła 135,6 km. Za pomocą sieci dostarczanych było 496,8 dm³ wody, z której korzystało 6 348 mieszkańców gminy. Poza zasięgiem sieci wodociągowej pozostają nieliczne gospodarstwa położone z dala od zwartej zabudowy.

Poniższy wykres przedstawia długość sieci wodociągowej w latach 2000 – 2008.



Wykres 19. Długość sieci wodociągowej na terenie gminy Nekla w latach 2000 – 2008

Źródło: GUS.

W analizowanym okresie gmina wybudowała 28,80 km sieci wodociągowej – przyrost długości o 26,97 %. Rozbudowę sieci wodociągowej przeprowadzano w latach 2000 – 2001, 2002 – 2003 i 2006 – 2008. Długość sieci wodociągowej w gminie Nekla jest niższa niż średnia długości sieci wodociągowej w gminach miejsko – wiejskich województwa wielkopolskiego (wskaźnik na poziomie 141,00 km) i gminach powiatu wrzesińskiego (wskaźnik na poziomie 156,04 km).

W gminie Nekla przeciętne zużycie wody wynosiło 73,5 m³ w przeliczeniu na 1 mieszkańca.



Długość sieci wodociągowej rozdzielczej na 100 km² powierzchni wynosi 141,5 km.

Na obszarze obejmującym zmianą studium znajduje się 15 ujęć wody. Wykaz ujęć przedstawia poniższa tabela.

W związku z zastrzeżeniami, co do jakości wód, głównie ich skażenia bakteriologicznego, dotyczącego ujęcia w Mystkach w 2004 roku została wybudowana sieć wodociągowa w m. Mystki.

10.8 Odprowadzenie ścieków

Na terenie gminy brak jest dużych zakładów przemysłowych. Ścieki pochodzą głównie od mieszkańców gminy oraz z zakładów rolniczych.

Na podstawie danych UMiG w Nekli można stwierdzić, że w ostatnich latach wyraźnie zwiększyła się ilość ścieków wytwarzanych w gminie. Wzrost ten ilustrują dane dla lat 1990-1999, w których ilość ścieków wzrosła o 64%. W poszczególnych latach powstały ścieki w ilości: w 1990 r. - 70.800 m³, 1995 - 83.520 m³, 1996 - 86.400 m³, 1997 - 95.160 m³, 1998 - 111.300 m³ i w 1999 - 116.100 m³. Do 1997 roku działała tylko jedna zakładowa oczyszczalnia ścieków o przepustowości 10 m³ /d, oczyszczająca około 5 m³ /d ścieków. Od 1998 roku w gminie działają trzy oczyszczalnie, oczyszczające ścieki w łącznej ilości 150 m³ /d.

- Oczyszczalnia gminna w Nekli oddana do użytku w 1998 roku jest oczyszczalnią mechaniczno-biologiczną o przepustowości 500 m³/d, z planowaną przepustowością docelową 1000 m³/d. Aktualnie oczyszczalnia pracuje z wydajnością średnią 140 m³/d.
- Mechaniczno-biologiczna oczyszczalnia w Zasutowie, o przepustowości 5,5 m³/d obsługuje budynek szkoły i blok mieszkalny.
- Ostatnia oczyszczalnia ścieków (mechaniczno-biologiczna) należy do Motelu Polonia „Zasutowo”, ma przepustowość około 10 m³/d i pracuje na rzecz motelu.

W obrębie terenu objętego zmianą Studium dla terenów położonych na południe od autostrady A-2 istnieją 2 przydomowe oczyszczalnie, obsługujące szkołę podstawową i blok mieszkalny w Targowej Górcie oraz zabudowę wielorodzinną w Mystkach.

Łączna przepustowość oczyszczalni, wynosząca obecnie 515 m³/d, jest wykorzystywana zaledwie w 30%. Tak niskie wykorzystanie możliwości oczyszczalni wynika z niedostatecznego rozwoju sieci kanalizacji sanitarnej.

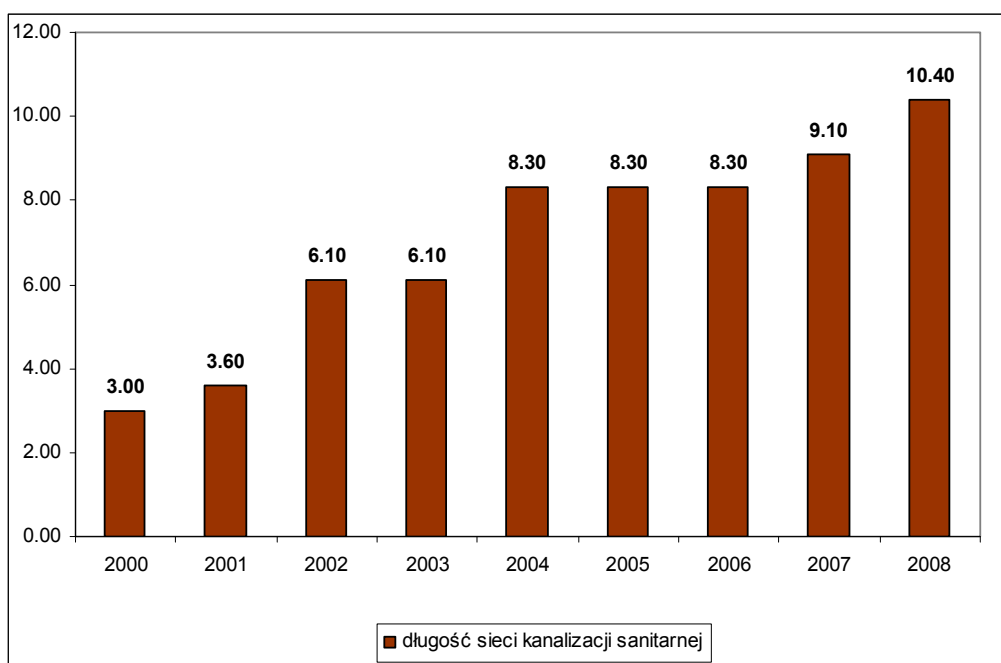
Po oddaniu do użytku oczyszczalni gminnej w Nekli zamknięto wylewisko



w Starczanowie. Ścieki do oczyszczalni komunalnej dowożą trzej indywidualni przewoźnicy działający w ramach udzielonej im koncesji.

Sieć kanalizacyjna na terenie gminy Nekla według danych GUS z roku 2008 miała długość 10,40 km i podłączonych było do niej 538 gospodarstw domowych. Rocznie za pomocą sieci odprowadzono 76,1 dm³ ścieków. Z sieci kanalizacyjnej korzysta 1 749 osób, co stanowi 25,7 % mieszkańców gminy.

Poniższy wykres przedstawia długość sieci kanalizacji sanitarnej w latach 2000 – 2008.



Wykres 20. Długość sieci kanalizacji sanitarnej na terenie gminy Nekla w latach 2000 – 2008

Źródło: GUS.

W analizowanym okresie gmina wybudowała 7,40 km sieci kanalizacji sanitarnej – przyrost długości o 246 %. Rozbudowę sieci kanalizacyjnej przeprowadzano w latach 2000 – 2002, 2003 – 2004 i 2006 – 2008. Długość sieci kanalizacji sanitarnej w gminie Nekla jest niższa niż średnia długość sieci kanalizacji sanitarnej w gminach miejsko – wiejskich województwa wielkopolskiego (wskaźnik na poziomie 37,92 km) i gminach powiatu wrzesińskiego (wskaźnik na poziomie 27,60 km). Długość sieci kanalizacyjnej rozdzielczej na 100 km² powierzchni wynosi 10,8 km.

Kanalizacja deszczowa, umożliwiająca wyprowadzenie wód opadowych z terenów zabudowanych do rowów i dalej na pola, obejmuje częściowo Neklę, Targową Górkę i Stroszki. Rowy odprowadzające wody deszczowe z odcinka trasy kolejowej Nekla-



Kokoszki i z dworca kolejowego w Nekli do Maskawy zakończone są separatorami olejów.

10.9 Zaopatrzenie w ciepło

Budownictwo mieszkaniowe wielorodzinne zaopatrywane jest w ciepło wytwarzane w kotłowniach, natomiast odbiorcy indywidualni korzystają z własnych źródeł ciepła. Czynnikiem grzewczym w przypadku kotłowni jest węgiel a w przypadku własnych źródeł energii najczęściej drewno i węgiel .

10.10 Gospodarka odpadami

Na terenie gminy, w Starczanowie, znajduje się jedno komunalne składowisko odpadów. Składowisko to ma uregulowany status prawny. Działa od 1993 roku, a przewidywany czas jego eksploatacji jest szacowany do 2010 roku. W obrębie składowiska wyznaczono trzy kwatery na składowanie odpadów:

1. zajmuje 7.310 m², ma pojemność 29.461 m³, czas eksploatacji 12 lat,
2. zajmuje 13.161 m², ma pojemność 51.578 m³, czas eksploatacji 21 lat,
3. zajmuje 10.020 m², ma pojemność 40.983 m³, czas eksploatacji 16 lat.

10.11 System przesyłu informacji i łączności

Dostęp do Internetu dla mieszkańców gminy jest zapewniony poprzez Neostradę T.P. Gmina Nekla posiada dostęp do usług szerokopasmowych w ramach OPS Poznań.



11 ZADANIA SŁUŻĄCE REALIZACJI PONADLOKALNYCH CELÓW PUBLICZNYCH

W gminie Nekla istnieją następujące inwestycje celu publicznego o znaczeniu ponadlokalnym, wynikające z Planu zagospodarowania przestrzennego województwa wielkopolskiego i ustaleń programów o znaczeniu krajowym:

- uwzględnienie linii kolejowej E-20 w planowanym systemie kolei dużych prędkości
- linia elektroenergetyczna 220kV Plewiska – Konin, przewidywana do rozbiórki i do zastąpienia jej dwutorową napowietrzną linią elektroenergetyczną 2x400 kV Kromolice – Pątnów;
- przebudowa linii elektroenergetycznej 220 KV Konin – Poznań – Plewiska
- przebudowa linii elektroenergetycznej 110 KV Września – Środa Wlkp.



12 SPIS WYKRESÓW, TABEL I RYSUNKÓW

Spis wykresów

Wykres 1. Struktura użytkowania gruntów w gminie Nekla.....	25
Wykres 2. Liczba mieszkańców w poszczególnych miejscowościach gminy Nekla.....	63
Wykres 3. Liczba mieszkańców i gęstość zaludnienia w gminie Nekla	63
Wykres 4. Liczba mężczyzn i kobiet, współczynnik feminizacji w gminie Nekla	64
Wykres 5. Urodzenia, zgony i przyrost naturalny na 1000 mieszkańców w gminie Nekla w latach 2000 – 2008	65
Wykres 6. Zameldowania, wymeldowania na 1000 mieszkańców i saldo migracji w gminie Nekla w latach 2000 – 2008	66
Wykres 7. Przyrost naturalny, saldo migracji i przyrost rzeczywisty na 1000 mieszkańców w gminie Nekla w latach 2000 – 2008	67
Wykres 8. Struktura płci i wieku w gminie Nekla.....	69
Wykres 9. Ludność wg ekonomicznych grup wieku w gminie Nekla	70
Wykres 10. Udział procentowy ludności wg ekonomicznych grup wieku w gminie Nekla...	71
Wykres 11. Wskaźniki obciążenia demograficznego w gminie Nekla	71
Wykres 12. Ludność wg płci i poziomu wykształcenia w gminie Nekla.....	73
Wykres 13. Podmioty gospodarcze przypadające na 1000 mieszkańców w gminie Nekla	75
Wykres 14. Pracujący wg sektorów ekonomicznych	76
Wykres 15. Liczba bezrobotnych w gminie Nekla w latach 2003 - 2008	77
Wykres 16. Stopa bezrobocia w gminie Nekla w latach 2003 – 2008	77
Wykres 17. Zasoby mieszkaniowe wg form własności w gminie Nekla	79
Wykres 18. Długość sieci gazowej w gminie Nekla w latach 2003 – 2008	95
Wykres 19. Długość sieci wodociągowej na terenie gminy Nekla w latach 2000 – 2008	97
Wykres 20. Długość sieci kanalizacji sanitarnej na terenie gminy Nekla w latach 2000 – 2008	99



Spis tabel

Tabela 1. Struktura użytkowania gruntów w gminie Nekla	25
Tabela 2. Charakterystyka obrębów geodezyjnych gminy Nekla	31
Tabela 3. Wykaz pomników przyrody w gminie Nekla	36
Tabela 4. Zestawienie sum opadów roku normalnego (n), wilgotnego (w) i suchego (s).....	41
Tabela 5. Ujęcia wody na terenie gminy Nekla.....	44
Tabela 6. Obiekty wpisane do rejestru zabytków	51
Tabela 7. Wykaz zabytkowych cmentarzy	52
Tabela 8. Spis zabytkowych parków	52
Tabela 9. Sytuacja demograficzna gminy Nekla na tle województwa wielkopolskiego i powiatu wrzesińskiego.....	61
Tabela 10. Liczba mieszkańców w poszczególnych miejscowościach gminy Nekla	62
Tabela 11. Ruch naturalny ludności w latach 2000 – 2008	65
Tabela 12. Migracje w gminie Nekla w latach 2000 - 2008.....	66
Tabela 13. Zestawienie ruchu naturalnego oraz ruchu migracyjnego w gminie Nekla w latach 2000 - 2006	67
Tabela 14. Liczba małżeństw oraz współczynnik zawieranych małżeństw w gminie Nekla w latach 2000 – 2008	68
Tabela 15. Ludność wg ekonomicznych grup wieku w gminie Nekla.....	70
Tabela 16. Wykształcenie mieszkańców gminy Nekla.	73
Tabela 17. Jednostki zarejestrowane w rejestrze REGON w województwie wielkopolskim, powiecie wrzesińskim oraz gminie Nekla w 2000 i 2008 r.....	74
Tabela 18. Przedsiębiorstwa zarejestrowane w rejestrze REGON wg sekcji PKD na obszarze gminy Nekla w 2000 oraz 2008 r.....	75
Tabela 19. Sytuacja mieszkaniowa w gminie Nekla	78
Tabela 20. Mieszkania wyposażone w instalacje techniczno – sanitarne.....	79
Tabela 21. Stan liczby uczniów w szkołach gminy Nekla	80
Tabela 22. Liczba obiektów szkolnych na terenie gminy Nekla	80
Tabela 23. Przyrost terenów zurbanizowanych wg stanu docelowego w stosunku do stanu obecnego dla gminy Nekla na tle Poznańskiego Obszaru Metropolitarneego.	82
Tabela 24. Przyrost liczby ludności w latach 2007 – 2020 z uwzględnieniem powierzchni planowanej do zurbanizowania w dotychczas obowiązującym studium uwarunkowań	



i kierunków zagospodarowania przestrzennego	83
Tabela 24. Analiza SWOT – środowisko przyrodnicze	84
Tabela 25. Analiza SWOT – społeczność lokalna.....	84
Tabela 26. Analiza SWOT - Gospodarka	85
Tabela 27. Analiza SWOT - infrastruktura.....	85
Tabela 28. Udokumentowane złoża kopalin w gminie Nekla	89
Tabela 29. Ujęcia wody na terenie gminy Nekla.....	96

Spis rysunków

Rysunek 1. Położenie gminy Nekla w powiecie wrzesińskim.	24
Rysunek 2. Gminy sąsiadujące z gminą Nekla.....	25
Rysunek 3. Rozmieszczenie miejscowości w gminie Nekla	29
Rysunek 4. Położenie Obszaru Chronionego Krajobrazu Dolina Cybiny w Nekielce.....	38
Rysunek 5. Udokumentowane złoża kopalin w gminie Nekla	90