

**Uchwała Nr XLIV/308/14
Rady Gminy Damasławek
z dnia 26 czerwca 2014 roku**

w sprawie uchwalenia zmiany Studium uwarunkowań i kierunków zagospodarowania przestrzennego gminy Damasławek.

Na podstawie art. 18 ust. 2 pkt 5 ustawy z dnia 8 marca 1990 roku o samorządzie gminnym (Dz.U. z 2013 roku, poz. 594 – tekst jednolity ze zm.) oraz art. 12 ust. 1, w związku z art. 27, ustawy z dnia 27 marca 2003 roku o planowaniu i zagospodarowaniu przestrzennym (Dz.U. z 2012 roku, poz. 647 – tekst jednolity ze zm.) Rada Gminy Damasławek uchwała, co następuje:

§ 1.1. Uchwała się Studium uwarunkowań i kierunków zagospodarowania przestrzennego gminy Damasławek.

2. Załącznikami do uchwały są:

- 1) tekst Studium, stanowiący załącznik Nr 1 do uchwały;
- 2) rysunek Studium przedstawiający planszę uwarunkowań w skali 1 : 15 000, stanowiący załącznik nr 2 do uchwały;
- 3) rysunek Studium przedstawiający planszę kierunków w skali 1 : 15 000, stanowiący załącznik nr 3 do uchwały;
- 4) rozstrzygnięcie Rady Gminy Damasławek o sposobie rozpatrzenia nieuwzględnionych uwag, stanowiący załącznik nr 4 do uchwały.

§ 2. Traci moc uchwała Nr II/8/10 Rady Gminy Damasławek z dnia 6 grudnia 2010 r. w sprawie uchwalenia zmiany Studium uwarunkowań i kierunków zagospodarowania przestrzennego gminy Damasławek.

§ 3. Wykonanie uchwały powierza się Wójtowi Gminy Damasławek.

§ 4. Uchwała wchodzi w życie z dniem podjęcia.

**PRZEWODNICZĄCY
RADY GMINY**

/-/ Wojciech Ollek

u z a s a d n i e

do uchwały Nr XLIV/308/14 Rady Gminy Damasławek z dnia 26 czerwca 2014 roku

w sprawie uchwalenia zmiany Studium uwarunkowań i kierunków zagospodarowania przestrzennego gminy Damasławek

Na podstawie podjętej przez Radę Gminy Damasławek uchwały Nr XXVIII/207/13 z dnia 15 lutego 2013 roku Wójt Gminy przystąpił do sporządzenia zmiany „Studium uwarunkowań i kierunków zagospodarowania przestrzennego gminy Damasławek”.

Przedmiotowa zmiana obowiązującego Studium uwarunkowań i kierunków zagospodarowania przestrzennego gminy Damasławek swym zasięgiem objęła cały obszar administracyjny gminy.

Podjęcie prac planistycznych związanych ze zmianą obowiązującego Studium i tym samym uchwalenia nowego dokumentu, wynikało w szczególności z konieczności:

- 1) dostosowania zakresu ustaleń Studium do obowiązujących przepisów ;
- 2) przeprowadzenia analizy uwarunkowań rozwoju przestrzennego gminy Damasławek;
- 3) określenia założeń polityki przestrzennej gminy Damasławek, a dotyczących zamiaru utworzenia w miejscowości Smuszewo terenów sportowo-rekreacyjnych nad jeziorem Czeszewskim oraz rozwoju budownictwa letniskowego i mieszkaniowego w gminie;
- 4) dostosowania zapisów Studium do ustawy o planowaniu i zagospodarowaniu przestrzennym w zakresie konieczności wyznaczenia stref ochronnych związanych z ograniczeniami w zabudowie oraz zagospodarowaniu i użytkowaniu terenu od obszarów, na których rozmieszczone będą urządzenia wytwarzające energię z odnawialnych źródeł energii o mocy przekraczającej 100 kW, w tym biogazowni, farm fotowoltaicznych i wiatrowych.

W myśl art. 9 ust. 1 ustawy z dnia 27 marca 2003 r. o planowaniu i zagospodarowaniu przestrzennym, podjęcie uchwały o przystąpieniu do sporządzenia zmiany studium uwarunkowań i kierunków zagospodarowania przestrzennego gminy inicjuje procedurę planistyczną związaną z opracowaniem tegoż dokumentu. Prace nad sporządzeniem zmiany Studium prowadzone były w trybie art. 11 ustawy o planowaniu i zagospodarowaniu przestrzennym. Po podjęciu uchwały o zmianie Studium , Wójt Gminy Damasławek ogłosił w prasie miejscowej oraz poprzez obwieszczenie o przystąpieniu do sporządzenia zmiany

Studium, określając formę, miejsce i termin składania wniosków, a następnie zawiadomił instytucje i organy właściwe do uzgadniania i opiniowania projektu zmiany studium.

W oparciu o złożone wnioski, przy uwzględnieniu wymagań określonych w art. 10 ww. ustawy, sporządzony został projekt zmiany Studium uwarunkowań i kierunków zagospodarowania przestrzennego gminy Damasławek.

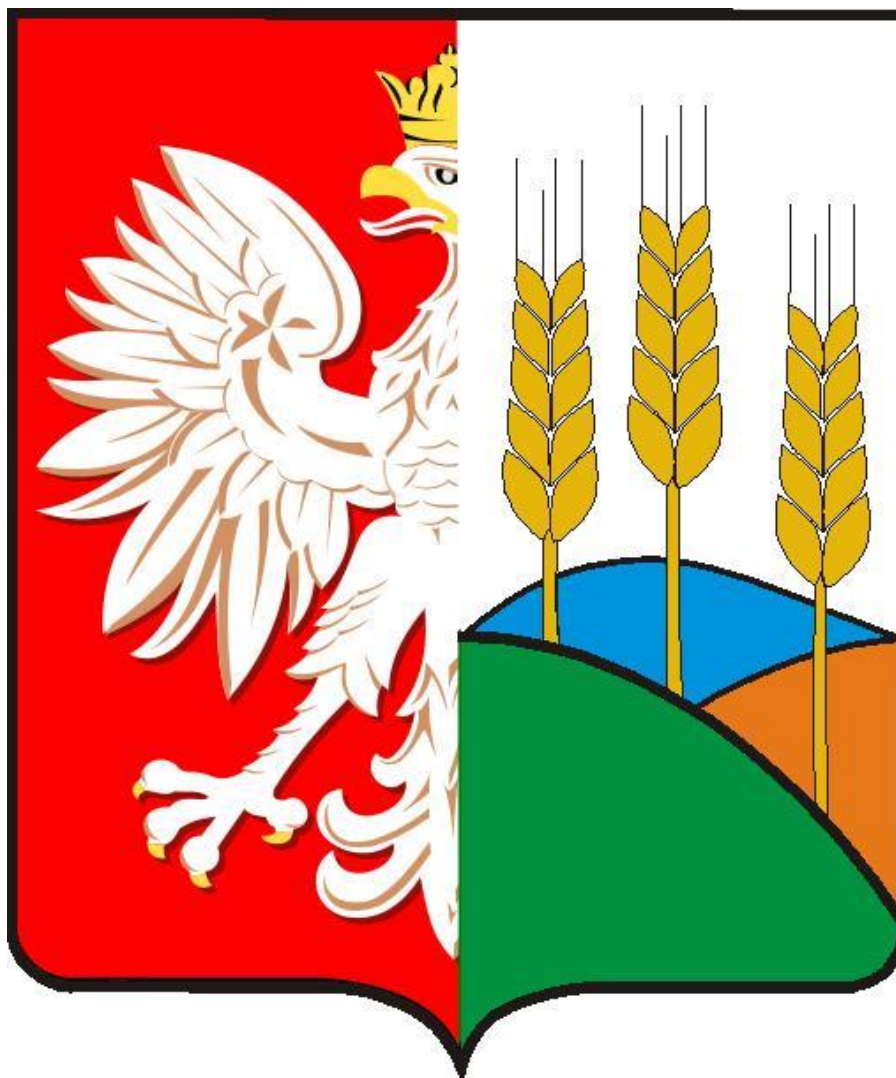
Sporządzony projekt zmiany Studium został zaopiniowany i uzgodniony przez właściwe organy, a następnie wyłożony do publicznego wglądu w dniach od 14.04.2014 r. do 6.05.2014r. Dyskusja publiczna nad przyjętymi w projekcie studium rozwiązaniami odbyła się w dniu 28 kwietnia 2014 roku. W wyznaczonym terminie nie wpłynęła żadna uwaga do projektu zmiany Studium.

Kierunki rozwoju gminy Damasławek określone w zmianie studium pozwolą na kontynuację polityki przestrzennej zrównoważonego rozwoju gminy i stanowić będą wytyczne dla prowadzenia prac nad sporządzeniem miejscowych planów zagospodarowania przestrzennego.

W związku z powyższym podjęcie uchwały uważa się za uzasadnione.

PRZEWODNICZĄCY
RADY GMINY
/-/ Wojciech Ollek

**Studium uwarunkowań i kierunków zagospodarowania
przestrzennego gminy Damasławek**



2014 r.

Zawartość

I. WSTĘP	5
II. UWARUNKOWANIA	6
1. CHARAKTERYSTYKA GMINY	6
1.1 Struktura użytkowania gruntów.	6
1.2. Struktura własnościowa gruntów	6
1.3. Sieć osadnicza i ludność gminy.	6
1.4. Charakterystyka zabudowy.	8
1.5. Ruch budowlany.....	9
2. Uwarunkowania wynikające ze stanu środowiska	10
2.1. Stan środowiska przyrodniczego.....	10
2.2. Stan rolniczej przestrzeni produkcyjnej.	13
3. STAN DZIEDZICTWA KULTUROWEGO I ZABYTEKÓW	17
3.1. Środowisko kulturowe.	17
3.2. Wartości kulturowe.....	17
4. WARUNKI I JAKOŚĆ ŻYCIA MIESZKAŃCÓW	27
4.1. Oświata i wychowanie.	27
4.2. Usługi zdrowia.....	27
4.3. Kultura.....	27
4.4 Inne usługi.....	28
4.5. Działalność gospodarcza.	28
4.6. Bezpieczeństwo ludności i jej mienia.	30
5. SYSTEM TRANSPORTOWY	30
5.1. Podsystem drogowo-uliczny.....	30
5.2. Podsystem szynowy.....	32
5.3 Podsystem pieszy i rowerowy.	33
6. INFRASTRUKTURA TECHNICZNA	35
6.1. Zaopatrzenie w wodę.	35
6.2. Odprowadzenie ścieków komunalnych.	35
6.3. Odprowadzenie wód opadowych.	36
6.4. Zaopatrzenie w gaz.....	36
6.5. Zaopatrzenie w ciepło.	36
6.6. Zaopatrzenie w energię elektryczną.....	36

6.7. Telekomunikacja	36
7. GOSPODARKA ODPADAMI.....	36
8. UWARUNKOWANIA WYNIKAJĄCE Z PLANU ZAGOSPODAROWANIA PRZESTRZENNEGO WOJEWÓDZTWA WIELKOPOLSKIEGO.....	37
III. KIERUNKI ZAGOSPODAROWANIA PRZESTRZENNEGO	39
1. CELE POLITYKI PRZESTRZENNEJ GMINY	39
2. KIERUNKI ZMIAN W STRUKTURZE PRZESTRZENNEJ GMINY ORAZ W PRZEZNACZENIU TERENÓW	40
2.1. Kierunki zmian w strukturze przestrzennej gminy.	40
2.2. Kierunki i wskaźniki dotyczące zagospodarowania i oraz użytkowania terenów.	42
2.3. Inwestycje celu publicznego o znaczeniu lokalnym i ponadlokalnym. ...	43
2.4. Obszary wymagające przekształceń, rehabilitacji i rekultywacji.	43
2.5. Tereny zamknięte.....	43
3. ZASADY OCHRONY ŚRODOWISKA I JEGO ZASOBÓW	44
3.1. Zasady ochrony zasobów środowiska.....	44
3.2. Zasady kształtowania i ochrony terenów zieleni i obszarów przywodnych.	45
3.3. Kierunki ochrony przyrody	45
4. ZASADY OCHRONY DZIEDZICTWA KULTUROWEGO, ZABYTEKÓW ORAZ DÓBR KULTURY WSPÓŁCZESNEJ	46
4.1. Zasady ochrony dziedzictwa kulturowego i zabytków.	46
4.2. Zasady ochrony zabytków archeologicznych	47
4.3. Dobra kultury współczesnej.....	48
5. KIERUNKI I ZASADY KSZTAŁTOWANIA ROLNICZEJ I LEŚNEJ PRZESTRZENI PRODUKCYJNEJ	48
5.1. Kierunki i zasady przekształceń rolniczej przestrzeni produkcyjnej.....	48
5.2. Kierunki i zasady kształtowania przestrzeni leśnej.....	49
6. KIERUNKI ROZWOJU SYSTEMÓW KOMUNIKACJI	49
6.1. Podsystem drogowo-uliczny.....	50
6.2. Podsystem szynowy.....	53
6.3. Podsystem pieszy i rowerowy	53
6.4. Klimat akustyczny.....	54

7. KIERUNKI ROZWOJU SYSTEMÓW INFRASTRUKTURY TECHNICZNEJ	55
7.1. Sieć wodociągowa.....	55
7.2. Odprowadzenie ścieków komunalnych.	55
7.3. Odprowadzenie wód opadowych.	56
7.4. Zaopatrzenie w gaz.....	56
7.5. Zaopatrzenie w ciepło.	56
7.6. Zaopatrzenie w energię elektryczną.....	56
7.7. Odnawialne źródła energii.....	57
7.8. Telekomunikacja.	57
7.9. Gospodarka odpadami.....	58
7.10. Cmentarze.....	58
8. OBSZARY, DLA KTÓRYCH NALEŻY SPORZĄDZIĆ MIEJSCOWE PLANY ZAGOSPODAROWANIA PRZESTRZENNEGO	58
8.1. Obszary, dla których obowiązkowe jest sporządzenie miejscowych planów zagospodarowania przestrzennego	58
8.2. Obszary, dla których gmina zamierza sporządzić miejscowe plany zagospodarowania przestrzennego, w tym obszary wymagające przeznaczenia gruntów rolnych i leśnych na cele nierolnicze i nieleśne.	59

I. WSTĘP

Celem opracowania jest dostosowanie Studium uwarunkowań i zagospodarowania przestrzennego gminy Damasławek, uchwalonego przez Radę Gminy Damasławek dnia 6 grudnia 2010 r.,¹ do nowej rzeczywistości społeczno -gospodarczo-prawnej, z uwzględnieniem postępujących zmian w środowisku przyrodniczym., ze szczególnym uwzględnieniem:

- a) wniosków złożonych do Wójta Gminy o zmianę przeznaczenia obszarów w tym przeznaczenie terenów pod instalacje fotowoltaiczne i biogazowe.
- b) obowiązków wynikających z nowych aktów prawnych;
- c) dostosowania ustaleń Studium do planowanego sposobu zagospodarowania Gminy;
- d) aktualnych potrzeb inwestycyjnych, oraz określenie zasad zagospodarowania terenów w oparciu o zmienione przepisy prawa.

Wszystkie powyższe przesłanki stanowiły podstawę do podjęcia przez Radę Gminy Damasławek uchwały Nr XXVIII/207/13 z dnia 15 lutego 2013 r. w sprawie przystąpienia do zmiany Studium uwarunkowań i kierunków zagospodarowania przestrzennego gminy Damasławek.

Zmianą Studium została objęta cała gmina w jej granicach administracyjnych z uwagi na dostosowanie zakresu dokumentu i formy jego przedstawienia do obowiązujących przepisów prawa.

¹ Uchwała Rady Gminy Damasławek Nr II/8/10 z dnia 6 grudnia 2010 r.

II. UWARUNKOWANIA

1. CHARAKTERYSTYKA GMINY

Gmina Damasławek położona jest we wschodniej części powiatu wągrowieckiego, przy granicy województwa wielkopolskiego. Graniczy od wschodu z województwem kujawsko-pomorskim (gminy Żnin i Janowiec Wlkp.), od południa z gminą Mieścisko, od zachodu z gminą Wągrowiec, a od północy z gminami Wapno i Gołańcz. Gmina zajmuje powierzchnię 10468 ha.

1.1 Struktura użytkowania gruntów.

W porównaniu z 1998, 2008 i 2010r. przedstawia się następująco (dane GUS):

Tabela 1 Struktura użytkowania gruntów

wyszczególnienie	1998 r.	2008 r.	2010 r.
użytki rolne, w tym:	9324 ha	8922 ha	9258,65 ha
grunty orne	8312 ha	8112 ha	8595,49 ha
Sady	69 ha	69 ha	14,13 ha
łąki trwałe	730 ha	530 ha	548,44 ha
pastwiska	213 ha	213 ha	40,56 ha
lasy i grunty leśne	176 ha	177 ha	177 ha
grunty pod wodami	209 ha	209 ha	209 ha
tereny zurbanizowane	181 ha	206 ha	b.d.
grunty pozostałe	578 ha	954 ha	300,25 ha

Gmina Damasławek charakteryzuje się bardzo dużym udziałem powierzchni użytków rolnych (2010r.) – 96 %, a stosunkowo znikomą powierzchnią lasów – 1,7 %. Jest to charakterystyczne dla gminy o typowo rolniczym charakterze.

1.2. Struktura własnościowa gruntów.

grunty gospodarstw indywidualnych	8228,8 ha
lasy państwowe	159,9 ha
pozostałe	2092,4 ha

Jak wynika z powyższego zestawienia, niemal 78 % powierzchni gminy należy do rolników indywidualnych, natomiast 159,9ha stanowi własność lasów państwowych. Grunty pozostałe, w skład których wchodzi tereny należące do spółek i spółdzielni, wynoszą 2092,4ha.

1.3. Sieć osadnicza i ludność gminy.

Sieć osadnicza gminy składa się z ośrodka gminnego – wsi Damasławek oraz 17 sołectw. Damasławek jest dużą, znaczącą wsią, leżącą na skrzyżowaniu dróg Wągrowiec – Żnin oraz Kcynia – Janowiec, skupiającą jako ośrodek gminny przede wszystkim funkcje

usługowe, mieszkaniowe i produkcyjne. Mieszka tu ok. 37 % wszystkich mieszkańców gminy. Drugą co do wielkości wsią jest Niemczyn, leżący przy drodze Wągrowiec – Damasławek, pełniący w hierarchii sieci osadniczej funkcję ośrodka uzupełniającego. Pozostałe wsie mają typowo rolniczy charakter, co przejawia się także w ich sposobie zabudowy.

Tabela 2 Ludność gminy wg sołectw

L.p.	sołectwo	liczba mieszkańców		
		1998	2007	16.10.2013
1.	Damasławek	2151	2174	2013
2.	Dąbrowa	402	359	356
3.	Gruntowice	101	100	101
4.	Kołybki	231	229	198
5.	Kopanina	85	75	73
6.	Kozielsko	119	103	97
7.	Miąża	71	77	67
8.	Międzylesie (+folw. Modrzewie)	238	255	253
9.	Mokronosy	237	219	224
10.	Niemczyn	783	763	781
11.	Piotrkowice	89	84	85
12.	Rakowo	118	121	131
13.	Smuszewo	137	120	127
14.	Starężyn	209	176	175
15.	Starężynek	107	106	100
16.	Stępuchowo	337	355	327
17.	Turza	351	365	380
18.	Wiśniewko	72	65	62
ogółem		5838	5746	5 640

Ludność gminy w poszczególnych latach (dane z GUS-u):

1980	2738 osób
1985	3681 osób
1990	4829 osób
1995	5811 osób
1998	5706 osób
2000	5534 osób
2006	5506 osób
03.2007	5494 osób
03.2010	5633 osób
2011	5601 osób
2012	5603 osób

Jak wynika z powyższego zestawienia, przełomowy dla rozwoju ludnościowego gminy był koniec lat 90-tych, kiedy to gmina osiągnęła najwyższą liczbę mieszkańców. Na szczęście następujący w kolejnych latach spadek liczby ludności jest znikomy, a ostatnie dane sygnalizują być może odwrót tej tendencji.

W przeciągu minionego ćwierćwiecza zmieniła się struktura wiekowa ludności gminy, podobnie jak w całym województwie i kraju. Zmalał zasadniczo procentowy udział dzieci z grupy wiekowej 0 – 6 lat z 17,6 % w 1980 r. do 8,1 % w 2006 r., wskazując w ostatnich latach lekką tendencję zwykłą – 8,3 % w 2008 r. oraz 8,6% w 2012 r. Wg statystyk GUS w 2012 r. przyrost naturalny na 1000 ludności wyniósł w gminie 1,8‰.

Tabela 3 Struktura demograficzna gminy

grupy wiekowe	1980		2006		2008		2012	
	ilość osób	%	ilość osób	%	ilość osób	%	ilość osób	%
0 – 2 lat	214	7,8	198	3,6	220	4	182	3,2
3 – 5 lat	193	7,1	189	3,3	189	3,4	227	4,1
6 lat	74	2,7	64	1,3	70	1,3	71	1,3
7 – 12 lat	265	9,7	396	7,0	369	6,8	389	6,9
13 – 15 lat	90	3,3	242	4,4	217	3,9	187	3,3
16 – 19 lat	81	2,9	362	5,0	332	6,1	284	5,1
20 – 60 K i 65 M	1681	61,4	3597	62,8	3312	60,3	3410	60,9
pow.60 K i 65 M	140	5,1	726	12,7	782	14,2	853	15,2
razem	2738	100,0	5723	100,0	5491	100,0	5603	100,0

Prognozując liczbę ludności gminy na najbliższe 20 lat przyjęto następujące założenia:

- wejście w dorosłe życie roczników wyżu demograficznego z lat 1977 – 1985, czego konsekwencją powinien być wzrost wskaźnika przyrostu naturalnego,
- zwiększona opłacalność produkcji rolnej, wzrost zapotrzebowania na różnorodne usługi, a tym samym wzrost poziomu życia powinny zahamować odpływ ludności z terenu gminy,
- wzrost liczby ludności w wieku poprodukcyjnym przy jednoczesnym wydłużonym czasie życia tej grupy wiekowej.

Biorąc powyższe pod uwagę można założyć w najbliższym okresie 15 – 20 lat pewien wzrost liczby ludności gminy do około 6500 mieszkańców.

1.4. Charakterystyka zabudowy.

W większości wsi przeważa zabudowa zagrodowa, czyli budynki mieszkalne jedno- lub dwukondygnacyjne wraz z budynkami inwentarskimi, gospodarczymi, budynkami produkcji rolniczej, na ogół kryte dachem stromym. Zabudowa wielorodzinną występuje w Damasławku, czyli w ośrodku administracyjnym gminy (m.in. zabudowa blokowa we wschodniej części wsi w sąsiedztwie szkoły), a także w Niemczynie, Kołybkach i Stępushowie, wsiach, gdzie dominowały niegdyś Państwowe Gospodarstwa Rolne. Natomiast zabudowa mieszkaniowa jednorodzinna zlokalizowana jest głównie w Damasławku, Niemczynie i Turzy (szczególnie wzdłuż drogi do Damasławka).

Zabudowa wielu wsi nie wytworzyła przejrzystych układów urbanistycznych, o które oprócz można by dalsze zasady rozbudowy. Na obszarze gminy występują dwie grupy struktury zabudowy wsi – sołectw. Jedną z nich stanowią tzw. ulicówki czyli zabudowania zlokalizowane wzdłuż jednej, głównej drogi przebiegającej przez wieś. Są to Mokronosy, Piotrkowice, Smuszewo, Wiśniewko, Starężynek, Międzylesie, Turza i Dąbrowa. Taki sposób obudowy dróg znacznie podnosi koszty realizacji infrastruktury technicznej (wodociąg, kanalizacja sanitarna), w którą należy wyposażyć budynki mieszkalne.

Drugą stanowią wsie o układzie zwartym – centralnym polegającym na lokalizacji zabudowy w rejonie głównego skrzyżowania, placu, obiektu, odcinka ulicy. Układ takiej zabudowy wskazuje hierarchię ważności obiektów i podkreśla miejsce centralne. Są to wsie Kołybki, Kopanina, Gruntowice, Modrzewie, Kozielsko, Stępuchowo a także dwa główne ośrodki gminne Damasławek i Niemczyn. Na terenie gminy tylko Damasławek i Niemczyn posiadają rozbudowany układ przestrzenny. Damasławek, mimo że pod względem administracyjnym zaliczany jest jako wieś, posiada stosunkowo zwartą zabudowę charakterystyczną dla małego miasteczka. Występuje tu układ oparty o skrzyżowanie czterech dróg, a w ich przecięciu powstał prostokątny rynek z zabudową usytuowaną kalenicowo. Podobnie zabudowane są ulice przyległe – jest to najstarsza część wsi o stosunkowo jednorodnej zabudowie. Pozostałe tereny mieszkaniowe Damasławka to osiedla zabudowy jednorodzinnej (głównie w północnej i zachodniej części wsi) oraz zabudowa zagrodowa.

W południowej części gminy we wsi Kozielsko, nad jeziorem Stępuchowskim, w najbliższym czasie może pojawić się zespół zabudowy letniskowej, realizowanej w oparciu o uchwalony miejscowy plan zagospodarowania przestrzennego.

1.5. Ruch budowlany.

W gminie nie odnotowuje się znacznego ruchu budowlanego. Wsie Damasławek i Niemczyn posiadają plany miejscowe, na podstawie których starostwo powiatu wydaje decyzje o pozwoleniu na budowę. Są to też miejscowości, w których daje się zaobserwować największy ruch budowlany w zakresie budowy i rozbudowy budynków mieszkalnych oraz inwentarsko – gospodarskich. Obowiązujące plany miejscowe są w około 60 % zrealizowane, w związku z powyższym wsie te posiadają jeszcze rezerwy terenowe dla dalszej zabudowy.

Od połowy 2003 r. (od kiedy obowiązuje ustawa o planowaniu i zagospodarowaniu przestrzennym) na terenach, na których nie obowiązują miejscowe plany zagospodarowania przestrzennego, Urząd Gminy wydaje decyzje o warunkach zabudowy terenu. Jest to więc właściwie obszar całej gminy z wyjątkiem ww. wsi.

W poszczególnych latach wydano:

2003 r. - 8 decyzji wzt, z czego 5 na budowę lub rozbudowę budynków mieszkalnych,
2004 r. - 5 decyzji wzt, z czego 3 na budowę lub rozbudowę budynków mieszkalnych,
2005 r. - 25 decyzji wzt, z czego 4 na budowę lub rozbudowę budynków mieszkalnych,
2006 r. - 45 decyzji wzt, z czego 1 na budowę budynku mieszkalnego,
2007 r.- 21 decyzji wzt, z czego 3 na budowę budynku mieszkalnego,
2008 r. – 7 decyzji wzt, z czego 3 na budowę budynku mieszkalnego,

2009 r. – 14 decyzji wzt, z czego 7 na budowę budynku mieszkalnego,
20010 r. - 26 decyzji wzt, z czego 9 na budowę budynku mieszkalnego,
20011 r. - 29 decyzji wzt, z czego 13 na budowę budynku mieszkalnego,
20012 r. - 13 decyzji wzt, z czego 7 na budowę budynku mieszkalnego.

Wszystkie pozostałe decyzje dotyczyły obiektów inwentarsko – gospodarskich i inwestycji celu publicznego.

Jak wynika z powyższego, ruch budowlany w gminie głównie koncentruje się na nowocześniejszym i rozwijaniu indywidualnych gospodarstw rolnych, w mniejszym stopniu na inwestycjach związanych z poprawą warunków mieszkaniowych. Wg danych GUS w 2012 r. na terenie gminy oddano do użytku 12 nowych budynków, z tego tylko 8 mieszkalnych.

Warunki mieszkaniowe w gminie, mimo niewielkich nowych inwestycji, można zaliczyć do dobrych. Wg danych GUS 2010 r. - dla gminy Damasławek średnia powierzchnia użytkowa mieszkania na 1 osobę wynosi obecnie 23,4 m², przy średniej powierzchni mieszkania 86,2 m². Dla porównania w województwie wielkopolskim średnia powierzchnia użytkowa mieszkania na 1 osobę wynosi 25 m², przy średniej powierzchni mieszkania 78,2 m².

Generalnie dobre warunki mieszkaniowe mają swoje uzasadnienie w przewadze ilości mieszkań w zabudowie indywidualnej nad zabudowę wielorodzinną. Standardy mieszkań są jednak na terenie gminy zróżnicowane. Najkorzystniejsze – w Damasławku i Niemczynie. W większości pozostałych wsi przeważają kilkudziesięcioletnie domy mieszkalne, poddawane powoli modernizacji i rozbudowie.

2. UWARUNKOWANIA WYNIKAJĄCE ZE STANU ŚRODOWISKA

2.1. Stan środowiska przyrodniczego.

Charakterystyka środowiska przyrodniczego, w tym jego poszczególnych komponentów, została przedstawiona w opracowaniu ekofizjograficznym wykonanym na potrzeby niniejszego Studium.

Gmina Damasławek charakteryzuje się rzeźbą terenu pochodzenia polodowcowego. Gmina położona jest na wysoczyźnie morenowej wykazującej zróżnicowane urozmaicenie. Różnica wysokości pomiędzy najniższym położonym punktem terenu, tj. brzegiem jeziora Czeszewskiego w północno-zachodniej części gminy (ca 90 m n.p.m.), a najwyższym, znajdującym się na południe od miejscowości Dąbrowa (ca 120 m n.p.m.), sięga ponad 30 m. Większa część gminy położona jest na wysokościach 100 – 110 m n.p.m.

Obszar gminy przecinany jest płaskodennymi obniżeniami. W dwóch z nich znajdują się jeziora. Na północy gminy stanowi je dolina Kanału Wapno – Laskownica z jeziorem Czeszewskim (położonym już poza granicami gminy). Drugie wyraźne obniżenie, przecinające gminę z północnego wschodu na południowy zachód, obejmuje dolinę rzeki Nielby z jeziorem Stępuchowskim.

Wody powierzchniowe zajmują w gminie Damasławek około 209 ha, co stanowi ok. 2 % powierzchni gminy. Wody płynące zajmują powierzchnię 9 ha, rowy melioracyjne 78 ha, wody stojące natomiast obejmują powierzchnię 122 ha, w tym jez. Stępushowskie o powierzchni 112,9 ha. W gminie nie występują większe rzeki, natomiast liczne drobne cieki charakteryzują się niewielkimi wartościami przepływu. Większość cieków i rowów melioracji podstawowej ma charakter okresowy. Drobne zbiorniki wodne – oczka śródpolne, które licznie występują w gminie Damasławek, charakteryzują się zarówno niewielkimi powierzchniami, jak również małymi głębokościami i posiadają naturalny polodowcowy charakter. Pełnią one istotną rolę retencyjną, gdyż w wielu przypadkach stanowią jedyny podmokły obszar w rozległych na tym terenie monokulturach rolniczych.

Prawie cała gmina (bez jej północno – wschodniego fragmentu) położona jest w zlewni rzeki Wełny, natomiast niewielki, wysunięty na północny wschód fragment gminy, znajduje się w zlewni Noteci.

W gminie Damasławek (w świetle „Studium uwarunkowań i kierunków zagospodarowania przestrzennego gminy Damasławek” – 2010 oraz „Programu Ochrony Środowiska” – 2004) poprzez studnie głębinowe w większości eksploatowane są wody trzeciorzędowe. Wynika to z faktu, że zasoby czwartorzędowych wód podziemnych są niewielkie. Na terenie gminy nie występują żadne główne zbiorniki wód podziemnych.

Gmina Damasławek jest uboga w surowce mineralne. Kruszywo naturalne, występujące w niewielkich ilościach, eksploatowane było w Gruntowicach, Mokronosach, Damasławku i Wiśniewku. Złóża te są częściowo wyeksploatowane. W gminie znajdują się również złoża torfu i gytii. Złóża te nie są eksploatowane – nie mają obecnie większego znaczenia gospodarczego i wymagają (tylko niektóre pola) szczegółowych prac w zakresie ich kompleksowego wykorzystania dla potrzeb rolnictwa i ogrodnictwa. Na terenie gminy nie wyznaczono żadnego terenu górniczego.

W bezpośrednim sąsiedztwie gminy Damasławek (w gminie Janowiec Wielkopolski – woj. kujawsko-pomorskie) występuje udokumentowane złożo soli kamiennej. Występuje ono przy wschodniej granicy gminy, w wypiętrzeniu formacji solonośnej cechsztynu.

Na terenie gminy nie występują obszary naturalnych zagrożeń geologicznych.

Obszar gminy Damasławek nie posiada znacznych zasobów przyrodniczych. Poszczególne elementy przyrody ożywionej są na różnym etapie rozpoznania, przy czym wiele grup organizmów dotąd nie doczekało się nawet podstawowego opracowania. Walory przyrodnicze nie są także równomiernie rozmieszczone w przestrzeni. Gmina posiada typowo rolniczy krajobraz. Zasadniczym elementem krajobrazu są rozległe areale gruntów ornych, zadrzewienia przydrożne, kępy zadrzewień śródpolnych i przywodnych oraz nieliczne kompleksy leśne. Powierzchnia terenów biologicznie czynnych (terenów trwale pokrytych zielenią) zgodnie z ewidencją gruntów dla gminy Damasławek wynosi 1188 ha, co stanowi 11,3 % powierzchni gminy.

Szata roślinna gminy jest dość uboga a jej zróżnicowanie związane głównie z naturalnymi warunkami siedliskowymi i sposobem gospodarowania. Dominującą formację roślinną na obszarze gminy stanowi roślinność pól, bowiem grunty orne stanowią 79,4% jej ogólnej

powierzchni. Znaczną część krajobrazu gminy stanowi roślinność synantropijna towarzysząca osiedlom ludzkim, ciągom komunikacyjnym lub innym rozdrobnionym przestrzeniom. Na powierzchni nieużytków i gruntów zdegradowanych rozwija się najczęściej roślinność ruderalna, porastając przydroża, śmietniska, gruzowiska, hałdy, żwirownie, nasypy i tory kolejowe. Dolinom rzecznych, rynnom jeziornym i wytopiskowym towarzyszą wielobarwne zbiorowiska trawiaste łąk, ziołorośla i torfowiska. Łąki i pastwiska zajmują w gminie 875,6 ha, tj. 8,3 % powierzchni gminy. Natomiast ekosystemy bagienne występują najczęściej w sąsiedztwie ekosystemów łąkowych, w przegłębieniach dolin cieków, rynien polodowcowych oraz obniżeniach wytopiskowych. Na terenach tych występuje roślinność bagienna i torfowiskowa. Są to najbardziej naturalne stanowiska roślinne na terenie gminy.

Do największych skupisk zieleni wysokiej w gminie, oprócz kompleksów leśnych, należy zieleń parków zabytkowych, z których 7 (Damaśławek, Smuszewo, Kopanina, Starężyn, Kołybki, Stępuchowo, Niemczyn) wpisanych jest do rejestru zabytków, a parki w Dąbrowie i Mokronosach objęte są ochroną konserwatorską. Zwarty drzewostan ukształtowany w XIX wieku odgrywa ważną rolę w krajobrazie rolniczym. Podobnie istotne znaczenie ekologiczne w skali regionalnej mają wyspy leśne i łąkowe.

Gmina Damaśławek nie posiada obszarów przyrodniczo cennych objętych ochroną prawną. Występują jednak drzewa zasługujące na uznanie ich za pomniki. Uchwałą Rady Gminy Damaśławek Nr XXVIII/179/09 z dnia 26 sierpnia 2009 r. w sprawie uznania drzew za pomniki przyrody, uznano za pomniki przyrody następujące drzewa:

1. Dąb szypułkowy o obwodzie pnia 415 cm i wysokości 20 m znajdujący się na działce o nr ewid. 62/8 w Kopaninie, o nazwie „Herkules”,
2. Dąb szypułkowy o obwodzie pnia 390 cm i wysokości 16 m znajdujący się na działce o nr ewidencyjnym 62/8 w Kopaninie, o nazwie „Wincenty”,
3. grupę pięciu Dębów szypułkowych o obwodach pni 237 cm, 343 cm, 220 cm, 375 cm, 213 cm i wysokości 26 m znajdujących się na działce o nr ewid. 62/8 w Kopaninie, o nazwie „Dębowa korona”,
4. Platan klonolistny o obwodzie pnia 323 cm i wysokości 18 m znajdujący się na działce o nr ewid. 367 w Damaśławku, o nazwie „Piotr”,
5. Platan klonolistny o obwodzie pnia 320 cm i wysokości 16 m znajdujący się na działce o nr ewid. 367 w Damaśławku, o nazwie „Paweł”,
6. Jesion wyniosły o obwodzie pnia 315 cm i wysokości 20 m znajdujący się na działce o nr ewid. 41/3 w Turzy, o nazwie „Sylwester”,
7. Lipa szerokolistna o obwodzie pnia 315 cm i wysokości 22 m znajdujący się na działce o nr ewid. 65 w Kozielsku, o nazwie „Maria”,
8. Lipa szerokolistna o obwodzie pnia 310 cm i wysokości 13 m znajdujący się na działce o nr ewid. 65 w Kozielsku, o nazwie „Ostoja Kanonika”.

Na terenie lasów gminy Damaśławek występują następujące gatunki chronionych i rzadkich gatunków roślin objętych ochroną częściową: kopytnik pospolity, konwalia majowa i rokitnik pospolity.

Północny skraj gminy znajduje się w granicach obszaru ważnego dla ptaków w okresie gniazdowania oraz migracji „Stawy w Łukowie oraz Jezioro Czeszewskie”, wyznaczonego w Planie zagospodarowania przestrzennego województwa wielkopolskiego, uchwalony przez Sejmik Województwa Wielkopolskiego uchwałą Nr XLII/628/2001 z dnia 26 listopada 2001 r., zmieniony uchwałą Nr XLVI/690/10 z dnia 26 kwietnia 2010 r.

Gmina Damasławek nie jest zagrożona występowaniem zjawisk powodziowych. Na tym terenie, według badań Regionalnego Zarządu Gospodarki Wodnej w Poznaniu, nie ma wyznaczonych żadnych obszarów bezpośredniego zagrożenia powodzią oraz obszarów zalewowych. Okresowe, niewielkie podtopienia mogą dotyczyć jedynie obszarów położonych w dolinach cieków i rowów melioracyjnych (np. Nielba, Kanał Łekiński, Kanał Wapno – Laskownica, etc.).

W gminie Damasławek istniejące konflikty akustyczne mają charakter lokalny, natomiast z uwagi na ilość osób objętych jego oddziaływaniem istotne znaczenie ma hałas komunikacyjny – drogowy (m.in. droga wojewódzka nr 251). Zasadniczymi czynnikami mającymi wpływ na poziom hałasu komunikacyjnego kołowego są: natężenie ruchu i udział transportu ciężkiego w strumieniu wszystkich pojazdów, stan techniczny pojazdów, rodzaj i stan nawierzchni dróg.

2.2. Stan rolniczej przestrzeni produkcyjnej.

Gmina Damasławek charakteryzuje się bardzo dobrymi warunkami glebowymi dla rolnictwa. Aż 81,4 % powierzchni wszystkich użytków rolnych zajmują gleby klas od II – IV, co wynika z poniższego zestawienia:

gleby klasy	
R II	55,8 ha
R III	3623,2 ha
R IV	3859,4 ha
R V	915 ha
R VI	45,7 ha
Ł	659,6 ha

92 % powierzchni użytków rolnych stanowią obecnie grunty orne. Jest to wielkość utrzymująca się niemal niezmiennie od 1990 roku. Zmieniła się natomiast struktura własności użytków rolnych. Po 1990 r. upadły Państwowe Gospodarstwa Rolne i Spółdzielnie Produkcyjne. Głównymi, niemal jedynymi producentami są obecnie indywidualne gospodarstwa rolne.

Tabela 4 Zestawienie wielkości gospodarstw rolnych

grupy obszarowe gospodarstw rolnych	liczba gospodarstw	
	1996	2010
1,0 – 2,0 ha	203	124
2,01 – 5,0 ha	172	64
5,01 – 10,0 ha	137	68
10,01 – 15,0 ha	90	91
15,01 ha i więcej	62	210
ogółem	664	558

wg Powszechnego Spisu Rolnego 1996 i 2010

Analizując zmiany w strukturze indywidualnych gospodarstw rolnych należy zauważyć korzystne i prawidłowe tendencje: spadek liczby gospodarstw małych i znaczny wzrost liczby gospodarstw dużych. O ile w 1996 r. liczba gospodarstw powyżej 15 ha stanowiła tylko 9,3 % ogólnej liczby gospodarstw, o tyle obecnie jest to niemal 38 % wszystkich indywidualnych gospodarstw rolnych. Średnia powierzchnia indywidualnego gospodarstwa rolnego wynosi 18,95 ha użytków rolnych.

Struktura upraw.

W produkcji rolnej gminy dominuje wielokierunkowość, przy czym podstawowym kierunkiem jest produkcja roślinna.

Powierzchnia zasiewów w gminie wzrosła od 1996 r. (porównanie z danymi Spisu Rolnego) z 7638 ha do 8312 ha w 2007, aby w 2009 zmniejszyć się do 7479 ha, w roku 2010 natomiast wzrosła do 8595 ha.

Tabela 5 Zestawienie zasiewów

	1996 r.		2009 r.		2010r.	
	ha	%	ha	%	ha	%
zasiewy						
ogółem powierzchnia zasiewów	7638	100,0	7479	100,0	8595	100
w tym zboża:	6360	82,2	5411	72,3	5668	65,9
pszenica	2361	30,9	1920	25,7		
żyto	623	8,2	420	5,6		
jęczmień	1625	21,3	1305	17,5		
owies	142	1,8	40	0,5		
pszenżyta	682	8,9	910	12,1		
mieszanki zbożowe	845	11,1	816	10,9		
kukurydza	90	1,2	191	2,6		
strączkowe jadalne	45					
ziemniaki	162	2,1	130	1,7	34,5	0,4
buraki cukrowe			350	4,7	319	3,7

rzepak ozimy			990	13,3	1992	23,2
ziola						
okopowe pastewne						
strączkowe pastewne, trawy			201	2,7		
warzywa gruntowe						
pozostałe uprawy			206	2,7		

Wysoki udział zbóż w strukturze zasiewów jest wynikiem wysokiego wskaźnika bonitacji gleb, który w gminie wynosi 1,05. Grunty kompleksu pszenno-bardzo dobrego i dobrego oraz żytniego bardzo dobrego i dobrego nadają się głównie do uprawy zbóż odmian intensywnych, roślin przemysłowych i ziemniaków.

Chów zwierząt jest drugim ważnym kierunkiem produkcji rolnej. Ze względu na uwarunkowania przyrodnicze i strukturę gruntów – niezbyt duże powierzchnie użytków zielonych, pogłowie bydła w gminie, mimo że wzrasta, nie osiąga wielkości znaczących. Zdecydowanie lepiej przedstawia się pogłowie trzody chlewnej. Najlepszym wskaźnikiem intensywności produkcji zwierzęcej jest obsada zwierząt na 100 ha powierzchni użytków rolnych:

Tabela 6 Zestawienie pogłowia zwierząt hodowlanych

rok	bydło		trzoda chlewna		owce
	ogółem	w tym krowy	ogółem	w tym maciory	
1996	34,7	11,7	324,0	32,4	6,4
2007	36,1	12,2	310,7	30,7	6,6
2010	41,1	12,2	310,9	35,2	b.d.

W gminie Damasławek rolnictwo pełni główną funkcję gospodarczą. Gwarantuje to wysoka kultura rolna i dobry poziom produkcji rolnej. Gmina posiada szczególnie korzystne warunki agroprzyrodnicze – ogólny wskaźnik rolniczej przestrzeni produkcyjnej wynosi tu 74,9 pkt. (wg klasyfikacji IUNG Puławy), przy średniej dla powiatu wągrowieckiego 65 – 70 pkt., co umożliwia uzyskanie wysokiego poziomu produkcji roślinnej i zwierzęcej. Dobre plony roślin i wysoka obsada zwierząt gospodarczych dają duże zaplecze produkcyjne.

Istniejące zagrożenia.

Do istotnych problemów i zagrożeń antropogenicznych, które mogą wpływać ujemnie na stan środowiska obszaru gminy, a tym samym stan rolniczej przestrzeni produkcyjnej, należą:

- **Nieuregulowana gospodarka wodno – ściekowa gminy.** Niski stopień skanalizowania przyczynia się do zagrożenia wielu komponentów środowiska przyrodniczego. Gospodarstwa rozproszone nie posiadają zorganizowanego systemu kanalizacji, a zbiorniki bezodpływowe na indywidualnych działkach często posiadają zły stan techniczny. Przy utrzymaniu dotychczasowego stanu zagospodarowania może nadal dochodzić do zanieczyszczeń gleb, rzek i cieków, wód podziemnych płytkich poziomów wodonośnych.
- **Gospodarka rolna.** Intensywnie użytkowane agroekosystemy stanowią potencjalne źródło zanieczyszczeń obszarowych. Zagrożeniem jest również erozja glebowa, szczególnie erozja wiatrowa, która stanowi główną przyczynę niszczenia gleb w gminie (także gleb o wysokiej jakości), doprowadza do mechanicznego zwiewania wierzchniej warstwy glebowej i odsłaniania systemów korzeniowych roślin. Szkody powodowane przez ten proces są największe na terenach o niskiej lesistości i niewielkiej powierzchni zadrzewień śródpolnych.
- **Degradacja środowiska wodnego,** która w chwili obecnej wiąże się m.in. ze stosowaniem przez rolników chemicznych środków ochrony roślin, z brakiem odpowiedniego systemu zbierania padliny i odpadów niebezpiecznych występujących w strumieniu odpadów komunalnych („Program ochrony środowiska gminy Damasławek”), etc.
- **Obniżanie jakości powietrza** w gminie, do którego może dochodzić na skutek emisji zanieczyszczeń pochodzącej z lokalnych kotłowni, tras komunikacyjnych, zakładów zajmujących się pakowaniem soli i przy utrzymaniu stosunkowo niewielkiej powierzchni terenów leśnych chroniących atmosferę przed tymi zanieczyszczeniami.
- **Upraszczenie struktury agroekosystemów umożliwiające osiągnięcie wysokich celów produkcyjnych.** Rolnicy chcąc osiągać pożądane efekty gospodarcze stosują wszystkie możliwe środki nastawione na wzrost plonów. Intensyfikacja produkcji rolnej ma wpływ na upraszczenie struktury szaty roślinnej zarówno w obrębie pojedynczego pola, jak również w całym krajobrazie rolniczym gminy. Z kolei stosowanie nawozów, pestycydów, zabiegów drenowania itp. przyczynia się do zmiany obiegu istotnych pierwiastków w krajobrazie, zmniejsza zasoby próchnicy w glebie itp. (Ryszkowski 2006).

Dokumentem przeciwdziałającym niesprzyjającym zmianom niektórych komponentów środowiska przyrodniczego i umożliwiającym najbardziej efektywną ochronę środowiska przyrodniczego gminy jest „Program Ochrony Środowiska dla Gminy Damasławek”, opracowany w czerwcu 2004 roku. Zawiera on cele i zadania ekologiczne (krótko- i długoterminowe), których realizacja w latach 2004 – 2014 będzie zgodna z polityką ekologiczną kraju, województwa wielkopolskiego i powiatu wągrowieckiego.

3. STAN DZIEDZICTWA KULTUROWEGO I ZABYTEKÓW

3.1. Środowisko kulturowe.

Gmina Damasławek zajmuje fragment krainy historycznej, jaką są Pałuki. Granice Pałuk na północy i wschodzie biegną Notecią, na południowym wschodzie – doliną Foluskiej Strugi, na południu – Wełną. Granica zachodnia przebiega przez Rogoźno, Budzyń i Margonin.

Gmina jest terenem występowania licznych śladów najstarszego osadnictwa, sięgających IV – V w. p.n.e. Odslonięte osady, cmentarzyska i pojedyncze skarby świadczą o zamieszkiwaniu na tym obszarze ludności osiadłej, o wysokim poziomie kultury materialnej. Najbardziej okazałe grodzisko z tego okresu zostało odkryte w Smuszewie, gdzie w trakcie badań prowadzonych w 1956 r. odsłonięto fragmenty drewnianych domów, wałów obronnych, ulic oraz duże ilości ceramiki, wyrobów ze szkła, żelaza, kamienia, złota i bursztynu. W pobliżu Smuszewa zachowane zostały również ślady wczesnośredniowiecznej osady otwartej.

Początki samego Damasławka sięgają XIII w. W XIV w. właścicielem wsi byli Damasławscy herbu Nałęcz. W 1610 r. król Władysław IV nadał włości Damasławka zakonowi cystersów z Wągrowca.

Pozostałe wsie na terenie gminy także posiadają średniowieczną metrykę. W zapiskach historycznych z XIII w. wymieniane są: Dąbrowa, Kozielsko, Niemczyn, Mokronosy i Starężyn. W XVI w. założona została wieś Stępuchowo.

Damasławek oraz pozostałe wsie gminy nie tworzyły w przeszłości wspólnego klucza majątków ziemskich; jako niewielkie posiadłości należały do różnych, często zmieniających się właścicieli.

W 1887 r. na terenie obecnej gminy Damasławek zakończono budowę linii kolejowej Gniezno – Nakło, a w dwa lata później – w 1889 r. – została oddana do użytku linia kolejowa Inowrocław – Rogoźno. W 1900 r. w związku z ożywieniem ruchu pasażerskiego wzniesiono w Damasławku budynek dworca kolejowego.

3.2. Wartości kulturowe.

Gmina Damasławek w stosunku do innych regionów województwa wielkopolskiego posiada niewiele zabytków dawnej architektury, szczególnie tych wpisanych do rejestru zabytków. Zabudowa omawianego regionu stanowiła przez stulecia zabudowę wiejską niższych warstw społecznych. W przeszłości prawie we wszystkich wsiach położonych na terenie gminy obok zabudowy gospodarstw wiejskich istniało założenie pałacowo (lub dworsko -) – parkowe wraz z folwarkiem. Założenia te powstały w 2 połowie XIX w. Najlepiej zachowane elementy dawnego układu (obiekt reprezentacyjny, park, część zabudowań folwarku) występują w Stępuchowie i Kołybkach. Pałac w Stępuchowie został wzniesiony w latach 1860 – 1870 nad brzegiem jeziora Stępuchowskiego; dwukrotnie rozbudowywany reprezentuje typ willi neorenesansowej, otoczonej rozległym parkiem. Od strony zachodniej pałacu usytuowany jest folwark. Drugą siedzibą tego samego właściciela był pałac w Kołybkach. Pałac o cechach eklektycznych wzniesiono w 1882 r. Park krajobrazowy otaczający pałac jest założeniem

wcześniejszym (1 poł. XIX w.). Zespół folwarczny (obecnie już nie istniejący) był połączony kompozycyjnie z pałacem aleją dębową.

Przykładem mniejszego zespołu dworsko – parkowego są założenia w Kopaninie, Mokronosach, Starężynie oraz w Niemczynie. Obecnie te założenia są w dużym stopniu zniszczone. W rejestrze zabytków figurują zresztą tylko zespoły w Kołybkach, Kopaninie, Stępuchowie i Smuszewie, z czego pałac w Smuszewie jest bardzo zniszczony, park bardzo zaniedbany, a obiekty gospodarcze folwarku uległy zniszczeniu.

Zabytki architektury mieszkalnej oraz obiekty budownictwa objęte ochroną konserwatorską (zarówno wpisane do rejestru zabytków jak i figurujące w ewidencji obiektów zabytkowych gminy, zgodnie z materiałami Wojewódzkiego Konserwatora Zabytków), zachowane na terenie gminy pochodzą głównie z XIX w. i początku XX w. Historyczna zabudowa występuje najliczniej na terenie wsi Damasławek. Najstarszym zachowanym tu zabytkiem architektury jest późnoklasycystyczny dworek, wzniesiony w 1 poł. XIX w. Dla ówczesnych właścicieli Damasławka. Kiedy w 1911 r. rozpoczęto na terenie parku budowę kościoła (konsekrowanego w 1923 r.), dworek przebudowano adaptując go na potrzeby plebanii przykościelnej. Pojedyncze przykłady historycznej zabudowy mieszkalnej zostały zachowane przy Rynku oraz przy ul. Kcyńskiej. Domy mieszkalne wzniesione w 1 ćw. XX w. są parterowe lub piętrowe, nakryte wysokim dachem, często został zachowany ozdobny detal architektoniczny. Wzdłuż ul. Kolejowej usytuowana jest historyczna zabudowa dworca kolejowego wraz z zespołem domów mieszkalnych pracowników kolei. Analogiczne domy mieszkalne, należące do zespołu dworcowego znajdują się przy ul. Kcyńskiej.

W pozostałych wsiach historyczna zabudowa zachowana jest bardzo nielicznie. Oprócz zabudowy wchodzącej w skład zespołów pałacowo (dworsko -) – parkowych, omówionych powyżej, występuje także zabytkowa architektura sakralna. Jej przykładem jest zespół kościoła p.w. Św. Józefa w Kozielsku. W skład zespołu wchodzi: plebania wzniesiona w końcu XVIII w., neogotycki kościół z 1874 r. oraz dom parafialny z pocz. XX w.

Zachowały się także zabytkowe cmentarze: w Niemczynie (wpisany do rejestru zabytków), Damasławku, Dąbrowie, Gruntowicach, Kozielsku i Wiśniewku. Są to cmentarze wyznania rzymsko-katolickiego i ewangelickiego, o różnym stanie zachowania.

ZABYTKI ARCHITEKTURY I ARCHEOLOGII WPISANE DO REJESTRU ZABYTKÓW wg danych Wojewódzkiego Konserwatora Zabytków

DAMASŁAWEK

park dworski, 1 poł. XIX w., nr rej.: A-417 z 12.03.1982

dworek, ob. plebania, 1 poł. XIX w., nr rej.: A-584 z 03.05.1969

KOŁYBKI

zespół pałacowy, XIX w.:

- pałac, nr rej.: A-435 z 23.04.1983

- park, nr rej.: A-391 z 18.03.1981

KOPANINA

zespół dworski, 1 poł. XIX w.:

- park, nr rej.: A-376 z 23.06.1979
- kaplica grobowa Sobierajskich, nr rej.: A-375 z 23.06.1979

KOZIELSKO

kościół par. p.w. Św. Józefa, 1869-1874, nr rej.: A-737 z 04.12.1992
 plebania, XVIII w., nr rej.: A-587 z 03.05.1969

NIEMCZYN

kościół par. p.w. Wniebowzięcia NMP, 1897, nr rej. 759/Wlkp./A z 21.02.1989 i 31.08.2009,
 cmentarz katolicki, 1 poł. XIX w., nr rej. jak wyżej,
 park podworski, 1 poł. XIX – pocz. XX w., nr rej. 726/Wlkp./A z 12.12.2008,
 d. kaplica ewangelicka w parku, pocz. XX w., nr rej. jak wyżej,

SMUSZEWO

zespół pałacowy, 2 poł. XIX w.:

- pałac, nr rej.: A-377 z 23.06.1979
- park, nr rej.: A-413 z 12.03.1982

stanowiska archeologiczne:

- grodzisko wczesnośredniowieczne, nr rej. 1294/A z 29.11.1971
- grodzisko kultury łużyckiej, nr rej. 1293/A z 29.11.1971

STAREŻYŃ

park dworski, 2 poł. XIX w., nr rej.: A-412 z 12.03.1982

STĘPUCHOWO

zespół pałacowy, 1 poł. XIX w., XIX/XX w.:

- pałac, nr rej.: A-213 z 29.04.1970
- park, nr rej.: A-392 z 28.03.1981

GMINNA EWIDENCJA OBIEKTÓW ZABYTKOWYCH:

DAMASŁAWEK

1. ZESPÓŁ KOŚCIOŁA PAR. p.w. Św. Stanisława Kostki, ul. Kościelna:
 - a. kościół poewangelicki, ob. rzym.-kat., mur., l. 1914-22
 - b. mur kościelny, mur., ok. 1920 r.
2. POZOSTAŁOŚCI ZESPOŁU FOLWARCZNEGO, ul. Kościelna:
 - a. budynek mieszkalny, nr 3, mur. pocz. XX w.
 - b. stodoła, nr 3, mur. pocz. XX w.
 - c. budynek gospodarczy, nr 3, mur., pocz. XX w.
 - d. budynek gospodarczy, nr 3, mur., pocz. XX w.
 - e. spichlerz, ob. budynek mieszkalny nr 5, mur., pocz. XX w.
 - f. brama, mur., pocz. XX w.
3. ZESPÓŁ CMENTARZA, ul. Lipowa:
 - a. kaplica cmentarna, mur., l. 20-te XX w.
 - b. brama cmentarna, mur., l. 20-te XX w.
4. ZESPÓŁ DWORCA KOLEJOWEGO:
 - a. dworzec, mur., pocz. XX w., ul. Kolejowa
 - b. rampa kolejowa, ul. Kolejowa
 - c. toalety dworcowe, ul. Kolejowa
 - d. wiata przejścia podziemnego na perony, stal, pocz. XX w., ul. Kolejowa
 - e. wiata przejścia podziemnego na perony, stal, pocz. XX w., ul. Kolejowa

- f. wieża ciśnień, mur., 1907 r., ul. Kcyńska
- 5. ZESPÓŁ BUDYNKÓW MIESZKALNYCH PRACOWNIKÓW KOLEI, ul. Kcyńska:
 - a. budynek mieszkalny nr 27, mur., pocz. XX w.
 - b. budynek mieszkalny nr 29, mur., pocz. XX w.
 - c. budynek mieszkalny nr 30, mur., pocz. XX w.
 - d. budynek mieszkalny nr 31, budynek gospodarczy, łącznik, mur., pocz. XX w.
 - e. budynek mieszkalny nr 33, budynek gospodarczy, łącznik, mur., pocz. XX w.
 - f. budynek mieszkalny nr 35, mur., pocz. XX w.
 - g. budynek mieszkalny nr 37, mur., pocz. XX w.
- 6. ZESPÓŁ BUDYNKÓW MIESZKALNYCH PRACOWNIKÓW KOLEI, ul. Kolejowa:
 - a. budynek mieszkalny nr 1, mur., pocz. XX w.
 - b. budynek mieszkalny nr 3, budynek gospodarczy, mur., pocz. XX w.
 - c. budynek mieszkalny nr 5, budynek gospodarczy, mur., pocz. XX w.
 - d. budynek mieszkalny nr 7, ob. poczta, mur., pocz. XX w.
 - e. budynek mieszkalny nr 9, mur., pocz. XX w.
 - f. budynek mieszkalny nr 10, mur., pocz. XX w.
- 7. SZKOŁA, mur., ok. 1910 r., Rynek 4
- 8. SZKOŁA, mur., pocz. XX w., ul. Janowiecka 8
- 9. MLECZARNIA, mur., ok. 1918 r., ul. Janowiecka 29
- 10. MŁYN, mur., l. 20-te XX w., ul. Wągrowiecka 7
- 11. REMIZA, mur., pocz. XX w., ul. Kcyńska 4

ul. Długa

- 12. DOM nr 1, mur., l. 20-te XX w.
- 13. DOM nr 2, mur., l. 20-te XX w.
- 14. DOM nr 4, mur., l. 20-te XX w.
- 15. DOM nr 5, mur., l. 20-te XX w.
- 16. DOM nr 7, mur., l. 20-te XX w.

ul. Janowiecka

- 17. DOM nr 8, mur., 2. poł. XIX w.
- 18. DOM nr 16, mur., pocz. XX w.
- 19. DOM nr 15/17, mur., ok. 1915 r.
- 20. DOM nr 18, mur., ok. 1915 r.
- 21. DOM nr 19, mur., l. 20-te XX w.
- 22. DOM nr 22, mur., pocz. XX w.
- 23. DOM nr 27, mur., l. 30-te XX w.
- 24. ZESPÓŁ DOMU nr 33:
 - a. budynek mieszkalny, mur., ok. 1915 r.
 - b. budynek gospodarczy, mur., ok. 1915 r.
- 26. DOM nr 34, mur., l. 30-te XX w.
- 27. DOM nr 36, mur., pocz. XX w.

ul. Kcyńska

- 28. DOM nr 1, mur., pocz. XX w.
- 29. DOM nr 7 z bramą, mur., ok. 1915 r.
- 30. DOM nr 8, mur., l. 20-te XX w.
- 31. DOM nr 10, mur., l. 20-te XX w.
- 32. DOM nr 12, mur., l. 20-te XX w.
- 33. DOM nr 14, mur., 1929 r.
- 34. DOM nr 17, szach., l. 20-te XX w.
- 35. DOM nr 18, szach., l. 20-te XX w.

36. DOM nr 23, mur., pocz. XX w.
37. DOM nr 25, mur., pocz. XX w.
38. DOM nr 30, mur., l. 20-te XX w.
39. DOM nr 32, szach., l. 20-te XX w.
40. DOM nr 34, mur., l. 20-te XX w.
41. DOM nr 36, mur., l. 20-te XX w.

ul. Kościelna

42. DOM nr 1, mur., l. 30-te XX w.
43. DOM nr 7, mur., l. 20-te XX w.

ul. Lipowa

44. DOM nr 5, mur., ok. 1915 r.
45. DOM nr 7, mur., ok. 1915 r.

ul. Piotrkowicka

46. DOM nr 2, mur., l. 30-te XX w.
47. DOM nr 10, mur., l. 30-te XX w.

ul. Podgórna

48. DOM nr 1, mur., l. 20-te XX w.
49. DOM nr 2, mur., l. 30-te XX w.
50. DOM nr 9, mur., l. 30-te XX w.
51. DOM nr 10, mur., l. 30-te XX w.
52. DOM nr 12, mur., l. 30-te XX w.
53. ZESPÓŁ DOMU nr 13:
 - a. budynek mieszkalny, mur., ok. 1915 r.
 - b. budynek gospodarczy, mur., ok. 1915 r.
 - c. brama, furtka, ogrodzenie, mur., ok. 1915 r.
54. ZESPÓŁ DOMU nr 14:
 - a. budynek mieszkalny, mur., l. 20/30-te XX w.
 - b. budynek gospodarczy, mur., l. 20-te XX w.
 - c. budynek gospodarczy, mur., l. 20-te XX w.
 - d. brama, mur., l. 20-te XX w.
55. DOM nr 15, mur., l. 20-te XX w.
56. DOM nr 16, mur., ok. 1915 r.
57. DOM nr 20, mur., ok. 1915 r.
58. DOM nr 21, mur., ok. 1915 r.

Rynek

59. DOM nr 1a, mur., pocz. XX w.
60. DOM nr 3, mur., ok. 1915 r.
61. DOM nr 5, mur., l. 20-te XX w.
62. DOM nr 6, mur., l. 20-te XX w.
63. DOM nr 8, ob. Urząd Gminy, mur., ok. 1915 r.
64. DOM nr 10, mur., l. 20-te XX w.

ul. Wągrowiecka

65. DOM nr 8, mur., l. 30-te XX w.
66. DOM nr 9, mur., l. 30-te XX w.
67. DOM nr 10, mur., l. 30-te XX w.
68. DOM nr 15, mur., l. 30-te XX w.

- 69. DOM nr 16, mur., 1929 r.
- 70. DOM nr 17, mur., l. 30-te XX w.
- 71. DOM nr 18, mur., l. 20-te XX w.
- 72. ZESPÓŁ DOMU nr 19:
 - a. budynek mieszkalny, mur., l. 20-te XX w.
 - b. budynek gospodarczy, mur., l. 20-te XX w.
 - c. brama, mur., l. 20-te XX w.
- 73. DOM nr 25, mur., 1932 r.
- 74. DOM nr 29, mur., l. 20-te XX w.

ul. Żnińska

- 75. DOM nr 4, mur., l. 20-te XX w.
- 76. DOM nr 7, mur., l. 30-te XX w.

DĄBROWA

- 1. POZOSTAŁOŚĆ ZAŁOŻENIA DWORSKO-PARKOWEGO:
 - a. brama, mur., l. 20-te XX w.
 - b. park krajobrazowy, 2. poł. XIX w.
- 2. SZKOŁA, nr 54, mur., l. 20-te XX w.
- 3. ZESPÓŁ DWORCA KOLEJOWEGO:
 - a. dworzec kolejowy, mur., pocz. XX w.
 - b. budynek mieszkalny pracowników kolei, mur., pocz. XX w.
- 4. DOM nr 5, mur., l. 30-te XX w.
- 5. DOM nr 12, mur., 1935 r.
- 6. DOM nr 21, mur., l. 20-te XX w.
- 7. DOM nr 26, mur./kam., k. XIX w.
- 8. DOM nr 27, mur./kam., k. XIX w.
- 9. DOM nr 48, mur., l. 20-te XX w.

GRUNTOWICE

- 1. SZKOŁA, mur., ok. 1915 r.
- 2. DOM nr 2, mur., ok. 1918 r.
- 3. DOM nr 10, mur., k. XIX w.
- 4. DOM nr 13, mur., l. 30-te XX w.
- 5. DOM nr 19, mur., 1918 r.

KOŁYBKI

- 1. ZAŁOŻENIE DWORSKO-PARKOWE:
 - a. dwór, nr 5, mur., ok. 1890 r., rozbudowany ok. 1920 r.
 - b. park krajobrazowy, k. XIX w.
- 2. POZOSTAŁOŚCI ZAŁOŻENIA FOLWARCZNEGO:
 - a. obora, mur./kam., k. XIX w.
 - c. chlewnia, mur., pocz. XX w.
 - d. brama i ogrodzenie, mur./kam., k. XIX w.
- 3. KAPLICA, mur., 2. poł. XIX w.
- 4. DOM nr 15, drewn., l. 30-te XX w., tzw. „poniatówka"

KOPANINA

1. POZOSTAŁOŚĆ ZAŁOŻENIA DWORSKO-PARKOWEGO:
 - a. kaplica dworska, mur., l. 1830-45
 - b. park krajobrazowy, 1. poł. XIX w./ k. XIX w.
2. ZESPÓŁ DOMU nr 1:
 - a. budynek mieszkalny, mur., pocz. XX w.
 - b. budynek gospodarczy, mur., pocz. XX w.
3. DOM nr 7, mur., l. 20-te XX w.
4. SPICHLERZ, mur., 1908 r.

KOZIELSKO

1. ZESPÓŁ KOŚCIOŁA PAR. p.w. Św. Józefa:
 - a. kościół, mur., ok. 1874 r., proj. Wiktor Stabrowski
 - b. plebania, mur., k. XVIII w., rozbudowana 1937 r.
 - c. dom parafialny, mur., pocz. XX w.
 - d. brama i ogrodzenie, mur./žel., ok. 1874 r.
2. BRAMA CMENTARZA KAT., mur., 2. poł. XIX w., przy drodze na Międzylesie
3. DOM nr 1, mur., l. 30-te XX w.
4. DOM nr 2, mur., l. 30-te XX w.
5. DOM nr 3, mur., l. 30-te XX w.
6. DOM nr 13, mur., l. 30-te XX w.

MIAŻA

1. SZKOŁA, mur./kam., pocz. XX w.

MIĘDZYLESIE

1. DOM nr 3, mur., ok. 1910 r.
2. DOM nr 4, mur., ok. 1910 r.
3. DOM nr 5, mur., l. 20-te XX w.
4. DOM nr 51, mur., ok. 1910 r.

MOKRONOSY

1. ZESPÓŁ SZKOŁY:
 - a. szkoła, nr 3, mur., ok. 1910 r.
 - b. budynek gospodarczy, szach., ok. 1910 r.
2. DOM nr 1, mur., l. 20-te XX w.
3. DOM nr 7, mur., ok. 1910 r.
4. DOM nr 28, mur., l. 20-te XX w.
5. DOM nr 40, mur., l. 20-te XX w.

NIEMCZYN

1. ZESPÓŁ KOŚCIOŁA PAR. p.w. NMP:
 - a. brama, mur., 2. poł. XIX w.
2. POZOSTAŁOŚĆ ZESPOŁU DWORSKO-PARKOWEGO:
 - a. dzwonnica przy kaplicy ewangelickiej, mur., pocz. XX w.
3. SZKOŁA, mur., pocz. XX w.
4. ZESPÓŁ ZAJAZDU:
 - a. zajazd, ob. budynek mieszkalny, nr 43, mur., 3. ćw. XIX w.

- b. spichlerz, mur., l. 30-te XX w.
- c. brama i ogrodzenie, mur., l. 30-te XX w.
- 5. ZESPÓŁ DOMU nr 66:
 - a. budynek mieszkalny, ob. poczta, mur./kam., 1881 r.
 - b. budynek mieszkalno-gospodarczy, mur., l. 20-te XX w.
- 6. DOM nr 18, mur., l. 30-te XX w.
- 7. DOM nr 20, mur./drewn., ok.. 1940 r.
- 8. DOM nr 22, mur., pocz. XX w.
- 9. DOM nr 25, mur.
- 10. DOM nr 26, mur., l. 20-te XX w.
- 11. DOM nr 32, mur./kam, l. 20-te XX w.
- 12. DOM nr 40, mur., l. 30-te XX w.
- 13. DOM nr 52, mur., l. 20-te XX w.
- 14. BUDYNEK GOSPODARCZY, nr 41, mur./kam., ok. 1918 r.
- 15. KUŹNIA, mur., k. XIX w.
- 16. BRAMA I OGRODZENIE, gospodarstwo nr 37, mur., l. 20-te XX w.

RAKOWO

- 1. SZKOŁA, nr 14, mur., ok. 1910 r.

SMUSZEWO

- 1. POZOSTAŁOŚĆ ZESPOŁU DWORSKO-PARKOWEGO:
 - a. dwór, mur., ok. 1870 r.
 - b. park krajobrazowy, XIX w.
- 2. ZESPÓŁ DOMU nr 24:
 - a. budynek mieszkalny, mur, l. 20-te XX w.
 - b. budynek gospodarczy, mur., l. 20-te XX w.
- 3. DOM nr 32, mur., l. 30-te XX w.

STAREŻYŃ

- 1. POZOSTAŁOŚCI ZESPOŁU DWORSKO-PARKOWEGO:
 - a. dwór, nr 11, mur., ok. 1907 r.
 - b. obora, mur., pocz. XX w.
 - c. park krajobrazowy, 2. poł. XIX w.

STĘPUCHOWO

- 1. POZOSTAŁOŚĆ ZESPOŁU DWORSKO-PARKOWEGO:
 - a. dwór, mur., l. 1860-70, XX w.
 - b. brama i ogrodzenie, mur./żel., 3. ćw. XIX w.
 - c. park krajobrazowy, poł. XIX w.
- 2. POZOSTAŁOŚĆ ZESPOŁU FOLWARCZNEGO:
 - a. stodoła, mur., k. XIX w.
 - b. gorzelnia, mur., k. XIX w.
 - c. czworak, nr 7, mur., k. XIX w.
 - d. czworak, nr 8, mur., k. XIX w.
 - e. czworak, nr 9, mur., k. XIX w.
 - f. czworak, nr 10, mur., k. XIX w.
 - g. czworak, nr 11, mur., k. XIX w.

3. ZESPÓŁ DWORCA KOLEJOWEGO:
 - a. dworzec kolejowy, mur., pocz. XX w.
 - b. budynek mieszkalny, nr 28, mur., pocz. XX w.
 - c. budynek mieszkalny, nr 29, mur., pocz. XX w.

TURZA

1. SZKOŁA, nr 23, mur., ok. 1910 r.
2. REMIZA, mur., pocz. XX w.
3. DOM nr 3, mur./drewn., pocz. XX w.
4. DOM nr 5, mur./drewn., pocz. XX w.
5. DOM nr 27, mur., pocz. XX w.
6. DOM nr 28, mur., ok. 1918 r.
7. DOM nr 35, mur., ok. 1918 r.
8. DOM nr 66, mur., 2. poł. XIX w.

Zabytki objęte Gminną Ewidencją Zabytków zgodnie z ustawą o ochronie zabytków i opiece nad zabytkami (Dz. U. 2003 nr 162 poz. 1568 z późn. zm.) powinny zostać objęte ochroną m.in. podczas sporządzania miejscowych planów zagospodarowania przestrzennego.

Tabela 7 Zestawienie lokalizacji parków wpisanych do rejestru zabytków

Miejscowość	Rodzaj	Powierzchnia	Wody	Czas powstania	Nr rejestru	Stan zachowania	Właściciel	Użytkownik	Dokumentacja
Damaśławek	dworski	4,20 ha	0,54 ha	1 poł. XIX w.	A-417	zaniedbany	Par. Rzym.-Kat.	Par. Rzym.-Kat.	ewidencyjna
Kołybki	pałacowy	5,82 ha	0,40 ha	1 poł. XIX w.	A-391	dobry	prywatny	prywatny	ewidencyjna
Kopanina	dworski	4,55 ha	0,50 ha	2 poł. XIX w.	A-376	b. zaniedbany	Urząd Gminy	Urząd Gminy	ewidencyjna
Niemczyn	dworski	2,50 ha	0,03 ha	poł. XIX w.	726/Wlkp/A	zaniedbany	prywatny	prywatny	ewidencyjna
Smuszewo	pałacowy	3,14 ha	0,13 ha	2 poł. XIX w.	753/Wlkp/A	zaniedbany	SP Wągrowiec	SP Wągrowiec	ewidencyjna
Starężyn	dworski	2,62 ha	0,22 ha	2 poł. XIX w.	A-412	b. zaniedbany	Urząd Gminy	Urząd Gminy	ewidencyjna
Stępuchowo	pałacowy	5,21 ha	-	ok. poł. XIX w.	A-392	b. zaniedbany	prywatny	prywatny	ewidencyjna

Tabela 8 Zestawienie lokalizacji cmentarzy

Miejscowość	Wyznanie	Czas powstania	Stan zachowania	Użytkowanie	Właściciel	Dokumentacja	Nr rejestru	Uwagi
Damaśławek	katolicki	2 poł. XIX w.	Dobry	czynny	Parafia	karta cmentarza		
Dąbrowa	ewangelicki	XIX/XX w.	zaniedbany	zamknięty	Urząd Gminy	karta cmentarza		
Gruntowice	ewangelicki	2 poł. XIX w.	zaniedbany	zamknięty	Urząd Gminy	karta cmentarza		
Kozielsko	rzym. -kat.	XV w.	Dobry	zamknięty	Parafia	karta cmentarza		przykościelny
Kozielsko	rzym.-kat.	1914 r.	Dobry	zamknięty	Parafia	karta cmentarza		
Kozielsko	rzym.-kat.	1869 r.	Dobry	czynny	Parafia	karta cmentarza		
Niemczyn	rzym.-kat.	XVII, pocz. XX	Dobry	zamknięty	Parafia	karta cmentarza	A-571	przykościelny
Niemczyn	ewangelicki	2 poł. XIX w.	zaniedbany	zamknięty	Urząd Gminy	karta cmentarza		
Niemczyn	rzym.-kat.	1987 r.	b. dobry	czynny	Parafia	karta cmentarza		
Smuszewo	ewangelicki	poł. XIX w.	nie istnieje	pole	Urząd Gminy	karta cmentarza		
Starężynek	katolicki	pocz. XX w.	Zły	zamknięty	Urząd Gminy	karta cmentarza		choleryczny
Wiśniewko	ewangelicki	XIX/XX w.	Zły	zamknięty	Skarb Państwa	karta cmentarza		

4. WARUNKI I JAKOŚĆ ŻYCIA MIESZKAŃCÓW

O warunkach i jakości życia mieszkańców gminy decyduje, poza warunkami mieszkaniowymi omówionymi w pkt. 1.5., także poziom wyposażenia w usługi. Jak wynika z przeprowadzonych analiz – jest on na terenie gminy wysoce zróżnicowany. Wyraźnie dominuje wieś Damasławek, ośrodek administracyjno – usługowy, gdzie zlokalizowane są wszystkie ważniejsze usługi. Drugim ośrodkiem koncentracji usług, jednak o znacznie skromniejszym ich wachlarzu, jest wieś Niemczynie. W wielu wsiach jednak nie ma żadnych usług, nawet z zakresu handlu.

4.1. Edukacja i wychowanie.

Na terenie gminy funkcjonuje we wsi Damasławek przedszkole publiczne 4-oddziałowe z „zerówką”, do którego uczęszczają 123 dzieci, natomiast do zamiejscowego oddziału w Niemczynie 66 dzieci.

Szkolnictwo w gminie reprezentuje Zespół Szkół Powszechnych im. Pierwszych Piastów z siedzibą w Damasławku. Należy do niego:

- w Damasławku:
 - szkoła podstawowa klasy I – VI 294 uczniów
 - uczniów - gimnazjum klasy I – III 194 uczniów
 - technikum 35 uczniów
 - zasadnicza szkoła zawodowa 57 uczniów
 - liceum dla dorosłych 11 uczniów
 - technikum dla dorosłych 52 uczniów
 - w Niemczynie:
 - szkoła podstawowa klasy I – VI 122 uczniów
- Wg danych pozyskanych ze szkół

4.2. Usługi zdrowia.

O zdrowie mieszkańców gminy dba mieszczący się w Damasławku Niepubliczny Zakład Opieki Zdrowotnej „VENA”, w którym swoje gabinety ma lekarz rodzinny, stomatolog, fizjoterapeuta oraz raz w tygodniu ginekolog. Ośrodek ma swoją filię w Niemczynie, gdzie lekarze przyjmują 1 raz w tygodniu. Apteka w Damasławku obsługuje całą gminę.

4.3. Kultura.

W Damasławku znajduje się Gminny Ośrodek Kultury wraz z biblioteką, w samodzielnym obiekcie.

Kościół rzymsko-katolicki dysponuje kościołami parafialnymi w Damasławku, Niemczynie i Kozielsku.

Na terenie gminy Damasławek obecnie funkcjonują trzy czynne cmentarze – w Damasławku, Niemczynie i Kozielsku. Ponadto na terenie gminy znajdują się cmentarze nieczynne; cmentarze te są zinwentaryzowane przez Wojewódzkiego Konserwatora Zabytków i omówione w pkt 3.2.

4.4 Inne usługi.

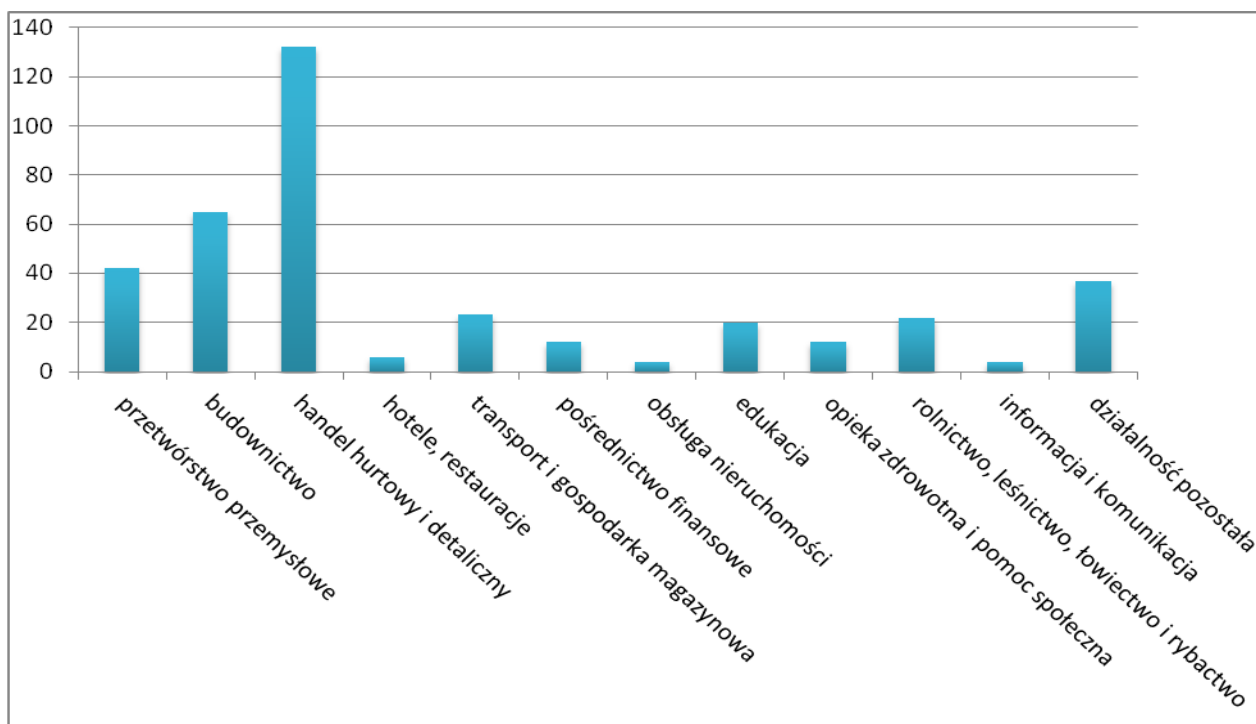
Sieć handlowa jest rozwinięta nierównomiernie. Zdecydowana większość placówek handlowych o zróżnicowanym profilu zlokalizowana jest w Damasławku; większość wsi posiada sklep wielobranżowy ogólnospożywczy, natomiast we wsiach o najmniejszej liczbie mieszkańców nie ma żadnych obiektów handlowych.

Obiekty gastronomiczne występują w Damasławku i Niemczynie. Placówka pocztowa znajduje się natomiast wyłącznie w Damasławku.

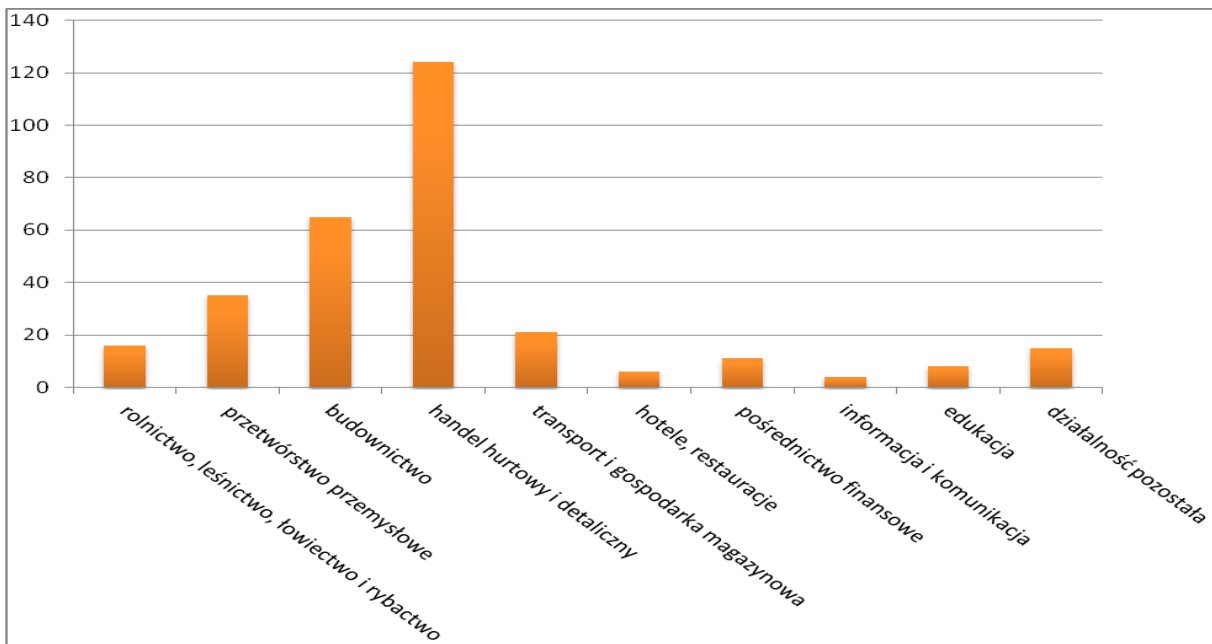
Imprezy sportowe skupiają się głównie przy klubie sportowym „Sokół” w Damasławku (rok założenia 1923), posiadającym własny stadion i boisko sportowe. Obecnie działają w nim 3 sekcje: piłka nożna, sekcja jeździecka oraz lekkoatletyczna. Jedną z większych imprez tego klubu sportowego są mistrzostwa małych koni Pony (największa tego rodzaju impreza jeździecka w Polsce). Niewielkie boiska wiejskie zlokalizowane są również w pozostałych miejscowościach np. w Dąbrowie, Mokronosach.

4.5. Działalność gospodarcza.

Na terenie gminy zarejestrowanych jest 412 podmiotów gospodarki narodowej (z numerem REGON wg danych GUS na rok 2012), z czego w sektorze publicznym 15 podmiotów, a w sektorze prywatnym 397 - z tego 336 osób fizycznych prowadzących działalność gospodarczą. Najpowszechniejszą formą działalności są przedsiębiorstwa zarejestrowane jako wielobranżowe lub produkcyjno – usługowo – handlowe bez sprecyzowanej specjalności.



Rysunek 1 Podmioty gospodarki narodowej w rejestrze regon wg wybranych sekcji



Rysunek 2 Osoby Fizyczne Prowadzące Działalność Gospodarczą wg wybranych sekcji

Źródło: GUS 2012r.

W sektorze rolniczym przeważają gospodarstwa rolne uprawowe np. pieczarkarskie, ogrodnictwa, gospodarstwa zajmujące się chowem i hodowlą. Działalność rolnicza w gminie stymuluje również rozwój usług. Są to najczęściej zajęcia wspomagające lub towarzyszące rolnictwu (m.in. naprawa, instalacja, konserwacja maszyn i urządzeń rolnych, dystrybucja paliw, handel, transport i gospodarka magazynowa zwierząt i produktów rolnych, działalność rachunkowo – księgową i ubezpieczeniową dla rolników, opieka zdrowotna i pomoc społeczna, działalność weterynaryjna, działalność związana z kulturą, rozrywką i rekreacją, etc.).

Do zakładów zatrudniających największą liczbę osób należą (wg danych Urzędu Gminy) znajdujące się w Damasławku:

- Urząd Gminy Damasławek
- Zespół Szkół Powszechnych im. Pierwszych Piastów w Damasławku
- P.P.H.U. „PAKSOL” s.j. Leszek Witczak-Małgorzata Witczak Damasławek
- PPHU Kryś-Pak Krystyna i Zdzisław Grajek sp.j. Damasławek
- Bank Spółdzielczy w Wągrowcu O/Damasławek
- Piekarnia-Cukiernia Danuta Sławomir Cholewiński Damasławek
- Spółdzielnia Kółek Rolniczych Damasławek z/s w Starężynie
- ECOR Produkt Sp. z o.o. Zakład Produkcyjny Damasławek
- Przedsiębiorstwo Zbożowo-Młynarskie DAMŁYN Sp. z o.o. Damasławek
- Zakład Handlowy s.c. Józwiakowski Damasławek
- Gospodarstwo Rolne Kołybki Dawidowicz Kazimierz, Kamiński Jan sp. j.
- Gospodarstwo Rolne Stępuchowo Sp. j.
- M.M.H. ECO-PAL Maciej Piotrowski i Wspólnicy Sp.j. Mokronosy 3
- Market „Bratek”

- Market „DINO”
- Szkoła Podstawowa Niemczyn

4.6. Bezpieczeństwo ludności i jej mienia.

Zapewnienie bezpieczeństwa ludności i jej mienia należy do obowiązków policji – Rewiru Dzielnicowych w Damasławku.

Remizy Ochotniczej Straży Pożarnej znajdują się w Damasławku, Niemczynie, Mokronosach i Międzylesiu.

Na terenie gminy Damasławek nie ma zakładów dużego i zwiększonego ryzyka.

Pogorszenie sytuacji w zakresie awarii przemysłowych obserwowane jest na terenach PKP (bocznic kolejowe, na których stoją cysterny z trującymi środkami), wynika to ze złego stanu technicznego taboru kolejowego. Z uwagi na to, że na terenie gminy Damasławek nie ma czynnych linii kolejowych (z wyjątkiem wykorzystywania do przewozów, o których mowa w pkt 5.2), poważne awarie zagrażające środowisku związane z tym rodzajem komunikacji tu nie występują. Pogorszenie odnotowuje się jednak też w transporcie drogowym, gdyż rośnie ilość wypadków z udziałem środków niebezpiecznych. Jest to wynik wzmożonego ruchu kołowego, wzrostu ilości przewożonych niebezpiecznych substancji oraz złego stanu technicznego dróg i pojazdów. Biorąc to pod uwagę, za potencjalne źródło awarii przemysłowych można uznać drogi wojewódzkie oraz stacje paliw jako miejsce wypadków drogowych i zagrożeń produktami ropopochodnymi dla gleb i wód.

W ostatnich latach na terenie gminy Damasławek nie zanotowano zdarzeń o znamionach poważnych awarii.

5. SYSTEM TRANSPORTOWY

System komunikacji, stanowiąc szkielet dla terenów zabudowanych, determinuje ich funkcjonowanie i rozwój, pełniąc rolę:

usługową – umożliwiając funkcjonowanie terenu, decyduje o jakości życia mieszkańców i wspomaga realizację celów publicznych,

rozwojową – udostępniając teren, decyduje o aktywacji terenów,

kompozycyjną – liniowym charakterem wpływa na strukturę przestrzenną i jakość krajobrazu – równoważny z przestrzennymi rozwiązaniami architektoniczno-urbanistycznymi.

Na system komunikacji gminy Damasławek składa się:

5.1. Podsystem drogowo-uliczny.

W którym:

- sieć drogowo-uliczną stanowią drogi: wojewódzka, powiatowe, gminne oraz drogi wewnętrzne,
- regionalne korytarze transportowe stanowią:
 - droga wojewódzka nr 251 relacji Kaliska – Damasławek – /Żnin – Barcin – Pakość – Inowrocław/,
 - droga powiatowa nr 1580P relacji /Głogowiniec/ – gr. gminy Damasławek – Damasławek – Dąbrowa – /Janowiec Wlkp./,

- tworząc układ krzyżowy, schodzący się w centrum Damasławka,
- lokalne powiązania transportowe realizują drogi powiatowe:
 - nr 1603P; relacji (Łekno) gr. gminy Damasławek – Kołybki – Turza,
 - nr 1604P; relacji (Wiśniewo) gr. gminy Damasławek – Smuszewo – Mokronosy,
 - nr 1606P; relacji (Łukowo) gr. gminy Damasławek – Kołybki – Niemczyn – Stępuchowo – Gruntowice,
 - nr 1691P; relacji (Mirkowice) gr. gminy Damasławek – Gruntowice – droga pow. 1580P,
 - nr 1590P; relacji Smuszewo – gr. gminy Wapno (Wapno),
 - nr 1591P, relacji Turza – Piotrkowice,
 - nr 1592P; relacji Damasławek – Piotrkowice - gr. woj. kujawsko-pomorskiego (Paryż),
 - nr 1593P; relacji Niemczyn – gr. gminy Wągrowiec (Werkowo),
 - nr 1594P; relacji droga pow. 1606P – Kozielsko,
 - nr 1595P; relacji Międzylesie – Dąbrowa.

Tabela 9 Sieć drogowo-uliczna w 2011 r.

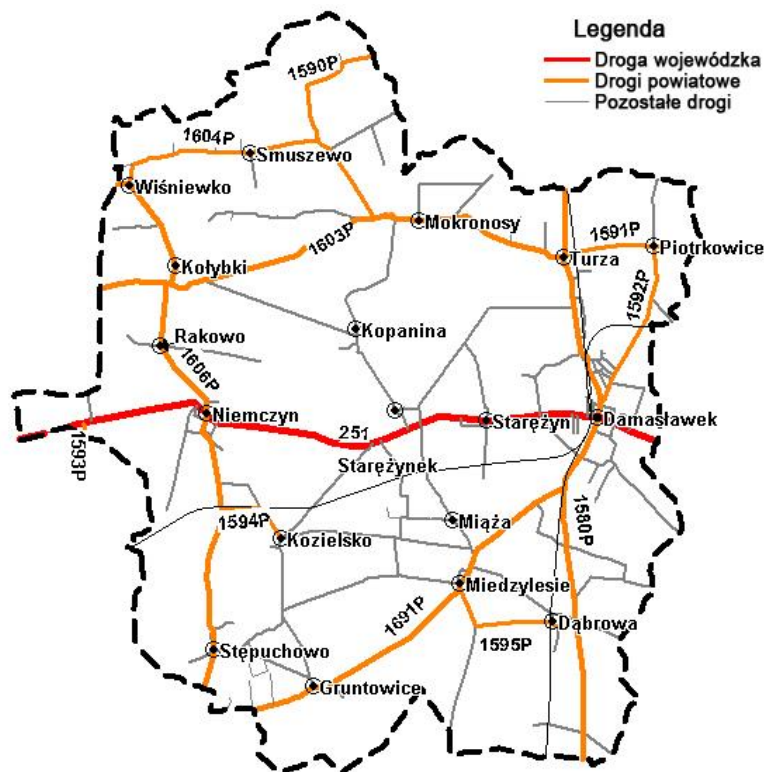
Elementy sieci drogowo-ulicznej	Długość (km)
Układ podstawowy [km] w tym:	
droga wojewódzka	11,737
drogi powiatowe, w tym	53,553
- gruntowe utwardzone	4,828
- gruntowe nieutwardzone	1,508
Układ obsługujący – drogi gminne [km] w tym:	84,470
- gruntowe utwardzone	47,431
- gruntowe nieutwardzone	19,620
Razem drogi publiczne	149,760
Obiekty – mosty, wiadukty, tunele [szt.]	b.d.

długość sieci określono na podstawie mapy topograficznej w skali 1:10000

- gęstość dróg publicznych w gminie wynosi 1,4km / km²,
- SDR (średni dobowy ruch) wyniósł 2497 pojazdów samochodowych – wg wyników generalnego pomiaru ruchu przeprowadzonego w 2010 r. na odcinku Niemczyn-Damasławek; dla porównania w 2005 r. wyniósł 2648 pojazdów samochodowych a w 1995 r. 768 pojazdów samochodowych, co w okresie 15 lat oznacza ponad 3-krotny wzrost; udział pojazdów ciężkich w ruchu stanowi 9%,
- dominująca relacja ruchowa odbywają się drogą wojewódzką nr 251 w kierunku Wągrowca,
- brak obejścia drogowego Damasławka w ciągu drogi wojewódzkiej nr 251 powoduje nakładanie się w Centrum ruchu tranzytowego-regionalnego z ruchem lokalnym i przez to wzrost zagrożenia bezpieczeństwa ruchu,
- parkowanie zasadniczo odbywa się na działkach zajmowanych przez obiekt generujący ruch; w Damasławku i w Niemczynie także w pasach drogowych,
- transport autobusowy (t.a.) – PKS zapewnia połączenia regionalne z Bydgoszczą, Piłą i Gnieznem, ponadlokalne z Wągrowcem, Janowcem Wlkp., Kcynią i Żninem oraz połączenia

gminne ze Starężynem, Starężynkiem, Niemczynem, Kozielskiem, Międzyzysiem, Dąbrową, Turzą i Piotrkowicami,

- główny przystanek t.a. jest zlokalizowany w Damasławku w ramach placu rynkowego,
- transport autobusowy dodatkowo pełni rolę zastępczą wobec braku połączenia kolejowego,



Rysunek 3 Sieć drogowo-uliczna – kategorie dróg

5.2. Podsystem szynowy.

W którym:

- element sieci kolejowej stanowią dwie jednotorowe, niezelektryfikowane regionalne linie kolejowe relacji Gniezno – Nakło nad Notecią i Wągrowiec – Inowrocław oraz bocznicę,
- elementami infrastruktury kolejowej są m.in. stacja w Damasławku przy ul. Kolejowej oraz dwa przystanki kolejowe i ładownie: w Stępuchowie i Dąbrowie,
- pasażerski transport kolejowy został zawieszony, a jego funkcję przejęła w całości komunikacja autobusowa – głównie PKS,
- towarowy transport kolejowy ogranicza się wyłącznie do sporadycznych przewozów ładunków ponadgabarytowych w relacji do lub z portu bądź stoczni w Gdyni (linia Gniezno – Nakło nad Notecią),
- linia Wągrowiec – Damasławek planowana jest do przekazania samorządowi.

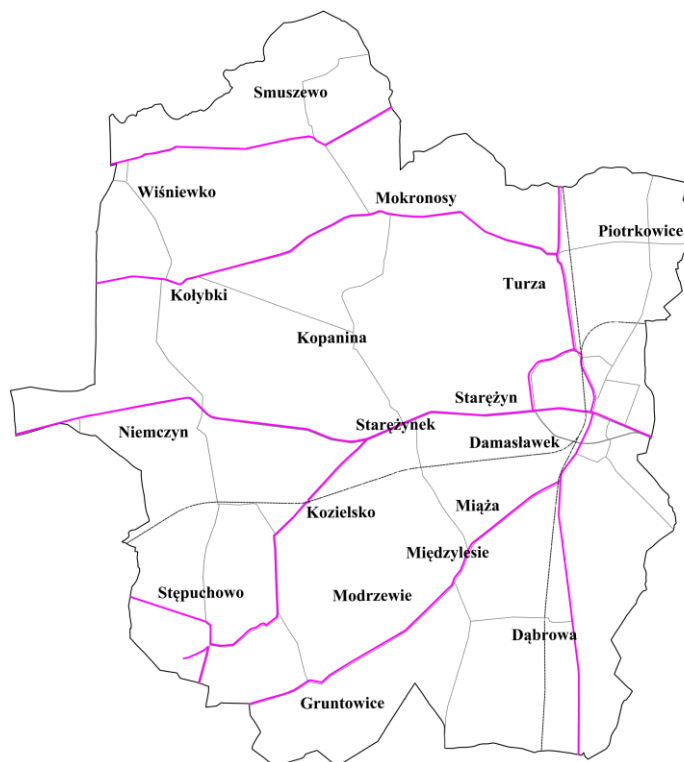


Rysunek 4 Regionalne linie kolejowe

5.3 Podsystem pieszy i rowerowy.

W którym:

- podstawowym problemem właściwego kształtowania ciągów pieszych jest ich brak lub wykorzystywanie dla potrzeb parkingowych samochodów – Damasławek, Niemczyn),
- układ pieszo-rowerowy wyróżniają 2 znakowane szlaki w ramach Łekneńsko-Wągrowieckiego odcinka Wielkopolskiej Pętli Szlaku Cysterskiego,
- infrastruktura dróg rowerowych korzysta z układu drogowo-ulicznego; brak jest wydzielonych ścieżek rowerowych i liczba urządzeń dla postoju rowerów jest niewystarczająca;



Rysunek 5 Znakowane trasy rowerowe

Uwarunkowania ograniczające:

- rozległość potrzeb,
- wzrost motoryzacji przy ograniczonych środkach finansowych na rozbudowę układu drogowo-ulicznego oraz infrastrukturę okołodrogową,
- brak obejścia drogowego Damasławka w ramach regionalnego korytarza transportowego, co powoduje obciążenie Centrum dodatkowo ruchem tranzytowym,
- niezadowalający stan techniczny sieci drogowo-ulicznej,
- wzrost zagrożeń bezpieczeństwa ruchu drogowego oraz wzrost zanieczyszczeń transportowych i emitowanego do środowiska hałasu,
- brak kultury i przestrzegania prawa o ruchu drogowym,
- preferencje dla użytkowników samochodów i ich opór przed ograniczeniami,
- brak infrastruktury sprzyjającej promowaniu ruchu rowerowego,
- traktowanie transportu publicznego i rowerowego jako substandard lub tylko jako dla młodzieży,
- niewykorzystywanie linii kolejowej dla potrzeb transportu pasażerskiego i towarowego,
- osłabienie ochrony prawnej terenów infrastruktury transportowej.

Uwarunkowania sprzyjające:

- istniejące korytarze transportowe (kołowe, szynowe),
- możliwość uzupełniania się i współpracy pomiędzy podsystemami komunikacji,
- koniunktura inwestycyjna,
- rezerwa terenowa pod obejście drogowe Damasławka w ciągu drogi wojewódzkiej nr 251,

- krótkie odległości podróży (szczególnie Damasławek, Niemczyn),
- zagrożenia dla środowiska,
- rower jako konkurencyjny środek transportu w aspekcie przejazdu i rekreacji,
- rozwój znakowanych szlaków rowerowych i pieszych.

6. INFRASTRUKTURA TECHNICZNA

6.1. Zaopatrzenie w wodę.

Mieszkańcy gminy Damasławek zaopatrywani są w wodę z ujęć centralnych poprzez sieć wodociągów wiejskich i zakładowych. Wodociągi wiejskie rozprowadzają wodę do wszystkich wsi na terenie całej gminy oraz do dwóch sąsiednich wsi poza jej granicami. Do sieci wodociągowej podłączone są wszystkie zabudowania poza 3 gospodarstwami, które są zlokalizowane w znacznej odległości od wsi.

Ujęcia wody zlokalizowane są w następujących wsiach:

- 1) Damasławek – z ujęcia tego zaopatrywane są w wodę wsie Damasławek, Turza, Starężyn i Piotrkowice;
- 2) Międzylesie – z ujęcia tego zaopatrywane są w wodę wsie Międzylesie, Dąbrowa, Miąza i Gruntowice;
- 3) Mokronosy – z ujęcia tego zaopatrywane są w wodę wsie Mokronosy i Smuszewo oraz wieś Komasin w gminie Wapno;
- 4) Kołybki – z ujęcia tego zaopatrywane są w wodę wsie Kołybki, Rakowo i Wiśniewko oraz wieś Kołybiec w gminie Wągrowiec;
- 5) Niemczyn – z ujęcia tego zaopatrywana jest w wodę wieś Niemczyn;
- 6) Kozielesko – z ujęcia tego zaopatrywane są w wodę wsie Kozielesko, Stępuchowo, Starężynek, Starężyn i Kopanina.

Ujęcia wody posiadają stacje uzdatniania wody oraz po dwie studnie: eksploatacyjną i awaryjną. Stan techniczny poszczególnych obiektów jest dobry. Ujęcia wody posiadają zatwierdzone zasoby wody, wystarczające do pokrycia potrzeb w tym zakresie dla całej gminy i dwóch wsi poza jej granicami. Wszystkie ujęcia wody będące własnością gminy, które zaopatrują mieszkańców gminy Damasławek w wodę do celów bytowych i gospodarczych, posiadają wyznaczoną strefę ochrony bezpośredniej źródeł i ujęć wody, która wynosi 8,0 – 10,0 m od krawędzi obudowy studni i jest to teren ogrodzony. Nie wyznaczono pośrednich stref ochronnych.

6.2. Odprowadzenie ścieków komunalnych.

W gminie 47% ogółu ludności korzysta z kanalizacji sanitarnej. Ścieki komunalne odprowadzane są do mechaniczno-biologicznej oczyszczalni ścieków w Damasławku, która posiada przepustowość 460m³/d. Sieć kanalizacji sanitarnej jest nowa i systematycznie rozbudowywana; w jej skład wchodzi: około 33 kilometrów sieci grawitacyjnej, około 17 kilometrów rurociągów tłocznych, 11 przepompowni ścieków sanitarnych oraz oczyszczalnia ścieków. Ścieki bytowe z pozostałych wsi nie podłączonych do systemu gminnej kanalizacji sanitarnej, odprowadzane są do szczelnych

zbiorników bezodpływowych. Aktualnie gmina nie prowadzi zorganizowanego wywozu nieczystości z poszczególnych wsi – są one wywożone indywidualnie.

6.3. Odprowadzenie wód opadowych.

We wsi Damasławek istnieje kanalizacja deszczowa w ciągu drogi wojewódzkiej i powiatowej. Wody opadowe i roztopowe odprowadzane są do cieków i rowów melioracyjnych. Kanały te posiadają na trzech z 7 wylotów osadniki podczyszczające ścieki przed wprowadzeniem do odbiornika. Na pozostałym terenie gminy wody opadowe odprowadzane są powierzchniowo do cieków i rowów melioracyjnych oraz poprzez infiltrację do gruntu.

6.4. Zaopatrzenie w gaz.

Gmina Damasławek nie posiada gazu przewodowego, mieszkańcy zaopatrywani są w gaz z butli.

6.5. Zaopatrzenie w ciepło.

Dla budownictwa wielorodzinnego oraz większych obiektów źródłem ciepła są lokalne kotłownie węglowe, natomiast pozostali odbiorcy korzystają z indywidualnych palenisk węglowych, typu piece, ogrzewanie etażowe itp.

6.6. Zaopatrzenie w energię elektryczną.

Gmina zaopatrywana jest w energię elektryczną liniami średniego napięcia 15 kV z GPZ Wągrowiec. Następnie poprzez stacje transformatorowe i linie niskiego napięcia energia doprowadzana jest do odbiorców. Istnieje również możliwość zasilania drugostronnego ze strony gminy Wapno i czasem jest wykorzystywana.

6.7. Telekomunikacja.

Centrale telefoniczne znajdują się w Damasławku i Niemczynie. Stan techniczny tych urządzeń jest dobry. Na terenie gminy istnieje również kilka stacji bazowych telefonii komórkowych, które swoim zasięgiem obsługują teren całej gminy.

7. GOSPODARKA ODPADAMI

Rada Gminy Damasławek dnia 21 grudnia 2012 r. uchwaliła uchwałą nr XXVI/194/12 „Regulamin utrzymania czystości i porządku na terenie Gminy Damasławek”

Na terenie gminy Damasławek największą grupę odpadów stanowią odpady zmieszane których ogółem w 2012 r. zebrano 937,23t z czego 83 % to odpady zebrane z gospodarstw domowych. Godnym podkreślenia jest również fakt stale rosnącej liczby gospodarstw objętych odbieraniem odpadów w 2009 r. było to 595 budynków mieszkalnych natomiast w 2012 r. już 1022 budynki.

W gminie Damasławek powstają również osady ściekowe (w wyniku procesów oczyszczania ścieków). Są to odpady wymagające oddzielnego ujęcia w systemie gospodarki odpadami z racji

powszechności ich wytwarzania, wzrastającej rokrocznie masy oraz niekorzystnych parametrów fizycznych, chemicznych i biologicznych. Suma tych odpadów od roku 2009 kiedy to wyniosła 72 t stale rosła aby w 2012 r osiągnąć poziom 80 t z czego 83% wykorzystywane zostało w rolnictwie natomiast pozostała część została czasowo zmagazynowana.

Regulamin utrzymania czystości i porządku na terenie Gminy Damasławek zobowiązał właściciele nieruchomości do selektywnego zbierania odpadów wyróżniając przy tym 14 rodzajów odpadów.

Na podstawie przetargu nieograniczonego wyłoniono odbiorcę odpadów od właściciele nieruchomości którym będzie firma REMONDIS Sanitech Poznań Spółka z o.o.

Na terenie gminy istnieją ponadto dwa nieużywane składowiska odpadów w Dąbrowie gdzie jego eksploatację wstrzymano, a teren zrekultywowano oraz w Niemczynie gdzie poddawane jest rekultywacji która zakończy się w 2015 r.

8. UWARUNKOWANIA WYNIKAJĄCE Z PLANU ZAGOSPODAROWANIA PRZESTRZENNEGO WOJEWÓDZTWA WIELKOPOLSKIEGO

Plan zagospodarowania przestrzennego województwa wielkopolskiego, uchwalony przez Sejmik Województwa Wielkopolskiego uchwałą Nr XLII/628/2001 z dnia 26 listopada 2001 r., zmieniony uchwałą Nr XLVI/690/10 Sejmiku Województwa Wielkopolskiego z dnia 26 kwietnia 2010 r., **zalicza gminę Damasławek do strefy intensywnej produkcji rolnej**, o następujących wytycznych:

- strefa obejmuje obszary charakteryzujące się wysokim wskaźnikiem jakości rolniczej przestrzeni produkcyjnej (powyżej średniej krajowej, tzn. 66,6 pkt. w skali IUNG). Celem zasadniczym gospodarki przestrzennej w tej strefie jest ochrona rolniczej przestrzeni produkcyjnej najwyższej jakości, poprzez ograniczanie wyłączenia gleb spod użytkowania rolniczego i poprawa ich jakości. Zmiany przeznaczenia gruntów rolnych najwyższej jakości powinny być prowadzone z uwzględnieniem wymogów ochrony rolniczej przestrzeni produkcyjnej. Tereny te stanowią zaplecze żywnościowe oraz bazę surowcową dla przemysłu rolno – spożywczego, którego rozwój winien być preferowany głównie w ramach tej strefy. Na terenach intensywnie użytkowanych rolniczo konieczne jest zwiększanie powierzchni zadrzewień śródpolnych i zakrzewień z użyciem gatunków rodzimych. Należy również zachować dziedzictwo kulturowe, chronić walory krajobrazu obszarów wiejskich, a także dążyć do podniesienia atrakcyjności terenów wsi.

Plan określa zasady zagospodarowania przestrzennego, które powinny być uwzględnione w Studium uwarunkowań i kierunków zagospodarowania przestrzennego gminy. W odniesieniu do gminy Damasławek są to:

- zasady kształtowania obszarów wiejskich:
 - ochrona charakterystycznych układów ruralistycznych oraz zespołów sakralnych, pałacowo – parkowych, folwarków, ochrona zabytkowych budynków mieszkalnych i gospodarczych,

- wiatraków, remiz, szkół, kuźni, młynów, gorzelnii, kapliczek oraz krzyży i innych elementów specyficznych dla architektury wiejskiej,
- rozwijanie wsi z maksymalnym poszanowaniem rolniczej przestrzeni produkcyjnej poprzez tworzenie zwartych układów zabudowy i unikanie rozpraszania zabudowy,
 - wydobywanie w układzie przestrzennym elementów kompozycji ruralistycznej: dominant przestrzennych, osi widokowych, ekspozycji, sylwet, dolin, charakterystycznych form terenowych, grup zieleni, alei, rozłogów,
 - twórcze wykorzystywanie wzorców architektury lokalnej przy formułowaniu warunków dla projektowanej zabudowy, preferowanie rodzimych materiałów budowlanych oraz tradycyjnych elementów małej architektury,
 - zabezpieczanie terenów o różnych funkcjach, wzbogacających monofunkcyjną zabudowę wiejską – usługowych, produkcyjnych, sportowych, rekreacyjnych, sakralnych, itp. ;
- zasady kształtowania otwartych przestrzeni:
 - przekształcanie monotonnego krajobrazu równin użytkowanych rolniczo poprzez wprowadzanie pasmowych i kępowych zadrzewień i zakrzewień wzdłuż cieków wodnych, rowów melioracyjnych, wododziałów, dróg, miedz i skarp,
 - ograniczenie rozproszonej zabudowy mieszkaniowej i związanej z działalnością gospodarczą,
 - zakaz wznoszenia w pobliżu jezior, rzek, kanałów, krajobrazowych punktów widokowych obiektów budowlanych naruszających walory krajobrazowe i uniemożliwiających dostęp do nich.

Zadania służące realizacji ponadlokalnych celów publicznych.

Plan województwa wielkopolskiego w zakresie zadań służących realizacji ponadlokalnych systemów infrastruktury technicznej na terenie gminy Damasławek wymienia jedynie w części dotyczącej komunikacji realizację obwodnicy dla miejscowości Damasławek w ciągu drogi wojewódzkiej nr 251 oraz w zakresie gazownictwa realizację budowa gazociągu wysokiego ciśnienia na odcinku gmina Janowiec Wielkopolski – gmina Damasławek

III. KIERUNKI ZAGOSPODAROWANIA PRZESTRZENNEGO

1. CELE POLITYKI PRZESTRZENNEJ GMINY

Studium uwarunkowań i kierunków zagospodarowania gminy, nie będąc aktem prawa miejscowego, jest dokumentem planistycznym określającym politykę przestrzenną prowadzoną przez władze gminy. Obecnie przyjęta polityka jest kontynuacją kierunku przyjętego w dotychczas obowiązującym Studium, ze szczególnym uwzględnieniem kierunku proinwestycyjnego, jednak bez szkody dla rolniczej przestrzeni produkcyjnej.

Główne cele polityki przestrzennej Studium są rozwinięciem DEKLARACJI MISJI GMINY, przyjętej w „Strategii rozwoju gminy Damasławek na lata 2008 – 2017”, opracowanej przez Urząd Gminy w 2007 r., a następnie uchwalonej przez Radę Gminy w lutym 2008 r.. Misja określa, jaki powinien być wizerunek gminy w perspektywie następnych kilkunastu lat i jakie są priorytety samorządu w działaniach na rzecz zaspokojenia potrzeb mieszkańców.

A mianowicie:

„Jesteśmy Gminą rolniczą, która rozwijając rolnictwo i jego otoczenie i jednocześnie dywersyfikując strukturę gospodarczą, pragnie zapewnić wzrost dochodów i stworzyć szanse awansu społecznego dla swoich mieszkańców. Wykorzystując posiadane zasoby pragnie również stać się atrakcyjnym miejscem dla inwestorów i odwiedzających Gminę gości.”

Bazując na zidentyfikowanych uwarunkowaniach rozwojowych gminy przyjęte cele polityki przestrzennej wytyczają główne kierunki rozwoju, a ich realizacja w wieloletniej perspektywie powinna doprowadzić do osiągnięcia pożądanego stanu rozwoju gminy, określonego w jej misji.

Główne cele polityki przestrzennej Studium w sposób bezpośredni nawiązują do priorytetów w rozwoju poszczególnych obszarów życia społeczno - gospodarczego, sformułowanych w ww. Strategii:

- **rozwój infrastruktury technicznej**
 - tworzenie niezbędnej oferty terenów inwestycyjnych, w tym mieszkaniowych i usługowych, wyposażonych w nowoczesną infrastrukturę techniczną,
 - wspieranie inwestycji proekologicznych, przede wszystkim związanych z rozbudową i unowocześnianiem infrastruktury technicznej,
 - zapewnienie odpowiedniego standardu obsługi komunikacyjnej, uzupełnionej o system ścieżek rowerowych,
- **wspieranie rozwoju gospodarczego Gminy**
 - wspieranie rozwoju przedsiębiorstw przetwórstwa rolno-spożywczego, a także innych inwestycji stanowiących źródło zamożności mieszkańców i dochodów gminy – np. Gmina Wiatrowa,
 - tworzenie oferty terenów rekreacyjnych i wspieranie rozwoju turystyki,

- zwiększanie powierzchni terenów zieleni poprzez zalesienia, zadrzewienia i zakrzewienia, m.in. terenów powyroboiskowych, oraz zwiększenie powierzchni sadów,
- **rozwój usług społecznych**
 - wspieranie przedsięwzięć wpływających na poprawę jakości życia, szczególnie w zakresie mieszkalnictwa i rozwoju usług podstawowych, w celu osiągnięcia prawidłowych standardów obsługi
 - wspieranie i inicjowanie przedsięwzięć mających na celu poprawę estetyki terenów zurbanizowanych, w tym przekształcanie terenów zaniedbanych przestrzennie.

2. KIERUNKI ZMIAN W STRUKTURZE PRZESTRZENNEJ GMINY ORAZ W PRZEZNACZENIU TERENÓW

2.1. Kierunki zmian w strukturze przestrzennej gminy.

Zakładany rozwój przestrzenny gminy jest kontynuacją kierunków przyjętych w Studium uwarunkowań i kierunków zagospodarowania przestrzennego gminy Damasławek, uchwalonym uchwałą Nr II/8/10 Rady Gminy Damasławek z dnia 6 grudnia 2010 roku.

Z uwagi na uwarunkowania środowiska, uwarunkowania społeczno – demograficzne i pełnione przez gminę funkcje, proponowane zmiany koncentrują się przede wszystkim w następujących kierunkach:

- dalszy rozwój wielofunkcyjnych obszarów wsi, ze szczególnym uwzględnieniem zmian jakościowych i możliwości wprowadzenia funkcji związanych z rekreacją i turystyką,
- właściwe wykorzystanie rolniczej przestrzeni produkcyjnej, minimalizowanie tendencji do silnego rozpraszania się zabudowy zagrodowej,
- powiększanie w miarę możliwości zasięgu terenów zieleni poprzez zalesienia, zadrzewienia i zakrzewienia śródpolne, przywodne oraz przydrożne, wiążące się we wspólny system przestrzenny.

W strukturze przestrzennej gminy wyodrębniono 3 strefy, określające przyjęte kierunki rozwoju, a jednocześnie przeznaczenie terenu. Są to:

- **I – strefa zurbanizowana** z terenami zabudowy mieszkaniowej, usługowej, techniczno – produkcyjnej, terenami komunikacji i infrastruktury technicznej,
- **II – strefa rolno – przyrodnicza** z terenami użytkowymi rolniczo, terenami komunikacji i infrastruktury technicznej,
- **III – strefa przyrodnicza** z terenami zieleni i wód, tereny komunikacji i infrastruktury technicznej.

Strefa zurbanizowana obejmuje tereny przeznaczone dla wielofunkcyjnego rozwoju wsi. Tylko w granicach stref zurbanizowanych może rozwijać się zabudowa mieszkaniowa jedno- i wielorodzinna, zabudowa zagrodowa, zabudowa letniskowa, zabudowa usługowa, w tym związana z rekreacją, turystyką i wypoczynkiem oraz zabudowa techniczno – produkcyjna jak również składowo magazynową. Zabudowa wielorodzinna z uwagi na skalę miejscowości powinna rozwijać się wyłącznie w Damasławku, jednak nie jako kontynuacja istniejącej zabudowy blokowej, a w formie

bardziej zindywidualizowanych budynków wielorodzinnych, dopasowanych skalą i gabarytami do istniejącej zabudowy centrum wsi. Dopuszcza się dla wsi Niemczyn i Damasławek zabudowę w układzie szeregowym i bliźniaczym.

Nowe inwestycje powinny być lokalizowane przede wszystkim w zasięgu terenów, na których już istnieje infrastruktura techniczna lub najłatwiej ją rozbudować.

Uzupełnienie podstawowego przeznaczenia na terenach zurbanizowanych wsi stanowią obszary służące kreowaniu wspólnych przestrzeni, tj. skwery, zieleńce, placyki, niezbędna sieć ulic dojazdowych i lokalnych.

Granice poszczególnych terenów – funkcji wzajemnych relacji przestrzennych określać powinny miejscowe plany zagospodarowania przestrzennego.

Przydatność rekreacyjną zachodniej części gminy determinuje naturalny akwen wodny – jezioro Stępuchowskie oraz niewielkie fragmenty leśne. Zwiększona ilość pary wodnej w powietrzu, gazy proste i organiczne produkowane przez zbiornik (jezioro o cechach eutroficznych) w połączeniu z fitoerozolami produkowanymi przez roślinność wodną i przywodną, przynoszą w rezultacie specyficzny mikroklimat przywodny o dużych walorach zdrowotnych. Studium zakłada przeznaczenie terenów zachodniego brzegu jeziora na cele indywidualnych działek letniskowych bądź ośrodka rekreacyjno – wypoczynkowego. Odpowiednia baza turystyczna w połączeniu z atrakcjami historycznych Pałuk oraz z przebiegającym przez obszar gminy Szlakiem Cysterskim, który przecina gminę z zachodu na wschód, daje spore możliwości uaktywnienia funkcji turystyczno - rekreacyjnej. Szlak Cysterski stanowi część szlaku europejskiego, prowadzi do siedziby Cystersów w Łądzie, następnie do Wągrowca, Łekna, Owińsk. Dalszy przebieg szlaku prowadzi na zachód do Bledzewa i Paradyża, na północ do Koronowa, Pelplina i Oliwy a na południe do Sulejowa, Wąchocka i Koprzywnicy.

W rejonie miejscowości Damasławek w jej południowej części wyznaczono również obszar zakładającym możliwość lokalizacji farmy fotowoltaicznej.

Obszary zurbanizowane, głównie Damasławka i Niemczyna, wskazane są do lokalizacji inwestycji związanych z przetwórstwem rolno – spożywczym.

Studium nie przewiduje na terenie gminy możliwości lokalizacji obiektów handlowych o powierzchni sprzedaży powyżej 2000 m².

Strefa rolno – przyrodnicza obejmuje tereny przeznaczone na cele produkcji rolniczej wraz z rozproszoną zabudową zagrodową raz zabudową związaną z obsługą produkcji w gospodarstwach rolnych ogrodniczych i leśnych. Z uwagi na ochronę gruntów rolnych o wysokich klasach gleb przed zmianą użytkowania, a także konieczność wyposażenia zabudowy w infrastrukturę techniczną, w tym kanalizację sanitarną, w strefie tej należy przeciwdziałać dalszemu rozpraszaniu się zabudowy. W ramach tej strefy mogą występować także tereny związane z obsługą produkcji w gospodarstwach rolnych, hodowlanych, ogrodniczych, itp. Możliwa jest także lokalizacja inwestycji celu publicznego. Istotnym kierunkiem rozwoju gminy jest pozyskiwanie ekologicznych źródeł energii. W strefie rolno-przyrodniczej występują odpowiednie warunki klimatyczno-przestrzenne dla lokalizacji farm wiatrowych, jednakże lokalizacja turbin możliwa jest wyłącznie w miejscach oznaczonych na planszy

kierunków. Szczegółowe wyznaczenie lokalizacji poszczególnych elektrowni wiatrowych powinno zostać określone w planach miejscowych, przy czym nie zaleca się ich lokalizowania w odległości mniejszej niż 200 m od granicy lasu i skupisk drzew o powierzchni 0,1 ha lub większej oraz w odległości mniejszej niż 200 m od brzegów zbiorników wodnych i cieków. W stosunku do terenów zurbanizowanych należy lokalizować ww. elektrownie tak, aby granica ponadnormatywnego oddziaływania akustycznego nie naruszała tych terenów, z zastrzeżeniem zawartym w punkcie 7.7. W strefie rolno – przyrodniczej wyznaczono dwa miejsca do lokalizacji potencjalnych biogazowni rolniczej. Jedno w rejonie miejscowości Wiśniewko oraz drugie w pobliżu rekultywowanego składowiska odpadów w Niemczynie. Wyznaczono też dwa obszary na potrzeby lokalizacji instalacji fotowoltaicznej na wschód od Niemczyna oraz w rejonie miejscowości Wiśniewko.

Strefa przyrodnicza obejmuje tereny otwarte lasów, łąk, pastwisk, tereny podmokłe i wody. Głównie w ramach tej strefy powinny powstawać nowe zalesienia i zadrzewienia, przy założeniu powiązania zieleni docelowo w ciągły system przestrzenny.

Zakłada się, że strefa przyrodnicza powinna być terenem wyłączonym z jakiegokolwiek zabudowy kubaturowej, za wyjątkiem inwestycji celu publicznego. Podobnie jak na strefie rolno - przyrodniczej w ramach tej strefy dopuszcza się lokalizację turbin wiatrowych wyłącznie w miejscach oznaczonych na planszy kierunków. Również jak w strefie rolno – przyrodniczej lokalizacja poszczególnych elektrowni wiatrowych powinna zostać określona w planach miejscowych, przy czym nie zaleca się ich lokalizowania w odległości mniejszej niż 200 m od granicy lasu i skupisk drzew o powierzchni 0,1 ha lub większej oraz w odległości mniejszej niż 200 m od brzegów zbiorników wodnych i cieków. W stosunku do terenów zurbanizowanych należy lokalizować ww. elektrownie tak, aby granica ponadnormatywnego oddziaływania akustycznego nie naruszała tych terenów, z zastrzeżeniem zawartym w punkcie 7.7.

2.2. Kierunki i wskaźniki dotyczące zagospodarowania i oraz użytkowania terenów.

Przyjęte w Studium kierunki zmian w zagospodarowaniu przestrzennym wiążą się z określonymi standardami urbanistycznymi, stanowiącymi miarę jakości przestrzeni otwartej i zurbanizowanej.

Studium przyjmuje następujące założenia i wskaźniki zagospodarowania terenów:

- stopniowa likwidacja substandardowych zasobów mieszkaniowych,
- osiągnięcie wskaźnika 25,0 m² powierzchni użytkowej mieszkania na osobę jako docelową wartość przeciętną dla gminy,
- minimalną wielkość działki w przypadku zabudowy mieszkaniowej jednorodzinnej wolnostojącej – 600 m²,
- minimalną wielkość działki (we wsi Niemczyn i Damasławek) w przypadku zabudowy mieszkaniowej jednorodzinnej bliźniaczej – 400 m²,

przy założeniu przeznaczenia ok. 20 % jej wielkości na powierzchnie biologicznie czynne,

- zabudowa zagrodowa zgodnie z potrzebami inwestora,
- przeciwdziałanie rozpraszaniu zabudowy mieszkaniowej jako zjawiska niekorzystnego z punktu widzenia wyposażenia terenów w infrastrukturę techniczną,

- poprawa wyposażenia terenów zurbanizowanych wsi w usługi podstawowe publiczne i komercyjne,
- dopuszczalna maksymalna wysokość zabudowy do 4 kondygnacji lub 12-15 m, z dopuszczeniem odstępstw wynikających z technologii obiektów techniczno – produkcyjnych i usługowych.

2.3. Inwestycje celu publicznego o znaczeniu lokalnym i ponadlokalnym.

Cele publiczne, o których mowa w Studium, określone zostały w art. 6 ustawy z dnia 21 sierpnia 1997 r. o gospodarce nieruchomościami (tekst jednolity Dz. U. z 2004 r. Nr 261, poz. 2603 z późn. zm.).

Studium uwzględnia **cele publiczne o znaczeniu ponadlokalnym**, wynikające z Planu Zagospodarowania Przestrzennego Województwa Wielkopolskiego, uchwalonego przez Sejmik Województwa Wielkopolskiego uchwałą Nr XLVI/690/2010 z dnia 26 kwietnia 2010 r.

Powyższy plan dla gminy Damasławek zakłada realizację obwodnicy drogowej dla miejscowości Damasławek w ciągu drogi wojewódzkiej nr 251 oraz realizację budowa gazociągu wysokiego ciśnienia na odcinku gmina Janowiec Wielkopolski –gmina Damasławek.

W zakresie realizacji inwestycji **celu publicznego o znaczeniu lokalnym** Studium zakłada, że wszystkie tego typu inwestycje mogą być zlokalizowane w granicach stref zurbanizowanych poszczególnych wsi, a w szczególnych przypadkach również w strefie rolno – przyrodniczej i przyrodniczej, pod warunkiem podjęcia działań minimalizujących ewentualne kolizje z podstawowymi funkcjami strefy.

2.4. Obszary wymagające przekształceń, rehabilitacji i rekultywacji.

Przekształceniom funkcjonalno – przestrzennym będą podlegały obszary, dla których Studium przewiduje zmianę funkcji na zgodną z polityką przestrzenną gminy. Są to tereny w granicach stref zurbanizowanych poszczególnych wsi, do tej pory rolne, nie zagospodarowane lub zagospodarowane tymczasowo.

Celem działań rehabilitacyjnych jest dostosowanie istniejących terenów zabudowy do współczesnych wymogów i potrzeb, poprawienie warunków życia oraz podniesienie atrakcyjności przestrzeni poprzez poprawę estetyki i standardu technicznego budynków i wykreowanie przestrzeni publicznych. Działania takie należy podjąć w zespołach zabudowy mieszkaniowej wielorodzinnej blokowej i folwarcznej we wsiach: Damasławek, Niemczyn, Kołybki i Stępuchowo.

Na podstawie przepisów odrębnych wydawane są decyzje administracyjne dotyczące terenów wskazanych do rekultywacji. W Studium nie wskazano tych terenów, gdyż działania wynikające z postępowań administracyjnych nie zależą od kierunków polityki przestrzennej gminy.

2.5. Tereny zamknięte.

Na obszarze gminy Damasławek występują tereny zamknięte obejmujące tereny kolejowe, wyznaczone na podstawie przepisów odrębnych.

Studium nie wyznacza stref ochronnych od terenów zamkniętych, ponieważ nie zgłoszono konieczności ich uwzględnienia.

Zgodnie z dotychczas obowiązującymi przepisami kształtowanie polityki przestrzennej dla terenów zamkniętych nie należy do zadań własnych gminy.

3. ZASADY OCHRONY ŚRODOWISKA I JEGO ZASOBÓW

3.1. Zasady ochrony zasobów środowiska

Jako jeden z priorytetowych celów polityki przestrzennej przyjęto stworzenie takich warunków gospodarowania zasobami środowiska, które zapewnią zrównoważony rozwój gminy, wyższą jakość życia mieszkańców, a także zabezpieczą walory środowiska przyrodniczego dla przyszłych pokoleń.

Zasoby geologiczne – na terenie gminy Damasławek nie stwierdza się występowania udokumentowanych złóż kopalin nie wyznaczono też terenów górniczych.

Ochrona wód powierzchniowych i podziemnych w gminie wymaga uporządkowania gospodarki wodno – ściekowej oraz innych kierunkowych działań, zgodnych z Krajowym Programem Oczyszczania Ścieków Komunalnych i „Programem ochrony środowiska gminy Damasławek”. Ograniczanie ładunków zanieczyszczeń, odprowadzanych do wód, w pierwszej kolejności powinno obejmować te zlewnie, które są wykorzystywane do zasilania infiltracyjnych ujęć komunalnych.

Zagrożeniem dla jakości wód powierzchniowych i podziemnych w gminie mogą być spływy powierzchniowe związków pochodzących ze środków ochrony roślin oraz z nawozów mineralnych. Należy przeciwdziałać negatywnym skutkom antropopresji w rejonach lokalizacji ferm hodowlanych bydła i trzody chlewnej, szczególnie w rejonie jez. Stępuchowskiego, którego wody nadają się dla rekreacji.

Wskazana jest dalsza dbałość o wszelkie formy naturalnej retencji wodnej, tj. torfowiska, obszary bagienne, niewielka retencja leśna, retencja glebowo – gruntowa, retencja dolin rzecznych, retencja niewielkich akwenów wodnych (stawy, oczka wodne). Przewiduje się renaturyzację cieków poprzez utworzenie przepławek (jazy, zastawki), których wykonanie będzie zgodne z „Programem ochrony środowiska województwa Wielkopolskiego na lata 2012 - 2015” (Poznań, 2012).

Na terenie Gminy Damasławek brak jest obszarów głównych zbiorników.

Ochrona gleb – Z uwagi na rolnicze funkcje gminy należy chronić grunty o wysokiej klasie bonitacyjnej gleb przed zmianą sposobu użytkowania, a także zapobiegać ich degradacji wynikającej z intensywnej produkcji rolniczej poprzez stosowanie „kodeksu dobrej praktyki rolniczej” oraz ograniczanie odpływu azotu do wód i gleb.

Ochrona powietrza – Istotnym zadaniem gminy jest dbałość o utrzymanie dobrej jakości powietrza atmosferycznego, gdyż z uwagi na niewielkie powierzchnie leśne, neutralizacja zanieczyszczeń atmosferycznych jest utrudniona i powolna. Do realizacji tego zadania przyczyni się m.in.:

- wprowadzenie przez zakłady produkcyjne nowych technologii spalania paliw stałych i instalowanie urządzeń zatrzymujących pyły,
- likwidacja istniejących kotłowni i indywidualnych palenisk węglowo – koksowych oraz zastępowanie ich proekologicznymi źródłami ogrzewania,

- podjęcie działań proekologicznych z zakresu polityki transportowej, np. organizacja płynnego ruchu samochodowego, popularyzacja ruchu rowerowego.

W przypadku przekroczenia standardów jakości środowiska na terenie gminy odpowiednie służby powinny podjąć działania zmierzające do zastosowania skutecznych środków technicznych, technologicznych lub organizacyjnych, zmniejszających emisję substancji do powietrza co najmniej do poziomów dopuszczalnych.

3.2. Zasady kształtowania i ochrony terenów zieleni i obszarów przyrodnych.

Zasadniczym elementem obecnego krajobrazu gminy są rozległe areale gruntów ornych, zadrzewienia przydrożne, kępy zadrzewień śródpolnych i przyrodnych oraz nieliczne kompleksy leśne. Istotne znaczenie ekologiczne w skali regionalnej mają wyspy leśne i łąkowe. W związku z tym szczególną ochroną należy objąć starodrzew występujący na terenach zieleni w zadrzewieniach przydrożnych, kępach zadrzewień śródpolnych i przyrodnych oraz na terenach prywatnych.

Wprowadzanie nowych zadrzewień powinno następować szczególnie tam, gdzie z uwagi na duże powierzchnie gruntów ornych o wysokich klasach bonitacyjnych (co faktycznie ma miejsce w gminie), niemożliwe jest wprowadzanie dodatkowych zalesień. Wprowadzanie zadrzewień należy traktować jako równorzędny z zalesieniami czynnik ochrony i użytkowania przestrzeni rolniczej (Krajowy Program Zwiększania Lesistości). Fakt ten zdaje się również potwierdzać publikacja p.t. „Regionalizacja potrzeb zadrzewieniowych w Polsce” (Zajączkowski K., 2005), która wskazuje prawie całe województwo wielkopolskie jako obszar o pilnych i najpilniejszych potrzebach zadrzewieniowych.

Zadrzewienia śródpolne, miedze, żywopłoty, pasma łąk, drobne płyty roślinności bagiennej, niewielkie śródpolne zbiorniki wodne, mokradła stanowią miejsca ostożowe dla zwierząt i roślin. Są one szansą na zachowanie bioróżnorodności gatunkowej w obrębie pól uprawnych, hamują ponadto rozprzestrzenianie się związków chemicznych wnoszonych z pól. Stanowią one bazę do procesów regeneracji roślinności na terenach pozbawionych naturalnej szaty roślinnej.

Postuluje się prowadzenie regularnej odbudowy i konserwacji rowów melioracyjnych. Udrażnianie, oczyszczanie cieków pozwoli podtrzymać, a w wielu miejscach przywrócić bogactwo flory wodnej, błotnej i zmienno wilgotnej, łąkowo – pastwiskowej. Udrożnienie przepływów zlikwiduje także wtórne zabagnianie terenów wcześniej zmeliorowanych na potrzeby rolnictwa. Renaturalizacja cieków ożywi procesy torfotwórcze w dolinach cieków, podwyższy retencję – poczynając od obniżenia dolinnych.

Zaleca się wyznaczenie stref ochronnych wokół jezior, obejmujących przede wszystkim bezpośrednią zlewnię jeziora (Stępuchowskie, Czeszewskie), gdzie powinny obowiązywać szczególne zasady zagospodarowania, m.in. priorytetowe uzbrajanie terenów przeznaczonych pod zabudowę w kanalizację sanitarną, likwidacja zbiorników bezodpływowych na nieczystości ciekłe.

3.3. Kierunki ochrony przyrody.

Gmina Damasławek nie posiada obszarów przyrodniczo cennych objętych ochroną prawną. Występują jednak drzewa zasługujące na uznanie ich za pomniki. Uchwałą Rady Gminy Damasławek

Nr XXVIII/179/09 z dnia 26 sierpnia 2009 r. w sprawie uznania drzew za pomniki przyrody, uznano za pomniki przyrody następujące drzewa:

1. Dąb szypułkowy o obwodzie pnia 415 cm i wysokości 20 m znajdujący się na działce o nr ewid. 62/8 w Kopaninie, o nazwie „Herkules”,
2. Dąb szypułkowy o obwodzie pnia 390 cm i wysokości 16 m znajdujący się na działce o nr ewidencyjnym 62/8 w Kopaninie, o nazwie „Wincenty”,
3. grupę pięciu Dębów szypułkowych o obwodach pni 237 cm, 343 cm, 220 cm, 375 cm, 213 cm i wysokości 26 m znajdujących się na działce o nr ewid. 62/8 w Kopaninie, o nazwie „Dębowa korona”,
4. Platan klonolistny o obwodzie pnia 323 cm i wysokości 18 m znajdujący się na działce o nr ewid. 367 w Damasławku, o nazwie „Piotr”,
5. Platan klonolistny o obwodzie pnia 320 cm i wysokości 16 m znajdujący się na działce o nr ewid. 367 w Damasławku, o nazwie „Paweł”,
6. Jesion wyniosły o obwodzie pnia 315 cm i wysokości 20 m znajdujący się na działce o nr ewid. 41/3 w Turzy, o nazwie „Sylwester”,
7. Lipa szerokolistna o obwodzie pnia 315 cm i wysokości 22 m znajdujący się na działce o nr ewid. 65 w Kozielsku, o nazwie „Maria”,
8. Lipa szerokolistna o obwodzie pnia 310 cm i wysokości 13 m znajdujący się na działce o nr ewid. 65 w Kozielsku, o nazwie „Ostoja Kanonika”.

Północny skraj gminy znajduje się w granicach obszaru ważnego dla ptaków w okresie gniazdowania oraz migracji „Stawy w Łukowie oraz Jezioro Czeszewskie”, co szczególnie należy uwzględnić przy wyznaczaniu w planach miejscowych ewentualnych lokalizacji elektrowni wiatrowych.

Na terenie lasów gminy Damasławek występują chronione i rzadkie gatunki roślin objętych ochroną częściową: kopytnik pospolity, konwalia majowa i rokitnik pospolity.

4. ZASADY OCHRONY DZIEDZICTWA KULTUROWEGO, ZABYTKÓW ORAZ DÓBR KULTURY WSPÓŁCZESNEJ

4.1. Zasady ochrony dziedzictwa kulturowego i zabytków.

Na terenie gminy Damasławek nie ma obszarów o znaczących uwarunkowaniach historycznych. Istotą dalszych przekształceń obszarów zurbanizowanych jest zachowanie właściwej skali zabudowy oraz pozostawienie w historycznym kształcie obiektów zabytkowych.

W gminie dominuje otwarta przestrzeń krajobrazu rolniczego. Na tle otwartej przestrzeni rolniczej architektura gospodarstw jest szczególnie widoczna, dlatego forma zabudowy nowych zagród oraz rozbudowa już istniejących nie powinna stanowić elementu dysharmonizującego, powinna nawiązywać do tradycyjnej architektury wiejskiej, do historycznego typu niskiego domu nakrytego dachem dwuspadowym.

Szczególnej ochronie muszą podlegać zachowane jeszcze zespoły dworsko – parkowe wraz z dawnymi folwarkami. Traktowane jako całość, tworzą wyróżniającą się na tle zabudowy wiejskiej historyczną przestrzeń zurbanizowaną. Wskazane jest zachowanie dawnych funkcji poszczególnych części zespołów.

Tereny zabytkowych założeń zieleni (parki, cmentarze) należy zachować w historycznych granicach, bez możliwości dokonywania podziałów na działki za wyjątkiem parku w Stępuchowie w zakresie możliwości wydzielenie odrębnej działki ewidencyjnej , w miarę możliwości zachowując całość jako jedną własność. Aleje i szpalery drzew należy konserwować odtwarzając i uzupełniając ubytki tymi samymi gatunkami drzew..

Studium zakłada aktywizację ruchu turystycznego w oparciu o lokalne elementy dziedzictwa kulturowego. Do najważniejszych elementów środowiska kulturowego gminy, które mogą mieć wpływ na rozwój turystyki i rekreacji, zaliczyć można: założenia dworsko – pałacowo – parkowe, folwarki, kościoły i cmentarze różnych wyznań, stanowiska archeologiczne. Poza granicami gminy Damasławek, w powiecie wągrowieckim, znajduje się wągrowiecki rejon kulturotwórczy o znaczeniu ponadlokalnym. Jest on również związany z działalnością zakonu Cystersów i może mieć znaczenie dla generowania ruchu turystycznego na obszarze gminy Damasławek.

Obiekty wpisane do rejestru zabytków objęte są ochroną prawną z mocy ustawy z dnia 23 lipca 2003 r. o ochronie zabytków i opiece nad zabytkami (Dz. U. z 2003 r., Nr 162, poz. 1568 z późn. zm.), w związku z tym wszelkie prace remontowe, zmiany funkcji i przeznaczenia tych obiektów wymagają uzgodnienia z Wojewódzkim Konserwatorem Zabytków. Zasady ochrony obiektów historycznych objętych ochroną konserwatorską, ujętych w gminnej ewidencji obiektów zabytkowych, a nie wpisanych do rejestru zabytków, powinny zostać określone w miejscowych planach zagospodarowania przestrzennego.

W związku z istotną potencjalną zmianą krajobrazu wynikającą z ewentualnej lokalizacji elektrowni wiatrowych, inwestycje te powinny być poprzedzone wykonaniem specjalistycznego studium krajobrazowo – widokowego, w którym przedstawiony zostanie wpływ planowanych obiektów na otaczający krajobraz. Celem opracowania powinna być analiza skutków zmian krajobrazowych dla powiązań widokowych, panoram miejscowości lub ekspozycji poszczególnych obiektów objętych ochroną konserwatorską. Istotne są też zagadnienia potencjalnej realizacji i późniejszej eksploatacji ww. elektrowni w relacji z ewentualnie sąsiadującymi obiektami zabytkowymi.

4.2. Zasady ochrony zabytków archeologicznych.

Na terenie stanowisk archeologicznych występujących we wsi Smuszewo, wpisanych do rejestru zabytków i objętych ścisłą ochroną konserwatorską, zakazuje się prowadzenia wszelkich robót budowlanych, a prace porządkowe prowadzone w ich obrębie wymagają uzgodnienia z WWKZ.

Dla ochrony archeologicznego dziedzictwa kulturowego w Studium ustala się archeologiczne strefy ochrony konserwatorskiej, w których przedmiotem ochrony są zewidencjonowane stanowiska archeologiczne. W obszarze stref inwestycje związane z zagospodarowaniem i zabudową terenu, wymagające prac ziemnych, powinny być uzgadniane z Wydziałem Archeologicznym Wojewódzkiego Urzędu Ochrony Zabytków w Poznaniu, zgodnie z przepisami odrębnymi. Dotyczy to w szczególności

prac związanych z potencjalną lokalizacją elektrowni wiatrowych. Wymienione w pkt. 4.1. studium krajobrazowo – widokowe powinno odnosić się również do archeologicznego dziedzictwa kulturowego.

W przypadku inwestycji związanych z szerokopłaszczyznowymi pracami ziemnymi, np. przy budowie dróg, niezbędne jest przeprowadzenie rozpoznawczych badań powierzchniowo – sondażowych prowadzonych w uzgodnieniu z Wojewódzkim Urzędem Ochrony Zabytków w Poznaniu, a następnie ratowniczych badań wykopaliskowych wyprzedzających inwestycje na wytypowanych stanowiskach archeologicznych.

4.3. Dobra kultury współczesnej.

Gmina Damasławek nie posiada na swoim terenie dóbr kultury współczesnej zasługujących na ochronę.

5. KIERUNKI I ZASADY KSZTAŁTOWANIA ROLNICZEJ I LEŚNEJ PRZESTRZENI PRODUKCYJNEJ

5.1. Kierunki i zasady przekształceń rolniczej przestrzeni produkcyjnej.

W obszarze rolniczej przestrzeni produkcyjnej gminy Damasławek wyodrębniają się:

- najlepsze tereny predysponowane do intensywnej produkcji rolnej, o najlepszych kompleksach glebowych, w skład których wchodzi czarne ziemie i brunatne właściwe; obejmują sołectwa: Damasławek, Dąbrowa, Mokronosy, Miedzylesie, Kopanina, Starężyn, Starężynek, Miąza, Piotrkowice,
- tereny o nieco słabszych kompleksach glebowych, występujących w mniejszych obszarach; są to sołectwa: Smuszewo, Turza, Rakowo, Niemczyn, Kozielsko,
- sołectwa o największej powierzchni użytków zielonych, o dość dużych możliwościach rozwojowych chowu bydła – Kopanina, Kołybki, Smuszewo, Stępuchowo, Turza,
- sołectwo Stępuchowo wraz z jeziorem Stępuchowskim i największym kompleksem leśnym w granicach gminy, predysponowany do rozwoju agroturystyki.

W rozwoju kierunkowym nadal podstawową funkcją gminy powinno pozostać rolnictwo ze względu na bardzo wysoki wskaźnik jakości rolniczej przestrzeni produkcyjnej, a zwłaszcza jakości gruntów ornych i wysokość ich udziału w strukturze użytków.

W celu utrzymania wysokiej produktywności rolnej należy przede wszystkim:

- chronić grunty o wysokiej klasie bonitacyjnej gleb przed zmianą sposobu użytkowania, zapobiegać ich degradacji i dewastacji,
- stosować właściwe zabiegi agrotechniczne, m. in. z budową deszczowni i nasadzeniami zieleni śródpolnej, zapobiegającej wysuszeniu wierzchnich warstw gruntów,
- regulować odpływ wód powierzchniowych poprzez stosowanie melioracji odwadniająco – nawadniającej,
- zachować torfowiska i oczka wodne jako naturalne zbiorniki wodne,

- chronić i dążyć do powiększania areалу użytków zielonych, stanowiących swoisty system pochłaniania wód opadowych, utrzymujący odpowiedni poziom wód gruntowych.

Powinna dalej następować tendencja powiększania powierzchni gospodarstw rolnych, a także proces scalania gruntów powodujący obniżenie kosztów produkcji. Przy dużej obsadzie trzody chlewnej konieczne jest dalsze wdrażanie postępu biologicznego i doradztwa rolniczego w celu najkorzystniejszego zagospodarowania gnojowicy.

Mimo dobrej bazy produkcyjnej w gminie brak obecnie integracji rolnictwa z przetwórstwem rolno – spożywczym. Jest to największy potencjał gospodarczy gminy. Rozwój tej gałęzi gospodarki może spowodować dalszą intensyfikację produkcji rolnej, w tym także warzywnictwa i zielarstwa.

Intensywna produkcja rolnicza może być powodem negatywnych zmian w środowisku. Przeciwdziałanie tym zmianom wiąże się z postępowaniem technicznym, ze zmianą dotychczasowej technologii produkcji w odniesieniu do emitowanych zanieczyszczeń, lecz przede wszystkim wymusza podniesienie stanu świadomości lokalnego społeczeństwa na rzecz poprawy jakości środowiska. Proces zmierzający do likwidacji zagrożeń środowiskowych powinien skłaniać rolników do stosowania zwykłej dobrej praktyki rolniczej i Kodeksu Dobrej Praktyki Rolniczej – zasad zawierających zbiór przyjaznych środowisku praktyk rolniczych. Jedynie poprawa świadomości ekologicznej mieszkańców – w większości rolników zagwarantuje, że praca na roli przynosić pożądaną korzyść ekonomiczną, nie spowoduje jednocześnie szkód w przyrodzie lub że jej negatywne oddziaływanie na środowisko przyrodnicze będzie możliwie najmniejsze. Zalecane działania kodeksowe, które są jednocześnie przepisami prawa unijnego, stanowią podstawę do ubiegania się o wypłaty z funduszy unijnych.

5.2. Kierunki i zasady kształtowania przestrzeni leśnej.

Należy dążyć do zwiększenia lesistości gminy, przeznaczając na cele dolesień nieużytki i najsłabsze gleby pochodzenia nieorganicznego. Postuluje się przeznaczyć do zalesień strefy wododziałów, zwłaszcza jeśli w obrębie pasm wododziałowych znajdują się odłogujące pola porośnięte formacjami trawiastymi.

Nowe tereny dolesień powinny wiązać się we wspólny system przestrzenny z wprowadzanymi zadrzewieniami i zakrzewieniami śródpolnymi i przydrożnymi. Sadzenie lasów należy traktować jako główny kierunek rekultywacji terenów powyrobiskowych, ponieważ przy znikomej powierzchni lasów istniejących nawet niewielkie enklawy leśne są niezwykle cenne, zwłaszcza z punktu widzenia funkcji ekologicznej.

Na granicy polno – leśnej proponuje się pozostawianie szerszych nie oranych pasów, które traktowane są jako strefa ekotonowa (przejściowa) przyleśna, która jest szczególnie ważna dla różnych organizmów żywych m.in. ptaków.

6. KIERUNKI ROZWOJU SYSTEMÓW KOMUNIKACJI

System komunikacji, zgodnie z zasadą zrównoważonego rozwoju, powinien współtworzyć przestrzeń ze swoim otoczeniem przez korzystanie ze stanu istniejącego w sposób umożliwiający ciągłość ich

użytkowania i zachowania dla przyszłych pokoleń oraz dążyć do równoprawności użytkowników ruchu (samochodów, transportu zbiorowego, ruchu rowerowego i pieszego), łagodząc konflikty i chroniąc interesy słabszego uczestnika ruchu; w równowadze powinny pozostawać funkcja ruchu i parkowania.

W zakresie kształtowania systemu komunikacji gminy Damasławek rekomenduje się:

- współdziałanie w studiach transportowych,
Systemy komunikacyjne z racji swojej liniowości są systemami otwartymi, w związku z czym wskazana jest współpraca na różnych etapach planistycznych i projektowych w obszarze województwa, powiatu (ów) i gmin, nie tylko w zakresie zaspokajania już występujących potrzeb, ale i tworzenia nowych projektów stymulujących związki gospodarcze, kulturowe, itp.
- monitoring w zakresie obciążeń sieci drogowej ruchem,
Prowadzone co 5 lat pomiary ruchu na drogach krajowych i części dróg wojewódzkich dają dobry pogląd i podstawę do weryfikacji prognoz dotyczących krajowej sieci podstawowej – nie są one jednak wystarczające do określenia powiązań regionalnych. Należałoby więc rozważyć możliwość realizowania pomiarów ruchu na wszystkich drogach wojewódzkich oraz ważniejszych drogach powiatowych. W tym celu powinna być opracowana koncepcja rozmieszczenia punktów pomiarowych i przeprowadzona wstępna analiza kosztów, tak by wyniki dały reprezentatywne wartości i były przydatne w dalszych pracach.
- preferencyjne popieranie publicznych środków transportu i wspieranie go przedsięwzięciami w zakresie rozwijania warunków dla ruchu pieszego i rowerowego,

Dla systemu komunikacji gminy Damasławek przyjmuje się w ramach poszczególnych podsystemów działania zmierzające do właściwego ich ukształtowania.

6.1. Podsystem drogowo-uliczny:

- preferencja dla przedsięwzięć małych, ale możliwie szybkich do realizacji lub przynoszących możliwie szybko poprawę,
- podstawowy układ komunikacyjny Gminy stanowią drogi klasy G (główna), Z (zbiorcza), L (lokalna) – droga wojewódzka, drogi powiatowe² oraz ważniejsze drogi gminne; przebiegi definiowane rysunkiem, charakterystyka i opis w tabeli,
- nowe elementy układu podstawowego wymagające budowy to:
 - przebudowa skrzyżowania ulic Wągrowieckiej – Żnińskiej – Janowieckiej – Kcyńskiej w Damasławku,
 - obejście drogowe Damasławka w ciągu drogi wojewódzkiej nr 251,
 - obejście drogowe Damasławka w ciągu drogi powiatowej nr 1580P,
- pasy drogowe dróg klasy G i Z przechodzących przez miejscowości powinny być wyposażone w chodniki oraz w zatoki autobusowe,

² Zakłada się, że sieć dróg powiatowych oprócz pełnienia podstawowej funkcji powiązania siedzib powiatu i ośrodków gminnych, powinna zapewnić spójny system połączeń między drogami wojewódzkimi i gminnymi.

- możliwa lokalizacja infrastruktury okołodrogowej przy układach podstawowych – stacji paliw, obiektów obsługi technicznej itp.,
- geometria skrzyżowania dróg i ulic klasy G i Z powinna być dostosowana do prognozowanego ruchu, o ile pozwalają na to warunki terenowe,

Tabela 10 Podstawowy układ drogowo-uliczny

Nr drogi	Klasa techniczna	Opis
251*	główna -G	Kaliska-Damaśławek (obejście drogowo Damaśławka) - /Żnin-Barcin-Pakość-Inowrocław/
1580P*	zbiorcza -Z	/Głogowiniec/ - gr. gminy Damaśławek - Damaśławek (obejście drogowo Damaśławka) - Dąbrowa - /Janowiec Wlkp./
1603P	zbiorcza -Z	(Łekno) gr. gminy Damaśławek - Kołybki – Turza
1604P	lokalna - L	(Wiśniewo) gr. gminy Damaśławek - Smuszewo – Mokronosy
1606P	zbiorcza - Z	gr. gminy Damaśławek - Kołybki - Niemczyn - Stępuchowo – Gruntowice
1691P	zbiorcza - Z	(Mirkowice) gr. gminy Damaśławek - Gruntowice - droga pow. 1580P
1590P	lokalna - L	Smuszewo - gr. gminy Wapno (Wapno)
1591P	lokalna - L	Turza – Piotrkowice
1592P	lokalna - L	Damaśławek - Piotrkowice - gr. woj. kujawsko-pomorskiego (Paryż)
1593P	lokalna - L	Niemczyn - gr. gminy Wągrowiec (Werkowo)
1594P	lokalna - L	droga pow. 1606P – Kozielsko
1595P	lokalna - L	Międzyzlesie – Dąbrowa
-	lokalna - L	ważniejsze drogi gminne, pokazane na rysunku

* - dla odcinków zastąpionych obejściem drogowym Damaśławka rekomenduje się klasę L;

- uzupełniający układ komunikacyjny stanowią drogi gminne i wewnętrzne; przebiegi nie definiowane rysunkiem; ich sieć powinny określać odrębne opracowania,
- elementy układu uzupełniającego nie powinny umożliwiać przejazdów tranzytowych z pominięciem sieci podstawowej,
- gruntowe nawierzchnie dróg należy co najmniej utwardzić dla zapewnienia przejezdności przez cały rok,
- dla dróg wewnętrznych zaleca się stosowanie parametrów jak dla dróg publicznych klasy technicznej D – dojazdowej,
- komunikacja publiczna (autobusowa) stanowi uzupełnienie powiązań drogowych; realizowana będzie przez komunikację regionalną i lokalną,
- przekształcenia i dalszy rozwój komunikacji autobusowej powinien opierać się o:
 - poprawę warunków podróżowania,
 - dostosowanie tras komunikacji do lokalizacji zespołów mieszkaniowych,
 - integrację z podsystemem rowerowym,
- miejsca postojowe dla samochodów powinny być lokalizowane i urządzone na działce obiektu generującego potrzeby parkowania pojazdów, zgodnie z podanymi niżej wymaganiami:

Tabela 11 Liczba miejsc postojowych w zależności od funkcji terenu

	Jednostka odniesienia	Strefa I	Strefa II
tereny zabudowy mieszkaniowej jednorodzinnej	1 dom	2	-
tereny zabudowy mieszkaniowej wielorodzinnej	1 mieszkanie	1 - 1,5	-
teren zabudowy zagrodowej	1 dom	2	
teren zabudowy letniskowej	1 dom	2	
teren zabudowy usługowej	100 m ² pow. użytkowej lub 10 zatrudnionych	1,5 - 3	-
teren usług sportu i rekreacji	10 korzystających jednocześnie	1	-
teren obiektów produkcyjnych	100 m ² pow. użytkowej lub 10 zatrudnionych	1,5 - 3	-
tereny obsługi produkcji w gospodarstwach rolnych, hodowlanych, ogrodniczych, leśnych	100 m ² pow. użytkowej lub 10 zatrudnionych	-	1,5 - 3
teren ogrodów działkowych	10 ogrodów	2 - 3	

- dopuszcza się parkowanie samochodów osobowych na ulicach układu obsługującego; parkowanie na chodnikach należy stopniowo ograniczać wyłącznie do miejsc wyznaczonych; zaleca się trwałe oddzielenie powierzchni przeznaczonych dla pojazdów od pieszych,
- parkowanie samochodów ciężarowych i autobusów powinno odbywać się w strefach zewnętrznych jednostek urbanistycznych; wskazanie takich miejsc należy określić odrębnym opracowaniem,

Realizacja zadań związanych z rozwojem sieci drogowo-ulicznej może napotkać wiele problemów, zarówno finansowych, jak i przekształceń w istniejącym zagospodarowaniu – wyburzenia, zmiany funkcji niektórych ulic, itp. Dlatego konieczne jest prowadzenie wśród mieszkańców działań propagujących i tłumaczących potrzebę zmian.

6.2. Podsystem szynowy:

- uznanie lokalnego transportu kolejowego jako atrakcyjnej alternatywy dla ruchu kołowego,
- restytucja lokalnego połączenia kolejowego na odcinku Wągrowiec-Damastówek,
- wprowadzenie do obsługi ruchu pasażerskiego lekkiego taboru kolejowego,
- bocznice kolejowe jako elementy związane z obsługą przyległych terenów; uzasadnienie ich utrzymania, ewentualnej likwidacji lub budowy, winno wynikać z zamierzeń zarządcy związanych z ich wykorzystaniem.

6.3. Podsystem pieszy i rowerowy:

- każde komunikacyjne opracowanie projektowe powinno ustosunkowywać się do sposobu rozwiązania ruchu pieszego i rowerowego (wraz z ich infrastrukturą) z uwzględnieniem segregacji ruchu rowerowego od pieszego,

- przy przebudowie, rozbudowie lub budowie układów drogowo-ulicznych należy minimalizować potencjalne kolizje w miejscach styku ruchu pieszego i rowerowego z innymi użytkownikami dróg,
- priorytet dla ruchu pieszego i rowerowego realizowany przez zakładanie wysepek, pasów dla pieszych i rowerzystów, przejść z wzbudzaną lub ostrzegawczą sygnalizacją świetlną w celu zwiększenia bezpieczeństwa i komfortu ruchu,
- oznakowanie i podział dróg rowerowych stosownie do pełnionych funkcji :
 - drogi rowerowe rekreacyjne, w powiązaniu z Łekneńsko-Wągrowieckim odcinkiem Wielkopolskiej Pętli Szlaku Cysterskiego,
 - drogi rowerowe zapewniające obsługę gminy; ścieżki rowerowe w Damasławku i Niemczynie, trasy rowerowe uzupełniające wzajemną komunikację miejscowości gminnych;
 wybrane przebiegi definiowane rysunkiem.

6.4. Klimat akustyczny.

Dla prawidłowego kształtowania klimatu akustycznego w odniesieniu do terenów zabudowy mieszkaniowej i innej wymagającej komfortu akustycznego w środowisku, należy podjąć działania zmierzające do:

- zachowania bezpiecznej odległości linii zabudowy od źródeł hałasu,
- odsunięcia tych terenów poza zasięg ponadnormatywnego oddziaływania hałasu, a w miejscach, gdzie nie jest to możliwe - stosowanie środków technicznych, technologicznych lub organizacyjnych ograniczających emisję hałasu, co najmniej do poziomów dopuszczalnych (np. nasyp ziemny, sztuczny ekran),
- przekształcania zabudowy rozmieszczonej wzdłuż dokuczliwych źródeł hałasu w zabudowę usługową – nie posiadającą wymagań akustycznych bądź spełniającą wymagania akustyki budowlanej,
- stosowania zasad akustyki urbanistycznej i architektonicznej, które polegają m.in. na:
 - kształtowaniu wnętrza urbanistycznego lub bryły budynku w taki sposób, aby dokuczliwy hałas komunikacyjny nie docierał do wnętrza struktury zabudowanej,
 - projektowaniu rozkładów pomieszczeń w budynkach uwzględniając najkorzystniejsze ich położenie w stosunku do źródeł hałasu,
 - stosowaniu na elewacjach budynków rozwiązań architektonicznych o charakterze rozpraszającym,
- ograniczania ruchu i parkowania pojazdów ciężkich na terenach zabudowy mieszkaniowej i innej wymagającej komfortu akustycznego, poprzez odpowiednie zakazy ruchu i organizowanie wydzielonych parkingów,
- stosowania nowoczesnych technologii przy modernizacji linii kolejowej, w tym szyn bezстыkowych, szlifowania szyn, dylatacji podtorza oraz nowoczesnego taboru kolejowego,
- wprowadzanie przegród z zieleni dźwiękoizolacyjnej, spełniających głównie rolę barier o charakterze psychoakustycznym, w tym: szerokie stosowanie żywopłotów wzdłuż tras

komunikacyjnych w miejscowościach z uwagi na fakt, że żywopłoty charakteryzują się wysokim pochłanianiem substancji szkodliwych z powietrza, skutecznie zatrzymują hałas i osłabiają siłę wiatru powodującego erozję gleby.

7. KIERUNKI ROZWOJU SYSTEMÓW INFRASTRUKTURY TECHNICZNEJ

Kompleksowe wyposażenie gminy w infrastrukturę techniczną jest podstawowym uwarunkowaniem jej rozwoju. Określenie głównych kierunków rozwoju infrastruktury technicznej ma na celu wskazanie powiązań kierunków rozwoju przestrzennego gminy z rozbudową sieci infrastruktury technicznej.

Na terenie całej gminy dopuszcza się lokalizację urządzeń i obiektów infrastruktury technicznej związanych z obsługą zabudowy oraz innych, których konieczność realizacji określa niniejszy rozdział. Infrastruktura techniczna i komunalna pełni rolę usługową wobec innych obszarów kształtowania zrównoważonego rozwoju gminy. Przyjmuje się więc, iż jej rozwój będzie polegał na:

- działaniach poprawiających jakość dostarczanych usług w systemach już istniejących poprzez ich modernizację i przebudowę, poprawie niezawodności i standardu realizowanych usług, zmniejszeniu zagrożenia dla środowiska, energooszczędności, poprawie efektywności ekonomicznej i organizacyjnej działania systemów,
- rozbudowie systemów poprzez obejmowanie obsługą obszarów dotychczas nie uzbrojonych a leżących wewnątrz granic zasięgu systemu, a także obszarów na zewnątrz tych granic, niezależnie czy są to obszary już zainwestowane czy przewidywane do zainwestowania.

7.1. Sieć wodociągowa.

Głównym kierunkiem rozwoju sieci wodociągowej powinno być zapewnienie bezawaryjnego funkcjonowania sieci oraz podnoszenia jakości wody dostarczanej do odbiorców.

Dla zrealizowania ww. celów należy modernizować wszystkie sześć ujęć wody, wyposażając je w nowocześniejsze urządzenia do uzdatniania wody. Równocześnie dla zapewnienia bezawaryjnego funkcjonowania ujęć należy dążyć do połączenia wszystkich ujęć wody w pierścienie:

- pierścień nr 1, w którym zostaną połączone siecią wodociągową wsie: Damasławek, Starężyn, Starężynek, Niemczyn, Rakowo, Kołybki, Mokronosy, Smuszewo i Turza,
- pierścień nr 2, w którym zostaną połączone siecią wodociągową wsie: Damasławek, Międzyzlesie, Gruntowice, Stępuchowo, Kozielsko, Niemczyn, Starężynek i Starężyn.

7.2. Odprowadzenie ścieków komunalnych.

W związku z tym, iż oczyszczalnia ścieków w Damasławku została przebudowana w 2010 r. posiada rezerwę przepustowości. Pilnym zadaniem rozbudowa sieci kanalizacji sanitarnej której zasięg powinien zostać poszerzany na podstawie programu rozwoju kanalizacji sanitarnej, w którym należy wytypować kolejne wsie, które zostaną objęte tym systemem.

System kanalizacji sanitarnej powinien opierać się wyłącznie o istniejącą oczyszczalnię ścieków sanitarnych. Dla bardziej rozproszonej zabudowy i pojedynczych siedlisk, znacznie

oddalonych od zwartej zabudowy, przewiduje się oczyszczanie ścieków bytowych w przydomowych oczyszczalniach ścieków lub gromadzenie ich w szczelnych zbiornikach bezodpływowych.

7.3. Odprowadzenie wód opadowych.

W związku z tym, iż tylko w Damasławku istnieje kanalizacja deszczowa tylko w niektórych ulicach, przewiduje się jej systematyczną rozbudowę, szczególnie w miejscowościach o zwartej zabudowie. Kanały odprowadzające wody opadowe i roztopowe posiadają na wylotach tylko 3 z 7 planowanych osadników i separatorów podczyszczających ścieki przed wprowadzeniem do odbiornika. Pozostałe wyloty kanalizacji deszczowej w miarę możliwości finansowych winny być systematycznie wyposażane w osadniki i separatory, celem podczyszczenia wód opadowych przed wprowadzeniem do odbiornika. Na pozostałym terenie gminy wody opadowe odprowadzane są powierzchniowo do cieków i rowów melioracyjnych oraz poprzez infiltrację do gruntu.

7.4. Zaopatrzenie w gaz.

Istnieje możliwość doprowadzenia gazu ziemnego od gazociągu wysokiego ciśnienia dla Wągrowca, jest to odgałęzienie od gazociągu wysokiego ciśnienia Ø 400 Poznań - Piła - Szczecin. Podstawą powyższej inwestycji winien być opracowany program gazyfikacji gminy. Parametry gazociągu przesyłowego powinny uwzględniać potrzeby gmin sąsiednich, w celu podłączenia jak największej ilości odbiorców.

7.5. Zaopatrzenie w ciepło.

Przyjmuje się dotychczasowy system zaopatrzenia w ciepło dla obiektów o większym zapotrzebowaniu na energię cieplną z kotłowni lokalnych, natomiast pozostali odbiorcy z indywidualnych źródeł ciepła. Należy dążyć do zastąpienia węgla innymi czynnikami grzewczymi, jak energia elektryczna, gaz ziemny (po doprowadzeniu gazociągu do gminy) lub innego ekologicznego nośnika energii - co przyczyni się do znacznego ograniczenia emisji zanieczyszczeń do atmosfery.

Jednym z kierunków polityki energetycznej i ekologicznej gminy jest ciągle zmniejszanie zużycia energii pierwotnej dla celów komunalnych i mieszkaniowych oraz zastępowanie jej energią odpadową i odnawialną, w szczególności wykorzystywanie:

- zasobów biogazu,
- odpadów komunalnych do celów energetycznych,
- energii wód geotermalnych,
- energii promieniowania słonecznego,
- biomasy do ogrzewania budynków,
- ciepła niskopotencjalnego odpadowego i ze środowiska za pomocą pomp ciepła.

7.6. Zaopatrzenie w energię elektryczną.

Przewiduje się modernizację linii średniego napięcia oraz stacji transformatorowo-rozdzielczych. Inwestycje te pozwolą na dostateczną poprawę zaopatrzenia w energię elektryczną,

zarówno terenu gminy jak również wsi Damasławek. Na terenach zurbanizowanych należy dążyć do kablowania napowietrznych linii elektroenergetycznych.

W związku z koniecznością odbioru produkowanej przez turbiny wiatrowe energii przewiduje się możliwość lokalizowania niezbędnych GPZ-ów z liniami elektroenergetycznymi WN. Linie te przez tereny leśne i zurbanizowane powinny przebiegać jako kablowe, a przez pozostałe tereny jako napowietrzne z zachowaniem pasów technologicznych wymaganych obowiązującym prawem.

Preferuje się również pozyskiwanie energii z innych odnawialnych źródeł energii, jak elektrownie fotowoltaiczne czy biogazownie.

7.7. Odnawialne źródła energii.

W związku z tym, iż na terenie gminy Damasławek występują sprzyjające czynniki atmosferyczne dla pozyskiwania energii elektrycznej z siły wiatru, przewiduje się lokalizację turbin wiatrowych, w szczególności na terenach rolnych. W każdym przypadku na etapie realizacji, w zależności od rodzaju montowanych urządzeń, należy zachować takie odległości od istniejących i planowanych terenów zabudowy objętych ochroną akustyczną, aby zostały dotrzymane akustyczne standardy jakości środowiska określone w rozporządzeniu Ministra Środowiska w sprawie dopuszczalnych poziomów hałasu w środowisku. Lokalizacja turbin wiatrowych możliwa jest wyłącznie w taki sposób aby ponadnormatywne oddziaływanie nie wykraczało poza granice określone na rysunku studium.

Ponadto projekt Studium ze względu na wielokrotnie podkreślany rolniczy charakter gminy zakłada możliwość lokalizacji dwóch biogazowni rolniczych jednej w rejonie miejscowości Wiśniewko oraz druga w pobliżu rekultywowanego składowiska odpadów w Niemczynie. W obu przypadkach zlokalizowane są w odległości około 1 km od najbliższych zabudowań.

Ze względu na zainteresowanie potencjalnego inwestora dopuszczono również możliwość lokalizacji instalacji fotowoltaicznej na zachód od miejscowości Niemczyn oraz w rejonie miejscowości Wiśniewko i Damasławka.

7.8. Telekomunikacja.

Rozwój telekomunikacji stacjonarnej odbywać się będzie na bazie istniejących automatycznych central telefonicznych w Damasławku i Niemczynie. Są to urządzenia pozwalające na pokrycie wzrastającego zapotrzebowania. Niezbędna będzie rozbudowa sieci telefonicznej na terenie gminy.

W rozwoju systemu komunikacji i przesyłu danych niezbędne jest osiągnięcie europejskich standardów gęstości abonentów telefonicznych i internetowych, poprawa niezawodności, jakości i prędkości transmisji oraz ograniczenie niekorzystnego oddziaływania na krajobraz obiektów telefonii komórkowej (wież i masztów antenowych), przy równoczesnym niedopuszczeniu do spowolnienia procesów rozwojowych sieci poszczególnych operatorów. Określa się następujące kierunki rozwoju:

- kontynuowanie dotychczasowych intensywnych działań operatorów sieci, polegających na dynamicznej rozbudowie i modernizacji systemów telekomunikacyjnych,
- wspieranie realizacji nowoczesnych sieci telekomunikacyjnych,

- wspieranie rozwoju infrastruktury społeczeństwa informacyjnego, a także wyrównanie dysproporcji w zakresie dostępu i wykorzystania Internetu oraz innych technik informatycznych,
- zapewnienie dostępu do Internetu w miejscach publicznych m.in. biblioteki, domy i centra kultury,
- bardziej efektywne, wspólne wykorzystywanie przez różnych operatorów już wzniesionych konstrukcji i istniejących wysokich budowli (zredukowanie tym samym do niezbędnego minimum liczby nowo wznoszonych konstrukcji).

Telefonizacja i zapewnienie innych usług telekomunikacyjnych powinno odbywać się zgodnie z uwarunkowaniami rynkowymi. Należy sprzyjać konkurencji na rynku usług telekomunikacyjnych. W ostatnich latach prowadzone są liczne projekty mające na celu umożliwienie dostępu do Internetu szerokopasmowego, także w Gminie Damasławek zgodnie ze strategią rozwoju gminy na lata 2008-2017, do roku 2015 ma zakończyć się budowa przewodowej i bezprzewodowej sieci internetowej umożliwiającej stały szerokopasmowy dostęp do Internetu.

7.9. Gospodarka odpadami.

Na terenie gminy gospodarka odpadami prowadzona jest zgodnie z „Regulaminem utrzymania czystości i porządku na terenie gminy Damasławek” uchwalonego przez Radę Gminy Damasławek uchwała nr XXVI/194/12 z dnia 21 grudnia 2012 r.

Główne kierunki rozwoju systemu gospodarki odpadami winny uwzględniać poprawę standardu realizacji usług dla mieszkańców, rozszerzenie zasięgu obsługi oraz zminimalizowanie negatywnych oddziaływań na środowisko i ludzi.

7.10. Cmentarze.

Na terenie gminy Damasławek czynne są trzy cmentarze – w Damasławku, Niemczynie i Kozielsku. Konieczne jest poszerzenie granic cmentarza w Niemczynie – do drogi powiatowej. Dopuszcza się poszerzenie granic pozostałych cmentarzy, jeżeli zajdzie taka potrzeba.

8. OBSZARY, DLA KTÓRYCH NALEŻY SPORZĄDZIĆ MIEJSCOWE PLANY ZAGOSPODAROWANIA PRZESTRZENNEGO

8.1. Obszary, dla których obowiązkowe jest sporządzenie miejscowych planów zagospodarowania przestrzennego.

Na terenie gminy nie występują obszary, dla których obowiązkowe jest sporządzenie miejscowych planów zagospodarowania przestrzennego na podstawie przepisów odrębnych.

W Studium nie wyznacza się obszarów wymagających przeprowadzenia scaleń i podziałów nieruchomości na podstawie art. 102 ustawy z dnia 21 sierpnia 1997 r. o gospodarce nieruchomościami.

Gmina nie przewiduje lokalizowania na swoim terenie obiektów handlowych o powierzchni sprzedaży powyżej 2000 m², w związku z czym Studium nie wyznacza takich terenów.

Jedyny obszar przestrzeni publicznej wskazany w Studium to obszar w Damasławku – Rynek wraz z przyległymi ulicami, posiadający łącznie z całym ośrodkiem gminnym obowiązujący plan miejscowy.

8.2. Obszary, dla których gmina zamierza sporządzić miejscowe plany zagospodarowania przestrzennego, w tym obszary wymagające przeznaczenia gruntów rolnych i leśnych na cele nierolnicze i nieleśne.

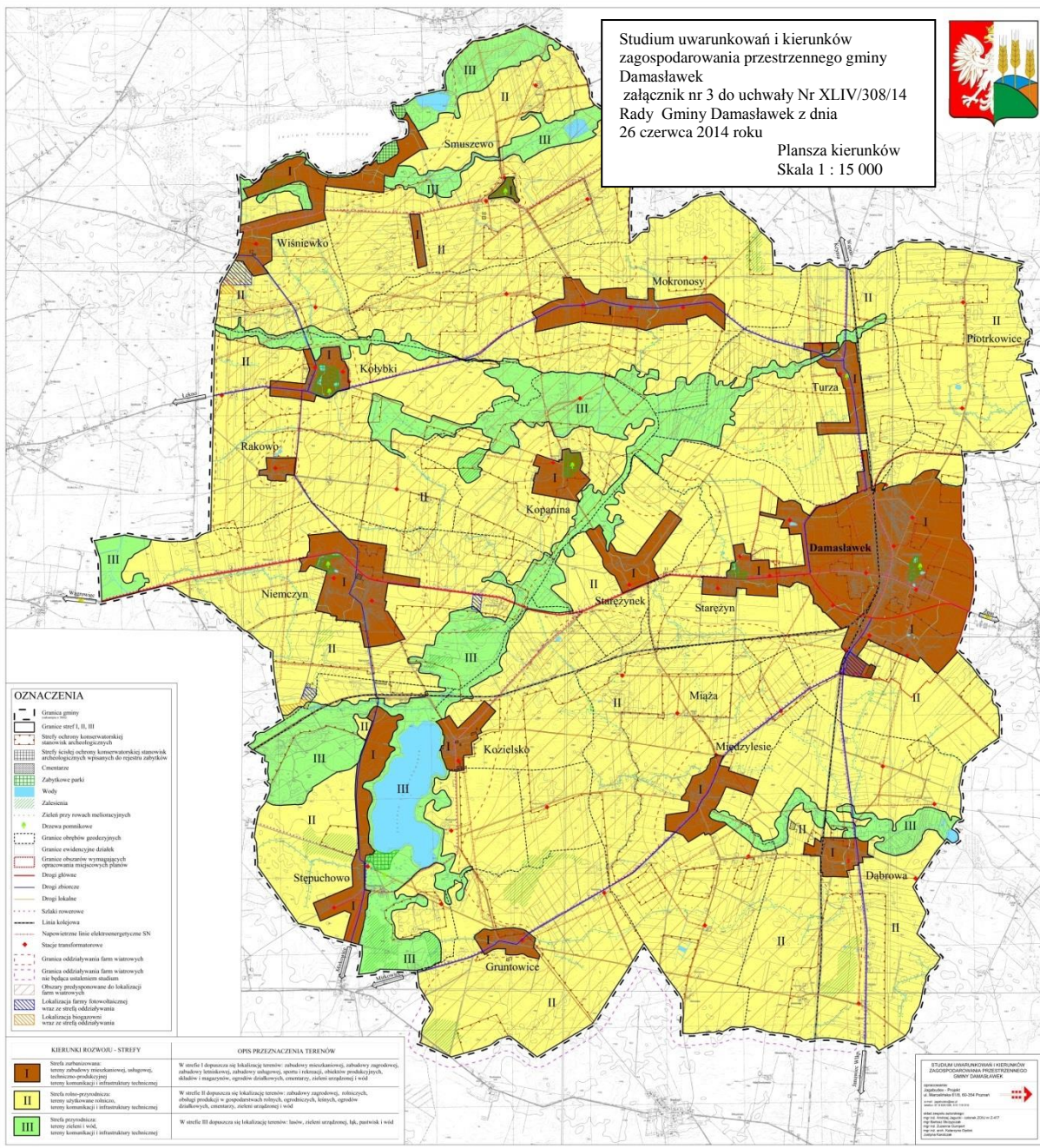
Dla zapewnienia ładu przestrzennego i określenia zasad zagospodarowania terenów w strefie I zurbanizowanej, stanowiących rezerwy terenowe dla zabudowy mieszkaniowej, produkcyjno – usługowej i rekreacyjnej, a także ze względu na wymogi ustawy z dnia 3 lutego 1995 r. o ochronie gruntów rolnych i leśnych (tekst jednolity Dz. U. z 2013 poz. 1205), należy opracować miejscowe plany zagospodarowania przestrzennego dla wsi: Damasławek.

Plany miejscowe należy także sporządzić dla terenów, na których zostaną zlokalizowane farmy wiatrowe.

Studium uwarunkowań i kierunków zagospodarowania przestrzennego gminy Damasławek
załącznik nr 3 do uchwały Nr XLIV/308/14 Rady Gminy Damasławek z dnia 26 czerwca 2014 roku



Plansza kierunków
Skala 1 : 15 000



OZNACZENIA

- Granicz gminy
- Granicz stref I, II, III
- Strefy ochrony konserwatorskiej stanowisk archeologicznych
- Strefy ochrony konserwatorskiej stanowisk archeologicznych wpisanych do rejestru zabytków
- Cmentarze
- Zabudowane parki
- Wody
- Zalążenia
- Zakazy przy rowach melioracyjnych
- Drzewa pomnikowe
- Granicz obszarów gospodarczych
- Granicz ewidencyjne działek
- Granicz obszarów wymagających opracowania studium
- Drugi główne
- Drugi boczne
- Drugi lokalne
- Szlaki rowerowe
- Linia kolejowa
- Napowietrzne linie elektroenergetyczne SN
- Stacje transformatorowe
- Granicz oddziaływania farm wiatrowych
- Granicz oddziaływania farm wiatrowych nie będące przedmiotem studium
- Obszary przydzielone do lokalizacji farm wiatrowych
- Lokalizacja farmy śródlądowej wraz ze strefą oddziaływania
- Lokalizacja biogazowni wraz ze strefą oddziaływania

KIERUNKI ROZWOJU - STREFY

- I** Strefa zabudowania: tereny zabudowy mieszkaniowej, usługowej, biurowo-usługowej, terenów komercyjnej i infrastruktury technicznej
- II** Strefa strefy-przemysłowej: tereny wydzielone celowo, tereny komercyjnej i infrastruktury technicznej
- III** Strefa przyrodnicza: tereny zielone i wód, tereny komercyjnej i infrastruktury technicznej

OPIS PRZEZNACZENIA TERENÓW

- W strefie I dopuszczona są lokalizacje terenów: zabudowy mieszkaniowej, zabudowy usługowej, zabudowy biurowo-usługowej, obiektów produkcyjnych, składów i magazynów, ogrodnictwa działkowego, cmentarzy, obiektów sportowych i woid
- W strefie II dopuszczona są lokalizacje terenów: zabudowy przemysłowej, obiektów produkcyjnych w gospodarstwach rolnych, ogrodnictwa działkowego, cmentarzy, obiektów sportowych i woid
- W strefie III dopuszczona są lokalizacje terenów: lasów, obiektów sportowych, obiektów rekreacyjnych, obiektów kulturalnych i woid

STUDIUM UWARUNKOWAŃ I KIERUNKÓW ZAGOSPODAROWANIA PRZESTRZENNEGO GMINY DAMASŁAWEK

Wieloletnie Studium Uwarunkowań i Kierunków Zagospodarowania Przestrzennego Gminy Damasławek

Wieloletnie Studium Uwarunkowań i Kierunków Zagospodarowania Przestrzennego Gminy Damasławek

Wieloletnie Studium Uwarunkowań i Kierunków Zagospodarowania Przestrzennego Gminy Damasławek

Wieloletnie Studium Uwarunkowań i Kierunków Zagospodarowania Przestrzennego Gminy Damasławek

**Załącznik Nr 4
do uchwały Nr XLIV/308/14
Rady Gminy Damasławek
z dnia 26 czerwca 2014 roku**

Rozstrzygnięcie Rady Gminy Damasławek o sposobie rozpatrzenia nieuwzględnionych uwag wniesionych do projektu zmiany Studium uwarunkowań i kierunków zagospodarowania przestrzennego gminy Damasławek

Na podstawie art. 11 pkt 12 ustawy z dnia 27 marca 2003 r. o planowaniu i zagospodarowaniu przestrzennym (Dz.U. z 2012 roku, poz. 647 – tekst jednolity ze zm.)) Rada Gminy Damasławek rozstrzyga , co następuje:

Podczas procedury planistycznej nie wpłynęła żadna uwaga do projektu studium uwarunkowań i kierunków zagospodarowania przestrzennego gminy Damasławek., która została negatywnie rozpatrzona przez Wójta Gminy Damasławek.

**PRZEWODNICZĄCY
Rady Gminy**

/-/ Wojciech Ollek