



DZIENNIK URZĘDOWY

WOJEWÓDZTWA WIELKOPOLSKIEGO

Poznań, dnia 25 września 2025 r.

Poz. 6700

UCHWAŁA NR 0007.151.2025 RADY GMINY PRZYKONA

z dnia 4 września 2025 r.

w sprawie: Miejscowego planu zagospodarowania przestrzennego dla terenów położonych w obrębach Bądków Pierwszy, Dąbrowa, Laski, Olszówka, Psary, Sarbice, Smulsko, Rogów i Wichertów

Na podstawie art. 18 ust. 2 pkt 5 Ustawy z dnia 8 marca 1990 r. o samorządzie gminnym (t.j. Dz.U. z 2024 r. poz. 1465 ze zm.) oraz art. 20 ust. 1 Ustawy z dnia 27 marca 2003 r. o planowaniu i zagospodarowaniu przestrzennym (t.j. Dz. U. z 2024 r., poz. 1130 ze zm.) w związku z art. 67 ust. 3 pkt 1, 2 i 4 Ustawy z dnia 7 lipca 2023 r. o zmianie ustawy o planowaniu i zagospodarowaniu przestrzennym oraz niektórych innych ustaw (Dz. U. z 2023 r. poz. 1688) uchwała się, co następuje:

§ 1. 1. Uchwała się Miejscowy plan zagospodarowania przestrzennego dla terenów położonych w obrębach Bądków Pierwszy, Dąbrowa, Laski, Olszówka, Psary, Sarbice, Smulsko, Rogów i Wichertów, po stwierdzeniu, że nie narusza on ustaleń Studium uwarunkowań i kierunków zagospodarowania przestrzennego gminy Przykona, zwany dalej planem.

2. Obszar objęty planem określają załączniki nr 1, 2, 3, 4, 5, 6, 7, 8, 9, 10 do uchwały o których mowa w ust. 3.

3. Integralnymi załącznikami nr 1, 2, 3, 4, 5, 6, 7, 8, 9, 10 do uchwały są rysunki planu zatytułowane: „Miejscowy plan zagospodarowania przestrzennego dla terenów położonych w obrębach Bądków Pierwszy, Dąbrowa, Laski, Olszówka, Psary, Sarbice, Smulsko, Rogów i Wichertów”, sporządzone na mapie w skali 1:1000.

4. Integralnym załącznikiem nr 11 do uchwały jest wyrys ze Studium uwarunkowań i kierunków zagospodarowania przestrzennego gminy Przykona zatytułowany „Miejscowy plan zagospodarowania przestrzennego dla terenów położonych w obrębach Bądków Pierwszy, Dąbrowa, Laski, Olszówka, Psary, Sarbice, Smulsko, Rogów i Wichertów”.

5. Integralnym załącznikiem nr 12 do uchwały są oznaczenia do rysunków planu zatytułowane „Miejscowy plan zagospodarowania przestrzennego dla terenów położonych w obrębach Bądków Pierwszy, Dąbrowa, Laski, Olszówka, Psary, Sarbice, Smulsko, Rogów i Wichertów”.

6. Załącznikiem nr 13 do uchwały są rozstrzygnięcia o sposobie realizacji inwestycji z zakresu infrastruktury technicznej należących do zadań własnych gminy, oraz o zasadach ich finansowania, zgodnie z przepisami o finansach publicznych.

7. Załącznikiem nr 14 do uchwały są dane przestrzenne utworzone do planu.

§ 2. Ilekroć w uchwale jest mowa o:

- 1) nieprzekraczalnej linii zabudowy – należy przez to rozumieć linię określającą najmniejszą odległość zewnętrznej ściany budynku od linii rozgraniczającej terenu z wyłączeniem portierni, obiektów dla potrzeb służb ochrony terenu oraz obiektów kubaturowych infrastruktury technicznej, z dopuszczeniem wysunięcia

do 2 m poza linię zabudowy takich elementów jak: wiatrołapy, niezabudowane schody i balkony oraz pochylnie i spoczniki, gzymsy, okapy, filary;

- 2) pasie ochrony funkcyjnej linii elektroenergetycznej – należy przez to rozumieć teren wzdłuż linii elektroenergetycznej, dla którego obowiązują ograniczenia w jego użytkowaniu;
- 3) tablicy informacyjnej – należy przez to rozumieć element informacji turystycznej, przyrodniczej lub porządkowej.

§ 3. W planie nie ustala się:

- 1) wymagań wynikających z potrzeb kształtowania przestrzeni publicznych, gdyż na obszarze opracowania planu takie przestrzenie nie występują;
- 2) granic i sposobów zagospodarowania obszarów osuwania się mas ziemnych, obszarów krajobrazów priorytetowych określonych w audycie krajobrazowym oraz w planach zagospodarowania przestrzennego województwa, gdyż na obszarze opracowania planu takie obszary nie występują;
- 3) sposobu i terminu tymczasowego zagospodarowania, urządzania i użytkowania terenów, gdyż na obszarze opracowania planu nie przewiduje się takiej formy użytkowania i zagospodarowania.

§ 4. Obowiązującymi ustaleniami planu są następujące oznaczenia na rysunku planu:

- 1) przeznaczenie terenu oznaczone symbolami literowymi i cyfrowymi;
- 2) granica obszaru objętego planem;
- 3) linia rozgraniczająca tereny o różnym przeznaczeniu lub różnych zasadach zagospodarowania;
- 4) nieprzekraczalna linia zabudowy;
- 5) strefa kontrolowana gazociągu wysokiego ciśnienia;
- 6) pas ochrony funkcyjnej linii elektroenergetycznych;
- 7) strefa ochrony konserwatorskiej zewidencjonowanych stanowisk archeologicznych ujętych w ewidencji zabytków;
- 8) obszar górniczy „Adamów”;
- 9) teren górniczy „Adamów – Koźmin”;
- 10) udokumentowane złoża węgla brunatnego „Adamów-soczewka Rogi”;
- 11) obszar szczególnego zagrożenia powodzią na którym prawdopodobieństwo wystąpienia powodzi jest wysokie i wynosi 10%;
- 12) obszar szczególnego zagrożenia powodzią na którym prawdopodobieństwo wystąpienia powodzi jest średnie i wynosi 1%;
- 13) Uniejowski Obszar Chronionego Krajobrazu.

§ 5. 1. Na terenie oznaczonym na rysunku planu symbolem 1MN-U ustala się:

- 1) przeznaczenie – teren zabudowy mieszkaniowej jednorodzinnej lub usług;
- 2) lokalizację budynków mieszkalnych jednorodzinnych wolno stojących, budynków mieszkalno-usługowych, budynków usługowych, budynków garażowych, budynków gospodarczych, z uwzględnieniem ust. 1 pkt 3;
- 3) zakaz lokalizacji obiektów handlu wielkopowierzchniowego;
- 4) minimalną intensywność zabudowy 0,05;
- 5) maksymalną intensywność zabudowy 0,8;
- 6) minimalny udział powierzchni biologicznie czynnej nie mniejszy niż 40%;
- 7) maksymalny udział powierzchni zabudowy nie większy niż 40%;
- 8) usytuowanie budynków zgodnie z nieprzekraczalną linią zabudowy wyznaczoną na rysunku planu oraz z uwzględnieniem §17;

- 9) wysokość budynków mieszkalnych nie większą niż 10 m;
- 10) wysokość budynków mieszkalno-usługowych i usługowych nie większą niż 8 m;
- 11) wysokość budynków garażowych i gospodarczych nie większą niż 6 m;
- 12) liczbę kondygnacji nadziemnych budynków mieszkalnych i mieszkalno-usługowych nie większą niż 2;
- 13) dachy budynków mieszkalnych i budynków mieszkalno-usługowych strome, symetryczne dwuspadowe lub wielospadowe, pokryte dachówką lub materiałem dachówkopodobnym i kącie nachylenia od 20 do 45 stopni lub płaskie o kącie nachylenia do 12 stopni;
- 14) kąt nachylenia połaci dachowych budynków usługowych, garażowych i gospodarczych nie większy niż 45 stopni;
- 15) powierzchnię nowo wydzielanych działek budowlanych nie mniejszą niż 800 m², z wyłączeniem działek wydzielanych pod dojścia, dojazdy, obiekty infrastruktury technicznej i w celu regulacji granic między sąsiadującymi nieruchomościami oraz powiększenia działki budowlanej;
- 16) obsługę komunikacyjną z terenu drogi zbiorczej oznaczonej na rysunku planu symbolem 1KDZ lub terenu wewnętrznej zlokalizowanej poza obszarem opracowania planu;
- 17) zakaz lokalizacji przedsięwzięć mogących zawsze znacząco oddziaływać na środowisko oraz przedsięwzięć mogących potencjalnie znacząco oddziaływać na środowisko, określonych w przepisach odrębnych, z wyłączeniem inwestycji celu publicznego w zakresie infrastruktury technicznej.

2. Na terenie oznaczonym na rysunku planu symbolem 1MN-U dopuszcza się:

- 1) lokalizację zamontowanych na budynku instalacji odnawialnych źródeł energii wykorzystujących do wytwarzania energii wyłącznie energię promieniowania słonecznego oraz mikroinstalacji w rozumieniu przepisów odrębnych;
- 2) lokalizację budynków gospodarczych, garażowych ścianą bez okien i drzwi bezpośrednio przy bocznej lub tylnej granicy działki budowlanej lub w odległości 1,5 m od tych granic;
- 3) lokalizację tablic informacyjnych o powierzchni nie większej niż 4 m² z uwzględnieniem przepisów odrębnych;
- 4) lokalizację sieci i urządzeń infrastruktury technicznej, w tym linii elektroenergetycznych o napięciu do 220 kV włącznie;
- 5) lokalizację dojeżdż, dojazdów i urządzeń budowlanych.

§ 6. 1. Na terenie oznaczonym na rysunku planu symbolem 1P-U ustala się:

- 1) przeznaczenie – teren produkcji lub usług;
- 2) lokalizację budynków produkcyjnych, usługowych, budynków garażowych oraz budynków związanych z działalnością produkcyjną i usługową, z uwzględnieniem ust. 1 pkt 3 i 4;
- 3) zakaz lokalizacji obiektów handlu wielkopowierzchniowego, obiektów usług edukacji, usług kultury i rozrywki;
- 4) zakaz lokalizacji zakładów o zwiększonym lub dużym ryzyku wystąpienia poważnych awarii;
- 5) minimalną intensywność zabudowy 0,01;
- 6) maksymalną intensywność zabudowy 1,2;
- 7) minimalny udział powierzchni biologicznie czynnej nie mniejszy niż 20%;
- 8) maksymalny udział powierzchni zabudowy nie większy niż 60%;
- 9) usytuowanie budynków zgodnie z nieprzekraczalną linią zabudowy wyznaczoną na rysunku planu oraz z uwzględnieniem §18;
- 10) wysokość budynków nie większą niż 15 m;
- 11) dowolne formy dachów;

- 12) powierzchnię nowo wydzielanych działek budowlanych nie mniejszą niż 2000 m², z wyłączeniem działek wydzielanych pod dojścia, dojazdy, obiekty infrastruktury technicznej i w celu regulacji granic między sąsiadującymi nieruchomościami oraz powiększenia działki budowlanej;
- 13) obsługę komunikacyjną z terenu komunikacji drogowej publicznej lub terenu wewnętrznej zlokalizowanej poza obszarem opracowania planu, z uwzględnieniem ust. 1 pkt 14;
- 14) zakaz obsługi komunikacyjnej z terenu drogowej krajowej nr 72.

2. Na terenie oznaczonym na rysunku planu symbolem 1P-U dopuszcza się:

- 1) lokalizację zamontowanych na budynku instalacji odnawialnych źródeł energii wykorzystujących do wytwarzania energii wyłącznie energię promieniowania słonecznego oraz mikroinstalacji w rozumieniu przepisów odrębnych;
- 2) lokalizację tablic informacyjnych o powierzchni nie większej niż 4 m² z uwzględnieniem przepisów odrębnych;
- 3) lokalizację sieci i urządzeń infrastruktury technicznej, w tym linii elektroenergetycznych o napięciu do 110 kV włącznie i gazociągu wysokiego ciśnienia;
- 4) lokalizację dojazdów, dojazdów i urządzeń budowlanych.

§ 7. 1. Na terenie oznaczonym na rysunku planu symbolem 1U ustala się:

- 1) przeznaczenie – teren usług;
- 2) lokalizację budynków usługowych, budynków garażowych oraz budynków związanych z działalnością usługową z uwzględnieniem ust. 1 pkt 3;
- 3) zakaz lokalizacji obiektów handlu wielkopowierzchniowego, zakładów o zwiększonym lub dużym ryzyku wystąpienia poważnych awarii;
- 4) minimalną intensywność zabudowy 0,1;
- 5) maksymalną intensywność zabudowy 1,2;
- 6) minimalny udział powierzchni biologicznie czynnej nie mniejszy niż 30%;
- 7) maksymalny udział powierzchni zabudowy nie większy niż 50%;
- 8) usytuowanie budynków zgodnie z nieprzekraczalną linią zabudowy wyznaczoną na rysunku planu;
- 9) wysokość budynków nie większą niż 9 m;
- 10) dowolne formy dachów;
- 11) powierzchnię nowo wydzielanych działek budowlanych nie mniejszą niż 1000 m², z wyłączeniem działek wydzielanych pod dojścia, dojazdy, obiekty infrastruktury technicznej i w celu regulacji granic między sąsiadującymi nieruchomościami;
- 12) obsługę komunikacyjną z terenu komunikacji drogowej publicznej zlokalizowanej poza obszarem opracowania planu.

2. Na terenie oznaczonym na rysunku planu symbolem 1U dopuszcza się:

- 1) lokalizację zamontowanych na budynku instalacji odnawialnych źródeł energii wykorzystujących do wytwarzania energii wyłącznie energię promieniowania słonecznego oraz mikroinstalacji w rozumieniu przepisów odrębnych;
- 2) lokalizację tablic informacyjnych o powierzchni nie większej niż 4 m² z uwzględnieniem przepisów odrębnych;
- 3) lokalizację sieci i urządzeń infrastruktury technicznej, w tym linii elektroenergetycznych o napięciu do 110 kV włącznie;
- 4) lokalizację dojazdów, dojazdów i urządzeń budowlanych.

3. Na terenie oznaczonym na rysunku planu symbolem 2U ustala się:

- 1) przeznaczenie – teren usług;

- 2) lokalizację budynków usługowych, budynków garażowych oraz budynków związanych z działalnością usługową, z uwzględnieniem ust. 3 pkt 3 i 4;
- 3) zakaz lokalizacji obiektów handlu wielkopowierzchniowego, usług edukacji, usług kultury i rozrywki;
- 4) zakaz lokalizacji zakładów o zwiększonym lub dużym ryzyku wystąpienia poważnych awarii;
- 5) minimalną intensywność zabudowy 0,01;
- 6) maksymalną intensywność zabudowy 1,2;
- 7) minimalny udział powierzchni biologicznie czynnej nie mniejszy niż 30%;
- 8) maksymalny udział powierzchni zabudowy nie większy niż 50%;
- 9) usytuowanie budynków zgodnie z nieprzekraczalną linią zabudowy wyznaczoną na rysunku planu oraz z uwzględnieniem §18;
- 10) wysokość budynków nie większą niż 15 m;
- 11) dowolne formy dachów;
- 12) powierzchnię nowo wydzielanych działek budowlanych nie mniejszą niż 2000 m², z wyłączeniem działek wydzielanych pod dojścia, dojazdy, obiekty infrastruktury technicznej i w celu regulacji granic między sąsiadującymi nieruchomościami oraz powiększenia działki budowlanej;
- 13) obsługę komunikacyjną z terenu drogi publicznej lub terenu drogi wewnętrznej zlokalizowanej poza obszarem opracowania planu z uwzględnieniem ust. 3 pkt 14;
- 14) zakaz obsługi komunikacyjnej z terenu drogi krajowej nr 72.

4. Na terenie oznaczonym na rysunku planu symbolem 2U dopuszcza się:

- 1) lokalizację zamontowanych na budynku instalacji odnawialnych źródeł energii wykorzystujących do wytwarzania energii wyłącznie energię promieniowania słonecznego oraz mikroinstalacji w rozumieniu przepisów odrębnych;
- 2) lokalizację tablic informacyjnych o powierzchni nie większej niż 4 m² z uwzględnieniem przepisów odrębnych;
- 3) lokalizację sieci i urządzeń infrastruktury technicznej, w tym linii elektroenergetycznych o napięciu do 110 kV włącznie;
- 4) lokalizację dojazdów, dojazdów i urządzeń budowlanych.

5. Na terenie oznaczonym na rysunku planu symbolem 3U ustala się:

- 1) przeznaczenie – teren usług;
- 2) lokalizację budynków usługowych, budynków garażowych oraz budynków związanych z działalnością usługową, z uwzględnieniem ust. 5 pkt 3 i 4;
- 3) zakaz lokalizacji obiektów handlu wielkopowierzchniowego, usług edukacji, usług kultury i rozrywki;
- 4) zakaz lokalizacji zakładów o zwiększonym lub dużym ryzyku wystąpienia poważnych awarii;
- 5) minimalną intensywność zabudowy 0,01;
- 6) maksymalną intensywność zabudowy 1,2;
- 7) minimalny udział powierzchni biologicznie czynnej nie mniejszy niż 30%;
- 8) maksymalny udział powierzchni zabudowy nie większy niż 50%;
- 9) usytuowanie budynków zgodnie z nieprzekraczalnymi liniami zabudowy wyznaczonymi na rysunku planu oraz z uwzględnieniem §17;
- 10) wysokość budynków nie większą niż 15 m;
- 11) dowolne formy dachów;

- 12) powierzchnię nowo wydzielanych działek budowlanych nie mniejszą niż 2000 m², z wyłączeniem działek wydzielanych pod dojścia, dojazdy, obiekty infrastruktury technicznej i w celu regulacji granic między sąsiadującymi nieruchomościami;
- 13) obsługę komunikacyjną z terenu drogowej publicznej lub terenu wewnętrznej zlokalizowanej poza obszarem opracowania planu.

6. Na terenie oznaczonym na rysunku planu symbolem 3U dopuszcza się:

- 1) lokalizację zamontowanych na budynku instalacji odnawialnych źródeł energii wykorzystujących do wytwarzania energii wyłącznie energię promieniowania słonecznego oraz mikroinstalacji w rozumieniu przepisów odrębnych;
- 2) lokalizację tablic informacyjnych o powierzchni nie większej niż 4 m² z uwzględnieniem przepisów odrębnych;
- 3) lokalizację sieci i urządzeń infrastruktury technicznej, w tym linii elektroenergetycznych o napięciu do 110 kV włącznie;
- 4) lokalizację dojść, dojazdów i urządzeń budowlanych.

7. Na terenach oznaczonych na rysunku planu symbolami: 4U, 5U ustala się:

- 1) przeznaczenie – teren usług;
- 2) lokalizację budynków usługowych, budynków garażowych oraz budynków związanych z działalnością usługową, z uwzględnieniem ust. 7 pkt 3 i 4;
- 3) zakaz lokalizacji obiektów handlu wielkopowierzchniowego, usług edukacji, usług kultury i rozrywki;
- 4) zakaz lokalizacji zakładów o zwiększonym lub dużym ryzyku wystąpienia poważnych awarii;
- 5) minimalną intensywność zabudowy 0,01;
- 6) maksymalną intensywność zabudowy 1,2;
- 7) minimalny udział powierzchni biologicznie czynnej nie mniejszy niż 30%;
- 8) maksymalny udział powierzchni zabudowy nie większy niż 50%;
- 9) usytuowanie budynków zgodnie z nieprzekraczalnymi liniami zabudowy wyznaczonymi na rysunku planu oraz z uwzględnieniem §17;
- 10) dowolne formy dachów;
- 11) powierzchnię nowo wydzielanych działek budowlanych nie mniejszą niż 2000 m², z wyłączeniem działek wydzielanych pod dojścia, dojazdy, obiekty infrastruktury technicznej i w celu regulacji granic między sąsiadującymi nieruchomościami;
- 12) obsługę komunikacyjną z terenu drogi publicznej lub terenu drogi wewnętrznej zlokalizowanej poza obszarem opracowania planu, z uwzględnieniem ust. 7 pkt 13;
- 13) zakaz obsługi komunikacyjnej z terenu drogowej krajowej nr 72.

8. Na terenach oznaczonych na rysunku planu symbolami: 4U, 5U dopuszcza się:

- 1) lokalizację zamontowanych na budynku instalacji odnawialnych źródeł energii wykorzystujących do wytwarzania energii wyłącznie energię promieniowania słonecznego oraz mikroinstalacji w rozumieniu przepisów odrębnych;
- 2) lokalizację tablic informacyjnych o powierzchni nie większej niż 4 m² z uwzględnieniem przepisów odrębnych;
- 3) lokalizację sieci i urządzeń infrastruktury technicznej, w tym linii elektroenergetycznych o napięciu do 110 kV włącznie;
- 4) lokalizację dojść, dojazdów i urządzeń budowlanych.

§ 8. 1. Na terenach oznaczonych na rysunku planu symbolami: 1US-UK, 2US-UK ustala się:

- 1) przeznaczenie – teren sportu i rekreacji lub usług kultury i rozrywki;

- 2) lokalizację budynków i obiektów budowlanych związanych ze sportem i rekreacją, kulturą i rozrywką;
- 3) minimalną intensywność zabudowy 0,001;
- 4) maksymalną intensywność zabudowy 0,6;
- 5) minimalny udział powierzchni biologicznie czynnej nie mniejszy niż 50%;
- 6) maksymalny udział powierzchni zabudowy nie większy niż 30%;
- 7) usytuowanie budynków zgodnie z nieprzekraczalnymi liniami zabudowy wyznaczonymi na rysunku planu;
- 8) wysokość budynków nie większą niż 10 m;
- 9) dowolne formy dachów;
- 10) powierzchnię nowo wydzielanych działek budowlanych nie mniejszą niż 1000 m², z wyłączeniem działek wydzielanych pod dojścia, dojazdy, obiekty infrastruktury technicznej i w celu regulacji granic między sąsiadującymi nieruchomościami oraz powiększenia działki budowlanej;
- 11) obsługę komunikacyjną z terenu drogi publicznej zlokalizowanej poza obszarem opracowania planu.

2. Na terenach oznaczonych na rysunku planu symbolami: 1US-UK, 2US-UK dopuszcza się:

- 1) lokalizację zamontowanych na budynku instalacji odnawialnych źródeł energii wykorzystujących do wytwarzania energii wyłącznie energię promieniowania słonecznego oraz mikroinstalacji w rozumieniu przepisów odrębnych;
- 2) lokalizację tablic informacyjnych o powierzchni nie większej niż 4 m² z uwzględnieniem przepisów odrębnych;
- 3) lokalizację sieci i urządzeń infrastruktury technicznej, w tym linii elektroenergetycznych o napięciu do 110 kV włącznie;
- 4) lokalizację dojeżdż, dojazdów i urządzeń budowlanych.

§ 9. 1. Na terenie oznaczonym na rysunku planu symbolem IIO ustala się:

- 1) przeznaczenie – teren gospodarowania odpadami;
- 2) lokalizację budynków i obiektów budowlanych związanych z gospodarowaniem odpadami;
- 3) minimalną intensywność zabudowy 0,001;
- 4) maksymalną intensywność zabudowy 1,2;
- 5) minimalny udział powierzchni biologicznie czynnej nie mniejszy niż 20%;
- 6) maksymalny udział powierzchni zabudowy nie większy niż 60%;
- 7) usytuowanie budynków zgodnie z nieprzekraczalną linią zabudowy wyznaczoną na rysunku planu;
- 8) wysokość budynków nie większą niż 10 m;
- 9) dowolne formy dachów;
- 10) powierzchnię nowo wydzielanych działek budowlanych nie mniejszą niż 1000 m², z wyłączeniem działek wydzielanych pod dojścia, dojazdy, obiekty infrastruktury technicznej i w celu regulacji granic między sąsiadującymi nieruchomościami oraz powiększenia działki budowlanej;
- 11) obsługę komunikacyjną z terenu drogi publicznej zlokalizowanej poza obszarem opracowania planu.

2. Na terenie oznaczonym na rysunku planu symbolem IIO dopuszcza się:

- 1) lokalizację zamontowanych na budynku instalacji odnawialnych źródeł energii wykorzystujących do wytwarzania energii wyłącznie energię promieniowania słonecznego oraz mikroinstalacji w rozumieniu przepisów odrębnych;
- 2) lokalizację tablic informacyjnych o powierzchni nie większej niż 4 m² z uwzględnieniem przepisów odrębnych;

- 3) lokalizację sieci i urządzeń infrastruktury technicznej, w tym linii elektroenergetycznych o napięciu do 110 kV włącznie;
- 4) lokalizację dojazdów i urządzeń budowlanych.

§ 10. 1. Na terenie oznaczonym na rysunku planu symbolem 1IO-IK ustala się:

- 1) przeznaczenie – teren gospodarowania odpadami lub kanalizacji;
- 2) lokalizację budynków i obiektów budowlanych związanych z gospodarowaniem odpadami lub gospodarowaniem ściekami;
- 3) minimalną intensywność zabudowy 0,001;
- 4) maksymalną intensywność zabudowy 1,2;
- 5) minimalny udział powierzchni biologicznie czynnej nie mniejszy niż 20%;
- 6) maksymalny udział powierzchni zabudowy nie większy niż 60%;
- 7) usytuowanie budynków zgodnie z nieprzekraczalną linią zabudowy wyznaczoną na rysunku planu;
- 8) wysokość budynków nie większą niż 10 m;
- 9) dowolne formy dachów;
- 10) powierzchnię nowo wydzielanych działek budowlanych nie mniejszą niż 2000 m², z wyłączeniem działek wydzielanych pod dojeżdża, dojeżdża, obiekty infrastruktury technicznej i w celu regulacji granic między sąsiadującymi nieruchomościami oraz powiększenia działki budowlanej;
- 11) obsługę komunikacyjną z terenu drogi dojazdowej oznaczonej na rysunku planu symbolem 2KDD.

2. Na terenie oznaczonym na rysunku planu symbolem 1IO-IK dopuszcza się:

- 1) lokalizację zamontowanych na budynku instalacji odnawialnych źródeł energii wykorzystujących do wytwarzania energii wyłącznie energię promieniowania słonecznego oraz mikroinstalacji w rozumieniu przepisów odrębnych;
- 2) lokalizację tablic informacyjnych o powierzchni nie większej niż 4 m² z uwzględnieniem przepisów odrębnych;
- 3) lokalizację sieci i urządzeń infrastruktury technicznej, w tym linii elektroenergetycznych o napięciu do 110 kV włącznie;
- 4) lokalizację dojazdów i urządzeń budowlanych.

3. Na terenie oznaczonym na rysunku planu symbolem 2IO-IK ustala się:

- 1) przeznaczenie – teren gospodarowania odpadami lub teren kanalizacji;
- 2) lokalizację obiektów budowlanych związanych z gospodarowaniem odpadami lub gospodarowaniem ściekami;
- 3) zakaz lokalizacji budynków;
- 4) minimalny udział powierzchni biologicznie czynnej nie mniejszy niż 20%;
- 5) powierzchnię nowo wydzielanych działek budowlanych nie mniejszą niż 300 m², z wyłączeniem działek wydzielanych pod dojeżdża, dojeżdża, obiekty infrastruktury technicznej i w celu regulacji granic między sąsiadującymi nieruchomościami oraz powiększenia działki budowlanej;
- 6) obsługę komunikacyjną z terenu drogi dojazdowej oznaczonej na rysunku planu symbolem 2KDD.

4. Na terenie oznaczonym na rysunku planu symbolem 2IO-IK dopuszcza się:

- 1) lokalizację tablic informacyjnych o powierzchni nie większej niż 4 m² z uwzględnieniem przepisów odrębnych;
- 2) lokalizację sieci i urządzeń infrastruktury technicznej, w tym linii elektroenergetycznych o napięciu do 110 kV włącznie;
- 3) lokalizację dojazdów i urządzeń budowlanych.

§ 11. 1. Na terenie oznaczonym na rysunku planu symbolem 1RN ustala się:

- 1) przeznaczenie – teren rolnictwa z zakazem zabudowy;
- 2) zakaz lokalizacji budynków;
- 3) zakaz lokalizacji tablic informacyjnych.

2. Na terenie oznaczonym na rysunku planu symbolem 1RN dopuszcza się:

- 1) lokalizację sieci i urządzeń infrastruktury technicznej, w tym linii elektroenergetycznych o napięciu do 110 kV włącznie;
- 2) lokalizację dojazdów, dojazdów i urządzeń budowlanych.

§ 12. 1. Na terenie oznaczonym na rysunku planu symbolem 1KDZ ustala się:

- 1) przeznaczenie – teren drogi zbiorczej;
- 2) lokalizację budowli drogowych;
- 3) zakaz lokalizacji tablic informacyjnych.

2. Na terenie oznaczonym na rysunku planu symbolem 1KDZ dopuszcza się:

- 1) lokalizację budowli i urządzeń budowlanych związanych z funkcjonowaniem terenu oznaczonego symbolem 1KDZ;
- 2) lokalizację sieci i urządzeń infrastruktury technicznej, w tym linii elektroenergetycznych o napięciu do 110 kV włącznie;
- 3) lokalizację ścieżek rowerowych.

3. Na terenach oznaczonych na rysunku planu symbolami: 1KDL, 2KDL ustala się:

- 1) przeznaczenie – teren drogi lokalnej;
- 2) lokalizację budowli drogowych;
- 3) zakaz lokalizacji tablic informacyjnych.

4. Na terenach oznaczonych na rysunku planu symbolami: 1KDL, 2KDL dopuszcza się:

- 1) lokalizację budowli i urządzeń budowlanych związanych z funkcjonowaniem terenów oznaczonych symbolami: 1KDL, 2KDL;
- 2) lokalizację sieci i urządzeń infrastruktury technicznej, w tym linii elektroenergetycznych o napięciu do 110 kV włącznie;
- 3) lokalizację ścieżek rowerowych.

5. Na terenach oznaczonych na rysunku planu symbolami: 1KDD, 2KDD ustala się:

- 1) przeznaczenie – teren drogi dojazdowej;
- 2) lokalizację budowli drogowych;
- 3) zakaz lokalizacji tablic informacyjnych.

6. Na terenach oznaczonych na rysunku planu symbolami: 1KDD, 2KDD dopuszcza się:

- 1) lokalizację budowli i urządzeń budowlanych związanych z funkcjonowaniem terenów oznaczonych symbolami: 1KDD, 2KDD;
- 2) lokalizację sieci i urządzeń infrastruktury technicznej, w tym linii elektroenergetycznych o napięciu do 110 kV włącznie;
- 3) lokalizację ścieżek rowerowych.

§ 13. Dla ochrony archeologicznego dziedzictwa kulturowego, wyznacza się strefę ochrony konserwatorskiej zewidencjonowanych stanowisk archeologicznych ujętych w ewidencji zabytków: AZP 61-44/40, zgodnie z rysunkiem planu, w których działalność inwestycyjna musi uwzględniać przepisy odrębne.

§ 14. Ustala się dopuszczalne poziomy hałasu w środowisku zgodnie z przepisami odrębnymi na terenie oznaczonym na rysunku planu symbolem 1MN-U – jak dla terenów mieszkaniowo – usługowych.

§ 15. Ustala się następujące zasady i warunki scalania i podziału nieruchomości:

- 1) kąt położenia granic działek w stosunku do pasa drogowego od 80 do 100 stopni lub równoległe do granic działek sąsiednich;
- 2) powierzchnie działek budowlanych, nie mniejsze niż:
 - a) 300 m² – na terenie oznaczonym symbolem 2IO-IK,
 - b) 800 m² – na terenie oznaczonym symbolem 1MN-U,
 - c) 1000 m² – na terenach oznaczonych symbolami: 1U, 1US-UK, 2US-UK, 1IO,
 - d) 2000 m² – na terenach oznaczonych symbolami: 2U, 3U, 4U, 5U, 1P-U, 1IO-IK,
 - e) 9 m² – dla działek wydzielanych na cele lokalizowania obiektów budowlanych infrastruktury technicznej;
- 3) szerokość frontów działek nie mniejsza niż:
 - a) 10 m – na terenie oznaczonym symbolem 2IO-IK,
 - b) 18 m – na terenach oznaczonych symbolami: 1MN-U, 1U, 1US-UK, 2US-UK, 2IO-IK,
 - c) 25 m – na terenach oznaczonych symbolami: 2U, 3U, 4U, 5U, 1P-U, 1IO, 1IO-IK,
 - d) 3 m – dla działek wydzielanych na cele lokalizowania obiektów budowlanych infrastruktury technicznej.

§ 16. W zakresie lokalizacji miejsc do parkowania:

- 1) ustala się lokalizację miejsc postojowych, na terenie działki budowlanej, w liczbie nie mniejszej niż:
 - a) dwa stanowiska postojowe na jedno mieszkanie i dwa stanowiska postojowe na każde 100 m² powierzchni użytkowej budynków o funkcji usługowej – dla terenu oznaczonego symbolem 1MN-U,
 - b) jedno stanowiska postojowe – dla terenów oznaczonych symbolami: 1U, 1US-UK, 2US-UK, 1IO, 1IO-IK, 2IO-IK,
 - c) 10 stanowisk postojowych na każde 1000 m² powierzchni użytkowej obiektów produkcyjnych lub usługowych, lecz nie mniej niż 5 stanowisk postojowych lub, 10 stanowisk postojowych na każdych 100 zatrudnionych, lecz nie mniej niż 5 stanowisk postojowych – dla terenów oznaczonych symbolami: 2U, 3U, 4U, 5U, 1P-U,
- 2) ustala się obowiązek zapewnienia odpowiedniej liczby miejsc postojowych dla samochodów ciężarowych, na terenie działki budowlanej, zgodnie z profilem prowadzonej;
- 3) ustala się lokalizację miejsc postojowych poza powierzchnią biologicznie czynną z uwzględnieniem pkt 4;
- 4) miejsca postojowe realizowane w budynkach mieszkalnych, garażowych i gospodarczych wliczane są do miejsc postojowych o których mowa w pkt 1;
- 5) ustala się lokalizację stanowisk postojowych przeznaczonych na parkowanie pojazdów zaopatrzonych w kartę parkingową, zgodnie z przepisami odrębnymi.

§ 17. 1. Wyznacza się, zgodnie z rysunkiem planu, pasy ochrony funkcyjnej linii elektroenergetycznych, których szerokości wynoszą:

- 1) 25 m po każdej ze stron od osi napowietrznej linii elektroenergetycznej najwyższego napięcia - linii Adamów-Pabianice (220kV);
- 2) 11 m po każdej ze stron od osi napowietrznej linii elektroenergetycznej wysokiego napięcia (110kV);
- 3) 7 m po każdej ze stron od osi napowietrznej linii elektroenergetycznej średniego napięcia.

2. W pasach ochrony funkcyjnej linii elektroenergetycznych ustala się:

- 1) zakaz lokalizacji budynków mieszkalnych oraz obiektów budowlanych przeznaczonych na stały pobyt ludzi;

- 2) lokalizację elektroenergetycznej linii najwyższego napięcia, linii elektroenergetycznej wysokiego napięcia oraz linii elektroenergetycznej średniego napięcia zgodnie z rysunkiem planu;
- 3) zakaz nasadzeń roślinności wysokiej pod napowietrzną linią elektroenergetyczną;
- 4) zakaz tworzenia hałd, nasypów oraz sadzenia roślinności wysokiej pod linią elektroenergetyczną najwyższego napięcia Adamów-Pabianice (220kV) i w odległości 6,0 m od rzutu poziomego skrajnego przewodu fazowego tej linii (w świetle koron).

3. W pasach ochrony funkcyjnej linii elektroenergetycznych dopuszcza się lokalizację obiektów budowlanych, z uwzględnieniem przepisów odrębnych oraz przepisów niniejszej uchwały.

4. W przypadku skablowania lub likwidacji linii elektroenergetycznej przestają obowiązywać pasy ochrony funkcyjnej określone w ust 1.

§ 18. 1. Wyznacza się, zgodnie z rysunkiem planu, strefę kontrolowaną gazociągu wysokiego ciśnienia, dla gazociągu wysokiego ciśnienia DN250 Turek - Uniejów o szerokości 40 m (tj. 20,0 m na stronę).

2. W strefie kontrolowanej gazociągu wysokiego ciśnienia ustala się:

- 1) lokalizację gazociągów wysokiego ciśnienia zgodnie z rysunkiem planu;
- 2) zakaz podejmowania jakiegokolwiek działalności mogącej zagrozić trwałości i funkcjonowaniu gazociągu wysokiego ciśnienia;
- 3) zakaz nasadzeń drzew w odległości mniejszej niż 3,0 m licząc od osi gazociągu do pni drzew.

3. W strefie kontrolowanej gazociągu wysokiego ciśnienia dopuszcza się lokalizację sieci i urządzeń infrastruktury technicznej, w tym kablowych linii elektroenergetycznych o napięciu do 110 kV włącznie zgodnie z przepisami odrębnymi.

§ 19. Ustala się zagospodarowanie terenów w sposób spełniający wymogi ustanowione dla:

- 1) obszaru górniczego „Adamów”;
- 2) terenu górniczego „Adamów-Koźmin”;
- 3) udokumentowanego złoża węgla brunatnego „Adamów-soczewka Rogi”;
- 4) Uniejowskiego Obszaru Chronionego Krajobrazu;
- 5) Głównego Zbiornika Wód Podziemnych nr 151 Zbiornika Turek – Konin – Koło, którego głębokość występowania wód wynosi od 5 m do 150 m.

§ 20. W zakresie szczególnych warunków zagospodarowania terenów oraz ograniczeń w ich użytkowaniu, w tym zakazu zabudowy, ustala się:

- 1) uwzględnienie w zagospodarowaniu terenów ograniczeń wynikających z przebiegu linii elektroenergetycznych i pasów ochrony funkcyjnej linii elektroenergetycznych oraz gazociągu wysokiego ciśnienia i strefy kontrolowanej gazociągu wysokiego ciśnienia;
- 2) uwzględnienie w zagospodarowaniu zakazów i ograniczeń wynikających z przepisów odrębnych ustanowionych dla obszaru szczególnego zagrożenia powodzią dla którego prawdopodobieństwo wystąpienia powodzi jest wysokie i wynosi 10%;
- 3) uwzględnienie w zagospodarowaniu zakazów i ograniczeń wynikających z przepisów odrębnych ustanowionych dla obszaru szczególnego zagrożenia powodzią dla którego prawdopodobieństwo wystąpienia powodzi jest średnie i wynosi 1%;
- 4) uwzględnienie w zagospodarowaniu zakazów i ograniczeń wynikających z przepisów odrębnych ustanowionych dla obszaru chronionego krajobrazu.

§ 21. W zakresie infrastruktury technicznej uzbrojenia terenu:

- 1) dopuszcza się roboty budowlane związane z realizacją sieci infrastruktury technicznej;
- 2) ustala się powiązanie sieci infrastruktury technicznej z układem zewnętrznym oraz zapewnienie dostępu do sieci z uwzględnieniem przepisów odrębnych;
- 3) ustala się zaopatrzenie w wodę z sieci wodociągowej z uwzględnieniem przepisów odrębnych;

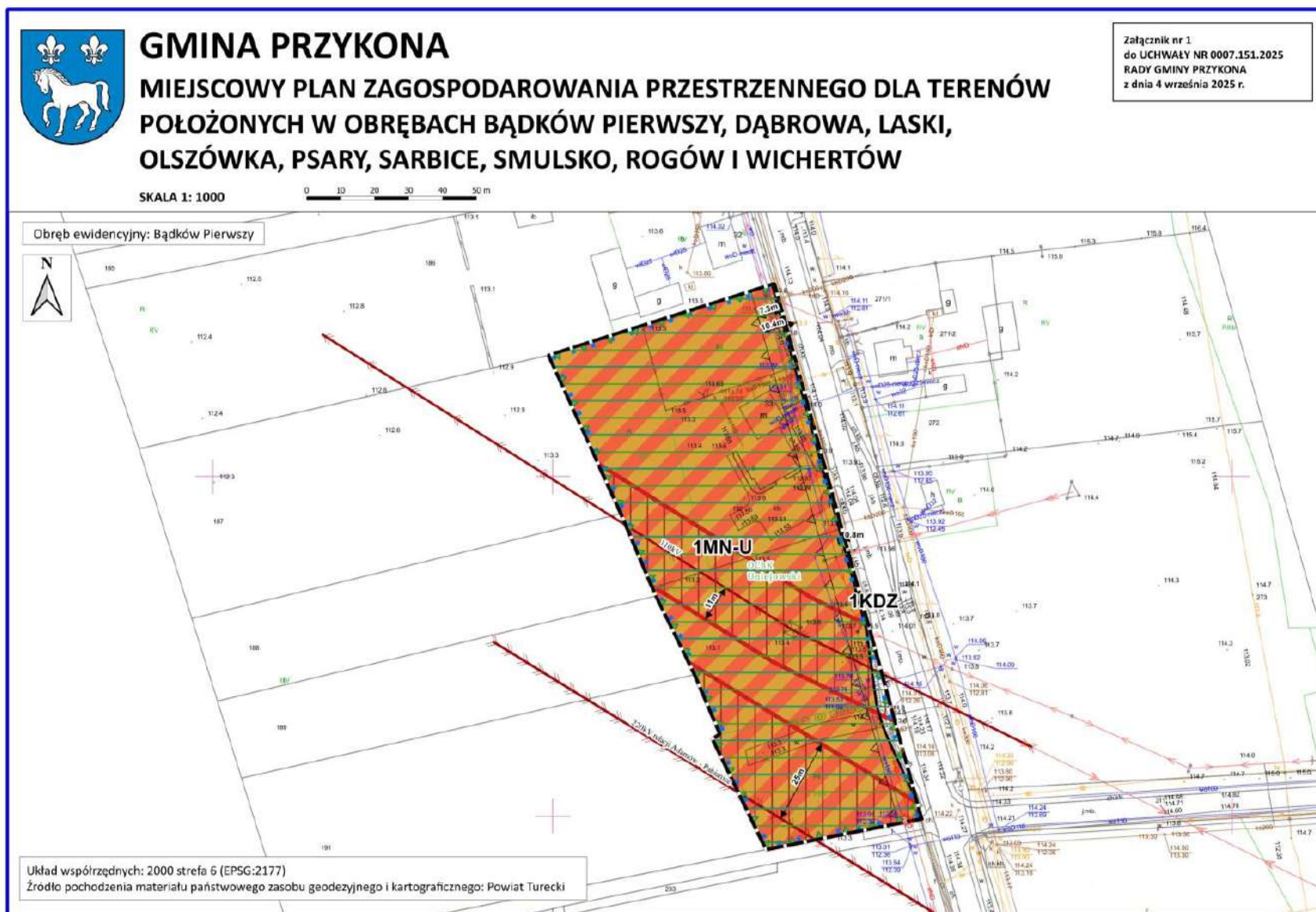
- 4) ustala się odprowadzenie ścieków bytowych, komunalnych i przemysłowych do kanalizacji sanitarnej zgodnie z przepisami odrębnymi, z uwzględnieniem pkt. 5;
- 5) dopuszcza się odprowadzenie ścieków bytowych, komunalnych i przemysłowych do szczelnych zbiorników bezodpływowych jeżeli warunki techniczne lub ekonomiczne nie pozwalają na odprowadzenie ich do kanalizacji sanitarnej z uwzględnieniem przepisów odrębnych;
- 6) ustala się odprowadzanie wód opadowych lub roztopowych z uwzględnieniem przepisów odrębnych;
- 7) ustala się zastosowanie do wytwarzania energii cieplnej nośników niepowodujących nadmiernej emisji zanieczyszczeń, z uwzględnieniem przepisów odrębnych;
- 8) ustala się sposób zagospodarowania odpadów zgodnie z Regulaminem utrzymania czystości i porządku na terenie gminy Przykona oraz przepisami odrębnymi.

§ 22. Ustala się stawkę służącą naliczeniu jednorazowych opłat, o jakich mowa w art. 36 ust. 4 Ustawy o planowaniu i zagospodarowaniu przestrzennym, w wysokości 30%.

§ 23. Wykonanie uchwały powierza się Wójtowi Gminy Przykona.

§ 24. Uchwała wchodzi w życie po upływie 30 dni od daty jej ogłoszenia w Dzienniku Urzędowym Województwa Wielkopolskiego.

Przewodniczący Rady Gminy
(-) Marek Bober







GMINA PRYKONA

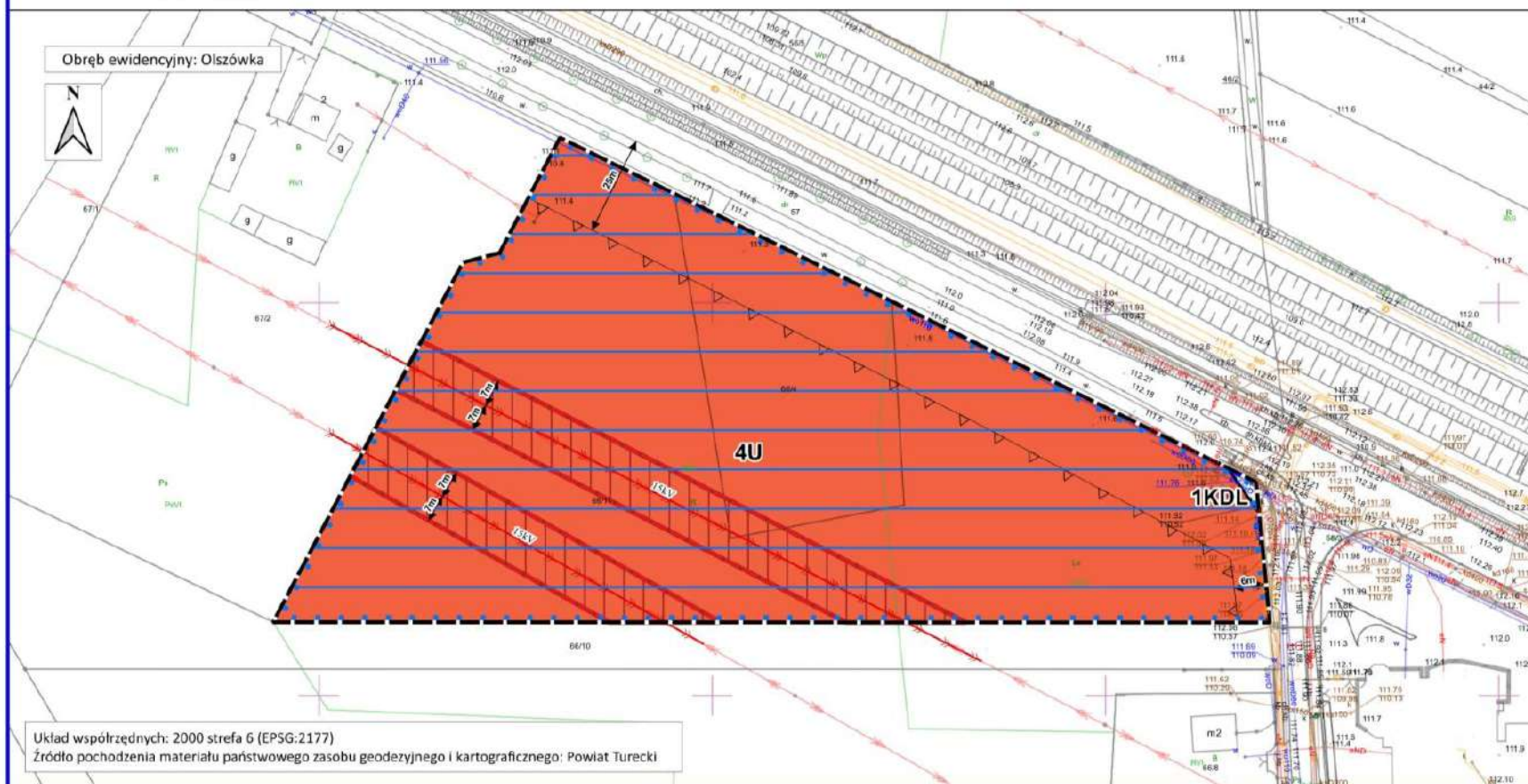
MIEJSCOWY PLAN ZAGOSPODAROWANIA PRZESTRZENNEGO DLA TERENÓW POŁOŻONYCH W OBRĘBACH BĄDKÓW PIERWSZY, DĄBROWA, LASKI, OLSZÓWKA, PSARY, SARBICE, SMULSKO, ROGÓW I WICHERTÓW

Załącznik nr 4
do UCHWAŁY NR 0007.151.2025
RADY GMINY PRYKONA
z dnia 4 września 2025 r.

SKALA 1: 1000



Obręb ewidencyjny: Olszówka



Układ współrzędnych: 2000 strefa 6 (EPSG:2177)

Źródło pochodzenia materiału państwowego zasobu geodezyjnego i kartograficznego: Powiat Turecki

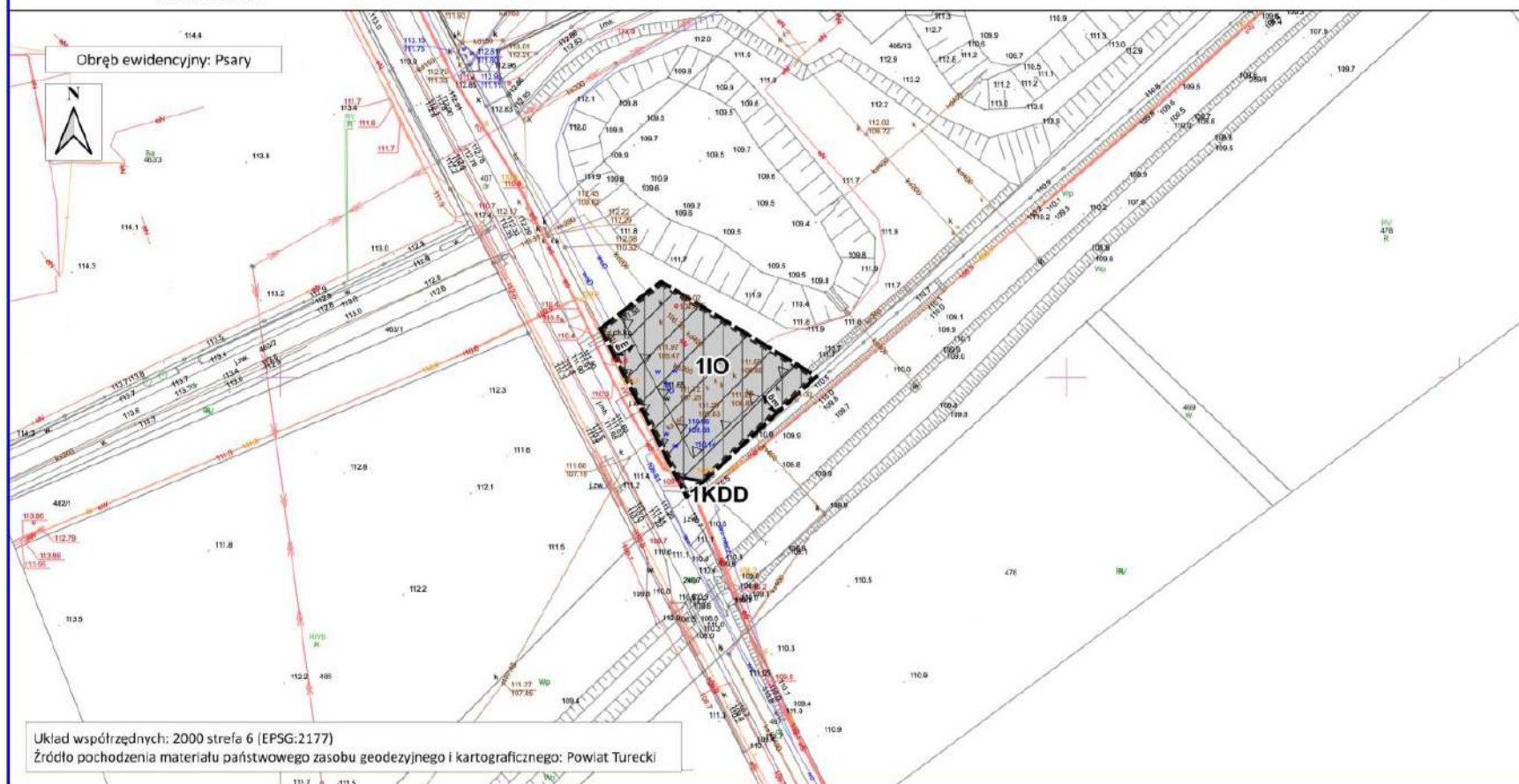


GMINA PRYKONA

MIEJSCOWY PLAN ZAGOSPODAROWANIA PRZESTRZENNEGO DLA TERENÓW POŁOŻONYCH W OBRĘBACH BĄDKÓW PIERWSZY, DĄBROWA, ŁASKI, OLSZÓWKA, PSARY, SARBICE, SMULSKO, ROGÓW I WICHERTÓW

Załącznik nr 5
do UCHWAŁY NR 0007.151.2025
RADY GMINY PRYKONA
z dnia 4 września 2025 r.

SKALA 1: 1000



Układ współrzędnych: 2000 strefa 6 [EPSG:2177]

Źródło pochodzenia materiału państwowego zasobu geodezyjnego i kartograficznego: Powiat Turecki

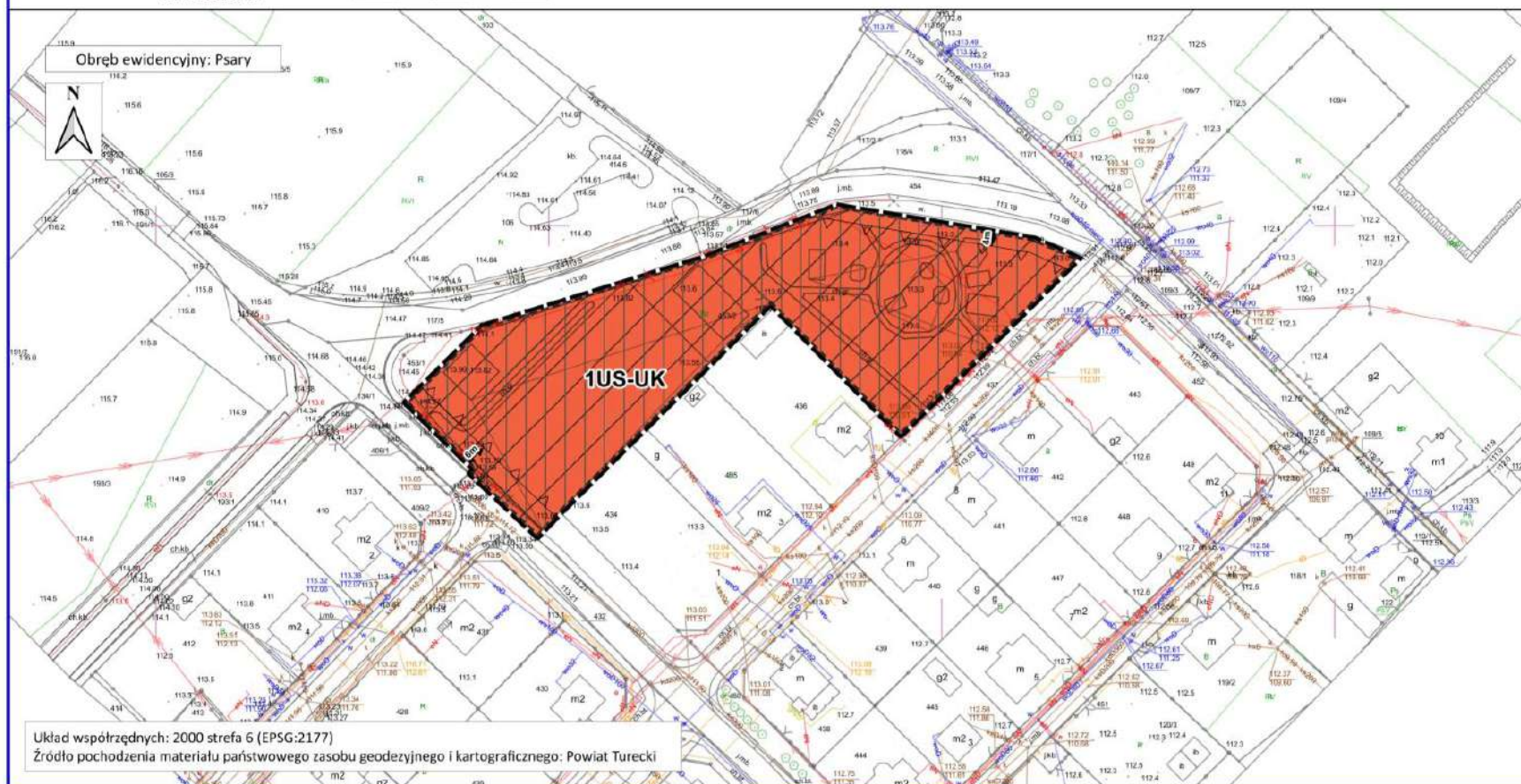


GMINA PRYKONA

MIEJSCOWY PLAN ZAGOSPODAROWANIA PRZESTRZENNEGO DLA TERENÓW POŁOŻONYCH W OBRĘBACH BĄDKÓW PIERWSZY, DĄBROWA, ŁASKI, OLSZÓWKA, PSARY, SARBICE, SMULSKO, ROGÓW I WICHERTÓW

Załącznik nr 6
do UCHWAŁY NR 0007.151.2025
RADY GMINY PRYKONA
z dnia 4 września 2025 r.

SKALA 1: 1000



Układ współrzędnych: 2000 strefa 6 (EPSG:2177)

Źródło pochodzenia materiału państwowego zasobu geodezyjnego i kartograficznego: Powiat Turecki

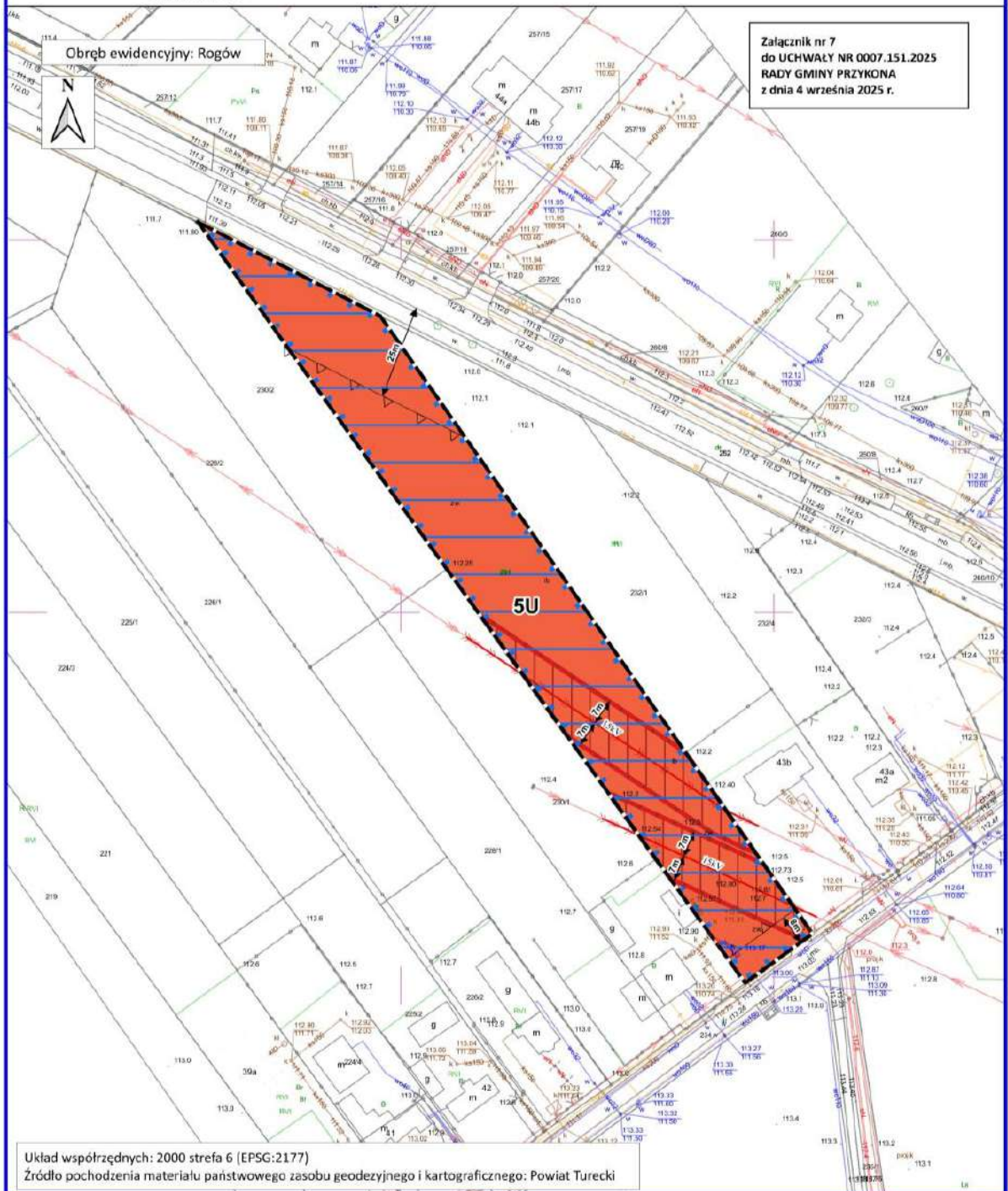


GMINA PRYKONA

MIEJSCOWY PLAN ZAGOSPODAROWANIA PRZESTRZENNEGO DLA TERENÓW POŁOŻONYCH W OBRĘBACH BĄDKÓW PIERWSZY, DĄBROWA, LASKI, OLSZÓWKA, PSARY, SARBICE, SMULSKO, ROGÓW I WICHERTÓW

SKALA 1: 1000

0 10 20 30 40 50 m







GMINA PRZYKONA

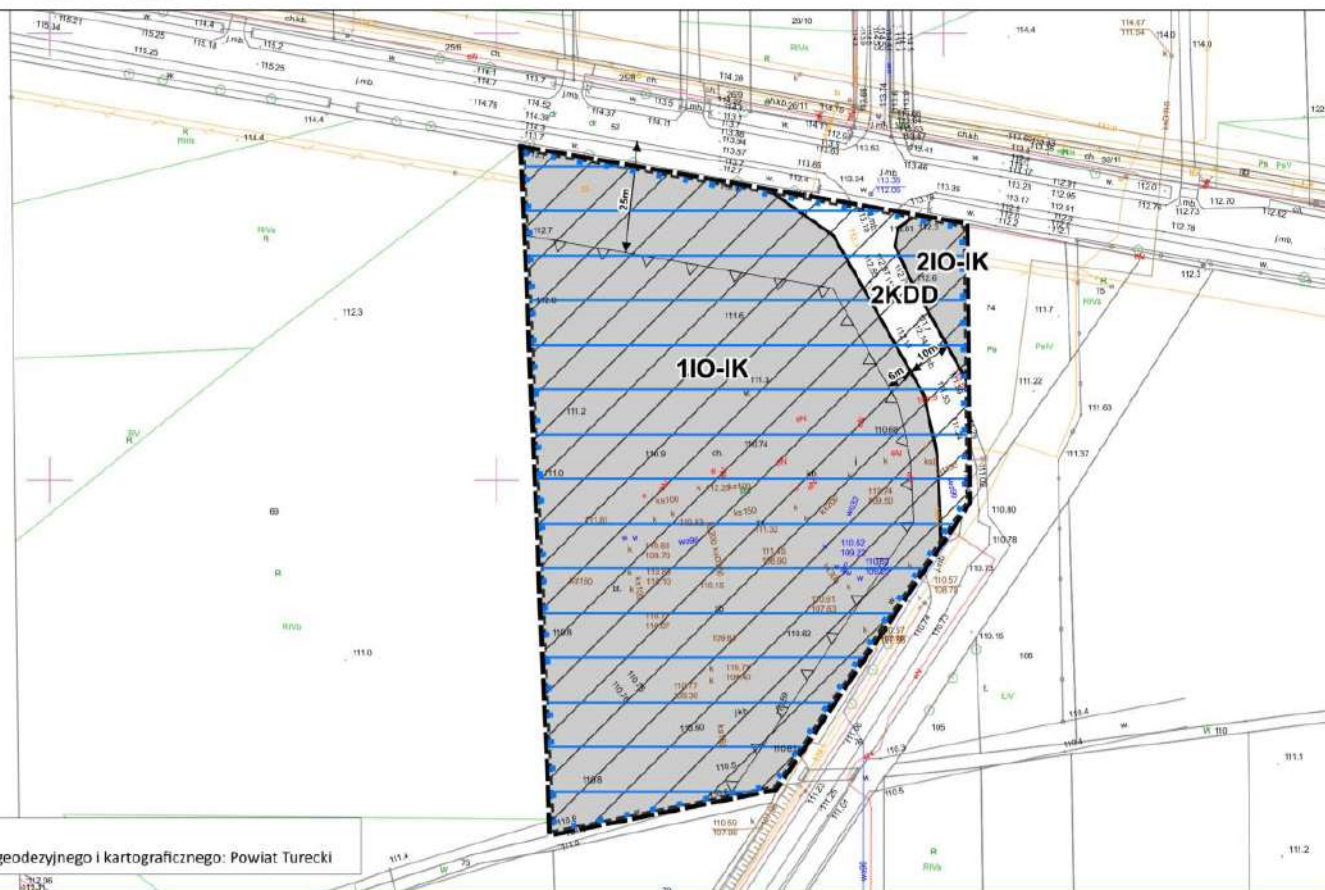
MIEJSCOWY PLAN ZAGOSPODAROWANIA PRZESTRZENNEGO DLA TERENÓW POŁOŻONYCH W OBRĘBACH BĄDKÓW PIERWSZY, DĄBROWA, ŁASKI, OLSZÓWKA, PSARY, SARBICE, SMULSKO, ROGÓW I WICHERTÓW

Załącznik nr 10
do UCHWAŁY NR 0007.151.2025
RADY GMINY PRZYKONA
z dnia 4 września 2025 r.

SKALA 1: 1000

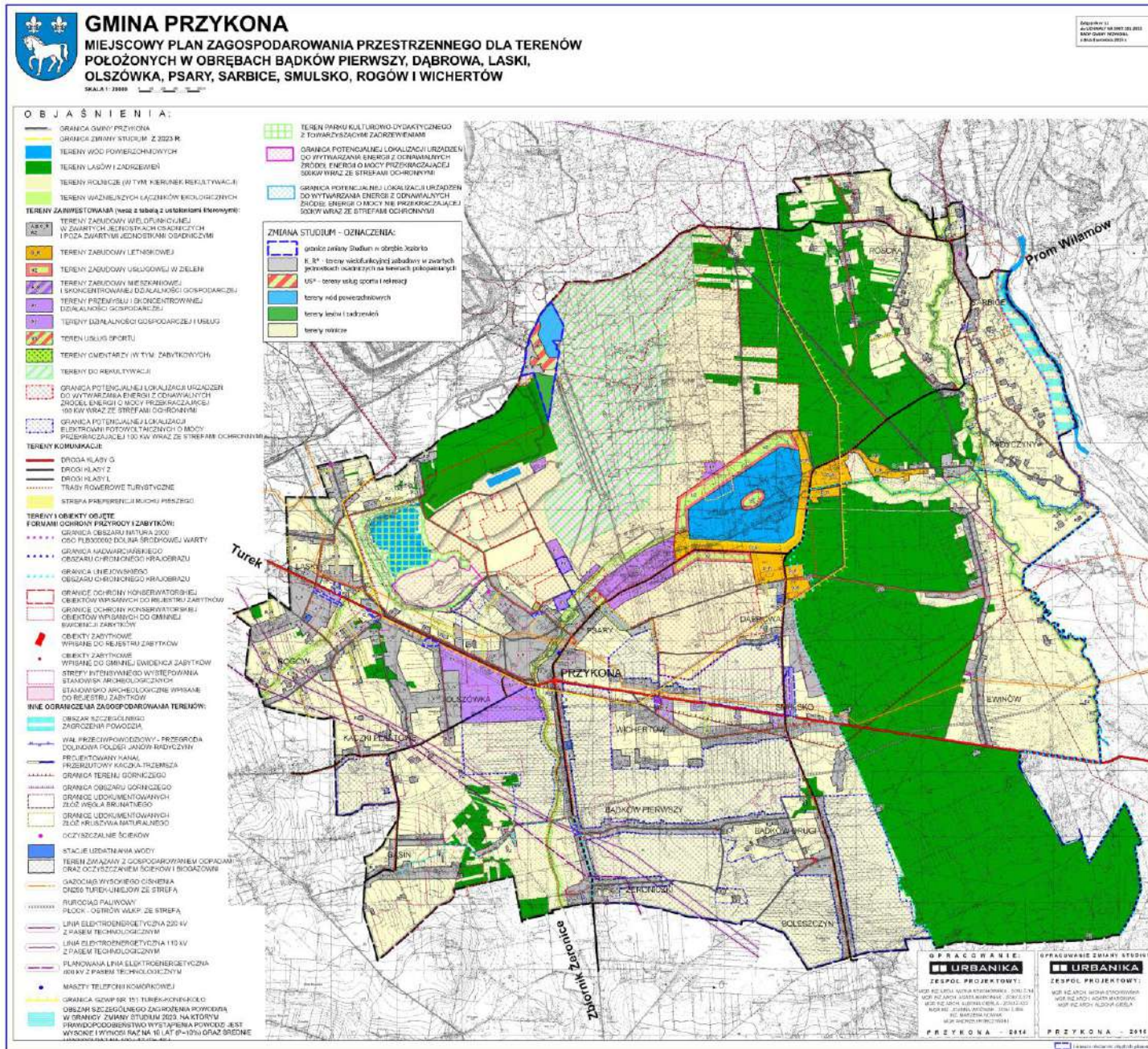
0 10 20 30 40 50 m

Obręb ewidencyjny: Wichertów



Układ współrzędnych: 2000 strefa 6 (EPSG:2177)

Źródło pochodzenia materiału państwowego zasobu geodezyjnego i kartograficznego: Powiat Turecki





GMINA PRZYKONA

MIEJSCOWY PLAN ZAGOSPODAROWANIA PRZESTRZENNEGO DLA TERENÓW POŁOŻONYCH W OBRĘBACH BĄDKÓW PIERWSZY, DĄBROWA, LASKI, OLSZÓWKA, PSARY, SARBICE, SMULSKO, ROGÓW I WICHERTÓW

LEGENDA:

- Granica obszaru opracowania planu
(granica stanowi jednocześnie linię rozgraniczającą tereny o różnym przeznaczeniu lub różnych zasadach zagospodarowania)
- Linia rozgraniczająca tereny o różnym przeznaczeniu lub różnych zasadach zagospodarowania
- Nieprzekraczalna linia zabudowy
- MN-U - Teren zabudowy mieszkaniowej jednorodzinnej lub usług
- P-U - Teren produkcji lub usług
- U - Teren usług
- US-UK - Teren sportu i rekreacji lub usług kultury i rozrywki
- IO - Teren gospodarowania odpadami
- IO-IK - Teren gospodarowania odpadami lub kanalizacji
- RN - Teren rolnictwa z zakazem zabudowy
- KDZ - Teren drogi zbiorczej
- KDL - Teren drogi lokalnej
- KDD - Teren drogi dojazdowej
- Strefa kontrolowana gazociągu wysokiego ciśnienia
- Pas ochrony funkcyjnej linii elektroenergetycznych
- Strefa ochrony konserwatorskiej zewidencjonowanych stanowisk archeologicznych ujętych w ewidencji zabytków
- Obszar górniczy „Adamów”
- Teren górniczy „Adamów – Koźmin”
- Udokumentowane złoża węgla brunatnego „Adamów-soczewka Rogi”
- Obszar szczególnego zagrożenia powodzią na którym prawdopodobieństwo wystąpienia powodzi jest średnie i wynosi 1%
- Obszar szczególnego zagrożenia powodzią na którym prawdopodobieństwo wystąpienia powodzi jest wysokie i wynosi 10%
- Uniejowski Obszar Chronionego Krajobrazu
- Główny Zbiornik Wód Podziemnych nr 151 Zbiornika Turek – Konin – Koło, którego głębokość występowania wód wynosi od 5 m do 150 m
- Gazociąg wysokiego ciśnienia
- Napowietrzne linie elektroenergetyczne:
- linia elektroenergetyczna najwyższego napięcia (220kV)
- linia elektroenergetyczna wysokiego napięcia (110kV)
- linia elektroenergetyczna średniego napięcia (15kV)
- Obszar narażony na zalanie w przypadku zniszczenia lub uszkodzenia wału przeciwpowodziowego

Załącznik nr 12
do UCHWAŁY NR 0007.151.2025
RADY GMINY PRZYKONA
z dnia 4 września 2025 r.

Załącznik nr 13
do Uchwały Nr 0007.151.2025
Rady Gminy Przykona
z dnia 4 września 2025 r.

Rozstrzygnięcie
o sposobie realizacji inwestycji z zakresu infrastruktury technicznej należących do zadań
własnych gminy oraz o zasadach ich finansowania, zgodnie z przepisami
o finansach publicznych

Na podstawie art. 20 ust. 1 Ustawy z dnia 27 marca 2003 r. o planowaniu i zagospodarowaniu przestrzennym (t.j. Dz. U. z 2024 r., poz. 1130 ze zm.), art. 7 ust. 1 pkt 2 i 3 Ustawy z dnia 8 marca 1990 r. o samorządzie gminnym (t.j. Dz.U. z 2024 r. poz. 1465 ze zm.) i art. 216 ust. 2 pkt 1 Ustawy z 27 sierpnia 2009 r. o finansach publicznych (t.j. Dz. U. z 2024 r. poz. 1530 ze zm.) Rada Gminy Przykona stwierdza co następuje:

1. Sposób realizacji zapisanych w planie inwestycji z zakresu infrastruktury technicznej:
 - 1) zadania w zakresie infrastruktury technicznej prowadzić będą właściwe przedsiębiorstwa, w kompetencji których leży rozwój sieci infrastruktury technicznej, zgodnie z miejscowym planem zagospodarowania przestrzennego oraz na podstawie przepisów odrębnych;
 - 2) inwestycje mogą być realizowane etapowo w zależności od wielkości środków przeznaczonych na inwestycje;
 - 3) dopuszcza się udział innych niż gmina inwestorów w finansowaniu inwestycji z zakresu infrastruktury technicznej, które należą do zadań własnych gminy.
2. Zasady finansowania inwestycji z zakresu infrastruktury technicznej określonych w planie.

Finansowanie inwestycji będzie się odbywać poprzez:

 - 1) wydatki z budżetu gminy;
 - 2) współfinansowanie środkami zewnętrznymi, poprzez budżet gminy, w ramach m.in.: dotacji unijnych, dotacji samorządu województwa, dotacji i pożyczek z funduszy celowych, kredytów i pożyczek bankowych, innych środków zewnętrznych;
 - 3) udział inwestorów w finansowaniu w ramach porozumień o charakterze cywilnoprawnym lub w formie partnerstwa publiczno-prywatnego, a także właścicieli nieruchomości.

Załącznik Nr 14 do uchwały Nr 0007.151.2025

Rady Gminy Przykona

z dnia 4 września 2025 r.

Zalacznik14.gml

Dane przestrzenne, o których mowa w art. 67a ust. 3 i 5 ustawy z dnia 27 marca 2003 r. o planowaniu i zagospodarowaniu przestrzennym (j.t. Dz.U. z 2020 r. poz. 293 z późn. zm.) ujawnione zostaną po kliknięciu w ikonę