

UCHWAŁA NR 0007.167.2020
RADY GMINY PRZYKONA

z dnia 23 lipca 2020 r.

w sprawie miejscowego planu zagospodarowania przestrzennego dla terenów położonych w miejscowości Aleksandrów, Jeziorko, Psary, Zimotki

Na podstawie art. 18 ust. 2 pkt 5 Ustawy z dnia 8 marca 1990 r. o samorządzie gminnym (tekst jednolity Dz.U. z 2020 r. poz. 713) oraz art. 20 ust. 1 Ustawy z dnia 27 marca 2003 r. o planowaniu i zagospodarowaniu przestrzennym (tekst jednolity Dz.U. z 2020 r. poz. 293 ze zm.) uchwała się, co następuje:

§ 1. 1. Uchwała się miejscowy plan zagospodarowania przestrzennego dla terenów położonych w miejscowości Aleksandrów, Jeziorko, Psary, Zimotki, po stwierdzeniu, że nie narusza on ustaleń Studium uwarunkowań i kierunków zagospodarowania przestrzennego gminy Przykona, zwany dalej planem.

2. Obszary objęte planem określają załączniki nr 1 i 2 do uchwały o których mowa w ust. 3.

3. Integralnymi załącznikami nr 1 i 2 do uchwały są rysunki planu zatytułowane: „Miejscowy plan zagospodarowania przestrzennego dla terenów położonych w miejscowości Aleksandrów, Jeziorko, Psary, Zimotki”, sporządzone na mapie w skali 1:1000.

4. Załącznikiem nr 3 do uchwały są rozstrzygnięcia w sprawie rozpatrzenia uwag wniesionych do wyłożonego do publicznego wglądu projektu planu.

5. Załącznikiem nr 4 do uchwały są rozstrzygnięcia o sposobie realizacji inwestycji z zakresu infrastruktury technicznej należących do zadań własnych gminy oraz o zasadach ich finansowania.

§ 2. Ilekroć w uchwale jest mowa o:

- 1) nieprzekraczalnej linii zabudowy – należy przez to rozumieć linię określającą najmniejszą odległość zewnętrznej ściany budynku od linii rozgraniczającej terenu z wyłączeniem obiektów dla potrzeb służb ochrony terenu oraz obiektów kubaturowych infrastruktury technicznej;
- 2) powierzchni zabudowy – należy przez to rozumieć powierzchnię wyznaczoną przez rzut pionowy zewnętrznych krawędzi budynku na powierzchni terenu.

§ 3. W planie nie ustala się:

- 1) zasad ochrony dziedzictwa kulturowego i zabytków, w tym krajobrazów kulturowych, oraz dóbr kultury współczesnej, gdyż na obszarze opracowania nie występują obiekty dziedzictwa kulturowego, zabytki oraz dobra kultury współczesnej;
- 2) wymagań wynikających z potrzeb kształtowania przestrzeni publicznych, gdyż na obszarze opracowania planu takie przestrzenie nie występują;
- 3) obszarów szczególnego zagrożenia powodzią, obszarów osuwania się mas ziemnych, krajobrazów priorytetowych określonych w audycie krajobrazowym oraz w planach zagospodarowania przestrzennego województwa, gdyż na obszarze opracowania planu takie obszary nie występują;
- 4) sposobu i terminu tymczasowego zagospodarowania, urządzania i użytkowania terenów, gdyż na obszarze opracowania planu nie przewiduje się takiej formy użytkowania i zagospodarowania.

§ 4. Obowiązującymi ustaleniami planu są następujące oznaczenia na rysunku planu:

- 1) przeznaczenie terenów oznaczone symbolami literowymi i cyfrowymi;
- 2) granice obszaru objętego planem;
- 3) linie rozgraniczające tereny o różnym przeznaczeniu lub różnych zasadach zagospodarowania;
- 4) nieprzekraczalne linie zabudowy;
- 5) strefa ochronna urządzeń wytwarzających energię z odnawialnych źródeł energii o mocy przekraczającej 100 kW oraz występowania znaczącego oddziaływania na środowisko;

- 6) obszar górniczy „Adamów”;
- 7) teren górniczy „Adamów – Koźmin”.

§ 5. 1 Na terenach oznaczonym na rysunku planu symbolem 1E, 2E, 3E ustala się:

- 1) przeznaczenie – teren infrastruktury technicznej – elektroenergetyka, na którym rozmieszczone będą urządzenia wytwarzające energię z odnawialnych źródeł energii o mocy przekraczającej 100 kW lub mniejszej;
- 2) lokalizację elektrowni fotowoltaicznych, budynków związanych z wytwarzaniem i magazynowaniem energii;
- 3) wysokość budynków nie większą niż 12 m, z wyłączeniem budynków o których mowa w ust. 1 pkt 13;
- 4) dowolną formę połączeń dachowych budynków;
- 5) wysokość budowli wytwarzających energię z odnawialnych źródeł energii nie większą niż 10 m;
- 6) minimalną intensywność zabudowy 0,001;
- 7) maksymalną intensywność zabudowy 0,4;
- 8) powierzchnię biologicznie czynną nie mniejszą niż 10% powierzchni działki budowlanej;
- 9) powierzchnię zabudowy nie większą niż 20% powierzchni działki budowlanej;
- 10) usytuowanie budynków zgodnie z nieprzekraczalnymi liniami zabudowy, z wyłączeniem budynków o których mowa w ust. 1 pkt 12;
- 11) granice stref ochronnych związanych z ograniczeniami w zabudowie, zagospodarowaniu i użytkowaniu terenu oraz występowaniem znaczącego oddziaływania na środowisko urządzeń wytwarzających energię z odnawialnych źródeł energii o mocy przekraczającej 100 kW zgodnie z rysunkiem planu;
- 12) powierzchnię obiektów dla potrzeb służb ochrony terenu oraz obiektów kubaturowych infrastruktury technicznej lokalizowanych poza nieprzekraczalnymi liniami zabudowy nie większą niż 25 m²;
- 13) wysokość obiektów dla potrzeb służb ochrony terenu oraz obiektów kubaturowych infrastruktury technicznej lokalizowanych poza nieprzekraczalnymi liniami zabudowy nie większą niż 4 m;
- 14) obsługę komunikacyjną z terenów dróg publicznych – klasy D – dojazdowej oznaczonych na rysunku planu symbolami 1KD-D, 2KD-D, terenu drogi wewnętrznej oznaczonej na rysunku planu symbolem 1KDW, terenów dróg publicznych lub wewnętrznych zlokalizowanych poza obszarem opracowania planu;
- 15) lokalizację miejsc postojowych w liczbie nie mniejszej niż jedno miejsce postojowe na działce budowlanej, na której lokalizowane będą elektrownie fotowoltaiczne, budynki związane z magazynowaniem energii.

2. Na terenach oznaczonych na rysunku planu symbolami 1E, 2E, 3E dopuszcza się:

- 1) lokalizację budowli oraz urządzeń budowlanych związanych z funkcjonowaniem terenu;
- 2) lokalizację urządzeń wodnych, urządzeń melioracji wodnych;
- 3) lokalizację sieci i urządzeń infrastruktury technicznej.

§ 6. 1. Na terenach oznaczonych na rysunku planu symbolami 1KD-D, 2KD-D ustala się: przeznaczenie – tereny dróg publicznych – klasy D – dojazdowej.

2. Na terenach oznaczonych na rysunku planu symbolami 1KD-D, 2KD-D dopuszcza się:

- 1) lokalizację budowli i urządzeń budowlanych;
- 2) lokalizację sieci i urządzeń infrastruktury technicznej;
- 3) lokalizację obiektów małej architektury;
- 4) lokalizację urządzeń melioracji wodnych;
- 5) lokalizację urządzeń wodnych.

§ 7. 1. Na terenie oznaczonym na rysunku planu symbolem 1KDW ustala się: przeznaczenie – teren drogi wewnętrznej.

2. Na terenie oznaczonym na rysunku planu symbolem 1KDW dopuszcza się:

- 1) lokalizację budowli i urządzeń budowlanych;
- 2) lokalizację sieci i urządzeń infrastruktury technicznej;
- 3) lokalizację obiektów małej architektury;
- 4) lokalizację urządzeń melioracji wodnych;
- 5) lokalizację urządzeń wodnych.

§ 8. 1. Na terenie oznaczonym na rysunku planu symbolem 1ZL ustala się:

- 1) przeznaczenie – las;
- 2) zakaz lokalizacji budynków.

2. Na terenie oznaczonym na rysunku planu symbolem 1ZL dopuszcza się lokalizację sieci i urządzeń infrastruktury technicznej.

§ 9. Ustala się następujące zasady i warunki scalania i podziału nieruchomości:

- 1) kąt położenia granic działek w stosunku do pasa drogowego od 80 do 100 stopni lub równoległe do granic działek sąsiednich;
- 2) powierzchnie działek budowlanych, nie mniejsze niż:
 - a) 2000 m² – na terenach oznaczonych symbolami: 1E, 2E, 3E,
 - b) 1m² – na terenach oznaczonych symbolami: 1E, 2E, 3E dla działek wydzielanych na cele lokalizowania obiektów budowlanych infrastruktury technicznej innych niż wymienione w §5 ust. 1 pkt 1;
- 3) szerokość frontów działek nie mniejsza niż:
 - a) 25 m – na terenach oznaczonych symbolami: 1E, 2E, 3E,
 - b) 1 m – na terenach oznaczonych symbolami: 1E, 2E, 3E dla działek wydzielanych na cele lokalizowania obiektów budowlanych infrastruktury technicznej innych niż wymienione w §5 ust. 1 pkt 1.

§ 10. W zakresie infrastruktury technicznej uzbrojenia terenu:

- 1) dopuszcza się roboty budowlane związane z realizacją sieci infrastruktury technicznej;
- 2) ustala się powiązanie sieci infrastruktury technicznej z układem zewnętrznym oraz zapewnienie dostępu do sieci.

§ 11. Ustala się obowiązek zgłoszenia lokalizacji wszystkich stałych i tymczasowych obiektów budowlanych o wysokości nad poziomem terenu wynoszącej 50 metrów i więcej, właściwemu organowi nadzoru nad lotnictwem wojskowym.

§ 12. Ustala się zagospodarowanie terenów w sposób spełniający wymogi ustanowione dla obszaru górniczego „Adamów” i terenu górniczego „Adamów-Koźmin”.

§ 13. Ustala się stawkę służącą naliczeniu jednorazowych opłat, o jakich mowa w art. 36 ust. 4 ustawy, w wysokości 30%.

§ 14. Wykonanie uchwały powierza się Wójtowi Gminy Przykona.

§ 15. Uchwała wchodzi w życie po upływie 30 dni od daty jej ogłoszenia w Dzienniku Urzędowym Województwa Wielkopolskiego.

PRZEWODNICZĄCY
RADY GMINY

Maksymilian Majchrzak

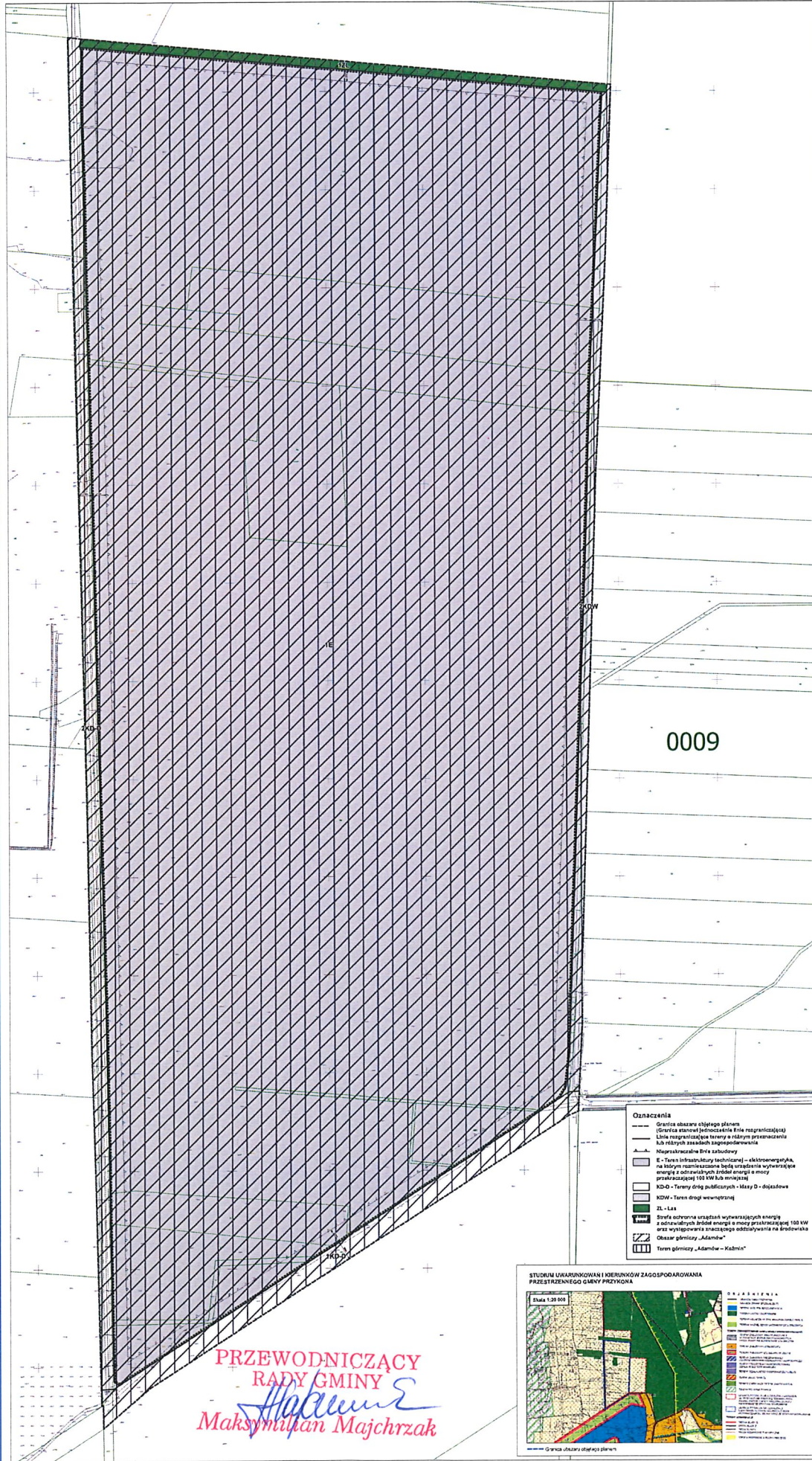


GMINA PRZYKONA

MIEJSCOWY PLAN ZAGOSPODAROWANIA PRZESTRZENNEGO GMINY PRZYKONA
OBEJMUJĄCY TERENY POŁOŻONE W MIEJSCOWOŚCI ALEKSANDRÓW, JEZIORKO, PSARY, ZIMOTKI

SKALA 1: 1000

Załącznik nr 1
do uchwały Nr 6007.167.2020
Rady Gminy Przykona
z dnia 23 Kpac 2020 r.



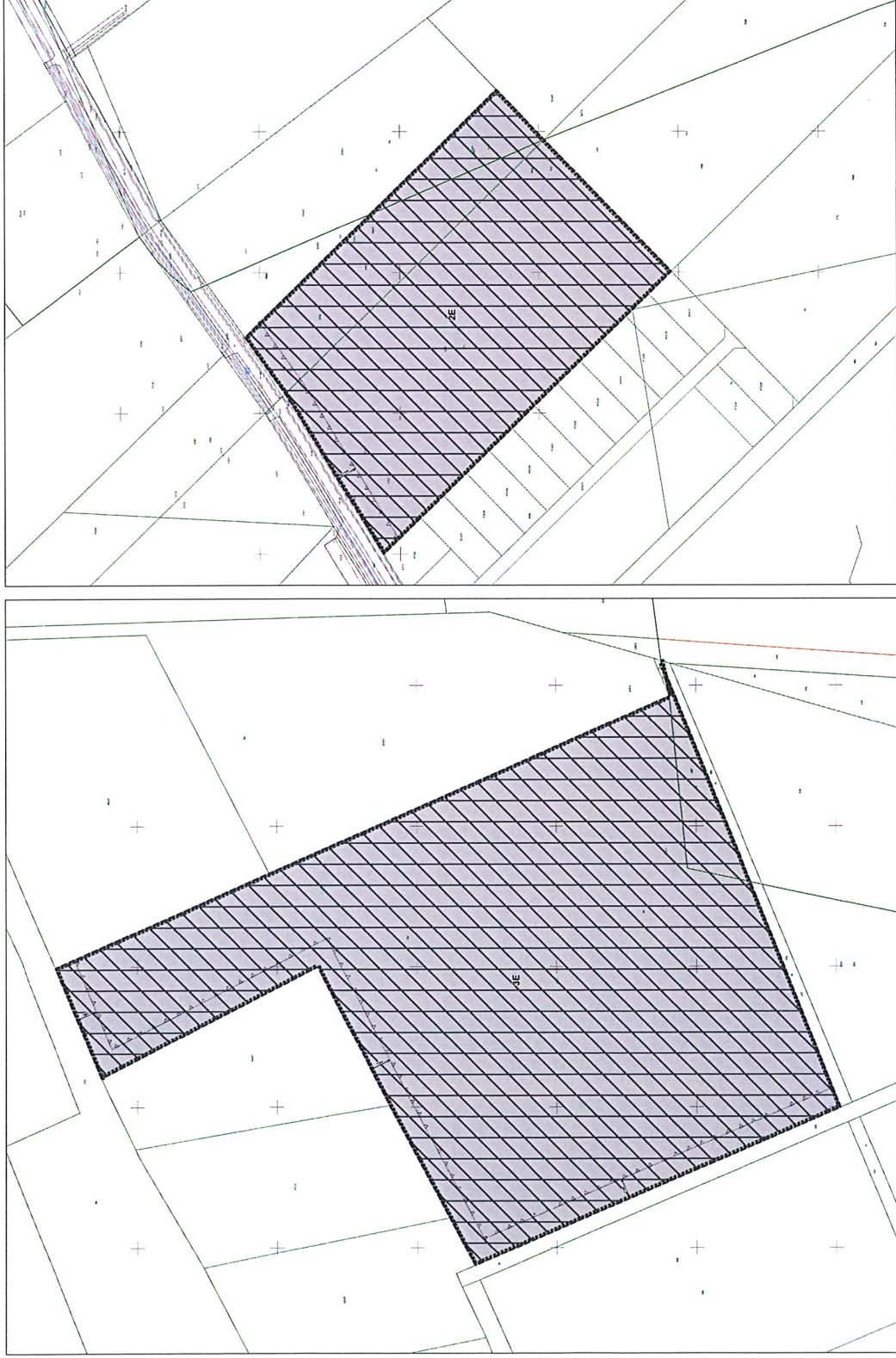


GMINA PRZYKONA

MIEJSCOWY PLAN ZAGOSPODAROWANIA PRZESTRZENNEGO GMINY PRZYKONA
OBEJMUJĄCY TERENY POŁOŻONE W MIEJSCOWOŚCI ALEKSANDRÓW, JEZIORKO, PSARY, ZIMOTKI

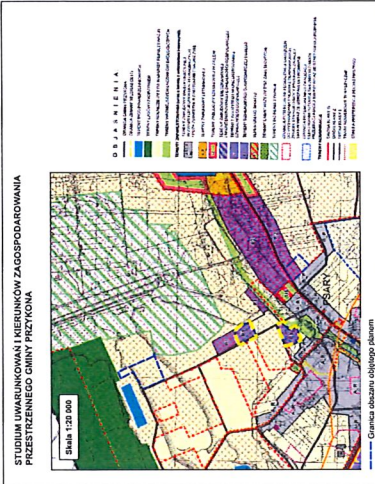
SKALA 1: 1000

Załącznik nr 2
Załącznik nr 0007.167.2020
Rady Gminy Przykonia
z dnia 23 lipca 2020 r.



Oznaczenia

- Granice obszaru objętego planem, wyznaczonej
- Linie rozgraniczające tereny o różnym przeznaczeniu
- Linie różnych zasadach zagospodarowania
- Nieprzekraczalne linie zabudowy
- E - Tereny infrastruktury sieciowej, w tym stacji transformacji energii z odnawialnych źródeł energii o mocy powyżej 100 kW
- ZE - Tereny przeznaczony do wytworzenia i wytworzenia energii z odnawialnych źródeł energii o mocy przekraczającej 100 kW
- Strefa ochronna urządzeń wytworzących energię z odnawialnych źródeł energii o mocy przekraczającej 100 kW
- Obszar gminy "Adamów"
- Teren gminy "Adamów - Kuzmier"



PRZEWODNICZĄCY
RADY GMINY
Maksymilian Majchrzak

Rozstrzygnięcie
o sposobie rozpatrzenia uwag wniesionych do wyłożonego do publicznego wglądu
projektu Miejscowego planu zagospodarowania przestrzennego
dla terenów położonych w miejscowości Aleksandrów, Jeziorko, Psary, Zimotki

Na podstawie art. 20 ust. 1 Ustawy z dnia 27 marca 2003 r. o planowaniu i zagospodarowaniu przestrzennym (t.j. Dz. U. z 2020 r. poz. 293 ze zm.) Rada Gminy Przykona rozstrzyga co następuje:

Do projektu Miejscowego planu zagospodarowania przestrzennego dla terenów położonych w miejscowości Aleksandrów, Jeziorko, Psary, Zimotki, wyłożonego do publicznego wglądu wraz z prognozą oddziaływania na środowisko w dniach od 18 marca 2020 r. do 9 czerwca 2020 r. (termin wydłużony z dnia 16 kwietnia 2020 r. do 9 czerwca 2020 r. ze względu na przepisy o szczególnych rozwiązaniach związanych z zapobieganiem, przeciwdziałaniem i zwalczaniem COVID-19, innych chorób zakaźnych oraz wywołanych nimi sytuacji kryzysowych), w terminie, w którym osoby fizyczne i prawne oraz jednostki organizacyjne nieposiadające osobowości prawnej mogły wnosić uwagi dotyczące projektu planu, tj. do 30 czerwca 2020 r. (termin wydłużony z 7 maja 2020 r. – termin wynikający z uwzględnienia przepisów odrębnych dotyczących epidemii COVID-19), nie wpłynęła żadna uwaga, w związku, z czym nie rozstrzyga się o sposobie ich rozpatrzenia.

PRZEWODNICZĄCY
RADY GMINY

Maksymilian Majchrzak


Rozstrzygnięcie
o sposobie realizacji inwestycji z zakresu infrastruktury technicznej należących do zadań
własnych gminy oraz o zasadach ich finansowania zgodnie z przepisami
o finansach publicznych

Na podstawie art. 20 ust. 1 Ustawy z dnia 27 marca 2003 r. o planowaniu i zagospodarowaniu przestrzennym (t.j. Dz. U. z 2020 r. poz. 293 ze zm.), art. 7 ust. 1 pkt 2 i 3 Ustawy z dnia 8 marca 1990 r. o samorządzie gminnym (t.j. Dz.U. z 2020 r. poz. 713) i art. 216 ust. 2 pkt 1 Ustawy z 27 sierpnia 2009 r. o finansach publicznych (t.j. Dz. U. z 2019 r. poz. 869 ze zm.) Rada Gminy Przykona stwierdza co następuje:

1. Sposób realizacji zapisanych w planie inwestycji z zakresu infrastruktury technicznej:
 - 1) zadania w zakresie infrastruktury technicznej prowadzić będą właściwe przedsiębiorstwa, w kompetencji których leży rozwój sieci infrastruktury technicznej, zgodnie z miejscowym planem zagospodarowania przestrzennego oraz na podstawie przepisów odrębnych;
 - 2) inwestycje mogą być realizowane etapowo w zależności od wielkości środków przeznaczonych na inwestycje;
 - 3) dopuszcza się udział innych niż gmina inwestorów w finansowaniu inwestycji z zakresu infrastruktury technicznej, które należą do zadań własnych gminy.
2. Zasady finansowania inwestycji z zakresu infrastruktury technicznej określonych w planie.

Finansowanie inwestycji będzie się odbywać poprzez:

 - 1) wydatki z budżetu gminy;
 - 2) współfinansowanie środkami zewnętrznymi, poprzez budżet gminy, w ramach m.in.: dotacji unijnych, dotacji samorządu województwa, dotacji i pożyczek z funduszy celowych, kredytów i pożyczek bankowych, innych środków zewnętrznych;
 - 3) udział inwestorów w finansowaniu w ramach porozumień o charakterze cywilnoprawnym lub w formie partnerstwa publiczno-prywatnego, a także właścicieli nieruchomości.

PRZEWODNICZĄCY
RADY GMINY

Maksymilian Majchrzak

UZASADNIENIE
DO UCHWAŁY NR 0007.167.2020
RADY GMINY PRZYKONA

z dnia 23 lipca 2020 r.

**w sprawie miejscowego planu zagospodarowania przestrzennego dla terenów położonych
w miejscowości Aleksandrów, Jeziorko, Psary, Zimotki**

Opracowanie Miejscowego planu zagospodarowania przestrzennego dla terenów położonych w miejscowości Aleksandrów, Jeziorko, Psary, Zimotki nastąpiło na podstawie uchwały nr 0007.75.2019 Rady Gminy Przykona z dnia 21 sierpnia 2019 r. w sprawie: przystąpienia do sporządzenia miejscowego planu zagospodarowania przestrzennego dla terenów położonych w miejscowości Aleksandrów, Jeziorko, Psary, Zimotki. Na obszarach objętych opracowaniem Miejscowego planu zagospodarowania przestrzennego dla terenów położonych w miejscowości Aleksandrów, Jeziorko, Psary, Zimotki obowiązują trzy akty prawa miejscowego tj. uchwała nr XV/73/03 Rady Gminy Przykona z dnia 16 grudnia 2003 r. w sprawie uchwalenia miejscowego planu zagospodarowania przestrzennego Gminy Przykona, uchwała nr 0007.153.2012 Rady Gminy Przykona z dnia 16 października 2012 r. w sprawie: uchwalenia zmiany miejscowego planu zagospodarowania przestrzennego gminy Przykona dla części obrębów Aleksandrów, Jakubka, Józefina oraz uchwała nr 0007.246.2017 Rady Gminy Przykona z dnia 28 grudnia 2017r. w sprawie uchwalenia zmiany miejscowego planu zagospodarowania przestrzennego Gminy Przykona dla części obrębów Dąbrowa, Zimotki, Psary, Gajówka i Jeziorko. W obowiązujących aktach prawa miejscowego na obszarach opracowania planu wyznaczone były tereny o następującym przeznaczeniu podstawowym:

- tereny rolnicze lub infrastruktury technicznej - elektroenergetyka - elektrownie wiatrowe (teren oznaczony symbolem 1R/EW),
- tereny obiektów produkcyjnych, składów i magazynów, oraz usług (teren oznaczony symbolem 2P/U),
- tereny dróg publicznych – klasy D – dojazdowej (tereny oznaczony symbolami 1KD-D, 2KD-D),
- tereny dróg wewnętrznych (teren oznaczony symbolem 1KDW),
- lasy (tereny oznaczony symbolami 3ZL, 4ZL),
- tereny rolnicze (tereny oznaczone symbolem 2R, 4R, 11R),
- tereny zieleni izolacyjnej (teren oznaczony symbolem 3ZI),
- tereny zrekultywowane o kierunku rolnym (teren oznaczony symbolem R/PE).

W opracowanym Miejscowym planu zagospodarowania przestrzennego dla terenów położonych w miejscowości Aleksandrów, Jeziorko, Psary, Zimotki zostały wyznaczone:

- tereny infrastruktury technicznej – elektroenergetyka, na którym rozmieszczone będą urządzenia wytwarzające energię z odnawialnych źródeł energii o mocy przekraczającej 100 kW lub mniejszej – oznaczone symbolami 1E, 2E, 3E,
- tereny dróg publicznych – klasy D – dojazdowej – oznaczone symbolami 1KD-D,

2KD-D,

- teren drogi wewnętrznej – oznaczony symbolem 1KDW,
- las – oznaczony symbolem 1ZL.

Plan wyznaczył tereny infrastruktury technicznej – elektroenergetyka na których rozmieszczone będą urządzenia wytwarzające energię z odnawialnych źródeł energii o mocy przekraczającej 100 kW lub mniejszej wraz ze strefą ochronną związaną z ograniczeniami w zabudowie oraz zagospodarowaniu i użytkowaniu terenu.

Opracowany projekt Miejscowego planu zagospodarowania przestrzennego dla terenów położonych w miejscowości Aleksandrów, Jeziorko, Psary, Zimotki nie narusza ustaleń Studium uwarunkowań i kierunków zagospodarowania przestrzennego gminy Przykona przyjętego uchwałą nr 0007.22.2015 Rady Gminy Przykona z dnia 25 marca 2015 r., w sprawie studium uwarunkowań i kierunków zagospodarowania przestrzennego gminy Przykona, a zmienionego uchwałą nr 0007.173.2017 Rady Gminy Przykona z dnia 16 lutego 2017 r., w sprawie: uchwalenia zmiany studium uwarunkowań i kierunków zagospodarowania przestrzennego gminy Przykona oraz uchwałą nr 0007.149.2020 Rady Gminy Przykona z dnia 28 maja 2020 r. w sprawie: uchwalenia zmiany studium uwarunkowań i kierunków zagospodarowania przestrzennego gminy Przykona.

W obowiązującym studium na terenach będących przedmiotem opracowania planu wyznaczone są następujące funkcje:

- tereny działalności gospodarczej i usług,
- tereny rolnicze,
- tereny lasów i zadrzewień,
- tereny komunikacji,
- tereny potencjalnej lokalizacji urządzeń do wytwarzania energii z odnawialnych źródeł energii o mocy przekraczającej 100 kW wraz ze strefami ochronnymi.

Miejscowy plan zagospodarowania przestrzennego dla terenów położonych w miejscowości Aleksandrów, Jeziorko, Psary, Zimotki opracowano zgodnie z procedurą określoną w ustawie z dnia 27 marca 2003 r. o planowaniu i zagospodarowaniu przestrzennym (t.j. Dz. U. z 2020 r., poz. 293

ze zm.) oraz zgodnie z Rozporządzeniem Ministra Infrastruktury z dnia 26 sierpnia 2003r. w sprawie wymaganego zakresu projektu miejscowego planu zagospodarowania przestrzennego (Dz.U. Nr 164, poz. 1587). Do projektu Miejscowego planu zagospodarowania przestrzennego dla terenów położonych w miejscowości Aleksandrów, Jeziorko, Psary, Zimotki przeprowadzono strategiczną ocenę oddziaływania na środowisko zgodnie z ustawą z dnia 3 października 2008r. o udostępnianiu informacji o środowisku i jego ochronie, udziale społeczeństwa w ochronie środowiska oraz o ocenach oddziaływania na środowisko (t.j. Dz. U. z 2020 r., poz. 283 ze zm.).

Stosownie do art. 17 ustawy z dnia 27 marca 2003 r. o planowaniu i zagospodarowaniu przestrzennym (t.j. Dz. U. z 2020 r., poz. 293 ze zm.) w dniu 5 listopada 2019 r. obwieszczono na tablicy ogłoszeń Urzędu Gminy Przykona, ul. Szkolna 7, 62-731 Przykona i ogłoszono w prasie oraz na stronie internetowej urzędu o podjęciu uchwały o przystąpieniu do sporządzenia planu, określając formę, miejsce i termin składania wniosków (do 6 grudnia 2019 r.). O podjęciu uchwały o przystąpieniu do sporządzenia planu zawiadomiono także, instytucje i organy właściwe do

uzgadniania i opiniowania projektów miejscowych planów. Jednocześnie, zgodnie z art. 53 ustawy z dnia 3 października 2008 r. o udostępnianiu informacji o środowisku i jego ochronie, udziale społeczeństwa w ochronie środowiska oraz o ocenach oddziaływania na środowisko (t.j. Dz. U. z 2020 r., poz. 293 ze zm.) Wójt Gminy Przykona wystąpił do Państwowego Powiatowego Inspektora Sanitarnego w Turku oraz Regionalnego Dyrektora Ochrony Środowiska w Poznaniu, o uzgodnienie zakresu i stopnia szczegółowości informacji wymaganych w prognozie oddziaływania na środowisko miejscowego planu.

W wyniku zawiadomienia o możliwości składania wniosków, w wyznaczonym terminie, wpłynęło 13 pism, z czego 9 zawierało wnioski. Wójt Gminy Przykona rozstrzygając o sposobie rozpatrzenia wniosków postanowił uwzględnić 6 wniosków w całości. Trzy pozostałe wnioski nie zostały uwzględnione, ponieważ na etapie rozpatrywania wniosków (m. in. ze względu na przedmiot opracowania) nie można było przesądzić w jakim stopniu wnioskowane zapisy zostaną uwzględnione, gdyż część wniosków odnosiła się do kwestii regulowanych przepisami odrębnymi.

Państwowy Powiatowy Inspektor Sanitarny w Turku (w piśmie ON.NS.452.5.9.2019 z dnia 19.11.2019 r.) oraz Regionalny Dyrektor Ochrony Środowiska w Poznaniu (w piśmie WOO-III.411.456.2019.MM.1 z dnia 09.12.2019 r.) uzgodnili zakres i stopień szczegółowości informacji wymaganych w prognozie oddziaływania na środowisko miejscowego planu.

Opracowany projekt planu uwzględnia dotychczasowe sposoby zagospodarowania terenu oraz aspekty środowiskowe, przestrzenne, ekonomiczne i społeczne. Uwzględniając wymagania ładu przestrzennego, w tym urbanistyki i architektury, oraz walory architektoniczne i krajobrazowe projekt wyznacza nowe tereny inwestycyjne, na działkach wykorzystywanych aktualnie rolniczo lub stanowiących nieużytki. Większość działek objętych opracowaniem planu stanowi grunty tzw. pokopalniane – grunty zrekultywowane w kierunku rolniczym. Określone w projekcie planu wskaźniki zagospodarowania oraz kształtowania zabudowy chronią walory ekonomiczne terenu objętego planem. Projekt planu uwzględnia wymagania ochrony środowiska m. in. poprzez utrzymanie powierzchni terenu biologicznie czynnej (nie mniejszej niż 10%), przy jednoczesnym określeniu maksymalnej powierzchni zabudowy (nie większej niż 20% powierzchni działki budowlanej). Wymagania ochrony dziedzictwa kulturowego i zabytków oraz dóbr kultury współczesnej na terenie opracowania planu nie zostały określone, gdyż na tym obszarze nie występują obiekty podlegające ochronie konserwatorskiej. Przedstawione w projekcie planu założenia funkcjonalno-przestrzenne nie wpływają negatywnie na przemieszczanie się pieszych i rowerzystów oraz dostęp do publicznego transportu zbiorowego. Rozwiązania przyjęte w projekcie planu minimalizują transportochłonność układu przestrzennego. Określenie parametrów kształtowania zabudowy, jak również intensywności zabudowy, minimalnego procentu powierzchni biologicznie czynnej, maksymalnego procentu powierzchni zabudowy w zagospodarowaniu terenów skutkować będą długotrwałym pozytywnym oddziaływaniem na zdrowie oraz bezpieczeństwo ludzi i mienia. Plan uwzględnia również potrzeby w zakresie rozwoju infrastruktury technicznej. Ustalenia planu nie zakazują lokalizacji i rozwoju sieci szerokopasmowych.

Projektując przeznaczenie terenów brano pod uwagę wszelkie wymogi dotyczące ochrony zdrowia oraz bezpieczeństwa ludzi i mienia, potrzeby osób niepełnosprawnych i prawa

mieszkańców, interes publiczny oraz wymogi wynikające z przepisów nadrzędnych.

W procedurze sporządzenia planu miejscowego uwzględniono także aspekty uniwersalnego projektowania w celu spełnienia minimalnych wymagań służących dostępności osobom ze szczególnymi potrzebami.

Na obszarze objętym planem nie występują szczególne potrzeby w zakresie obronności i bezpieczeństwa państwa, co zostało potwierdzone na etapie zbierania wniosków do projektu planu.

W procedurze sporządzania Miejscowego planu zagospodarowania przestrzennego dla terenów położonych w miejscowości Aleksandrów, Jeziorko, Psary, Zimotki zapewniono udział społeczeństwa zgodnie z przepisami ustawy o udostępnianiu informacji o środowisku i jego ochronie, udziale społeczeństwa w ochronie środowiska oraz o ocenach oddziaływania na środowisko (t.j. Dz. U. z 2020 r., poz. 293 ze zm.) m. in. poprzez możliwość składania wniosków i uwag. Na każdym etapie procedury zapewniona była możliwość zapoznania się z niezbędną dokumentacją związaną z przeprowadzeniem strategicznej oceny oddziaływania na środowisko. O możliwości składania wniosków i uwag oraz zapoznania się z zebranymi materiałami informowano w ogłoszeniach w prasie i na stronie internetowej Urzędu Gminy Przykona oraz w obwieszczeniach na tablicy ogłoszeń w siedzibie urzędu, co zapewniało zachowanie jawności i przejrzystości procedur planistycznych oraz udział społeczeństwa w pracach nad projektem miejscowego planu zagospodarowania przestrzennego. Do projektu planu można było składać wnioski i uwagi, w tym przy użyciu środków komunikacji elektronicznej. Wójt Gminy Przykona dnia 10 marca 2020 r. obwieścił (na tablicy ogłoszeń oraz na stronie internetowej) i ogłosił o wyłożeniu do publicznego wglądu, w dniach od 18 marca 2020 r. do 9 czerwca 2020 r. (termin wydłużony z dnia 16 kwietnia 2020 r. do 9 czerwca 2020 r. ze względu na przepisy o szczególnych rozwiązaniach związanych z zapobieganiem, przeciwdziałaniem i zwalczaniem COVID-19, innych chorób zakaźnych oraz wywołanych nimi sytuacji kryzysowych) projektu Miejscowego planu zagospodarowania przestrzennego dla terenów położonych w miejscowości Aleksandrów, Jeziorko, Psary, Zimotki wraz z prognozą oddziaływania na środowisko. Poinformował też o terminie dyskusji publicznej nad przyjętymi w projekcie planu rozwiązaniami (31 marca 2020 r.), o możliwości wnoszenia uwag oraz o możliwości zapoznania się ze zgromadzonymi materiałami. W terminie, w którym można było składać uwagi tj. do 30 czerwca 2020 r. (termin wydłużony z 7 maja 2020 r. – ze względu na przepisy o szczególnych rozwiązaniach związanych z zapobieganiem, przeciwdziałaniem i zwalczaniem COVID-19, innych chorób zakaźnych oraz wywołanych nimi sytuacji kryzysowych) nie wyłynęła żadna uwaga. Powyższe działania zapewniały zachowanie jawności i przejrzystości procedur planistycznych oraz udział społeczeństwa w pracach nad projektem miejscowego planu.

Z opracowanej w 2017 r. analizy zmian w zagospodarowaniu przestrzennym gminy Przykona oraz Uchwały Nr 0007.172.2017 Rady Gminy Przykona z dnia 16 lutego 2017 r. w sprawie oceny aktualności studium uwarunkowań i kierunków zagospodarowania przestrzennego oraz miejscowych planów zagospodarowania przestrzennego na terenie Gminy Przykona, wynika, że obowiązujące na obszarze opracowania miejscowe plany zagospodarowania przestrzennego są aktualne. Ustalenia zawarte w Miejscowym planie zagospodarowania przestrzennego dla terenów

położonych w miejscowości Aleksandrów, Jeziorko, Psary, Zimotki nie są sprzeczne z wynikami ww. analizy zmian w zagospodarowaniu przestrzennym gminy Przykona.

W ramach procedury planistycznej sporządzona została prognoza skutków finansowych uchwalenia planu. Z opracowanej Prognozy skutków finansowych uchwalenia Miejscowego planu zagospodarowania przestrzennego dla terenów położonych w miejscowości Aleksandrów, Jeziorko, Psary, Zimotki wynika, że realizacja ustaleń planu spowoduje w perspektywie dziesięcioletniej prognozy przychody dla budżetu gminy.

Ze względu na powyższe podjęcie uchwały jest uzasadnione.

PRZEWODNICZĄCY
RADY/GMINY
Habemus
Maksymilian Majchrzak