

UCHWAŁA NR 459 /97
RADY MIEJSKIEJ W TOMASZOWIE MAZOWIECKIM
Z DNIA 12 LISTOPADA 1997 ROKU

w sprawie zmiany w miejscowym planie ogólnym zagospodarowania przestrzennego miasta Tomaszowa Maz. dotyczącej realizacji gazociągu w/c Dn 150 wraz ze stacją redukcyjną, będącego fragmentem gazociągu w/c Dn 400 Rawa Maz. - Piotrków Tryb.

Na podstawie art.18 ust.2 pkt.5 i art.40 ust.1 ustawy z dnia 8 marca 1990 r. o samorządzie terytorialnym (tekst jednolity - Dz.U. Nr 13 z 1996 r., poz. 74 ze zmianami z 1996 r. Dz.U. Nr 58 poz.261, Dz.U. Nr 89 poz.401, Dz.U. Nr 106 poz.496, Dz.U. Nr 132 poz.622 i z 1997 r. Dz.U. Nr 9 poz.43, Dz.U. Nr 106 poz.679, Dz.U. Nr 107 poz.686, Dz.U. Nr 113 poz.734 i Dz.U. Nr 123 poz.775) oraz art.26 ustawy z dnia 7 lipca 1994 r. o zagospodarowaniu przestrzennym (Dz. U. Nr 89 z 1994 r. poz.415 ze zmianą z 1997 r. Dz.U. Nr 106 poz.496)

uchwala się

zmianę w miejscowym planie ogólnym zagospodarowania przestrzennego miasta Tomaszowa Maz. dotyczącą realizacji gazociągu w/c Dn 150 wraz ze stacją redukcyjną, będącego fragmentem gazociągu w/c Dn 400 Rawa Maz. - Piotrków Tryb.

§ 1

Zmiana miejscowego ogólnego planu zagospodarowania przestrzennego miasta Tomaszowa Mazowieckiego zatwierdzonego Uchwałą Nr XXVIII/134/88 Miejskiej Rady Narodowej w Tomaszowie Maz. z dnia 20 maja 1988 roku (Dz.Urz. Województwa Piotrkowskiego Nr 12, poz. 109 z dnia 11 lipca 1988 r. i późniejsze zmiany) w zakresie ogólnym, otrzymuje brzmienie:

Maksymalna strefa ochronna od projektowanego gazociągu wynosi 65 mb licząc od osi gazociągu, po obu jego stronach. Realizacja w tej strefie obiektów kubaturowych oraz wszelkich innych obiektów przeznaczonych na stały pobyt ludzi, wymaga każdorazowego uzgodnienia z Mazowieckim Okręgowym Zakładem Gazownictwa w Warszawie (ul.Kruczkowskiego 2) przed wydaniem stosownej decyzji o warunkach zabudowy i zagospodarowania terenu.

Analogicznych uzgodnień wymagają wszelkie sieci infrastruktury technicznej realizowane w strefie niezależnie od geometrii ich przebiegu (równoległe, prostopadłe, skośne, etc.).

Realizacja gazociągu powoduje skutki przestrzenne stanowiące podmiot ustaleń szczegółowych.

W zakresie ochrony wartości kulturowych ustala się obowiązek zapewnienia nadzoru archeologicznego w pasie strefy wykopu i strefy rekultywacji oraz na wszystkich innych terenach gdzie prowadzone będą prace ziemne związane z wykopami, a także tam, gdzie realizowane będą inwestycje kubaturowe.

Zmiana miejscowego ogólnego planu zagospodarowania przestrzennego miasta Tomaszowa Maz. w zakresie ustaleń szczegółowych, otrzymuje następujące brzmienie:

Lp.	Jednostka bilansowa	Ustalenia realizacyjne
1.	2.	3.
1.1.	Ł 35 RP	Teren upraw rolniczych. Obowiązuje zakaz zabudowy. Projektuje się realizację gazociągu doprowadzającego w/c Dn150 do miasta Tomaszowa Maz. Strefa ochronna 15 m po obu stronach, licząc od osi gazociągu.
1.2.	O 1 KDE	Ekspresowa droga krajowa E82 relacji Warszawa-Piotrków Tryb. Projektuje się przekroczenie układu gazociągami doprowadzającym w/c Dn150. Strefa ochronna 15 m po obu stronach, licząc od osi gazociągu.
1.3.	Ł 34 RP/MN	Teren upraw polowych, w tym rezerwa terenu dla budownictwa mieszkaniowego o powierzchni 16,4 ha. Projektuje się budowę gazociągu doprowadzającego w/c Dn150. Strefa ochronna wynosi 15 m po obu stronach licząc od osi gazociągu. Obowiązuje zakaz zabudowy w całej strefie. Projektuje się budowę Stacji redukcyjno - pomiarowej I-go stopnia. Strefa ochronna 65 m. Obowiązuje zakaz zabudowy w strefie obiektów innych niż związanych z przesyłem gazu ziemnego.

§ 3

Traci moc uchwała Nr XXVIII/134/88 z dnia 20 maja 1988r. Miejskiej Rady Narodowej w Tomaszowie Maz. w sprawie zatwierdzenia miejscowego planu ogólnego zagospodarowania przestrzennego, w zakresie uregulowanym niniejszą uchwałą.

§ 4

Integralną część niniejszej uchwały stanowią załączniki graficzne oznaczone symbolami TMA i X.

§ 5

Przedmiotowa zmiana miejscowego ogólnego planu zagospodarowania przestrzennego miasta Tomaszowa Maz. stanowi podstawę do prowadzenia gospodarki przestrzennej na terenie ograniczonym strefą ochronną od projektowanego gazociągu w/c Dn150 i stacji redukcyjnej.

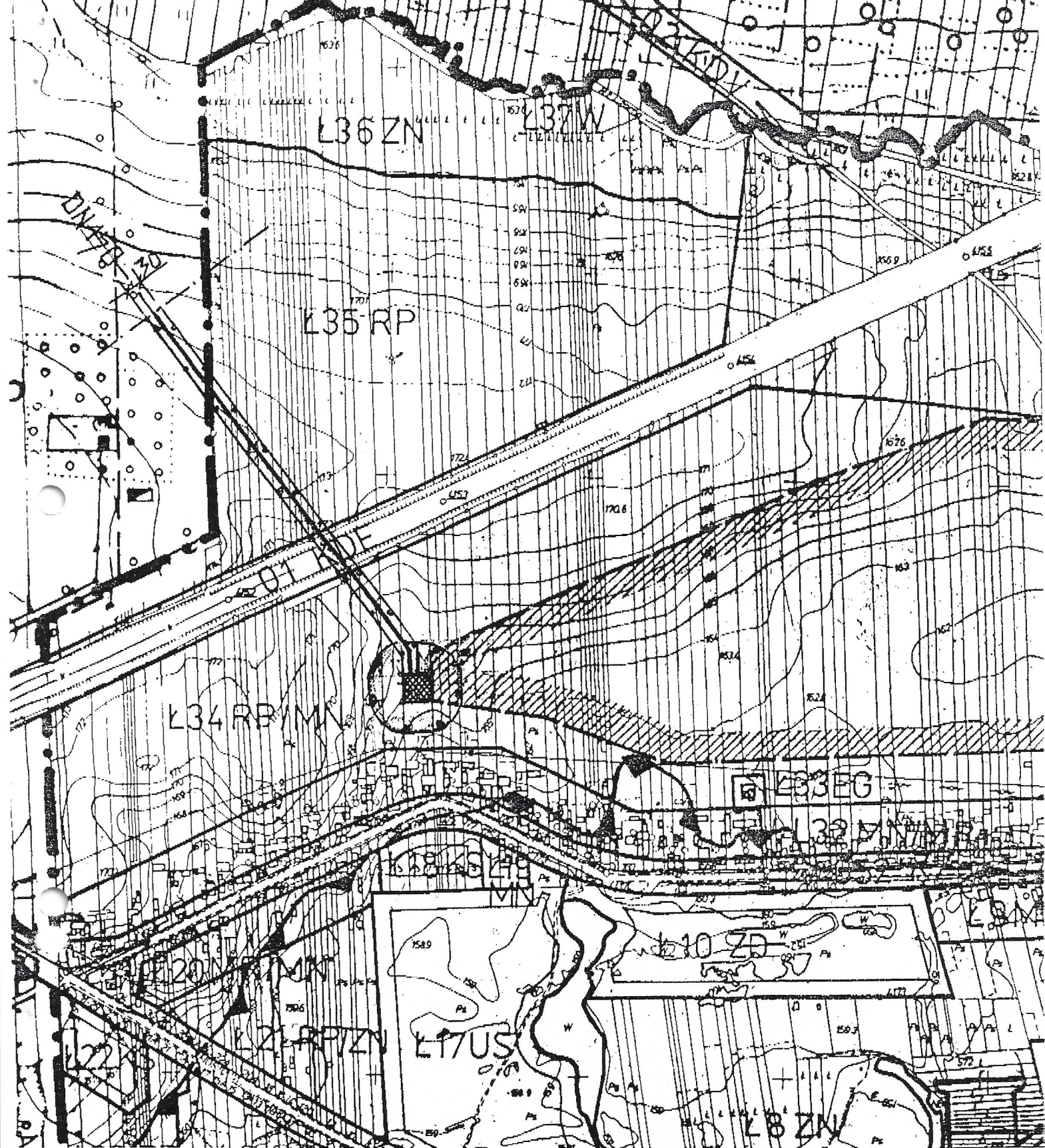
§ 6

Wykonanie uchwały powierza się Zarządowi Miasta Tomaszowa Maz.

§ 7

Zmiana w miejscowym ogólnym planie zagospodarowania przestrzennego miasta Tomaszowa Maz. o której mowa w niniejszej uchwale, wchodzi w życie po upływie 14 dni od dnia ogłoszenia w Dzienniku Urzędowym Województwa Piotrkowskiego.

PRZEWODNICZĄCY
Rady Miejskiej
w Tomaszowie Maz.
Stanisław Tomasiak



**ZMIANA FRAGMENTU MIEJSCOWEGO
PLANU OGÓLNEGO ZAGOSPODAROWANIA
PRZESTRZENNEGO m. TOMASZOWA MAZ.
dotycząca gazociągu**

skala 1:5000

**ZAŁĄCZNIK TMA
DO UCHWAŁY RADY MIEJSKIEJ
W TOMASZOWIE MAZ. NR 459/97
z dnia 12 listopada 1997 r.**

ZMIANA FRAGMENTU MIEJSCOWEGO
PLANU OGÓLNEGO ZAGOSPODAROWANIA
PRZESTRZENNEGO m.TOMASZOWA MAZ.
dotycząca gazociągu

skala 1:5000

ZALĄCZNIK X
DO UCHWAŁY RADY MIEJSKIEJ
W TOMASZOWIE MAZ. Nr 459/97
z dnia 12 listopada 1997

OZNACZENIA NA RYSUNKACH:

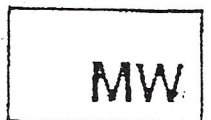
 TRASA GAZOCIĄGU W/C DN 400



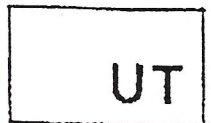
 STREFA OCHRONNA GAZOCIĄGU



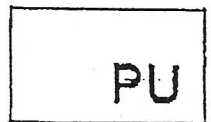
TERENY ZABUDOWY MIESZKANIOWEJ
JEDNORODZINNEJ I ZAGRODOWEJ



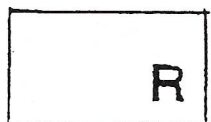
TERENY ZABUDOWY MIESZKANIOWEJ
WIELORODZINNEJ



TERENY TURYSTYKI I WYPOCZYNKU



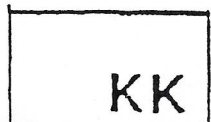
TERENY PRODUKCYJNO - USŁUGOWE



TERENY UPRAW ROLNICZYCH



TERENY LASÓW I ZADRZEWIEŃ



TERENY KOMUNIKACJI KOŁOWEJ