



DZIENNIK URZĘDOWY

WOJEWÓDZTWA ŚLĄSKIEGO

Katowice, dnia 15 stycznia 2025 r.

Poz. 363

UCHWAŁA NR XIV/75/2024 RADY GMINY W ŚWIERKLAŃCU

z dnia 30 grudnia 2024 r.

w sprawie uchwalenia zmiany miejscowego planu zagospodarowania przestrzennego dla obszaru położonego w Gminie Świerklaniec obejmującego część południowego obszaru sołectwa Nakło Śląskie przyjętego uchwałą Nr XXIX/220/20 Rady Gminy Świerklaniec z dnia 25 czerwca 2020 r. – ETAP I

Na podstawie art. 18 ust. 2 pkt 5 ustawy z dnia 8 marca 1990 r. o samorządzie gminnym (t.j. Dz. U. z 2024 r. poz. 609 z późn. zm.) oraz art. 20 ust. 1 w związku z art. 27 ustawy z dnia 27 marca 2003 r. o planowaniu i zagospodarowaniu przestrzennym (t.j. Dz. U. z 2024 r. poz. 1130), z zastrzeżeniem art. 67 ust. 3 pkt 1 i 4 ustawy z dnia 7 lipca 2023 r. o zmianie ustawy o planowaniu i zagospodarowaniu przestrzennym oraz niektórych innych ustaw (Dz. U. z 2023 r. poz. 1688), w związku z uchwałą Nr XLVII/353/21 Rady Gminy Świerklaniec z dnia 29 lipca 2021 r. w sprawie przystąpienia do zmiany Uchwały Nr XXIX/220/20 Rady Gminy Świerklaniec z dnia 25 czerwca 2020 r. w sprawie miejscowego planu zagospodarowania przestrzennego dla obszaru położonego w Gminie Świerklaniec obejmującego część południowego obszaru sołectwa Nakło Śląskie

Rada Gminy Świerklaniec

stwierdzając brak naruszenia ustaleń Studium uwarunkowań i kierunków zagospodarowania przestrzennego Gminy Świerklaniec przyjętego uchwałą Nr III/27/19 Rady Gminy Świerklaniec z dnia 28 stycznia 2019 r.

uchwała

zmianę miejscowego planu zagospodarowania przestrzennego dla obszaru położonego w Gminie Świerklaniec obejmującego część południowego obszaru sołectwa Nakło Śląskie przyjętego uchwałą Nr XXIX/220/20 Rady Gminy Świerklaniec z dnia 25 czerwca 2020 r. – ETAP I

§ 1. Zmiana miejscowego planu zagospodarowania przestrzennego dla obszaru położonego w Gminie Świerklaniec obejmującego część południowego obszaru sołectwa Nakło Śląskie przyjętego uchwałą Nr XXIX/220/20 Rady Gminy Świerklaniec z dnia 25 czerwca 2020 r. – ETAP I, zwana dalej „zmianą planu”, obejmuje zmianę części tekstowej ustaleń planu oraz zmianę „Rysunku planu”.

§ 2. Granice obszaru objętego zmianą planu określone zostały na rysunku zmiany planu.

§ 3. Integralnymi częściami uchwały są:

- 1) załącznik Nr 1 – rysunek zmiany planu w skali 1:2000 składający się z pięciu arkuszy stanowiący graficzną częścią ustaleń zmiany planu;
- 2) załącznik Nr 2 – rozstrzygnięcie dotyczące sposobu rozpatrzenia nieuwzględnionych uwag zgłoszonych do projektu zmiany planu;

- 3) załącznik Nr 3 – rozstrzygnięcie dotyczące sposobu realizacji inwestycji z zakresu infrastruktury technicznej, które należą do zadań własnych gminy oraz zasad ich finansowania;
- 4) załącznik Nr 4 – dane przestrzenne, o których mowa w art. 67a ust. 3 i 5 ustawy z dnia 27 marca 2003 r. o planowaniu i zagospodarowaniu przestrzennym.

§ 4. W uchwale Nr XXIX/220/20 Rady Gminy Świerklaniec z dnia 25 czerwca 2020 r. w sprawie miejscowego planu zagospodarowania przestrzennego dla obszaru położonego w gminie Świerklaniec obejmującego część południowego obszaru sołectwa Nakło Śląskie wprowadza się następujące zmiany:

- 1) w § 1 ust. 3 pkt 6 kropkę zastępuje się średnikiem i dodaje się pkt 7 w brzmieniu:
„7) strefa ochrony drzewostanu.”;;
- 2) w § 1 ust. 4 pkt 2 skreśla się średnik oraz dodaje się sformułowanie:
„oraz wskazanie dotyczące lokalizacji terenu w zasięgu ustanowionego dla niego obszaru ochronnego.”;;
- 3) w § 3 po ust. 3 dodaje się ust. 4 w brzmieniu:
„4. Definicji wskazanych w § 2. pkt 13, 17, 20, 21 i 22 nie stosuje w przypadku terenów symbolach 41MN – 46MN, 11U, 4MU.”;
- 4) w §7 pkt 3 lit. d w wyliczeniu „1U, 3U, 5U, 6U i 9U”:
 - a) „i” zastępuje się przecinkiem,
 - b) po symbolu „9U” dodaje się sformułowanie „i 11U”;
- 5) w § 7 pkt 6 kropkę zastępuje się średnikiem i dodaje się pkt 7 w brzmieniu:
„7) w zakresie ochrony walorów krajobrazowych środowiska wyznacza się w ramach terenu o symbolu 11U strefę ochrony drzewostanu, w granicach której ustala się obowiązek zachowania istniejącego drzewostanu z zastrzeżeniem przepisów odrębnych dotyczących ochrony przyrody.”;;
- 6) w § 14 ust. 1 pkt 2 skreśla się średnik oraz dodaje się sformułowanie:
„oraz wskazanie dotyczące lokalizacji terenu w zasięgu ustanowionego dla niego obszaru ochronnego.”;
- 7) w § 14 ust. 1 pkt 3 po słowach „całość obszaru objętego planem” dodaje przecinek oraz sformułowanie „z wyłączeniem wskazanych terenów.”;
- 8) w § 15 ust. 3 pkt 2 lit. e w wyliczeniu „1P, 1MU, 2MU, 1U i 2U”:
 - a) „i” zastępuje się przecinkiem,
 - b) po symbolu „2U” dodaje się sformułowanie „i 11U”;
- 9) w § 20 ust. 3 po symbolu „MN” dodaje się przecinek i wyrazy „z zastrzeżeniem ust. 4”;
- 10) w § 20 po ust. 3 dodaje się ust. 4 w brzmieniu:
„4. Ustala się parametry i wskaźniki kształtowania zabudowy oraz zagospodarowania terenów o symbolach 41MN – 46MN:
 - 1) geometria dachów: dachy spadziste, przy czym dopuszcza się dachy płaskie dla budynków gospodarczych, garażowych, usługowych i wiat oraz jednokondygnacyjnych części garażowych budynków mieszkalnych jednorodzinnych;
 - 2) maksymalny udział powierzchni zabudowy – 0,6;
 - 3) minimalny udział powierzchni biologicznie czynnej – 0,3;
 - 4) maksymalna nadziemna intensywność zabudowy – 0,8;
 - 5) minimalna nadziemna intensywność zabudowy – 0,01;
 - 6) maksymalna wysokość zabudowy:
 - a) budynki mieszkalne – 12,0 m,

b) budynki usługowe i mieszkalno-usługowe – 12,0 m,

c) garaże i budynki gospodarcze:

- z dachem spadzistym – 8,0 m,

- z dachem płaskim – 6,0 m,

d) budowle: 8 m.”;

11) w § 21 ust. 3 po symbolu „U” dodaje się przecinek i wyrazy „z zastrzeżeniem ust. 4”;

12) w § 21 po ust. 3 dodaje się ust. 4 w brzmieniu:

„4. Ustala się parametry i wskaźniki kształtowania zabudowy oraz zagospodarowania terenu o symbolu 11U:

1) geometria dachów:

a) dla budynków usługowych – dachy płaskie lub spadziste dopuszcza, przy czym w przypadku stosowania dachów dwu- lub wielospadowych należy zachować kąty nachylenia głównych połaci dachowych od 10° do 40°,

b) dla zabudowy towarzyszącej – dachy płaskie lub spadziste dwu- lub wielospadowe;

2) maksymalny udział powierzchni zabudowy – 0,8;

3) minimalny udział powierzchni biologicznie czynnej – 0,1;

4) maksymalna nadziemna intensywność zabudowy – 0,8;

5) minimalna nadziemna intensywność zabudowy – 0,3;

6) maksymalna wysokość zabudowy – 16,0 m;

7) gabaryty obiektów:

a) maksymalna powierzchnia zabudowy obiektu budowlanego – 5000,0 m²,

b) maksymalna szerokość elewacji frontowej obiektu budowlanego – 90,0 m.”;

13) w § 22 ust. 3 po symbolu „MU” dodaje się przecinek i wyrazy „z zastrzeżeniem ust. 4”;

14) w § 22 po ust. 3 dodaje się ust. 4 w brzmieniu:

„4. Ustala się parametry i wskaźniki kształtowania zabudowy oraz zagospodarowania terenu o symbolu 4MU:

1) geometria dachów: dachy spadziste, przy czym dopuszcza się dachy płaskie dla budynków gospodarczych, garażowych, usługowych i wiat oraz jednokondygnacyjnych części garażowych budynków mieszkalnych jednorodzinnych;

2) maksymalny udział powierzchni zabudowy – 0,7;

3) minimalny udział powierzchni biologicznie czynnej – 0,2;

4) maksymalna nadziemna intensywność zabudowy – 0,8;

5) minimalna nadziemna intensywność zabudowy – 0,02;

6) maksymalna wysokość zabudowy:

a) dla budynków z dachami spadzistymi – 14,0 m,

b) dla budynków z dachami płaskimi – 10,0 m,

c) dla garaży i budynków gospodarczych:

- dachy spadziste – 8,0 m,

- dachy płaskie – 6,0 m,

d) budowli – 8,0 m;

7) gabaryty obiektów:

a) maksymalna powierzchnia zabudowy obiektu budowlanego – 360,0 m²,

b) maksymalna szerokość elewacji frontowej obiektu budowlanego – 36,0 m.”;

15) załącznik Nr 1 o nazwie „Rysunek planu” w skali 1:2000, będący graficzną częścią ustaleń planu zmienia się w zakresie określonym w załączniku Nr 1 do zmiany planu.

§ 5. Wykonanie uchwały powierza się Wójtowi Gminy Świerklaniec.

§ 6. Uchwała wchodzi w życie po upływie 14 dni od dnia ogłoszenia jej w Dzienniku Urzędowym Województwa Śląskiego.

Przewodniczący Rady Gminy

Michał Nolewajka



ZMIANA MIEJSCOWEGO PLANU ZAGOSPODAROWANIA PRZESTRZENNEGO
 DLA OBSZARU POŁOŻONEGO W GMINIE ŚWIERKLANIEC OBEJMUJĄCEGO CZĘŚĆ POŁUDNIOWEGO OBSZARU SOŁECTWA NAKŁO ŚLĄSKIE
 PRZYJĘTO UCHWAŁĄ NR XXIX/220/20 RADY GMINY ŚWIERKLANIEC Z DNIA 25 CZERWCA 2020 R.
ETAP I

ARKUSZ NR 1

LEGENDA

- GRANICE OBSZARÓW OBJĘTYCH ZMIANĄ PLANU
 - LINIE ROZGRANICZAJĄCE TERENY O RÓŻNYM PRZEZNACZENIU LUB RÓŻNYCH ZASADACH ZAGOSPODAROWANIA
 - △——△ NIEPRZEKRACZALNE LINIE ZABUDOWY
 - STREFA "K" - OCHRONY KRAJOBRAZU
 - STREFA OCHRONY DRZEWOSTANU
- GRANICE I SPOSOBY ZAGOSPODAROWANIA TERENÓW LUB OBIEKTÓW PODLEGAJĄCYCH OCHRONIE NA PODSTAWIE PRZEPISÓW ODRĘBNYCH:
- TERENY OZNACZONE SYMBOLAMI 41MN, 42MN
ZLOKALIZOWANE SĄ POZA GRANICAMI GZWP NR 327 LUBLINIEC-MYSZKÓW
 - TERENY OZNACZONE SYMBOLAMI 41MN, 42MN
ZLOKALIZOWANE SĄ W GRANICACH GZWP NR 330 GLIWICE
 - TERENY OZNACZONE SYMBOLAMI 41MN, 42MN, 43MN, 44MN, 45MN, 46MN, 11U, 4MU
ZLOKALIZOWANE SĄ W ZASIĘGU PODOSZARU A2 OBSZARU OCHRONNEGO GZWP NR 330 GLIWICE
 - OBIEKTY WPISANE DO REJESTRU ZABYTKÓW WOJEWÓDZTWA ŚLĄSKIEGO
 - GRANICA I OBSZAR STREFY II W ODLEGŁOŚCI OD 2000 m DO 3000 m
DLA WOJSKOWEGO OBIEKTU TECHNICZNEGO ZLOKALIZOWANEGO W KOMPLEKSIE WOJSKOWYM RESORTU OBRONY NARODOWEJ - OGRANICZENIE BUDOWNICTWA WYSOKOŚCIOWEGO
 - GRANICA I OBSZAR STREFY II W ODLEGŁOŚCI OD 1000 m DO 2000 m
DLA WOJSKOWEGO OBIEKTU TECHNICZNEGO ZLOKALIZOWANEGO W KOMPLEKSIE WOJSKOWYM RESORTU OBRONY NARODOWEJ - OGRANICZENIE BUDOWNICTWA WYSOKOŚCIOWEGO

RODZAJ PRZEZNACZENIA PODSTAWOWEGO TERENU

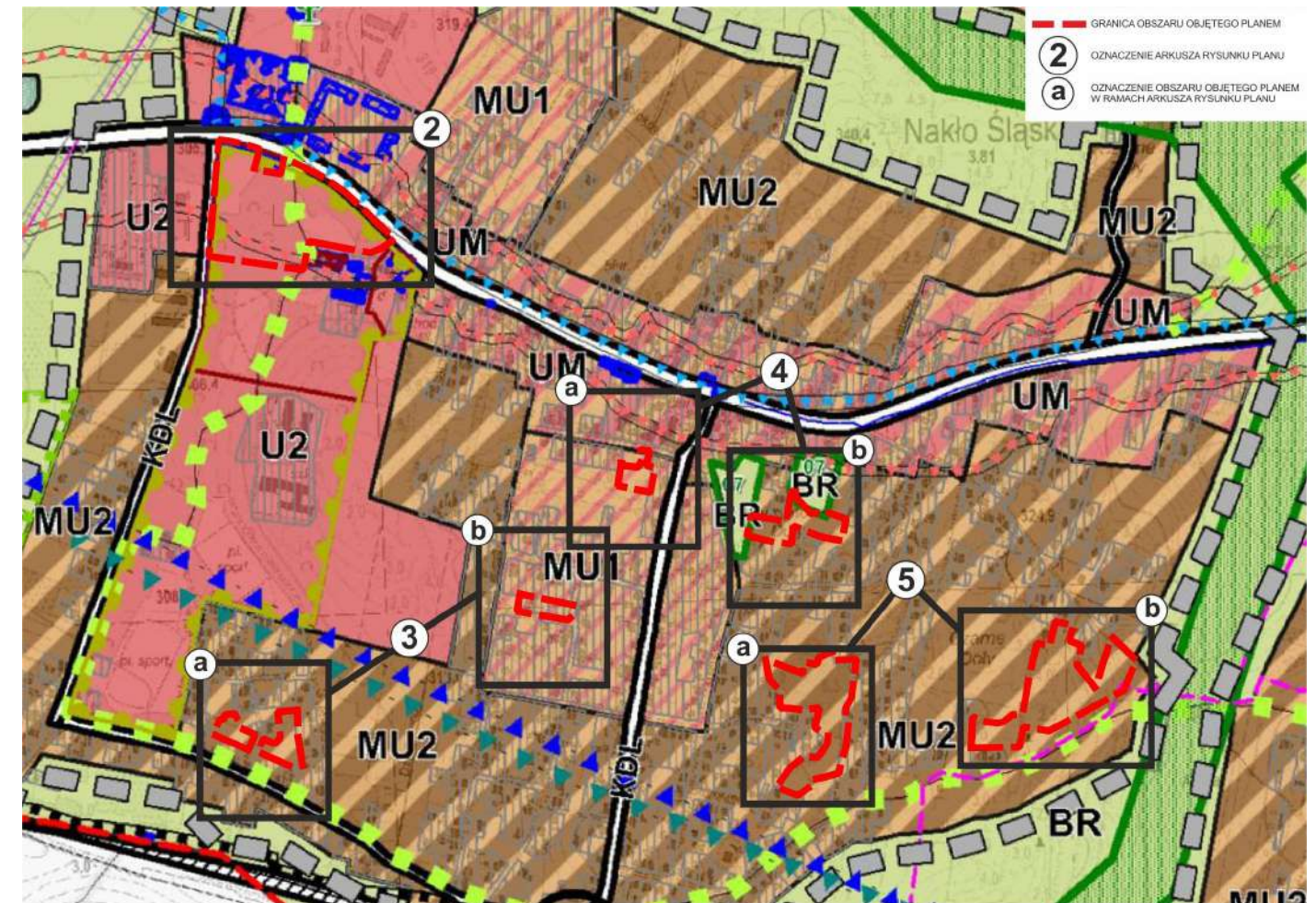
- MN - TEREN ZABUDOWY MIESZKANIOWEJ JEDNORODZINNEJ
- U - TEREN ZABUDOWY USŁUGOWEJ
- MU - TEREN ZABUDOWY MIESZKANIOWO-USŁUGOWEJ

OZNACZENIA INFORMACYJNE NA RYSUNKU ZMIANY PLANU

- PROJEKTOWANE ŚCIEŻKI ROWEROWE

Załącznik Nr 1_ark1 do uchwały Nr XIV/75/2024
 Rady Gminy w Świerkłańcu
 z dnia 30 grudnia 2024 r.

WYRYS ZE STUDIUM UWARUNKOWAŃ I KIERUNKÓW ZAGOSPODAROWANIA PRZESTRZENNEGO GMINY ŚWIERKLANIEC WRAZ Z OZNACZENIEM ARKUSZY RYSUNKU ZMIANY PLANU



<p>OZNACZENIA NA PLANACH:</p> <ul style="list-style-type: none"> GRANICE ADMINISTRACYJNE GMINY GRANICE WYDZIELEŃ I OZNACZENIA JEDNOSTEK STRUKTURALNYCH GMINY - SOŁECTWA: A - ŚWIERKLANIEC, B - NAKŁO ŚLĄSKIE, C - OBIĘŻ, D - NOWE CHECHŁO GRANICE JEDNOSTKI OSADNICZEJ OBSZARY POLITYKI PRZESTRZENNEJ OBSZARY KSZTAŁTOWANIA CENTRUM GMINY OBSZARY USŁUGOWE OBSZARY USŁUGOWO - MIESZKANIOWE OBSZARY MIESZKANIOWO - USŁUGOWE OBSZARY MIESZKANIOWE OBSZARY MIESZKANIOWE Z ZABUDOWĄ ROLNICZĄ OBSZARY PRODUKCYJNO - USŁUGOWE OBSZAR REKREACYJNO - WYPOCZYNKOWY OBSZAR ZBIORNIKA WODNEGO "KOZŁOWA GÓRA" OBSZAR PANKU HISTORYCZNEGO WRAZ ZE STREFĄ OW OBSZARY LEŚNE I ZADRZEWIEN OBSZARY ROLNICZE WYŁĄCZONE Z ZABUDOWY TERENY KOMENTARZA WRAZ Z GRANICĄ TERENÓW W ODLEGŁOŚCI 50 M 	<p>UKŁAD KOMUNIKACJI</p> <ul style="list-style-type: none"> GŁÓWNE ARTERIE DROGOWE WG KLAS: KDGP - DROGA KLASY "GŁÓWNA RUCHU PRZYSPIESZONEGO", KDG - DROGA KLASY "GŁÓWNA", KDL - DROGA KLASY "ZBIORCZA", KDL - DROGA KLASY "LOKALNA" GŁÓWNE MIEJSCA POWIĄZAN DROGOWYCH LINIA KOLEJOWA DWORZEC KOLEJOWY TERENY ZAMKWIĘTE KOLEI PROJEKTOWANA TRASA ROWEROWA IZOFONA ODDEŁYWANIA AKUSTYCZNEGO 60 - 65 DB (PORA DŃ) OCHRONA WARTOŚCI PRZYRODNICZYCH GRANICE ZŁOŻA PIASKU "CHECHŁO" I "POLE BRYNICA" GRANICE ZŁOŻA KRUSZYWYCH NATURALNYCH "ZYGLIN IV" I "ZYGLIN VI" GRANICE GZWP NR 327 LUBLINIEC-MYSZKÓW GRANICE GZWP NR 330 GLIWICE GRANICA PROJEKTOWANEGO OBSZARU OCHRONNEGO GZWP NR 330 ZBIORNIK GLIWICE OCHRONA WARTOŚCI KULTUROWYCH I PRZYRODNICZYCH STANOWISKA ARCHEOLOGICZNE OKREŚLONE WRAZ ZE STREFĄ OW OBIEKTY WPISANE DO REJESTRU ZABYTKÓW WOJEWÓDZTWA ŚLĄSKIEGO OBIEKTY WPISANE DO GMINNEJ EWIDENCJI ZABYTKÓW POMNIKI PRZYRODY GRANICA KORYTARZA EKOLOGICZNEGO DLA PTAKÓW GRANICA KORYTARZA EKOLOGICZNEGO DLA SSAKÓW DRAPIEŻNYCH I KOPYTNYCH STREFA "K" - OCHRONY KRAJOBRAZU 	<p>PROPONOWANE FORMY OCHRONY PRZYRODY</p> <ul style="list-style-type: none"> PROPONOWANE OBSZARY CHRONIENIA KRAJOBRAZU PROPONOWANE ZESPÓŁY PRZYRODNICZO-KRAJOBRAZOWE PROPONOWANE UŻYTKI EKOLOGICZNE PROPONOWANE STANOWISKA DOKUMENTACYJNE ZBIORNIK KOZŁOWA GÓRA JAKO OBSZAR CHRONIENIA KRAJOBRAZU DOLINA BRYNICY JAKO UŻYTEK EKOLOGICZNY DOLINA POTOKU BROD NAKŁA JAKO UŻYTEK EKOLOGICZNY TRASOWE WZORCZA W NAKŁE ŚLĄSKIM JAKO ZESPÓŁ PRZYRODNICZO-KRAJOBRAZOWY TRASOWE WZORCZA W ŚWIERKLAŃCU JAKO ZESPÓŁ PRZYRODNICZO-KRAJOBRAZOWY WAPNIA NA DWACHELSPLEJ DORZE JAKO STANOWISKO DOKUMENTACYJNE CELANOŚCIE DOL JAKO UŻYTEK EKOLOGICZNY INNE UWARUNKOWANIA KIERUNKI POWIĄZAN STRUKTURY PRZYRODNICZEJ GMINY Z TERENAMI OTACZAJĄCYMI O TEJ SAMEJ FUNKCJI KIERUNKI POWIĄZAN KRAJOBRAZOWYCH OBSZAR PARKOWEGO I ZBIORNIKA WODNEGO ORIENTACYJNA LOKALIZACJA DOMINANTY PRZESTRZENNEJ SIEĆ GAZOWA PODWYŻSZONEGO CIŚNIENIA WRAZ ZE STREFĄ KONTROLOWANĄ SIEĆ GAZOWA WYSOKIEGO CIŚNIENIA WRAZ ZE STREFĄ KONTROLOWANĄ SIEĆ WODOCIĄGOWA WRAZ ZE STREFĄ LINIA ELEKTROENERGETYCZNA 110 KV WRAZ ZE STREFĄ TECHNICZNĄ LINIA ELEKTROENERGETYCZNA 20 KV WRAZ ZE STREFĄ TECHNICZNĄ UJĘCIA WODY SYMBOLE LOKALIZACJI GŁÓWNYCH ELEMENTÓW SYSTEMU INFRASTRUKTURY TECHNICZNEJ: ITX - OCZYSZCZALNIA SCHEKÓW, ITG - STACJA REDUKCYJNA TERENY ZABUDOWANE ZASIĘG POWIERZCHNI OGRANICZAJĄCEJ LOTNISKA KATOWICE - PYRZOWICE PRZEBIEG KOLEI WĄSKOTOROWEJ
---	---	--

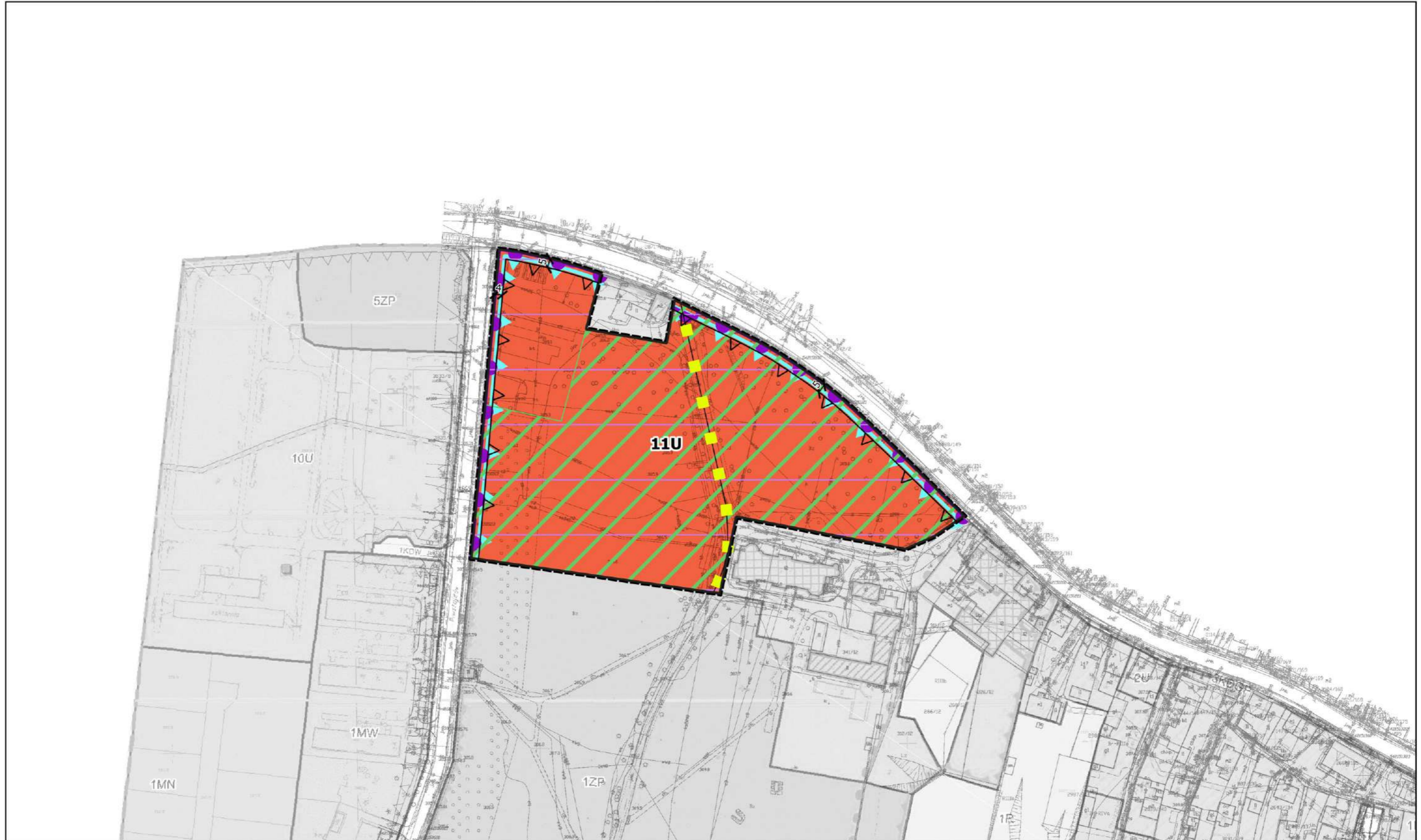
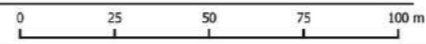


ZMIANA MIEJSCOWEGO PLANU ZAGOSPODAROWANIA PRZESTRZENNEGO
DLA OBSZARU POŁOŻONEGO W GMINIE ŚWIERKLANIEC OBEJMUJĄCEGO CZĘŚĆ POŁUDNIOWEGO OBSZARU SOŁECTWA NAKŁO ŚLĄSKIE
PRZYJĘTEGO UCHWAŁĄ NR XXIX/220/20 RADY GMINY ŚWIERKLANIEC Z DNIA 25 CZERWCA 2020 R.
ETAP I

Załącznik Nr 1_ark2 do uchwały Nr XIV/75/2024
Rady Gminy w Świerklańcu
z dnia 30 grudnia 2024 r.

ARKUSZ NR 2

SKALA 1:2 000



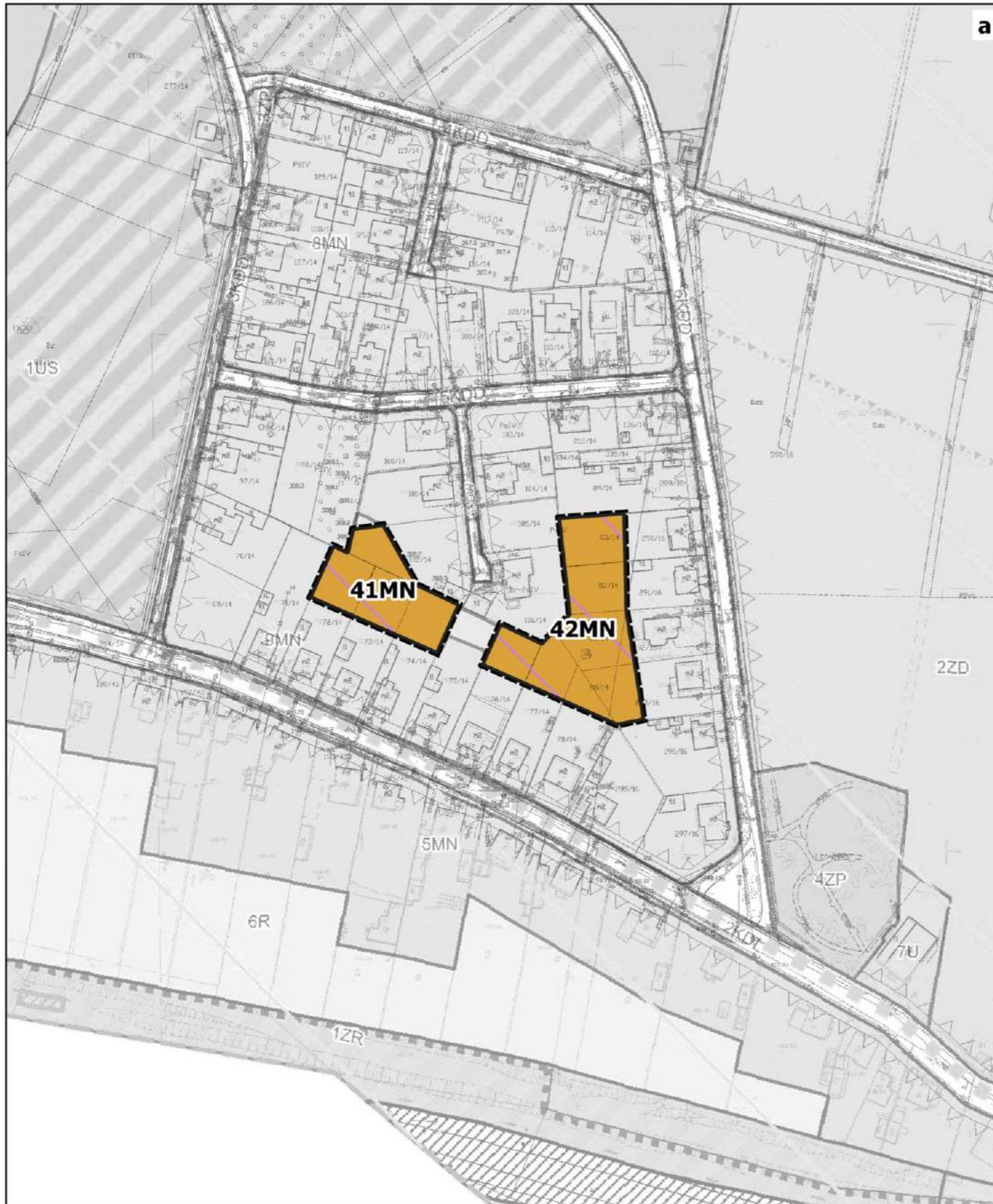
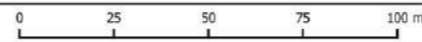


ZMIANA MIEJSCOWEGO PLANU ZAGOSPODAROWANIA PRZESTRZENNEGO
DLA OBSZARU POŁOŻONEGO W GMINIE ŚWIERKLANIEC OBEJMUJĄCEGO CZĘŚĆ POŁUDNIOWEGO OBSZARU SOŁECTWA NAKŁO ŚLĄSKIE
PRZYJĘTEGO UCHWAŁĄ NR XXIX/220/20 RADY GMINY ŚWIERKLANIEC Z DNIA 25 CZERWCA 2020 R.
ETAP I

Załącznik Nr 1_ark3 do uchwały Nr XIV/75/2024
Rady Gminy w Świerkłańcu
z dnia 30 grudnia 2024 r.

ARKUSZ NR 3

SKALA 1:2 000



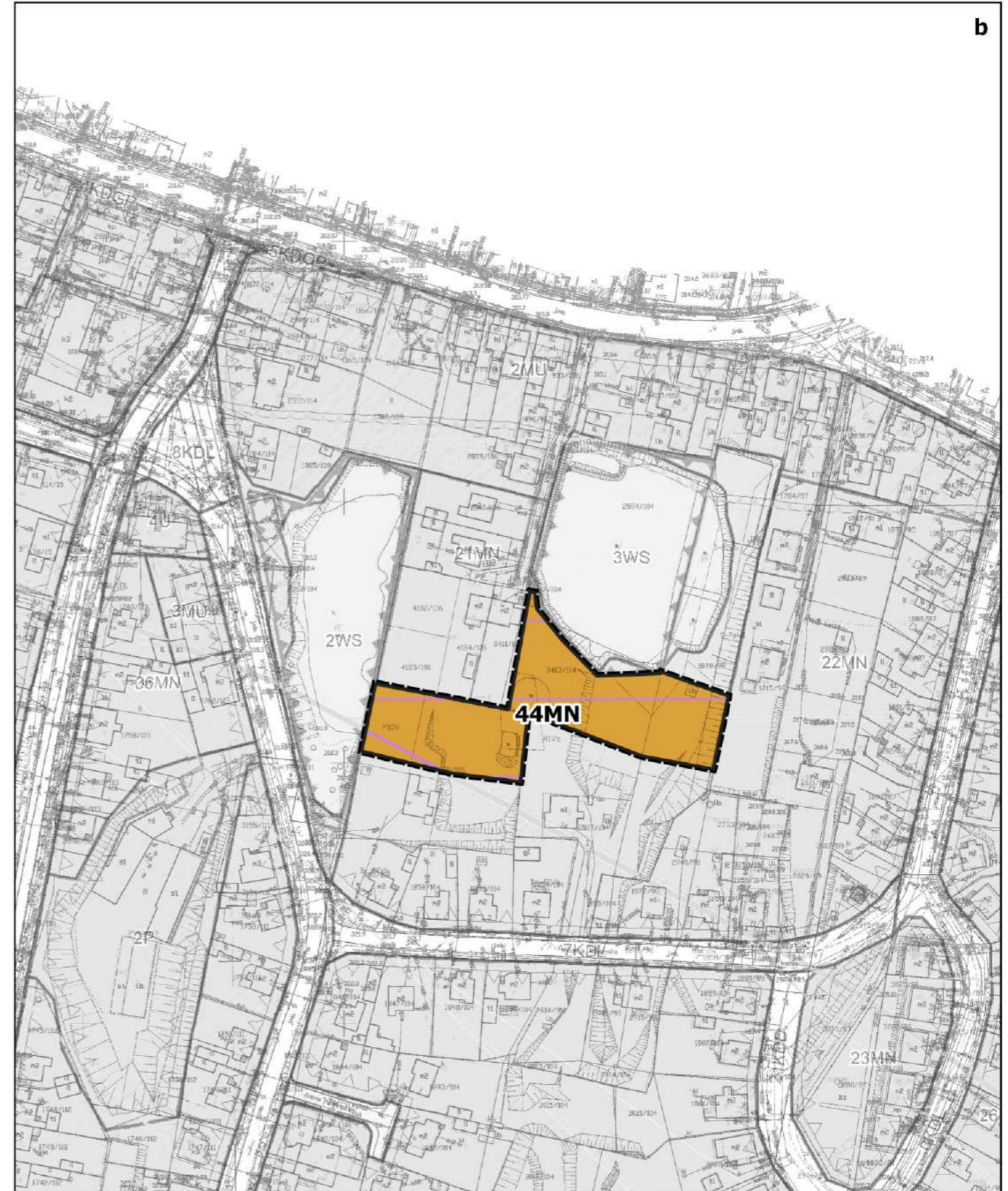
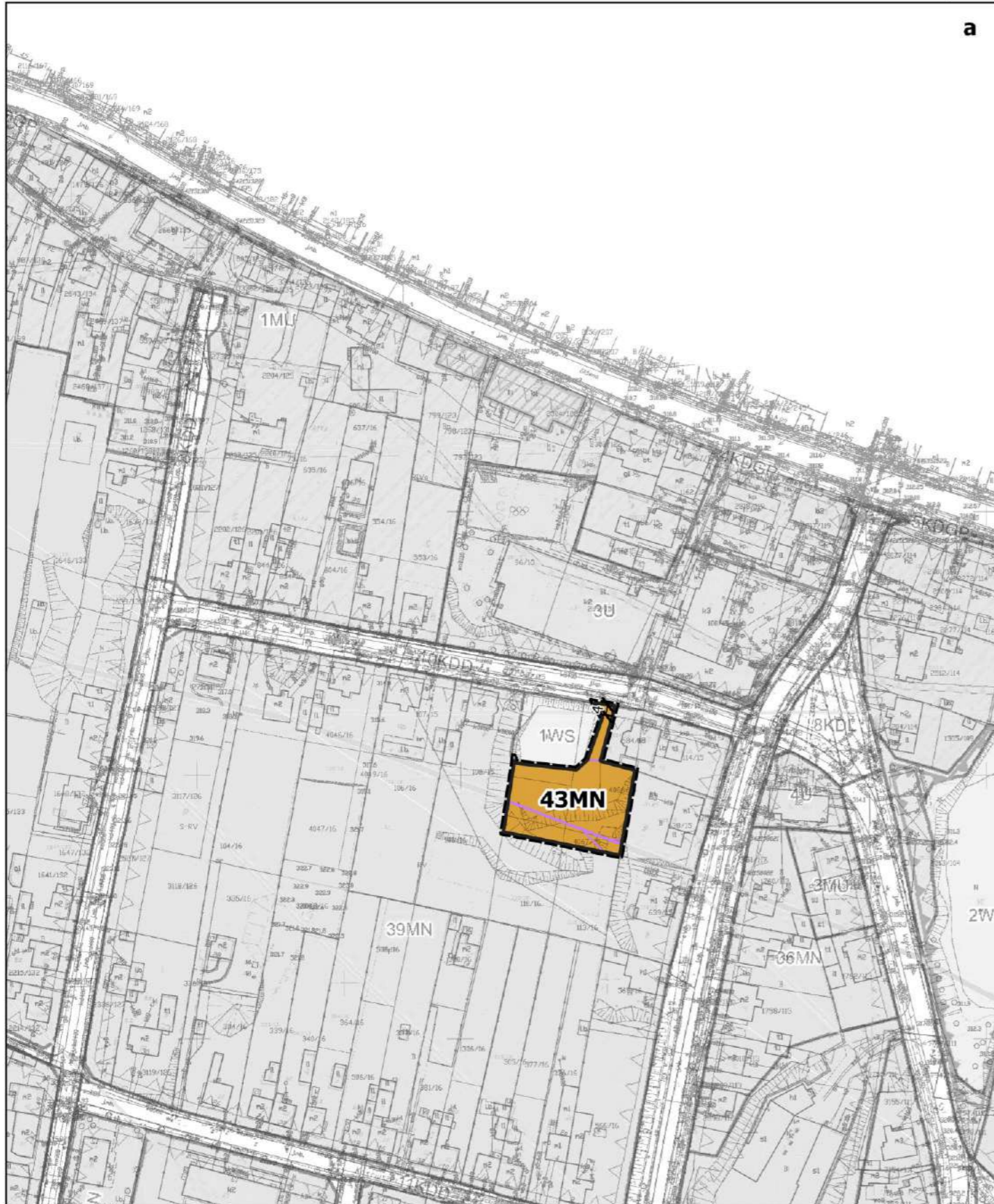
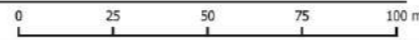


ZMIANA MIEJSCOWEGO PLANU ZAGOSPODAROWANIA PRZESTRZENNEGO
DLA OBSZARU POŁOŻONEGO W GMINIE ŚWIERKLANIEC OBEJMUJĄCEGO CZĘŚĆ POŁUDNIOWEGO OBSZARU SOŁĘCTWA NAKŁO ŚLĄSKIE
PRZYJĘTEGO UCHWAŁĄ NR XXIX/220/20 RADY GMINY ŚWIERKLANIEC Z DNIA 25 CZERWCA 2020 R.
ETAP I

Załącznik Nr 1_ark4 do uchwały Nr XIV/75/2024
Rady Gminy w Świerkłańcu
z dnia 30 grudnia 2024 r.

ARKUSZ NR 4

SKALA 1:2 000



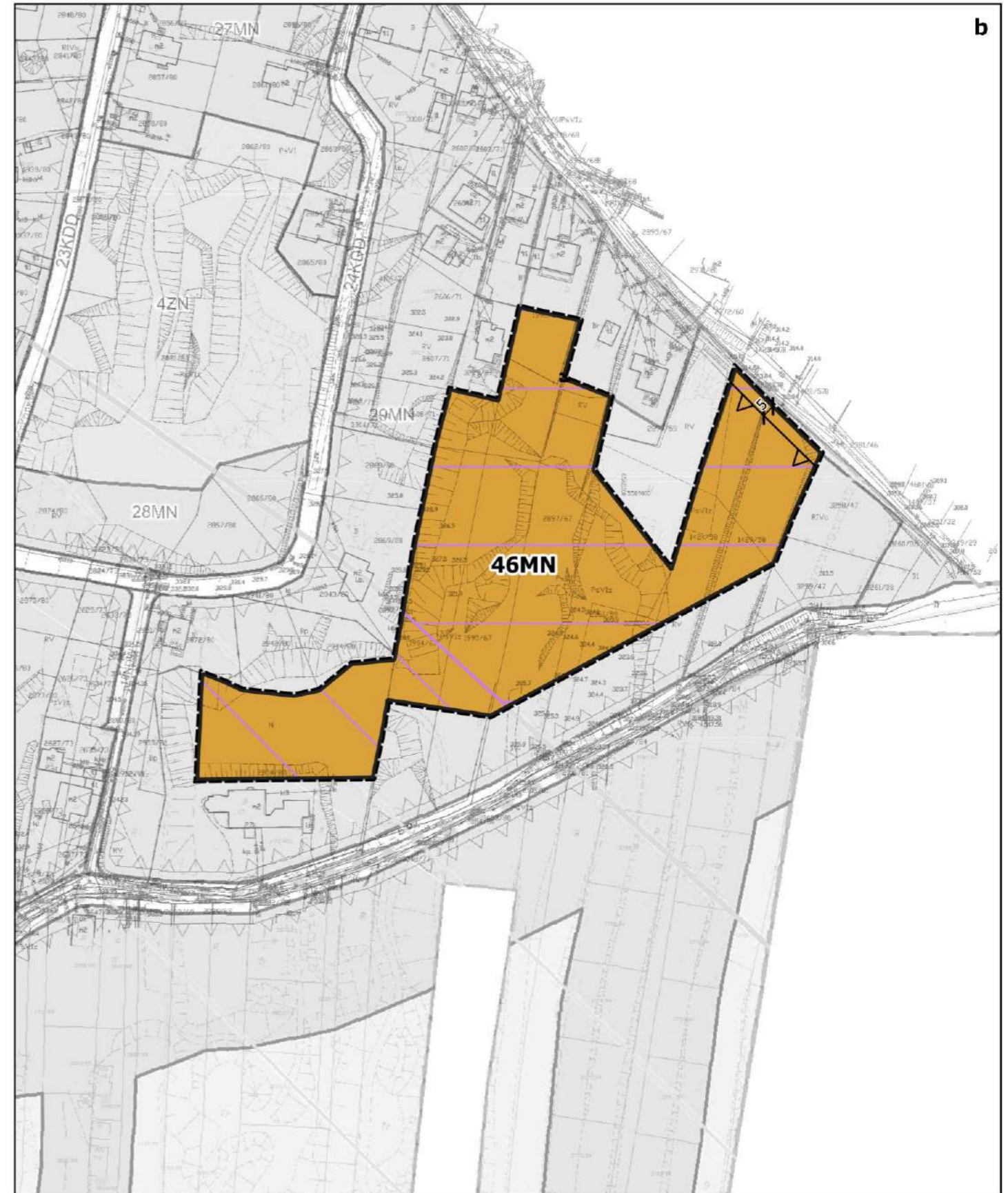
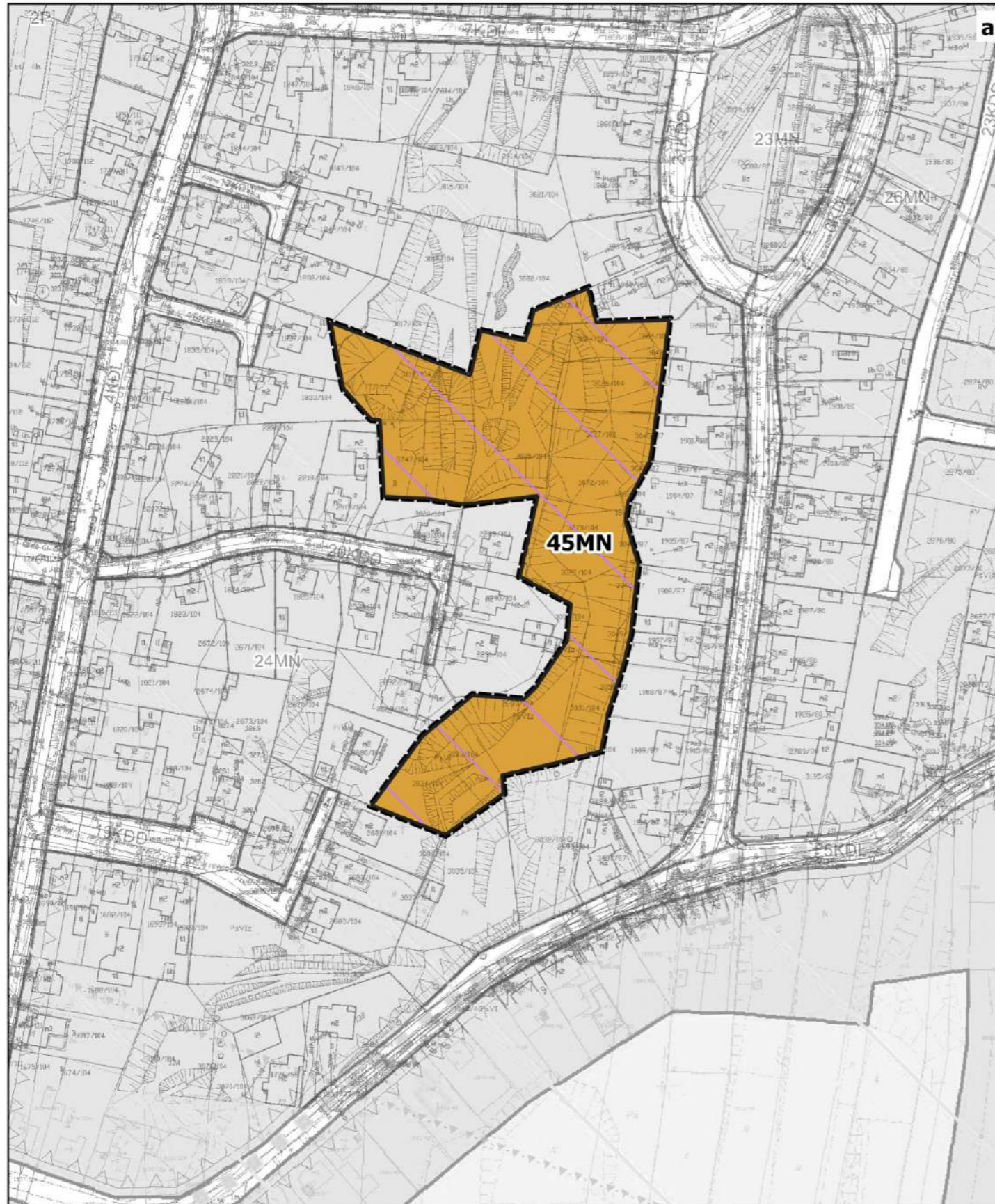
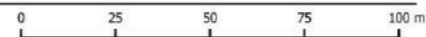


ZMIANA MIEJSCOWEGO PLANU ZAGOSPODAROWANIA PRZESTRZENNEGO
DLA OBSZARU POŁOŻONEGO W GMINIE ŚWIERKLANIEC OBEJMUJĄCEGO CZĘŚĆ POŁUDNIOWEGO OBSZARU SOŁĘCTWA NAKŁO ŚLĄSKIE
PRZYJĘTEGO UCHWAŁĄ NR XXIX/220/20 RADY GMINY ŚWIERKLANIEC Z DNIA 25 CZERWCA 2020 R.
ETAP I

Załącznik Nr 1_ark5 do uchwały Nr XIV/75/2024
Rady Gminy w Świerkłańcu
z dnia 30 grudnia 2024 r.

ARKUSZ NR 5

SKALA 1:2 000



Załącznik Nr 2 do uchwały Nr XIV/75/2024
Rady Gminy w Świerkłańcu
z dnia 30 grudnia 2024 r.

ROZSTRZYGNIĘCIE DOTYCZĄCE SPOSOBU ROZPATRZENIA UWAG ZGŁOSZONYCH DO PROJEKTU ZMIANY PLANU

Projekt zmiany miejscowego planu zagospodarowania przestrzennego dla obszaru położonego w Gminie Świerklaniec obejmującego część południowego obszaru sołectwa Nakło Śląskie przyjętego uchwałą Nr XXIX/220/20 Rady Gminy Świerklaniec z dnia 25 czerwca 2020 r. – ETAP wyłożono do publicznego wglądu wraz z prognozą oddziaływania na środowisko w dniach od 2 lipca 2024 r. do 31 lipca 2024 r. – termin składania uwag: do 14 sierpnia 2024 r.

We wskazanym powyżej okresie do Wójta Gminy Świerklaniec nie wpłynęła żadna uwaga dotycząca projektu zmiany planu miejscowego, prognozy oddziaływania na środowisko oraz procedury związanej z ich opracowaniem,

Mając na uwadze powyższe Rada Gminy Świerklaniec nie podejmuje rozstrzygnięcia w przedmiotowym zakresie.

Załącznik Nr 3 do uchwały Nr XIV/75/2024
Rady Gminy w Świerkłańcu
z dnia 30 grudnia 2024 r.

**ROZSTRZYGNĘCIE DOTYCZĄCE SPOSOBU REALIZACJI INWESTYCJI Z ZAKRESU
INFRASTRUKTURY TECHNICZNEJ, KTÓRE NALEŻĄ DO ZADAŃ WŁASNYCH GMINY ORAZ
ZASAD ICH FINANSOWANIA**

Zgodnie z art. 7 ust. 1 ustawy z dnia 8 marca 1990 r. o samorządzie gminnym (t.j. Dz. U. z 2024 r. poz. 609 z późn. zm.) zaspokojenie zbiorowych potrzeb wspólnoty należy do zadań własnych gminy. Zadania własne gminy obejmują w szczególności sprawy z zakresu:

- ładu przestrzennego,
- gospodarki nieruchomościami,
- ochrony środowiska, przyrody oraz gospodarki wodnej,
- gminnych dróg, ulic, mostów, placów oraz organizacji ruchu drogowego,
- zaopatrzenia w wodę, energię elektryczną, energię ciepłą i gaz, kanalizacji, usuwania i oczyszczania ścieków komunalnych, utrzymania czystości i porządku oraz urządzeń sanitarnych, wysypisk i unieszkodliwiania odpadów komunalnych,

Ustalenia rozpatrywanej zmiany planu miejscowego określają tereny zabudowy wymagające dostępu do sieci infrastruktury technicznej i drogowej, przy czym z uwagi na bezpośrednie sąsiedztwo obszarów zagospodarowanych i uzbrojonych oraz dopuszczenie, w przypadku części mediów, możliwości zastosowania rozwiązań indywidualnych, zasadne jest wskazanie, iż realizacja ustaleń opracowania nie wywołuje natychmiastowych skutków w postaci ciążącego na samorządzie obowiązku realizacji sieci infrastruktury technicznej.

W przypadku zaistnienia konieczności budowy nowych lub modernizacji i rozbudowy istniejących sieci infrastruktury technicznej i drogowej finansowanie przedmiotowych inwestycji odbywać się będzie w oparciu o budżet gminy lub środki zewnętrzne z uwzględnieniem środków pomocowych z założeniem możliwości finansowania przez inne podmioty gospodarcze na podstawie przepisów odrębnych, w tym wynikających z ustawy o partnerstwie publiczno-prywatnym.

Załącznik Nr 4 do uchwały Nr XIV/75/2024

Rady Gminy w Świerkłańcu

z dnia 30 grudnia 2024 r.

Zalacznik4.gml

Dane przestrzenne, o których mowa w art. 67a ust. 3 i 5 ustawy z dnia 27 marca 2003 r. o planowaniu i zagospodarowaniu przestrzennym