

Uchwała Nr IX/60/99
Rady Gminy Wizajny
z dnia 29 grudnia 1999 roku

w sprawie uchwalenia Studium uwarunkowań i kierunków zagospodarowania przestrzennego Gminy Wizajny.

Na podstawie art. 6 ust. 6 ustawy z dnia 7 lipca 1994 roku o zagospodarowaniu przestrzennym / Dz.U. z 1999 roku Nr 15 , poz. 139 / w związku z uchwałą nr XXII/139/96 Rady Gminy Wizajny z dnia 25 listopada 1996 roku w sprawie przystąpienia do sporządzenia studium uwarunkowań i kierunków zagospodarowania przestrzennego Gminy Wizajny / Dz. Urz. Woj. Suwalskiego nr 88 , poz. 281 / - Rada Gminy Wizajny uchwala co następuje:

§ 1

1. Uchwala się **„ Studium uwarunkowań i kierunków zagospodarowania przestrzennego Gminy Wizajny „**, zwane dalej Studium .
2. Integralnymi częściami Studium są :
 - 1/ **„ Wizajny - Studium uwarunkowań i kierunków zagospodarowania przestrzennego Gminy . Uwarunkowania i polityka ochrony środowiska naturalnego i kulturowego „** / mapa komputerowa w postaci rysunkowej wydruk z plottera Nova Jet 4 w formacie A1 , skala 1 : 25 000 / zgodnie z załącznikiem Nr 1 do niniejszej uchwały .
 - 2/ **„ Wizajny - Studium uwarunkowań i kierunków zagospodarowania przestrzennego Gminy . Polityka przestrzenna „** / mapa komputerowa w postaci rysunkowej wydruk z plottera Nova Jet 4 w formacie A1 , skala 1 : 25 000 / zgodnie z załącznikiem Nr 2 do niniejszej uchwały .
 - 3/ **„ Wizajny - Studium uwarunkowań i kierunków zagospodarowania przestrzennego Gminy . Infrastruktura techniczna - uwarunkowania „** / mapa komputerowa w postaci rysunkowej wydruk z plottera Nova Jet 4w formacie A1 w skali 1 : 25 000 / zgodnie z załącznikiem Nr 3 a do niniejszej uchwały.
 - 4/ **„ Wizajny - Studium uwarunkowań i kierunków zagospodarowania przestrzennego Gminy . Infrastruktura techniczna - uwarunkowania i kierunki „** / mapa komputerowa w postaci rysunkowej wydruk z plottera Jet 4 w formacie A1 , skala 1 : 25 000 / zgodnie z załącznikiem Nr 3 b do niniejszej uchwały .
 - 5/ **„ Wizajny . Studium uwarunkowań i kierunków zagospodarowania przestrzennego Gminy Wizajny . Polityka przestrzenna Gminy „** - tekst – zgodnie z załącznikiem Nr 4 do niniejszej uchwały .

§ 2

1. Studium opracowano dla Gminy Wizajny obejmującej obszar administracyjny 122,59 km².
2. Granice Gminy stanowią także granice opracowania graficznego .

§ 3

Wykonanie uchwały powierza się Zarządowi Gminy .

§ 4

Uchwała wchodzi w życie z dniem powzięcia .

Przewodniczący Rady Gminy

/Andrzej Łanczkowski/

WIZAJNY
STUDIUM UWARUNKOWAŃ
I KIERUNKÓW
ZAGOSPODAROWANIA
PRZESTRZENNEGO GMINY

SYNTEZA UWARUNKOWAŃ I KIERUNKÓW
ZAGOSPODAROWANIA PRZESTRZENNEGO



**INSTYTUT GOSPODARKI PRZESTRZENNEJ I KOMUNALNEJ
ZARZĄD I RADA GMINY WIŻAJNY**



Zespół Autorski:

Dr inż. Barbara Orłowska - kierownik projektu

Mgr inż. arch. Danuta Strembicka - główny projektant
nr uprawnień urbanistycznych 472/88

Mgr Paweł Decewicz - informatyk

Mgr Magdalena Sudenis - informatyk,

Mgr Piotr Fogel , informatyk, zdjęcia,

Dr Krystyna Makowska - zagadnienia społ. ekon.

Mgr inż. Krzysztof Poglód - zagadnienia komunikacji

Inż. Wanda Grygo - ścieżki rowerowe

Dr Artur Buława Gabryszewski - architekt

Jacek Czarnecki - asystent

Karina Konarzewska - asystent

Technik Henryka Siudy - opracowanie techniczne

Dr Grzegorz Rąkowski - konsultant

Mgr Jan Bacewicz - konsultant

Mgr Jarosław Sarul - konsultat

Mgr inż. Janusz Żyłka – konsultant

Danuta Strembicka
mgr inż. arch.
upr. urb. 472/88

Sporządzone w latach 1994-1995 inwentaryzacje przyrodnicze i programy ekorozwoju Gmin „SZELMENT” wykorzystywane w Studium stanowiły podstawę merytoryczną umożliwiającą sporządzenie warstw informacyjnych map komputerowych. Wykorzystano również materiały planów miejscowych, materiały robocze Planu Ochrony SPK oraz materiały Studium Zagospodarowania Przestrzennego Województwa Suwalskiego, udostępnione przez Wojewódzkie Biuro Planowania przestrzennego i Zarządy Gmin. Wykorzystano również materiały udostępnione przez Służbę Ochrony Zabytków w Suwałkach.

Treść:

I. OGÓLNA CHARAKTERYSTYKA GMINY	5
II. UWARUNKOWANIA PRZYRODNICZE – SYNTEZA	5
1. Ukształtowanie terenu	5
2. Gleby – bonitacja	6
3. Geologia – złoże	7
4. Wody powierzchniowe	8
5. Wody podziemne	8
6. Klimat	9
7. Szata roślinna	9
8. Formy ochrony przyrody	10
9. Stan środowiska naturalnego	11
III. UWARUNKOWANIA GOSPODARCZE I SPOŁECZNE	12
1. Rolnictwo	12
1.1. Struktura własności	12
1.2. Struktura obszarowa	13
2. Leśnictwo	13
3. Pozarolnicza działalność gospodarcza	14
4. Zatrudnienie	14
5. Jakość życia mieszkańców gminy	15
5.1. Ludność	15
5.2. Oświata i kultura	17
5.3. Problem ubóstwa (pauperyzacji) i pomocy społecznej	18
5.4. Bezrobocie	18
5.5. Opieka zdrowotna	19
6. Mieszkalnictwo	19
6.1. Zabudowa mieszkaniowa	19
IV. TRANSPORT	19
V. INFRASTRUKTURA	21
1. Gospodarka wodno-ściekowa na terenie gminy	21
1.1. Zaopatrzenie w wodę	22
1.2. Kanalizacja	23
1.3. Gospodarka odpadami	25
2. Sieć elektroenergetyczna	25
3. Systemy grzewcze	27
4. Sieć telekomunikacyjna	27
VI. DZIEDZICTWO KULTUROWE	27
1. Zasoby	27
2. Zasób obiektów kulturowych na terenie gminy	31
3. Waloryzacja	33
VII. KIERUNKI ROZWOJU GMINY	34

VIII.KIERUNKI ZAGOSPODAROWANIA PRZESTRZENNEGO	39
1. Strefy funkcjonalne zagospodarowania przestrzennego	39
2. Obszary obowiązkowego sporządzania planów miejscowych	40
3. Kierunki rozwoju sanitacji wsi	41
4. Kierunki rozwoju usług informacyjnych, organizacyjnych, oświatowych, kulturalnych	41

I. OGÓLNA CHARAKTERYSTYKA GMINY

Gmina Wiżajny jest gminą wiejską, położoną w północno-wschodniej części województwa podlaskiego, około 40 km od Suwałk, w obszarze przygranicznym z projektowanym przejściem na Litwę w Bolciach, w niewielkiej odległości od przejścia granicznego do Rosji.

W skład gminy wchodzi wsie-sołectwa: Antosin, Bolcie, Burniszki, Dzierwany, Grzybina, Jegliniszki, Jodoziory, Kamionka, Kleszczówek, Kłajpeda, Laskowskie, Leszkiemie, Ługiele, Makowszczyzna, Marianka, Maszutkinie, Mauda, Mierkinie Stare (łącznie z przysiółkiem Słupianka), Okliny, Polimonie, Poplin, Rogożajny Małe, Rogożajny Wielkie, Smolniki, Soliny, Stankuny, Sudawskie, Sześciowlóki, Wilkupie, Wiżajny, Wizgóry, Wysokie.

Podstawowe dane o gminie:

Powierzchnia - 12259 ha

Liczba miejscowości - 40

Liczba sołectw - 32

Liczba mieszkańców - 2974

Użytkowanie ziemi:

użytki rolne - 8655 ha

grunty orne - 5745 ha

lasy - 1891 ha

wody i nieużytki - 1713 ha.

II. UWARUNKOWANIA PRZYRODNICZE - SYNTEZA

1. Ukształtowanie terenu

Krajobraz gminy Wiżajny został ukształtowany w czwartorzędzie. Największy wpływ na obecny wizerunek tego obszaru miało zlodowacenie bałtyckie (plejstocen), a zwłaszcza jego ostatnia faza - pomorska. Na początku holocenu dominowały procesy stabilizacyjne: wietrzenie skał macierzystych i procesy glebotwórcze pod osłoną roślinności leśnej, w

młodszy holocen w rozwój rzeźby stał się zależny w znacznym stopniu od działalności człowieka.

Gmina leży w północnej części Pojezierza Wschodniosuwalskiego na Garbie Wizajń. Najwyższym wzniesieniem gminy jest Góra Rowelska (298 m) usytuowana na płd. - wsch. od wsi Wizajny. Deniwelacje w obrębie gminy dochodzą do 140 m, największe są w południowej części, w obrębie Suwalskiego Parku Krajobrazowego. Łagodniejszą rzeźbę posiada centralna i wschodnia część gminy. Głównymi jednostkami geomorfologicznymi, które można wyróżnić, są wysoczyzny - Hańczańska, Wizajń oraz rozdzielające je doliny rzeczne tworzące głębokie wąwozy - Czarnej Hańczy i Jacznówki. W obrębie tych jednostek daje się wyodrębnić główne formy morfologiczne warunkujące bogactwo tutejszej rzeźby terenu. Wzgórza moren czołowych tworzą podłużne wały rozmieszczone pojedynczo lub grupami. Wysoczyzny morenowe mają dużą powierzchnię i tworzą wyraźne faliste lub pagórkowate płaskowyże. Równiny zastoiskowe powstały na przedpolu lodowca z osadzonych w obniżeniu zawiesin (Jaczo). Ponadto występują tu sandry (w okolicach Smolnik) i kemy.

2. Gleby – bonitacja

Gleby na terenie gminy Wizajny wykształciły się na utworach akumulacji glacialnej i fluwioglacialnej zlodowacenia północno-polskiego. Główny budulec stanowią: żwiry piaszczyste, piaski luźne, piaski słabogliniaste, piaski gliniaste lekkie i mocne, gliny lekkie, średnie i ciężkie, pyły zwykłe, pyły ilaste. Na charakter procesów glebowych miały wpływ: pokrywa roślinna, ukształtowanie powierzchni oraz przede wszystkim użytkowanie terenu. Na obszarze gminy można odnaleźć różne typy gleb, zarówno słabych, jak i dobrych.

Około 70 % obszaru gminy pokrywają gleby słabe. Na terenach rolniczych są to głównie gleby rdzawe, zaś w obrębie borów, bielice i pseudobielice. Stanowią one około 40 % wszystkich typów gleb tu występujących. Największa ich koncentracja jest na południu i na zachodzie gminy.

Gleby dobre (zasobne w próchnicę) stanowią około 30 % gleb gminy i występują w północnej i wschodniej jej części. Są to przeważnie gleby brunatne właściwe, brunatne wylugowane i kwaśne.

Na obszarze omawianej gminy, zwłaszcza wzdłuż brzegów jezior oraz na terenach bezodpływowych utworzyły się gleby podmokłych dolin i obniżeń. Są to przede wszystkim gleby gruntowo - glejowe i mułowo - torfowe.

Podsumowując należy stwierdzić, że większość gleb w gminie to jednak gleby słabe. Wskazują na to klasy bonitacyjne gleb gminy Wizajny, gdyż mieszczą się one w przedziale od IIIb do VI. Problem gruntów narażonych na erozję przedstawiono na mapie „Ocena erozyjności gleb” w skali 1:25000.

Różne gleby o podobnych właściwościach rolniczych i predysponowane do określonego sposobu użytkowania tworzą kompleksy glebowo-rolnicze. Na omawianym terenie można wyróżnić następujące kompleksy glebowo - rolnicze:

- pszenno wadliwy,
- żytnio - ziemniaczany bardzo dobry,
- żytnio - ziemniaczany dobry,
- żytnio - ziemniaczany słaby,
- żytnio - łubinowy,
- zbożowo - pastewny mocny, słaby,

3. Geologia – złoża

Obszar gminy Wizajny położony jest na terenie Obniżenia Perybałtyckiego. Podłoże krystaliczne zbudowane jest ze skał magmowych prekambriu i starszego paleozoiku. Przeważają granitognejsy, migmatyty, dioryty, anortozyty, noryty. Przykryte są one osadami młodszego paleozoiku, mezozoiku i kenozoiku. Spośród osadów ery kenozoicznej na uwagę zasługują utwory czwartorzędowe, w którym to okresie odbyły się zmiany mające największy wpływ na obecne ukształtowanie powierzchni terenu. Wśród utworów czwartorzędowych przewagę stanowią gliny zwałowe, występujące w różnych odmianach na terenie całej gminy. Natomiast w południowej części występują piaski i żwiry piaszczyste.

Na terenie gminy istnieją czynne zwirownie, które stanowią własność prywatną i eksploatują złoża na potrzeby lokalne. Występują one we wsi Wizajny (trzy) oraz po jednej w Leszkiemach, w Mariance, we wsi Okliny, w Solinach, Kamionce, Maszutkiniach i Stankunach. Oprócz tego są tu dwie piaskownio - zwirownie i jedna piaskownia we wsi Wizajny. Wszystkie trzy obiekty stanowią własność gminy.

4. Wody powierzchniowe

Okres glacialny pozostawił na terenie gminy Wizajny bogatą sieć wód powierzchniowych. Znajdują się tu fragmenty zlewni trzech rzek: górnego biegu Czarnej Hańczy, Szeszupy i Pissy Wisztynieckiej, która przepływa w niewielkiej odległości od zachodnich granic gminy.

W obrębie gminy zaś, płynie jej największy dopływ, biorący początek z J. Wisztuć i płynący ku zachodowi. Łączy on mniejsze jeziora Ingieł i Bolcie.

Na północ od J. Jegliniszki ma swój obszar źródłkowy Czarna Hańcza. Rzeka w swoim górnym biegu (w obrębie gminy Wizajny) przepływa przez J. Jegliniszki i kieruje się na południe do J. Hańcza.

Powyżej J. Jaczno bierze swój początek Jacznówka, która przed ujściem do Szeszupy przepływa przez J. Jaczno i J. Kameduł.

Najważniejszym elementem systemu wód powierzchniowych tego terenu są jeziora. Największe z nich to Wizajny (260 ha powierzchni, dł. 4300 m, szer. 1000 m, głęb. 20 m), które położone jest w północno - zachodniej części gminy.

Ponadto występuje tu szereg mniejszych zbiorników, do 20 ha. powierzchni:

Dunajewo, Wisztuć, Ingieł, Bolcie, Mauda, Jegliniszki, Dziadówek, Oklinek, Sudawskie, Jezieryn, Wysokie, Ślepek, Stanieluszki, Kuprelek, Słaścinek, Grauzyny, Mariańskie I, II, Białe i Czarne, Jaczno, Kameduł, Kojle, Perty, Pogożałek.

5. Wody podziemne

Wody podziemne na terenie gminy Wizajny są pochodzenia czwartorzędowego. Nie należą do dużych zasobów i mają charakter infiltracyjny. Zasilane są głównie z wód opadowych, których większa część splywa do sieci hydrograficznej ze względu na występujące urzeźbienie terenu i istniejące melioracje.

Nie stwierdzono większych powiązań wód podziemnych z wodami powierzchniowymi. Jedynie w okolicach Jeziora Hańcza występują słabo wydajne źródła artezyjskie, które nieznacznie zasilają wody jeziora.

6. Klimat

Gmina Wiżajny usytuowana jest w obrębie najzimniejszej dzielnicy klimatycznej Polski, a w opracowaniach klimatologicznych podawana jest jako „Polski Biegun Zimna”. Specyfikę surowych warunków klimatycznych stanowią dni mroźne i dni gorące. Dni mroźne (poniżej -10°C) pojawiają się już w październiku, zanikają w kwietniu. Średnio jest ich 66 w roku. Podobnie kształtuje się rozkład najwyższych temperatur (powyżej 25°C). Dni o najwyższych temperaturach jest około 25 w roku i przypadają na lipiec i sierpień. Przymrozki występują w tym regionie około 137 dni w roku.

Wiatry głównie zachodnie i południowo - zachodnie, silne. Opady atmosferyczne mieszczą się w przedziale średnich wieloletnich dla Polski (500-600 mm na rok) przy czym największe sumy notuje się w lipcu, sierpniu, wrześniu, najniższe zaś w styczniu, lutym, marcu wydłużony okres zimowy oraz niskie temperatury przyczyniają się do wydłużonego zalegania pokrywy śnieżnej. Śnieg utrzymuje się tu średnio przez około 100 dni w roku przy maksymalnej grubości 30 cm.

Ponadto, w wyniku zróżnicowanego ukształtowania terenu tworzą się tu mikroklimaty. Szczególnie specyficzne warunki klimatyczne są w obrębie zbiorników wodnych i na obszarach bagiennych. Także na specyfikę mikroklimatów wpływa urozmaicona rzeźba terenu.

Region klimatyczny, do którego należy gmina Wiżajny posiada niekorzystne warunki klimatyczne dla rolnictwa. Jest to teren należący do jednych z najchłodniejszych w województwie podlaskim. Charakterystyczną cechą tego terenu jest krótki okres wegetacyjny, trwający na północy około 197 dni. Długość zalegania pokrywy śnieżnej w powiązaniu z urozmaiconą rzeźbą (deniwelacja do 140 m.) stwarzają bardzo dobre warunki do uprawy narciarstwa.

7. Szata roślinna

Gmina Wiżajny położona jest w skrajnie północnej części krainy Suwalsko - Augustowskiej. Lasy zajmują 1891 ha, co stanowi około 16% powierzchni gminy. Posiadają one dość duży stopień naturalności i bogactwo florystyczne. Można tu wyodrębnić lasy i bory mieszane z pasmami łągów. Występują one na terenie Gór Sudawskich i południowo - wschodnich stokach Góry Rowelskiej. Obok grądów występują także, płaty lasu mieszanego - leszczynowo - świerkowego. Największy kompleks leśny porasta południową część gminy w

okolicy Jeziora Hańcza. Kompleks ten obejmuje wszystkie występujące na terenie Suwalszczyzny zespoły leśne. Dominuje leszczynowo - świerkowy las mieszany świeży o bogatym runie. Innym dość powszechnym jest sosnowo - świerkowy bór świeży z runem borowym. Bór bagienny tworzy niewielki fragment nad J. Czarnym koło Smolnik - przechodzi w torfowisko wysokie. Stosunkowo dużą powierzchnię zajmują grądy. Na obszarach źródliskowych zlokalizowanych na stromych stokach nad zach. i pn. brzegiem J. Jaczno występują łągi. W zagłębieniach terenu na niewielkich obszarach występują olsy. Wzdłuż górnego biegu Czarnej Hańczy występuje łąg gwiazdnicowo - olszowy o bogatym podszyciu i runie.

Poza lasami na obszarze gminy naturalny charakter mają zbiorowiska bagien i torfowisk. Murawy ksenomorficzne i suche łąki, podobnie jak w sąsiednich gminach porastają górne części wzgórz i stoków dolin. Obok Smolnik, na równinnej sandrze rosną murawy szczotlichowe. Bardzo zróżnicowana jest roślinność wodna.

8. Formy ochrony przyrody

Przestrzenne formy ochrony.

Ochrona krajobrazu obejmuje prawie cały obszar gminy z wyjątkiem niewielkiego fragmentu na północnym - wschodzie (wieś Makowszczyzna i Masztukinie).

Suwalski Park Krajobrazowy zajmuje 12% powierzchni gminy Wiżajny. Obejmuje zasięgiem jej południowe krańce, obszar od Mierkiń do Smolnik.

Suwalski Park Krajobrazowy otacza strefa ochronna.

Pozostały teren objęty jest obszarem chronionego krajobrazu.

Istnieją tu również użytki ekologiczne: Bagno Wiżajny, J. Marianka, J. Ingieł, Wyspa północna na J. Wiżajny, Wyspa południowa na J. Wiżajny.

Proponuje się utworzenie trzech rezerwatów przyrody: Góry Sudawskie, Jaczno, Dolina górnego biegu Czarnej Hańczy oraz włączenie do grupy użytków ekologicznych 20 nowych obiektów (kompleksy leśne, torfowiskowo - bagiennie, jary i doliny, półwyspy, skarpy z murawami ksenomorficznymi).

Ponadto proponuje się: stworzenie na terenie wsi Sudawskie zespołu przyrodniczo - krajobrazowego, objęcie strefą ciszy jeziora: Białe, Czarne, Mauda, Smolnickie, Wysokie, Wisztuć, a także objęcie ochroną pomnikową 16 nowych obiektów (drzewa, aleja, wiejski park podworski).

Punktowe formy ochrony

Na omawianym obszarze znajduje się 7 obiektów objętych ochroną jako pomniki przyrody (3 gały narzutowe, 2 jałowce pospolite, świerk pospolity, jesion wyniosły).

Ponadto na terenie gminy występują gatunki chronionej flory i fauny oraz strefy ciszy na jeziorach: Jaczno, Kameduł, Kojle, Perty, Wiżajny, Jegliniszki.

9. Stan środowiska naturalnego

Wyniki inwentaryzacji sozologicznej wskazują na ogólnie dobry stan środowiska przyrodniczego. Brak jest większych emitorów zanieczyszczeń. Stan czystości wód powierzchniowych można określić jako dobry. Wody jezior na terenie gminy Wiżajny mieszczą się w drugiej klasie czystości. Głównym zagrożeniem dla wód powierzchniowych są tereny rolnicze, zwłaszcza w przypadku ornego użytkowania gruntów w zlewniach jezior. Nadmierne nawożenie sztucznymi nawozami powoduje eutrofizację wód. Ponadto zagrożeniem są także ścieki komunalne i gnojowica nie poddane utylizacji.

Nie występują na terenie gminy źródła punktowe ani liniowe powodujące emisję hałasu. Niewielki hałas związany jest z przebiegiem dróg Gołdap - Wiżajny - Suwałki.

Na terenie gminy zewidencjonowano 7 jednostek będących źródłami zanieczyszczeń powietrza: GS, „Sch”, Urząd Gminy, Bank Spółdzielczy, GOK, Lecznica Zwierząt, Zakład Produkcyjno - Usługowo - Handlowy. Istnieją tu również dwa obiekty nadzwyczajnych zagrożeń środowiska: magazyn środków ochrony roślin, punkt dystrybucji paliw.

1.2. Struktura obszarowa

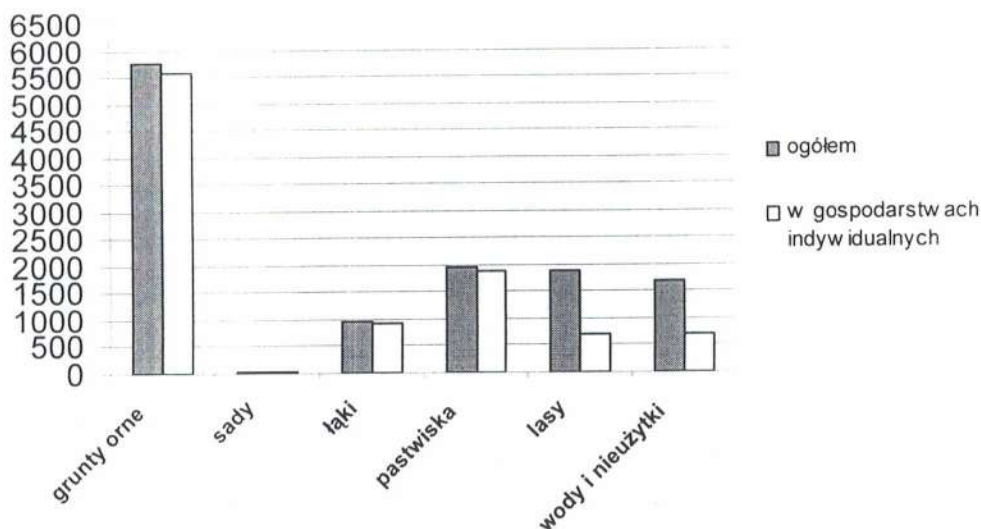
Wśród gospodarstw indywidualnych przeważają gospodarstwa o powierzchni powyżej 10 ha, co stanowi około 60 % ogólnej liczby gospodarstw. Niewielki procent stanowią gospodarstwa o powierzchni do 2 ha. W statystyce zarejestrowanych było 335 gospodarstw o wielkości ponad 15 ha, oraz około 150 o wielkości poniżej 5 ha.

2. Leśnictwo

Lasy w gminie Wizajny zajmują 1891 ha, co stanowi zaledwie 15,4 % powierzchni ogólnej, w tym 5,6 % znajduje się w gospodarstwach indywidualnych. Dominują kompleksy mieszane: leszczynowo – świerkowy i sosnowo - świerkowy. W skali kraju, gdzie lesistość sięga 28 %, rola lasów w gospodarce gminy jest nieznaczna. Lasy wpływają szczególnie korzystnie na walory turystyczno-krajoznawcze terenów gminy, stanowiąc naturalne bogactwo przyciągające turystów.

Poniżej przedstawiony jest wykres obrazujący strukturę użytkowania terenu gminy z uwzględnieniem gruntów w gospodarstwach indywidualnych.

Użytkowanie terenu w gminie Wizajny



3. Pozarolnicza działalność gospodarcza

Baza ekonomiczna gminy w 1997 r.

Ogółem w gminie było zarejestrowanych 81 podmiotów gospodarczych, w tym w sektorze publicznym - 8, w sektorze prywatnym - 73 jednostki.

Zróznicowanie w zależności od rodzaju prowadzonej działalności przedstawia zamieszczony poniżej schemat.



Podmioty gospodarcze to głównie placówki handlowo – usługowe należące do osób fizycznych. Na terenie gminy działają 4 spółdzielnie.

Rozwój gospodarczy gminy odbywa się własnymi siłami i środkami miejscowych przedsiębiorców. Tym bardziej ważne stają się czynniki pobudzania aktywności mieszkańców, w tym wspieranie już istniejących firm.

4. Zatrudnienie

Rynek pracy w gminie uległ głębokim zmianom w wyniku transformacji ustrojowej. Poza indywidualnymi gospodarstwami rolniczymi, które zapewniają około 1200-1500 miejsc pracy, w gminie poza rolnictwem znalazło zatrudnienie w 1996 r. 176, a w 1997 - 184 osoby. Potencjał zawodowo czynnych w gminie może być oszacowany według ogólnego poziomu aktywności zawodowej ludności w wieku produkcyjnym, a obecnie wynosi on 1539 osób.

Rynek pracy obecnie tworzy przede wszystkim inicjatywa prywatna. Na tle województwa podlaskiego gmina Wiśajny odznacza się niską dynamiką rozwoju sektora

prywatnego poza rolnictwem. Dość szybko rozwijają się dotychczas nowe funkcje, jak obsługa turystyki.

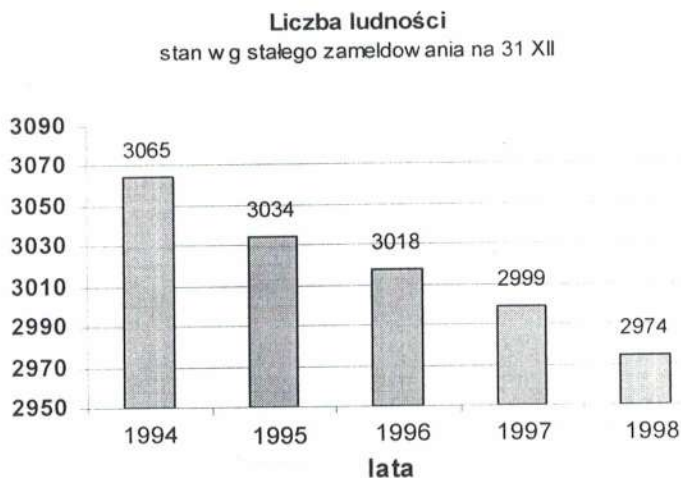
5. Jakość życia mieszkańców gminy

Obowiązująca ustawa o zagospodarowaniu przestrzennym z 7 lipca 1994 r. w artykule 6 określa czym jest Studium. Jednym z analizowanych elementów, który należy uwzględnić, jest "jakość życia mieszkańców" (ustawa nie precyzuje tego pojęcia). Dlatego uważamy, że zgodnie z tradycją socjologiczną jakość życia mieszkańców definiują wskaźniki i cechy mieszczące się w sferach społecznej, kulturowej i demograficznej.

5.1. Ludność

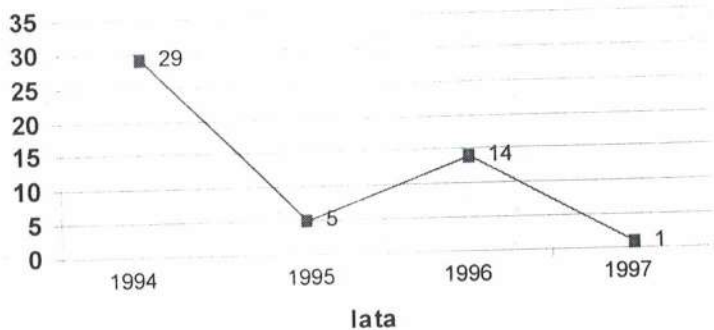
Ogólna gęstość zaludnienia gminy wynosi około 24 osoby/km².

Liczba ludności gminy w 1998 r. wyniosła 2974 mieszkańców i wykazuje tendencję malejącą, co pokazuje zamieszczony poniżej wykres.



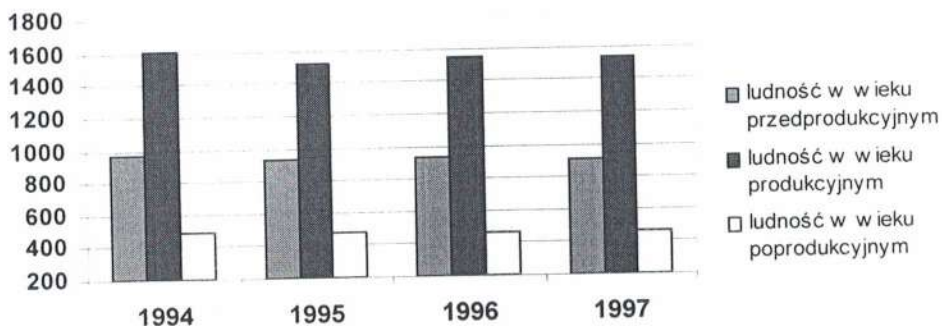
Przyrost naturalny wykazuje tendencję spadkową, co spowodowane jest dużą liczbą salda migracji (odpływ ludności z gminy większy, niż jej napływ).

**Przyrost naturalny w gminie Wiżajny
w latach 1994 - 1997**



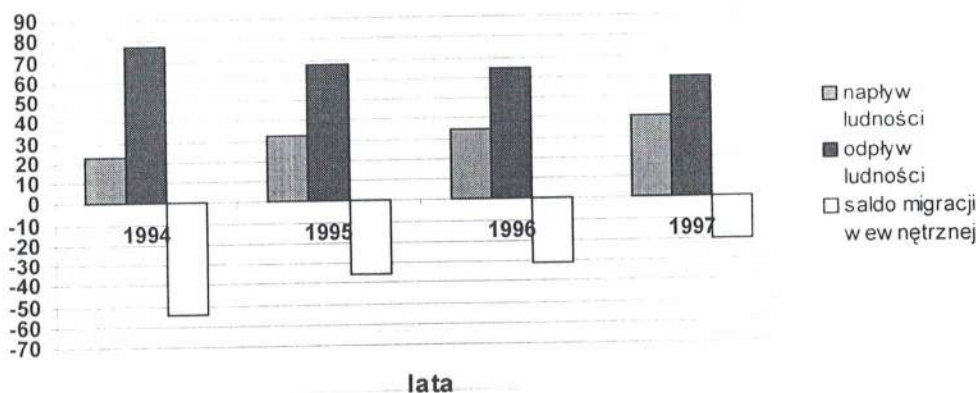
Struktura wieku mieszkańców jest jednak dość młoda, co przedstawia poniżej zamieszczony wykres.

Struktura wieku mieszkańców gminy Wiżajny



Niestety napływ migracyjny do gminy jest zdecydowanie mniejszy niż odpływ ludności. W latach 1994-1997 sytuacja migracji ludności w gminie przedstawiała się następująco:

Migracja w gminie Wiżajny w latach 1994 - 1997



Z powyższych wykresów wynika, iż malejąca liczba ludności w gminie jest pochodną nie tylko niskiego przyrostu naturalnego, ale także dość intensywnej migracji wewnętrznej, która wskazuje trend malejący, co jest okolicznością korzystną.

Uogólniając należy stwierdzić, że sytuacja demograficzna gminy nie jest korzystna. Strukturę demograficzną gminy cechuje:

- niski udział wieku produkcyjnego - około 51% (średnio w gminach wiejskich woj. podlaskiego 54,5%)
- relatywnie wysoki udział wieku poprodukcyjnego - 16% (średnio w gminach wiejskich woj. podlaskiego 15%)

W ciągu kilkunastu najbliższych lat będzie postępował proces starzenia się ludności gminy, o ile trend ten nie zostanie zatrzymany.

5.2. Oświata i kultura

W gminie funkcjonują 3 szkoły podstawowe, podlegające organom samorządowym. Szkoły ośmioklasowe położone są we wsiach: Okliny, Smolniki, Wiżajny. W Maszutkiniach znajduje się punkt filialny (0 – 3 klasy) szkoły podstawowej w Wiżajnach. W 1997 r. do szkół gminnych uczęszczało 697 uczniów. Chcąc kontynuować naukę młodzież może uczęszczać do gimnazjum publicznego w Wiżajnach, które gwarantuje dowóz dzieci do szkoły.

Na terenie gminy, w Wiżajnach, działa świetlica, izba pamięci narodowej oraz biblioteka z filią w Smolnikach. W 1997 roku przy Świetlicy Gminnej wznowiły swoją działalność zespoły sportowe (LZS). Izba poświęcona Pamięci Tradycji Regionalnej znajduje się w filii świetlicy gminnej w Smolnikach. Biblioteka publiczna dysponuje księgozbiorem 19294 woluminów. W 1997 r. z biblioteki korzystało 692 czytelników, którzy wypożyczyli 13468 książek.

Ponadto na terenie gminy istnieją dwa zespoły folklorystyczne „Jezioranki” i „Młode Jezioranki”, które uczestniczą we wszystkich imprezach i uroczystościach organizowanych na omawianym obszarze i w okolicznych miejscowościach.

Od chwili przejęcia placówek oświatowych przez władze samorządowe są one systematycznie remontowane, jednak ich potrzeby modernizacyjne nie zostały jeszcze w pełni zaspokojone wskutek ogromnego niedoinwestowania placówek w minionych kilkunastu latach. W 1997 r. w wydatkach bieżących wydatki na oświatę (40 %) i kulturę (3 %) miały najwyższy udział w budżecie gminy.

5.3. Problem ubóstwa (pauperyzacji) i pomocy społecznej

W 1997 r. na różne rodzaje pomocy gmina przeznaczyła około 8% budżetu. Ze środków Gminnego Ośrodka Pomocy Społecznej wypłacane są następujące świadczenia:

- zasiłki stałe,
- zasiłki wyrównawcze,
- zasiłki gwarantowane,
- renty socjalne,
- zasiłki specjalne i okresowe,
- zasiłki specjalne i celowe,
- ochrona macierzyństwa
- zasiłki pielęgnacyjne,
- zasiłki rodzinne,
- zasiłki dla kombatantów.

W 1998 r. z pomocy Gminnego Ośrodka Pomocy Społecznej skorzystało ogółem 111 rodzin, w tym 26 dzieci niepełnosprawnych. Stała renta socjalna wynosiła 348 zł, natomiast zasiłek okresowy od 35 do 400 zł.

5.4. Bezrobocie

Bezrobocie jest istotnym problemem w gminie. W ostatnich latach charakteryzowało się ono:

- przewagą kobiet, które stanowiły ponad 50% ogółu bezrobotnych,
- wysokim udziałem ludzi młodych, tj. do 34 lat,
- niskimi kwalifikacjami bezrobotnych (wykształcenie podstawowe, niepełne podstawowe i zasadnicze zawodowe),
- znacznym udziałem bezrobotnych pozostających ponad rok bez pracy.

Od 1997 liczba bezrobotnych na terenie gminy wykazuje tendencję wzrostową.

W 1997 roku (stan na 31 grudnia) około 100 osób zarejestrowanych było jako poszukujący pracy. Stanowią one ok. 6 % ogółu ludności w wieku produkcyjnym, co nie odbiega od przeciętnego poziomu bezrobocia w województwie.

Rozwiązaniem problemu bezrobocia może być jednak tylko powstanie nowych możliwości zatrudnienia w gminie w sektorze prywatnym, zwłaszcza wielofunkcyjny rozwój wsi. Należy podjąć w tej sprawie działania – szkolenia pod kątem rozwoju agroturystyki i

innych usług turystycznych a także inwestycje komunalne, umożliwiające rozwój bazy turystycznej (kanalizacja, budowa dróg i ulic, inwestycje dla potrzeb kultury) – które dadzą w przyszłości efekty.

5.5. Opieka zdrowotna.

Na terenie gminy, w Wiżajnach, jest jeden Ośrodek Zdrowia. Znajdują się w nim: gabinet zabiegowy, stomatologiczny i lekarski, punkt szczepień oraz poczekalnia dla chorych. Pracuje tu dwóch lekarzy – specjalista chorób ogólnych i stomatolog, trzy pielęgniarki i jedna położna. Ośrodek Zdrowia wymaga remontu, lecz w gminie brakuje na ten cel funduszy. Ponadto do dyspozycji mieszkańców jest jedna apteka na terenie Wiżajn.

6. Mieszkalnictwo.

Zasób mieszkaniowy w gminie Wiżajny stanowi 710 mieszkań o powierzchni użytkowej 5749 m², z czego własność gminy stanowią zaledwie 34.

Systematyczne naprawy i konserwacje wykonywane są w wielu budynkach prywatnych.

W wydatkach bieżących na gospodarkę komunalną i mieszkaniową przeznaczono jedynie 0,6 % z budżetu gminy.

6.1. Zabudowa mieszkaniowa

Na terenie gminy obszarów skupionej zabudowy, w rozumieniu wsi ulicówek, jest stosunkowo mało. Przeważa zabudowa kolonijna. Na terenie gminy wyróżniono obszary projektowanego rozwoju zwartej zabudowy. Występują one na obszarze większości wsi: Wiżajny, Kolonia Wiżajny, Sudawskie, Maszutkinie, Stankuny, Burniszki, Bolcie Duże, Mauda, Kłajpeda, Rogożajny Małe i Wielkie, Marianka, Sześciowlóki, Soliny, Dzierwany, Smolniki. W granicach zwartej zabudowy wsi dość dużo jest niezabudowanych jeszcze działek.

IV. TRANSPORT

Na sieć dróg kołowych w gminie składają się: jedna droga wojewódzka, drogi powiatowe oraz gminne. Najważniejszą drogą przebiegającą przez gminę oraz Wiżajny – ośrodek gminny - łącząc ją z Rutką Tartak i Gołdapią jest droga wojewódzka nr 651 Szypliszki - Gołdap. Jest to droga o nawierzchni bitumicznej w dobrym stanie technicznym o

niezbyt dużym natężeniu ruchu. Droga ta łączy przejście graniczne na Litwę w Bolciach z przejściem granicznym do Rosji w Gołdapi.

Sieć dróg w gminie uzupełniają drogi powiatowe. Są to drogi:

- Wizajny – Ejszeryszki (- Rutka Tartak) – droga o nawierzchni bitumicznej w dobrym stanie technicznym,
- Wizajny – Rogożajny – Smolniki – (Sidory) - droga o nawierzchni bitumicznej w dobrym stanie technicznym,
- Rogożajny – Mierkinie (Kruszki) - droga o nawierzchni bitumicznej w dobrym stanie technicznym,
- Rakówek – Okliny - droga o nawierzchni bitumicznej, w dobrym stanie technicznym
- Wizajny – Stańkuny – Laskowskie – Wizajny (droga wokół jeziora Wizajny) - droga o nawierzchni żwirowej,
- Kleszczówek – Postawełe – droga o nawierzchni bitumicznej, w db. stanie technicznym.

Drogi powiatowe w gminie Wizajny mają w zdecydowanej większości dobrą nawierzchnię i są dobrze utrzymane. Jedynymi drogami o nawierzchni nieutwardzonej są: droga wokół jeziora Wizajny oraz droga Rowełe - Marianka. Wydaje się, że dla lepszego skomunikowania Burniszek, Stankun, Laskowskich i Wiłkupi oraz dla lepszej dostępności turystycznej, zwłaszcza dla turystyki rowerowej rejonu jeziora Wizajny należy położyć nawierzchnię bitumiczną na całej długości tej drogi. Brak nawierzchni bitumicznej stanowi pewną barierę rozwoju gminy, a szczególnie rozwoju turystyki, w tym rowerowej. Warto zwrócić uwagę na to, że dobra nawierzchnia zachęca do szybszej jazdy, konieczna jest więc taka organizacja ruchu, aby wymusić określone zachowania kierowców a mianowicie ograniczenie prędkości przejazdu przez miejscowości.

Wydaje się, że byłoby wskazane rozszerzenie sieci dróg powiatowych o drogę Smolniki - Stara Hańcza. Droga ta o nawierzchni bitumicznej pozwoliłaby na większą dostępność dla ruchu turystycznego (rowerowego, jak również dla samochodów z przyczepami campingowymi) wokół Suwalskiego Parku Krajobrazowego oraz bezpośredni dojazd do jeziora Hańcza (na parking w Starej Hańczy).

Drogę Rowełe - Marianka należy przedłużyć do Rogożajn, aby utworzyć krótsze połączenie kierunku z Przerośli przez Mierkinie do Rutki Tartak z ominięciem Wizajn. Drogę - zgodnie z zasadą nawierzchni bitumicznych na drogach powiatowych - należy utwardzić.

Kolejnym zagadnieniem, bardzo ważnym dla funkcjonowania systemu transportu w gminie jest podsystem transportu publicznego. Charakteryzuje się on niskim standardem

obsługi, przede wszystkim jeśli chodzi o częstotliwość kursowania autobusów PKS. Z Wiżajn do Suwałk kursuje kilka par autobusów na dobę, w innych relacjach międzygminnych po 2 - 4 pary kursów na dobę, część miejscowości nie jest obsługiwanych wcale, lub po 1 ewentualnie 2 kursami na dobę. Należy zdecydowanie poprawić - przy wykorzystaniu środków gminnych - jakość obsługi transportem publicznym opierając go na komunikacji mikrobusowej kursującej z dużą częstotliwością i docierającą do większości miejscowości gminy, wykonując kursy także po drogach gminnych w rejonie Bondzisk, Postawel, Olszanki czy Sudawskich. Komunikacja taka powinna być głównie dowozową do Wiżajn.

Przygraniczne położenie gminy warunkuje konieczność włączenia do analizy transportowej także połączeń transgranicznych między Polską a Litwą. Obecnie w gminie brak jest przejść granicznych. Wydaje się jednak, że istnieją potrzeby zarówno mieszkańców, jak i turystów (zwłaszcza turystyka rowerowa) funkcjonowania takich przejść, głównie dla małego ruchu granicznego (przy czym pojęcie małego ruchu granicznego powinno obejmować także turystów przebywających w gminie). Wydaje się celowe otwarcie lokalnych przejść zwłaszcza planowanego w Bolciach. Zbiorowa komunikacja mikrobusowa powinna obsługiwać także rejony przygraniczne (po obu stronach granicy).

Bardzo ważnym zagadnieniem jest oznakowanie dróg (pionowe, poziome), zarówno powiatowych, jak i wojewódzkich. Regułą jest brak dobrego oznakowania poziomego, co utrudnia jazdę - zwłaszcza w nocy - biorąc pod uwagę ograniczoną widoczność i liczne zakręty. Oznakowanie pionowe jest często w nocy niewidoczne. Brak jest hektometrów oraz światełek odbłaskowych na poboczach. Oddzielnym problemem jest brak konsekwentnego, logicznego i czytelnego systemu oznaczeń drogowaskazowych. Jest to konieczne dla turystów i osób okazjonalnie korzystających z dróg gminy.

V. INFRASTRUKTURA

1. Gospodarka wodno-ściekowa na terenie gminy

Zachowanie unikatowych w skali kraju istniejących na terenie gminy Wiżajny najcenniejszych zasobów naturalnych - m.in. jezior: Wiżajny, Hańcza, Jaczno, Kojle i Mauda oraz rzeki Czarna Hańcza, wymaga sprawnego gospodarowania wodą na terenie całej gminy. Podstawowym elementem tego gospodarowania jest budowa niezawodnych systemów zaopatrzenia w wodę i odprowadzenia ścieków, które będą warunkować dalszy rozwój zagospodarowania przestrzennego gminy. Szczególnie należy zwrócić uwagę na budowę

systemów kanalizacyjnych w tych miejscowościach, gdzie już zbudowano wodociągi i gdzie przewiduje się dynamiczny rozwój zagospodarowania. Dalszą zaś rozbudowę wodociągów prowadzić równoległe z budową systemów kanalizacyjnych z wysokosprawnymi oczyszczalniami ścieków.

1.1. Zaopatrzenie w wodę

Stan istniejący zaopatrzenia w wodę

Na terenie gminy Wżajny funkcjonują trzy wodociągi grupowe zlokalizowane w miejscowościach Wżajny, Smolniki i Okliny.

Wodociąg "Wżajny" zasilany jest poprzez stację hydroforową z ujęcia wód podziemnych złożonego z dwóch studni wierconych o wydajności 3300 m³/dn. Ujęcia wody nie wymagają strefy ochrony pośredniej.

Wodociąg swoim zasięgiem obejmuje 9 wsi: Wżajny, Kolonia Wżajny, Bolcie, Leszkiemie, Grzybina, Makowszczyzna, Maszutkinie, Sudawskie (częściowo) i Wysokie.

Wodociąg "Smolniki"; stacja hydroforowa z ujęciem wód podziemnych z jedną studnią o wydajności 600 m³/dn. Obejmuje swoim zasięgiem 9 wsi: Smolniki, Ługiele, Dzierwany, Jegliniszki, Jodoziory, Kleszczówek (częściowo), Polemonie, Rogożajny Wielkie i Sześciowlóki.

Wodociąg "Okliny"; stacja hydroforowa z ujęciem wód podziemnych z jedną studnią o wydajności 360 m³/dn. Obejmuje swoim zasięgiem 4 wsie: Okliny, Antosin, Mauda i Uzmauda.

Poza zasięgiem wodociągów sieciowych pozostają jeszcze wsie: Dziadówek, Kłajpeda, Mierkinie Stare, Wizgóry, Rogożajny Małe, Laskowskie, Marianka, Kamionka, Wilkupie, Stankuny, Burniszki, Grzybina, i Żelazkowizna.

Kierunki zaopatrzenia w wodę

Przyjmuje się generalne założenie, że wszyscy mieszkańcy gminy będą mogli korzystać ze zorganizowanych systemów zaopatrzenia w wodę, a więc z wodociągów grupowych lub lokalnych.

Podstawowym źródłem zaopatrzenia gminy w wodę będą zasoby wód czwartorzędowych i oparte na nich opisane wyżej trzy wodociągi grupowe: "Wżajny", "Okliny" i "Smolniki". Zatwierdzone wielkości zasobów eksploatacyjnych umożliwiają

dalszą rozbudowę wodociągu w gminie. Przewiduje się doprowadzenie wody do wsi, które nie mają jeszcze wodociągu oraz rozbudowę systemu wodociągowego we wsiach Kleszczówek i Sudawskie.

W wyniku dalszego rozwoju systemu zaopatrzenia w wodę następujące wsie zostaną do niego włączone:

- Dziadówek, Kłajpeda, Mierkinie Stare, Wiźgóry, Rogożajny Małe będą zasilane z dwóch wodociągów - "Smolniki" i "Okliny" ,
- Laskowskie, Marianka, Kamionka, Wilkucie, Stankuny, Burniszki i Grzybina z wodociągu "Wiżajny" oraz
- Żelazkowizna z wodociągu "Okliny".

Na szczególną uwagę zasługuje zwiększenie niezawodności działania systemu wodociągowego poprzez połączenie systemu sieci wodociągu "Smolniki" z wodociągiem "Okliny".

1.2. Kanalizacja

Stan istniejący kanalizacji

Na terenie gminy Wiżajny brak jest zorganizowanych sieciowych systemów odprowadzania ścieków. Jedynie w miejscowości gminnej Wiżajny istnieje mechaniczno - biologiczna oczyszczalnia typu "Bioblok" o przepustowości $Q_{sr. dn} = 130 \text{ m}^3/\text{dn}$. Obecnie do oczyszczalni odprowadzane są ścieki z czterech bloków mieszkalnych w ilości $10 - 15 \text{ m}^3/\text{dn}$. Oczyszczone ścieki odprowadzane są do rowu melioracyjnego, który łączy się z ciekim wypływającym z jeziora Wistuć i wpadającym do jeziora Ingieł w odległości około 5 km od ujścia rowu. Obecnie oczyszczalnia jest modernizowana.

Ścieki z gospodarstw wiejskich częściowo są gromadzone w zbiornikach i wywożone na pola lub odprowadzane poprzez nieszczelne doły gnilne lub bezpośrednio do gruntu i wód powierzchniowych. Powoduje to zanieczyszczenie środowiska naturalnego (gruntu wód podziemnych i powierzchniowych).

Kierunki odprowadzania ścieków

Oczyszczalnia w Wiżajnach, po modernizacji, będzie miała charakter mechaniczno - biologiczno - chemiczny typu "Hydrocentrum" o przepustowości $Q_{sr. dn} = 205 \text{ m}^3/\text{dn}$. Do

punktu zlewnego zlokalizowanego przy oczyszczalni dowożone będą ścieki w ilości 20 m³/dn. Oczyszczone ścieki tak jak obecnie odprowadzane będą rowem melioracyjnym oraz ciekami o przepływie SNQ = 0,10 m³/s do jeziora Iłgieł. Ciek i jezioro Iłgieł mają pierwszą klasę czystości wody. Zrzut przewidywanej ilości ścieków nie wpłynie na zmianę klasy czystości wody odbiornika nawet przy najniekorzystniejszym w nim przepływie równym 0,05 m³/s (zgodnie z pozwoleniem wodno – prawnym). Opracowany jest projekt sieci kanalizacji dla wsi Wiżajny w systemie grawitacyjno - pompowym. Obecnie realizowany jest główny kolektor dla tej wsi.

Mocne i słabe strony gminy Wiżajny z punktu widzenia systemu gospodarowania wodą.

Wodociągi

Do **mocnych stron** gminy w zakresie zaopatrzenia w wodę należy:

- istnienie ujęć wody w których zatwierdzona wielkość zasobów dyspozycyjnych pozwala na rozbudowę systemu wodociągowego.
- dobrze rozbudowujący się system sieci magistral wodociągowych.

Do **słabych stron** gminy w zakresie wodociągów należy zaliczyć:

- kilkanaście wsi pozostających jeszcze poza systemem wodociągów grupowych

Kanalizacja

Do **mocnych stron** gminy w zakresie kanalizacji należy zaliczyć:

- istnienie w Wiżajnach mechaniczno - biologicznej oczyszczalni ścieków, typu "Bioblok", która po rozbudowie może zapewnić przyjęcie ścieków z terenu całej gminy.

Do **słabych stron** gminy w zakresie kanalizacji należy zaliczyć:

- brak rozwiązania gospodarki ściekowej na obszarze gminy przy znacznym jej zwodociągowaniu.
- brak odbiorników (cieków wodnych) większych ilości oczyszczonych ścieków z uwagi na małe przepływy, ochronę odbiorników przed degradacją oraz ich ujścia do jezior.
- konieczność stosowania kosztownych wysokosprawnych systemów kanalizacyjnych z uwagi na ochronę walorów środowiska przyrodniczego.

1.3. Gospodarka odpadami

Na terenie gminy Wizajny funkcjonuje jedno wysypisko śmieci zbudowane według koncepcji przestrzenno technologicznej z 1991 r. Termin jego użytkowania został przedłużony w listopadzie 1998 r. do 2010 r. Na koniec 1998 r. wypełnienie wysypiska wynosiło 210 m³ przy czym jego pojemność docelowa wynosi 2000 m³. Wysypisko znajduje się na terenie dawnej żwirowni.

W ramach programu ochrony bioróżnorodności wrażliwych ekologicznie obszarów opracowanego dla gmin Związku „Szelmant” przewidziano organizację selektywnej zbiórki odpadów. Punkty odbioru bezpośredniego odpadów znajdują się we wszystkich wsiach gminy zaś na terenie Wizajn gminny punkt gromadzenia odpadów gospodarczych.

2. Sieć elektorenergetyczna

Stan istniejący

Energia elektryczna do Gminy Wizajny jest doprowadzana liniami napowietrznymi średnich napięć (SN) 20 kV. Są to linie doprowadzone z głównych punktów zasilania (GPZ) usytuowanych na terenie:

- a) Suwałk
- b) Filipowa

Sieci te doprowadzone są do stacji transformatorowych (SN/nn) 20 kV / 0,4 kV, z których liniami napowietrznymi niskiego napięcia zasilani są odbiorcy. W istniejącym rozwiązaniu sieci warunki atmosferyczne mają istotny wpływ na pewność zasilania. Warunki bezpieczeństwa w dostawie energii elektrycznej, w porównaniu z siecią kablową są gorsze. Koszty realizacji sieci napowietrznej i kablowej są porównywalne (z minimalną przewagą sieci kablowych).

Kierunki rozwoju elektroenergetyki

Niezbędna będzie modernizacja istniejącej sieci elektroenergetycznej. O konieczności modernizacji istniejącej sieci decydować będą:

- a) Rozwój Gminy;
- b) Rosnące wraz z rozwojem Gminy potrzeby odbiorców;
- c) Niezbędne remonty istniejącej sieci oraz przebudowa związana z występującymi przeciążeniami sieci (nadmierne spadki napięć);

- d) Wdrażanie nowych przepisów związanych z dostosowaniem ich do Norm Europejskich (np. PN-91/E-050009);
- e) Przepisy wynikające z utworzenia Suwalskiego Parku Krajobrazowego i jego strefy ochronnej.

Na terenie Suwalskiego Parku Krajobrazowego zakazane jest prowadzenie linii energetycznych wysokich napięć a prowadzone linie niskiego napięcia powinny być skablowane.

Zaleca się sukcesywną realizację modernizacji sieci i urządzeń elektroenergetycznych w zależności od posiadanych na ten cel środków.

W modernizacji należy położyć szczególny nacisk na warunki bezpieczeństwa i pewność zasilania. Dla skoordynowania prac związanych z modernizacją sieci elektroenergetycznych zalecane jest opracowanie planu modernizacji sieci i urządzeń elektroenergetycznych, w którym rozpatrzone byłyby możliwości etapowania tych prac i zakres możliwych adaptacji istniejących rozwiązań.

Celem modernizacji powinno być pełne skablowanie linii elektroenergetycznych na terenie Gminy. Trasy projektowanych i modernizowanych linii elektroenergetycznych i stacje transformatorowe, powinny być usytuowane na terenach ogólnodostępnych. W projektowanych i modernizowanych drogach należy uwzględnić pasy na układanie kabli elektroenergetycznych.

Z uwagi na stan istniejącej sieci elektroenergetycznych i przewidywany wieloletni okres przejściowy, w lokalizacji wszelkich obiektów budowlanych usytuowanych w pobliżu linii elektroenergetycznych powinny być uwzględniane postanowienia normy PN-75/E-05100 (Elektroenergetyczne linie napowietrzne. Projektowanie i Budowa).

Modernizacja sieci elektroenergetycznej powinna być realizowana w ścisłym porozumieniu z energetyką zawodową, reprezentowaną przez Zakład Energetyczny w Białymstoku i Rejon Energetyczny w Suwałkach. Zakres i formy współpracy powinny uwzględniać postanowienia Prawa Energetycznego wprowadzonego Ustawą z dnia 10 kwietnia 1997 r. (Dz. U. Nr 54/97 poz. 348) i przepisów wdrażających postanowienia ustawy.

Trasy sieci elektroenergetycznych doprowadzających energię elektryczną do terenów przewidywanych pod zabudowę zaleca się ustalać w planach szczegółowych, opracowywanych dla wybranych obszarów, w ścisłym powiązaniu z wyznaczanymi trasami komunikacyjnymi dla tych obszarów.

3. Systemy grzewcze

W Wizajnach, które są gminą wiejską, brak jest sieci nowych systemów grzewczych. Szkoły stopniowo likwidują kotłownie węglowe i przechodzą na opalanie olejowe. W miarę rozwoju niekonwencjonalnych elektrowni wiatrowych będzie się używać energii pochodzącej właśnie z tego źródła do ogrzewania. W domach mieszkalnych stosujących obecnie głównie drewno i węgiel do celów ogrzewania i gotowania posiłków przewiduje się zwiększenie wykorzystania gazu płynnego i energii elektrycznej.

4. Sieć telekomunikacyjna

Gmina została strefonizowana w 1996 roku. Na obszarze gminy urzędy pocztowo-telekomunikacyjne znajdują się w Wizajnach i Smolnikach. W 1997 r. było 473, zaś w 1998 r. było 500 abonentów TP S.A.

VI. DZIEDZICTWO KULTUROWE

1. Zasoby

Archeologia

Gmina Wizajny należy do słabo zbadanych pod względem archeologicznym obszarów. Systematycznymi badaniami, w ramach Archeologicznego Zdjęcia Polski, objęto zaledwie 40 km² terytorium. Ponadto od 60 lat prowadzone są tutaj prace o charakterze rozpoznawczym lub ratunkowym.

Według stanu wiedzy na rok 1998, rozpoznano 6 stanowisk archeologicznych. Najwięcej z nich znajduje się na terenie wsi Dzierwany (3).

Pod względem chronologicznym przeważają obiekty z epoki kamiennej oraz wczesnego średniowiecza. Są to głównie osady lub ślady osadnictwa. Najbardziej czytelną formą działalności ludzkiej w czasach prehistorycznych były grodziska - jedno z nich zostało odkryte w Dzierwanach. W Sudawskim odkryto grodzisko wczesnośredniowieczne, zaś w Smolnikach wczesnośredniowieczną osadę. W Dzierwanach znajdują się ponadto dwa kurhany pradziejowe, a w Kleszczówku jeden kurhan o nieustalonej chronologii. Najwięcej śladów archeologicznych zachowało się w pobliżu cieków wodnych, rzek (tereny leżące nad Czarną Hańczą) oraz jezior.

Historia i wydarzenia

Gmina Wizajny położona jest na terenie byłej puszczy Mereckiej, pierwotnie zamieszkałej przez ludność jaćwieską, której nazwy plemion przetrwały w nazwach wsi, np. Sudawskie (od Sudowów). Po raz pierwszy nazwa jaćwieskiej ziemi *Weyze* (jako pierwotnej nazwy tej ziemi) pojawiła się w 1253 roku, a nazwa jeziora *Wezezen* ok. 1385 roku.

Przez Puszczyę Merecką prowadziło kilka szlaków, przy których powstawały osady, a później miasta. Jednym z nich był szlak od Mercza do Puńska. Dokładna **data** powstania osady Wizajny **nie jest znana**, ale w zapisach parafii Puńsk z 1606 roku wymienione jest, że „droga wiodła obok miasta Wizajny”. Potwierdzenie prawa magdeburskiego nastąpiło w dniu 11 maja 1693 roku, a następnie 14 lutego 1792 roku. Po zniszczeniach wojen szwedzkich w 1659 roku wybudowano nowy kościół, a w 1661 roku szkołę.

W roku 1870 Wizajny utraciły prawa miejskie. W czasie I wojny światowej, w okresie jesienno-zimowym 1914/15, doszło na tzw. linii Hańczy do zaciętych walk między wojskami rosyjskimi a niemieckimi, czego śladem są liczne cmentarze wojenne. Po odzyskaniu niepodległości od 1918 roku Wizajny są siedzibą władz gminnych. W czasie II wojny światowej gmina została zniszczona w 70%. Opór ludności polskiej przeciwko okupantowi niemieckiemu przyniósł szereg ofiar, czego dowodem na tym terenie są upamiętnione miejsca męczeńskiej śmierci 44 osób cywilnych - pomniki w Dzierwanach i Kleszczówku.

Zabytki architektury i budownictwa

Zabytki sakralne

Zabytkową architekturę sakralną reprezentuje w gminie zespół kościoła parafialnego p.w. Św. Teresy w Wizajnach. Jest to klasycystyczny kościół murowany z 1825 r., a przy nim drewniana dzwonnica z 1862r. Oba obiekty zostały wpisane do rejestru zabytków. Na uwagę zasługuje drewniana wikarówka z lat 20-tych XX w. znajdująca się poza rejestrem zabytków. Na cmentarzu w Smolnikach, znajduje się kaplica drewniana z przełomu VIII/XIX w, poddana rekonstrukcji.

Dwory i folwarki

Po licznych zespołach dworskich i folwarkach pozostały w terenie ślady zabudowy.

W Kleszczówku zachował się dwór drewniany z przełomu XIX/XX w, który był przebudowany w latach 40-tych XX w,

W Sudawskim obejrzyć można dwór murowany prawdopodobnie z XIX w, przebudowany w latach 60-70 XX oraz ruiny dworu i z XIX w (związane z pisarzem marynistą Burchardem).

W Skombopolach i Starej Hańczy spotkać można jedynie pozostałości zespołów dworskich z XIX w.

Parki i cmentarze

Parki

Na terenie gminy przetrwały 3 parki dworskie – w Starej Hańczy, Sudawskim i Skombobolach. Spośród wymienionych, jedynie obiekt w Starej Hańczy posiada układ charakterystyczny dla ogrodów krajobrazowych. Parki te pochodzą z XIX, a stan ich zachowania jest dostateczny lub zły, gdyż przez wiele lat pozbawione były one systematycznej konserwacji. W konsekwencji tego wiele drzew zostało wyciętych, a część uschła. Zaleca się rewaloryzację parku w Starej Hańczy i ewentualnie rekonstrukcję dawnego dworu Mirskich, np. na cele turystyczne.

Cmentarze

Wśród 14 zachowanych cmentarzy - 11 reprezentuje wyznanie ewangelicko-augsburskie, 2 rzymskokatolickie, 1 mojżeszowe. Większość cmentarzy pochodzi z XIX i początków XX wieku. Część z nich jest w bardzo złym stanie. Po cmentarzu żydowskim w Wiżajnach zostało jedynie miejsce, a na jego obecność wskazują zarośnięte skupiska kamieni, gdyż został on całkowicie zniszczony w czasie II wojny światowej

Dla cmentarzy ewangelickich (Bolcie, Burniszki, Gromadczynna, Kłajpeda, Maszutkinie, Okliny, Soliny, Stankuny, Wiżgóry, Żelazkowizna, Wiżajny) charakterystyczne są nagrobki w formie skrzyń betonowych. Na cmentarzach rzymskokatolickich w Smolnikach i Wiżajnach dominują nowe nagrobki wykonane z lastryko. Dość rzadko występują krzyże żelazne lub żeliwne osadzone na kamiennych wysokich cokołach. Na starym cmentarzu w Smolnikach znajduje się (zrekonstruowana) kaplica drewniana z XVIII w.

Ruralistyka

Na przełomie XVII i XIX wieku i w pierwszej połowie XIX wieku, w związku z przeprowadzeniem nowych reform społeczno-gospodarczych na wsi, dotychczasowe założenie przestrzenne osiedli wiejskich uległo całkowitej przebudowie. Powstały wówczas wsie o pasmowym układzie pól i rzędowej zabudowie wzdłuż drogi, którą wytyczono przez środek gruntów (tak zwane rzędówki lub wsie kolonii sznurowych). Taki sposób traktowania gruntów wiejskich dotyczył przede wszystkim terenów obecnej gminy Wiżajny.

Po uwłaszczeniu chłopów w Królestwie Polskim w 1864 r. doszło do znacznego zagęszczenia zabudowy wiejskiej i rozdrobnienia pól. W związku z tym powstała konieczność przeprowadzenia akcji scalania gruntów i kolejnej przebudowy wsi. Pierwsze regulacje rozpoczęto w 1875 r. i trwały one na tym terenie niemal do wybuchu II wojny światowej. W ich wyniku powstała nowa i bardzo charakterystyczna do dzisiaj dla Suwalszczyzny forma wsi – wieś kolonijna typu farmerskiego o blokowym układzie pól i rozproszonej zabudowie. Na terenie gminy Wiżajny przeważają wsie o mieszanej strukturze przestrzennej. Łączą one formę wsi rzędowej z wydzielonymi koloniami.

Zagrody wiejskie zakładano na planie zbliżonym do kwadratu. Siedliska są większe na koloniach niż we wsiach rzędowych i mają luźniejsze rozplanowanie. Najważniejszym obiektem był i jest dom mieszkalny. Najczęściej równoległe do niego wznoszono stodołę; pozostałe budynki stawiano w układzie poprzecznym. W sąsiedztwie domu urządzano ogródki warzywne i kwiatowe.

Krajobraz kulturowy

Krajobraz gminy Wiżajny jest typowy dla pojezierzy. Analizowany obszar należy do Pojezierza Zachodniosuwalskiego. Przeważają duże rozłogi pól. Występuje tu duża liczba połodowcowych jezior i lasy, które stwarzają szczególnie urokliwe miejsca wypoczynku w okresie letnim i zimowym.

Generalnie krajobraz gminy cechują:

- Zachowane czytelnie historyczne układy pól i siedlisk,
- Rozległe widoki na przedpola wsi,
- Zabudowa kolonijna lub luźno skupiona (dawne ulicówki),
- Różnorodna sieć drożna.

2. Zasób obiektów kulturowych na terenie gminy

Obiekty wpisane do rejestru zabytków:

DZIERWANY

- Dwa kurhany pradziejowe, stan 1, nr rej. A-82, stan dobry, własność prywatna.
- Grodzisko pradziejowe, stan 5, nr rej. A-83, stan dobry własność prywatna.

SMOLNIKI

- Kaplica na cmentarzu parafialnym XVIII/XIX wieku nr rej. 462, stan dobry, własność parafii rzymskokatolickiej.
- Osada wczesnośredniowieczna, stan 1, nr rej A-a – 4, stan dobry, własność prywatna.
- Cmentarz parafii rzymskokatolickiej XIX wieku, nr rej. 720, stan dostateczny, własność parafii rzymskokatolickiej.

SOLINY

- Cmentarz ewangelicki, XIX wieku, nr rej. 739, stan zły własność komunalna.

STARA HAŃCZA

- Park dworski, XIX wieku, nr rej. 599, stan dostateczny własność Skarbu Państwa.

SUDAWSKIE

- Grodzisko wczesnośredniowieczne, stan. 1, nr rej. A-93, stan dobry, własność prywatna.

WIŻAJNY

- Układ urbanistyczny XVI wieku nr rej. 440.
- Zespół kościoła parafialnego p.w. św. Teresy:
 - a) kościół murowana ok. 1825 r.
 - b) dzwonnica drewniana ok. 1862r., nr rej. 506 własność parafii rzymskokatolickiej.
- Cmentarz parafii rzymskokatolickiej XIX wieku, nr rej. 721, stan dobry, własność parafii rzymskokatolickiej.
- Cmentarz ewangelicki, XIX wieku nr rej. 677, stan zły, własność komunalna.

Obiekty przewidziane do wpisania do rejestru zabytków

DZIEWANY

- Cmentarzysko kurhanowe o nie ustalonej chronologii, stan. 2.
- Cmentarzysko kurhanowe o nie ustalonej chronologii, stan. 4.
- Miejsce Pamięci Narodowej upamiętniające zamordowanie Polaków przez Niemców w 1944 roku.

KLESZCZÓWEK

- Dwór drewniany połowa XX wieku, przebudowa
- Kurhan o nie ustalonej chronologii, stan. 1.
- Miejsce Pamięci Narodowej upamiętniające zamordowanie Polaków przez Niemców w 1944 roku.

ŁUGIELE

- Cmentarzysko kurhanowe o nie ustalonej chronologii, stan. 1

POGORZELEK

- Cmentarzysko kurhanowe o nie ustalonej chronologii, stan. 1.

SMOLNIKI

- Osada wczesnośredniowieczna, stan. 2.

SUDAWSKIE

- Pozostałości zespołu dworskiego.
 - a) ruina dworu, XIX w.,
 - b) park, XIX w.
- Dwór, mur. II połowa XIX wieku, przebudowa,
- Cmentarz wiejski XIX wiek.

3. Waloryzacja

Archeologia

Do najciekawszych widokowo należą obiekty posiadające tzw. własną formę krajobrazową. Na omawianym terenie są to kurhany w Dzierwanach. Oprócz wyrazistej formy, posiadają również duże walory poznawcze dla pradziejów Suwalszczyzny. Pozostałe stanowiska archeologiczne są mało widoczne w terenie, a ich znaczenie dotyczy głównie wartości naukowej, którą posiadają.

Zabytki architektury i budownictwa

Zabytki sakralne

Wartościowym obiektem jest rzymskokatolicki kościół w Wiżajnach, założony na planie krzyża greckiego. Został on w niewielkim stopniu przekształcony. Spośród klasycystycznych kościołów Suwalszczyzny jest on najcenniejszym zabytkiem.

Dwory i folwarki

Spośród licznych w przeszłości zespołów dworskich zachowały się nieliczne, których wartość zabytkowa jest symboliczna i można je oceniać głównie w kategorii historycznej. Wspomnieć tu należy o dworze w Kleszczówku i w Sudawskim.

Parki i cmentarze

Parki

Niezbyt wysokie wartości kulturowe i przyrodnicze posiadają parki w Starej Hańczy, Sudawskim i Skombolach. Są to obiekty podworskie o skromnych założeniach, w większości pozbawione sąsiedztwa oryginalnych obiektów architektonicznych (dworów). Ich obecność jest jednakże dobrze widoczna w krajobrazie. Stanowią one ważną enklawę wysokiej zieleni ukształtowanej przez człowieka.

Cmentarze

Do najcenniejszych cmentarzy wyznaniowych na terenie gminy Wizajny zaliczyć należy rzymskokatolicki cmentarz w Smolnikach. Jego ważnym elementem są zachowane krzyże i płyty nagrobne z końca XIX i początków XX wieku.

Ruralistyka

Wysoko ocenia się XVI wieczny układ urbanistyczny w Wizajnach.

Krajobraz kulturowy

Na stan krajobrazu kulturowego szczególnie niekorzystnie wpłynęły procesy budowlane zapoczątkowane w latach 70 –tych XX wieku. Nowe budownictwo na wsi rozwijało się w sposób chaotyczny, bez dobrych projektów, które nawiązywałyby do lokalnej tradycji. Historyczne budynki mieszkalne i gospodarcze zachowały się sporadycznie. Brak jest zachowanych w całości tradycyjnych zagród z budynkiem gospodarczym, stodołą, drewnią itd.

W krajobrazie kulturowym najlepiej przetrwały układy pól, łąk oraz sieć dróg gruntowych. Wśród obszarów o dużych walorach turystycznych wyróżnia się jednostka architektoniczno - krajobrazowa (JARK) obejmująca Suwalski Park Krajobrazowy, którego północny fragment występuje na terenie gminy Wizajny. Zachowały się tu historyczne układy i niekiedy tradycyjna zabudowa.

VII. KIERUNKI ROZWOJU GMINY

Gmina Wizajny jako jednostka społeczno - ekonomiczna pozostaje w ścisłym związku z sąsiednimi gminami i tylko jako taki wewnętrznie spójny organizm powinna być rozpatrywana. Dotyczy to zwłaszcza rozwoju turystyki i rolnictwa ekologicznego.

Obszar gminy można podzielić na kilka stref funkcjonalno - gospodarczych różniących się uwarunkowaniami przyrodniczymi i ekonomiczno gospodarczymi:

1. Centrum gminne (wieś Wizajny)
2. Obszar przygranicza związany z obsługą ruchu turystycznego na planowanym przejściu granicznym w Bolciach (wsie: Bolcie, Wizajny).

3. Obszar ruchu agroturystycznego związanego ze strefą J. Wizajny i Gór Sudawskich (wsie: Grzybinia, Burniszki, Stankuny, Wilkupie, Laskowskie, Sudawskie, Maszutkinie, Makowszczyzna, Kamionka)
4. Centrum agroturystyczne związane ze strefą Suwalskiego Parku Krajobrazowego z dominującą rolą Smolnik jako kurortu ekoturystycznego oraz Mierkinii z Kłajpedą rozładowywujących ruch turystyczny w północnej części SPK. (wsie: Polemonie, Smolniki, Kleszczówek, Dzierwany, Mierkinie, Stołupianka, Kłajpeda, Kłajpedka)
5. Strefa łącznikowa pomiędzy centrum gminnym a obszarem intensywnego ruchu turystycznego związanego z obszarem SPK. Wsie położone wzdłuż dwóch głównych traktów komunikacyjnych gminy: dróg Smolniki – Wizajny i Wizajny – Rogożajny – Mierkinie o rozmaitych funkcjach uwarunkowanych położeniem geograficznym i warunkami glebowymi.

Centrum gminne

Obejmuje ono tylko miejscowość Wizajny, będącą wielofunkcyjnym centrum administracyjno ekonomicznym. Położenie Wizajn na obszarze bardzo atrakcyjnym turystycznie stwarza miejscowości perspektywę rozwoju również jako ośrodka turystycznego a bezpośrednio sąsiedztwo z wsią, w której jest planowane utworzenie przejścia granicznego, jako centrum usługowego.

Wizajny mają dobrą infrastrukturę - wodociąg, linia telekomunikacyjna, kanalizacja wraz z oczyszczalnią ścieków, co pozwala miejscowości na obsłużenie całorocznego intensywnego ruchu turystycznego i po spełnieniu pewnych warunków ruchu tranzytowego.

Mocne strony:

- Tradycje historyczne byłego miasteczka, z zabytkowym układem urbanistycznym, z końca XVI wieku, nr rej. 440, dobrze zachowanym, liczne zabytki. W przypadku podjęcia prac nad poprawą wizerunku będzie to mocny czynnik przyciągający turystów
- Bliskość planowanego przejścia granicznego w Bolciach i położenie w punkcie tranzytowym dla całego ruchu z południowo wschodniej części regionu w kierunku Bolci i Gołdapi.
- Otoczenie w postaci terenów atrakcyjnych turystycznie, zróżnicowanych przyrodniczo i krajobrazowo.
- Liczne kwatery agroturystyczne, funkcjonujące od kilku lat.

Mocne strony:

- Otoczenie terenów atrakcyjnych turystycznie, zróżnicowanych przyrodniczo i krajobrazowo.
- Możliwość rozwoju usług związanych z funkcjonowaniem przejścia granicznego.

Obszar ruchu agroturystycznego związanego ze strefą J. Wiżajny i Gór Sudawskich

Obszar ten można podzielić na dwie strefy: strefę J. Wiżajny oraz strefę Gór Sudawskich.

Strefa J. Wiżajny jest doskonałym obszarem dla rozwoju ekoturystyki. Posiada dobre połączenie komunikacyjne z wsią Wiżajny i może stanowić dobry punkt wypadowy dla jednodniowych wycieczek rowerowych na teren Litwy. Ze względu na położenie poza trasami komunikacyjnymi o znaczeniu regionalnym, nie stanowi ona dogodnego obszaru dla rozwoju usług zaspokajających potrzeby miejscowej ludności. Dogodne warunki do rozwoju agroturystyki oferującej całoroczny wypoczynek.

Strefa z wiązana z obszarem Gór Sudawskich jest bardzo atrakcyjnym obszarem pod względem przyrodniczym i unikalnym zespołem krajobrazowym. Może on konkurować pod względem walorów turystycznych i przyrodniczych z Suwalskim Parkiem Krajobrazowym. Na obszarze o najlepiej rozwiniętej infrastrukturze tj. wzdłuż drogi Rutka Tartak - Ejszeryszki- Wiżajny należy położyć nacisk na rozwój bazy wypoczynkowej w gospodarstwach rolnych. Polityka rozwoju agroturystyki w tym rejonie powinna być ukierunkowana na obsługę turystyki kwalifikowanej pieszej, rowerowej i narciarskiej. Rejon posiada wystarczający potencjał przyrodniczy i infrastrukturalny dla zapewnienia całorocznego wypoczynku.

Mocne strony:

- Bliskość planowanego przejścia granicznego w Bolciach i centrum gminnego.
- Bliskość J. Wiżajny, największego zbiornika wodnego w gminie o dużej wartości rekreacyjno wypoczynkowej.
- Bardzo wartościowy przyrodniczo obszar Gór Sudawskich.
- Dobra dostępność komunikacyjna.

Proponowane kierunki rozwoju:

- Zagospodarowanie stref rozwojowych na warunkach szczegółowo opisanych w „Kierunkach Zagospodarowania Przestrzennego Gminy Wiżajny” oraz w „Zasadach formułowania warunków zabudowy i zagospodarowania terenu”.
- Zakładanie kwater agroturystycznych, organizowanie wypoczynku całorocznego.
- Konieczność rozbudowy infrastruktury, głównie doprowadzenie wodociągu oraz jednoczesna budowa kanalizacji lub inne rozwiązanie problemu ścieków gospodarczych i komunalnych.

Centrum agroturystyczne związane ze strefą Suwalskiego Parku Krajobrazowego

Najatrakcyjniejsze i najwartościowsze przyrodniczo tereny gminy Wiżajny, prawnie chronione w granicach Suwalskiego Parku Krajobrazowego.

Proponowane kierunki rozwoju:

- Zagospodarowanie stref rozwojowych na warunkach szczegółowo opisanych w „Kierunkach Zagospodarowania Przestrzennego Gminy Wiżajny” oraz w „Zasadach formułowania warunków zabudowy i zagospodarowania terenu”.
- Przeniesienie głównego ciężaru ruchu turystycznego na obszary poza Suwalskim Parkiem Krajobrazowym, na których może być realizowana zabudowa wypoczynkowa w przeciwieństwie do terenów należących do Suwalskiego Parku Krajobrazowego.
- Stworzenie w Mierkiniach silnego ośrodka ruchu turystycznego będącego przeciwwagą dla położonych w północno wschodniej części Suwalskiego Parku Krajobrazowego Smolnik. Gwarantuje to równomierne i harmonijne korzystanie z zasobów przyrodniczych SPK i tym samym jego ochronę.
- Na obszarze Suwalskiego Parku Krajobrazowego dopuszczalny jest rozwój agroturystyki.
- Podniesienie Mierkini do rangi wsi letniskowej oraz rozpoczęcie starań o nadanie Smolnikom statusu uzdrowiska.
- Położenie nacisku na budowę kanalizacji i oczyszczalni ścieków w Smolnikach oraz jednolitego rozwiązania problemu utylizacji ścieków na terenie Suwalskiego Parku Krajobrazowego.

Strefa łącznikowa pomiędzy centrum gminnym a obszarem intensywnego ruchu turystycznego związanego z obszarem Suwalskiego Parku Krajobrazowego

Zróznicowana strefa funkcjonalna obejmująca wsie położone w centralnej części gminy pomiędzy obszarem Suwalskiego Parku Krajobrazowego a wsią Wiżajny. Poszczególne wsie przedstawiają różną wartość pod względem walorów turystycznych i przyrodniczych. Najlepiej usytuowane pod tym względem są wsie, na których terenie znajdują się średniej wielkości jeziora: wsie Mauda i Uzmauda wokół J. Mauda oraz Jegleniszki i Sześciwołki wokół jeziora Jegleniszki.

Wzdłuż drogi Mierkinie – Wiżajny znajduje się obszar bardzo niedoinwestowany o profilu rolniczym. Agroturystyka jako alternatywne źródło dochodu ma uzasadnienie, biorąc pod uwagę słabe warunki glebowe tego rejonu. Istnieją tu znakomite warunki dla rozwoju turystyki konnej i rowerowej.

Wzdłuż drogi Smolniki – Wiżajny rozciągają się tereny dobrze skomunikowane z ośrodkami gminnymi, o niedostatecznej infrastrukturze (brak wodociągu), profilu rolniczym.

VIII. KIERUNKI ZAGOSPODAROWANIA PRZESTRZENNEGO

1. Strefy funkcjonalne zagospodarowania przestrzennego

- 1) **Suwalski Park Krajobrazowy** - strefa ochrony najcenniejszych zasobów, wyłączoną z inwestowania poza zabudową niezbędną dla funkcjonowania gospodarstw rolniczych, w uzgodnieniu z Dyrektorem Suwalskiego Parku Krajobrazowego - SPK.
- 2) **Otulina SPK** - stefa ochrony SPK, możliwość nowej zabudowy zgodnie z planem ochrony SPK i według zasad opracowanych w studium oraz w planie miejscowym.
- 3) **Strefa inwestowania** związana z ochroną Suwalskiego Parku Krajobrazowego od nadmiernego obciążenia ruchem turystycznym o charakterze masowym. Skoordynowana systemowo we wszystkich gminach otoczenia Parku, tzn. Wiżajny, Przerośl, Wiżajny i Rutka Tartak. W gminie Wiżajny przebiega wzdłuż zachodniej i północnej granicy Parku, przez wsie, Mierkinie, Dzierwany, Smolniki, Kleszczówek. W projektowanej strefie otaczającej Park przewiduje się rozwój usług turystycznych w postaci pensjonatów szczególnie agroturystycznych, kawiarni, małych restauracji, kubów i punktów informacji turystycznej, ośrodków sportowych (tenis, gry zespołowe,) , miejsca postojowe i

wypoczynkowe oraz punkty obsługi technicznej dla rowerzystów i narciarzy w zimie, parkingi dla samochodów szczególnie strzeżone. Ośrodki informacji i kultury, sprzedaż wydawnictw dla turystów, kluby rozrywki. Punkty postoju bryczek, wynajmu fachowych przewodników, organizacja wycieczek. Proponowana linia sezonowa komunikacji mikrobusowej tworzącej zamkniętą pętlę wokół Parku, ewentualnie z dojazdami na Dworzec PKP w Suwałkach.

- 4) **Strefa rozwoju zagospodarowania Centrum Gminnego** - w zakresie administracji lokalnej, biznesu, informacji, oświaty i kultury usług dla mieszkańców, usług dla rolnictwa, turystyki i mieszkalnictwa.
- 5) **Strefa zagospodarowania turystycznego brzegów Jeziora Wiżajny** i strefy ochrony Jeziora przed nadmiernym obciążeniem nadmiarem antropopresji. Obie strefy skoordynowane przestrzennie i funkcjonalnie oraz w zakresie rozwoju infrastruktury z obszarami leżącymi w Gminie. Wymienione strefy są powiązane z planowaną strefą rozwoju mieszkalnictwa i usług oraz z obsługą podróżujących samochodami osobowymi drogą szybkiego ruchu Via Baltica.
- 6) **Strefa rozwoju mieszkalnictwa typu ekologicznego** na dużych działkach, w strefie chronionego krajobrazu, połączona z zabudową rekreacyjną na dużych działkach (szczególnie Smolniki, Mierkinie).

2. Obszary obowiązkowego sporządzania planów miejscowych

- Strefa rozwoju zainwestowania Centrum Gminnego - w granicach zaznaczonych na mapie, wzdłuż południowego brzegu Jeziora Wistuć .
- Obszar zabudowy miejscowości Wiżajny wykraczający poza obszar zwartej zabudowy.
- Strefa zagospodarowania turystycznego brzegów Jeziora Wiżajny Jednocześnie stwierdza się, możliwość wydawania zezwoleń na zabudowę mieszkaniową, rekreacyjną i usługi turystyczne w granicach zwartej zabudowy wsi oraz siedlisk i poza strefą brzegową jeziora, zgodnie z warunkami wymienionymi w załączonych Zasadach.

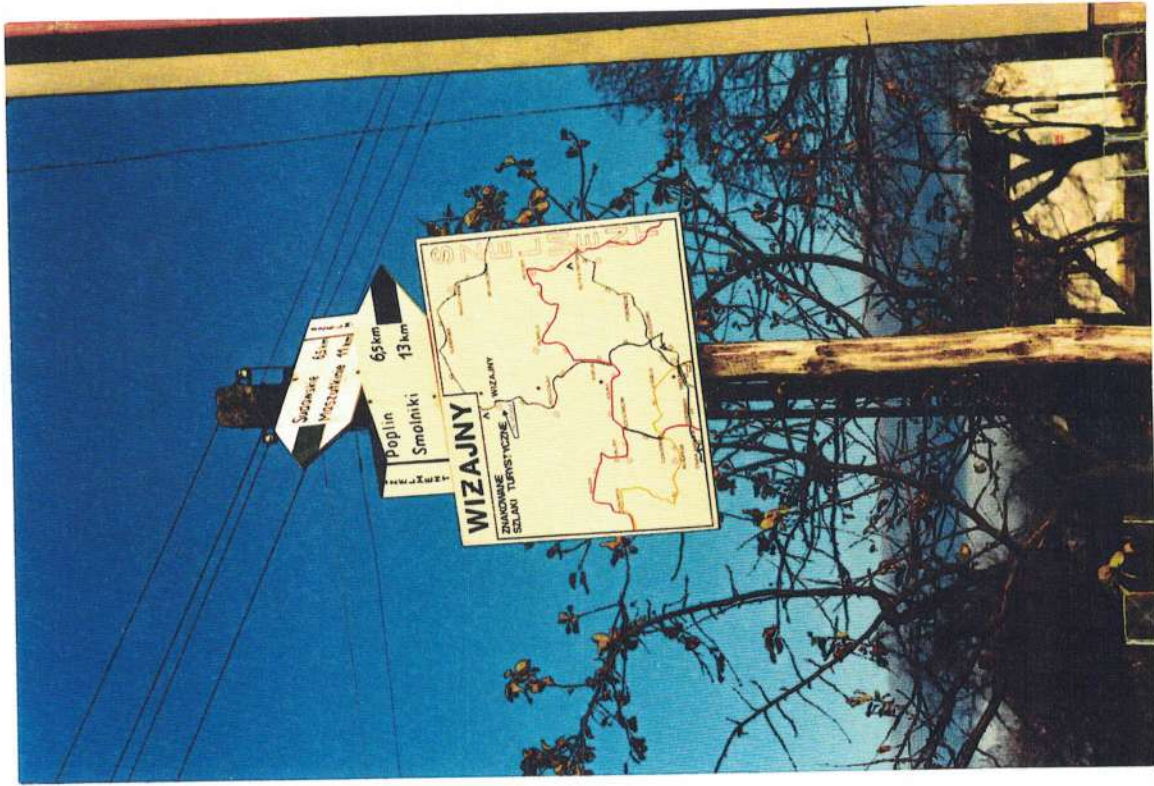
- W dalszej kolejności, w przypadku wystąpienia większej liczby wniosków o parcelację poza obszarem zwartej zabudowy wsi - dla strefy 3.

3. Kierunki rozwoju sanitacji wsi

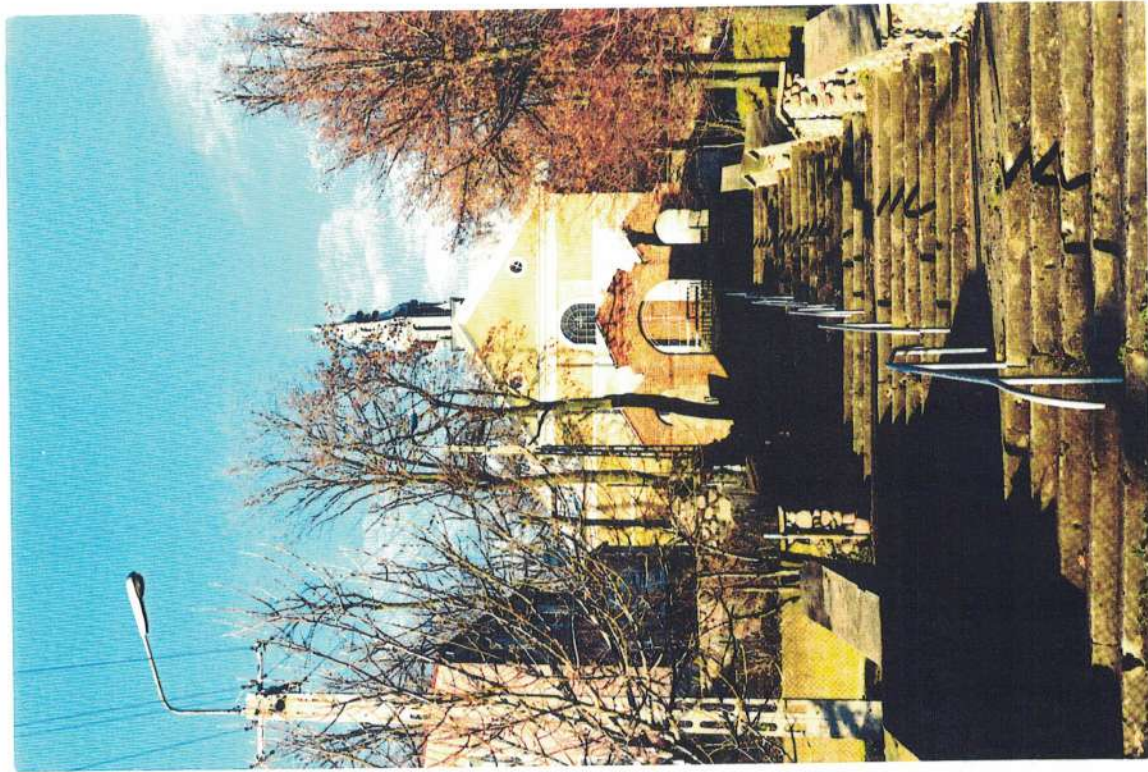
- Zaleca się budowę zagrodowych oczyszczalni ścieków w gospodarstwach prowadzących usługi turystyczne, w miejscach gdzie nie rozwiązano kanalizacji zbiorczej.
- Zaleca się budowę grupowych oczyszczalni ścieków dla wsi gdzie budowa kolektora jest niepołacalną, oraz dla zespołów domków rekreacyjnych.
- Zaleca się opracowanie bilansu wodno-ściekowego dla wszystkich Gmin „Szelment”
- Konieczność rozwoju istniejącej kanalizacji w Wizajnach
- Rozwój sieci kanalizacyjnej w Smolnikach.

4. Kierunki rozwoju usług informacyjnych, organizacyjnych, oświatowych, kulturalnych

- Rozwój centrum gminnego w Wizajnach jako ośrodka informacji, zarządzania i biznesu oraz jako ośrodka oświaty i kultury.
- Rozwój Smolnik jako ośrodka usług turystycznych i lecznictwa klimatycznego zgodnie z wymogami Planu Ochrony Suwalskiego Parku Krajobrazowego



Wizajny.



Kościół w Wizajnach.



Urok starych siedlisk.



Urok starych siedlisk.



Trasy wędrówek rowerowych na pograniczu litewskim.



Trasy wędrówek rowerowych na pograniczu litewskim.



Jezioro Sudawskie.



Żeremia nad jeziorem Sudawskim.



Zrekonstruowany dwór w Kleszczówku.



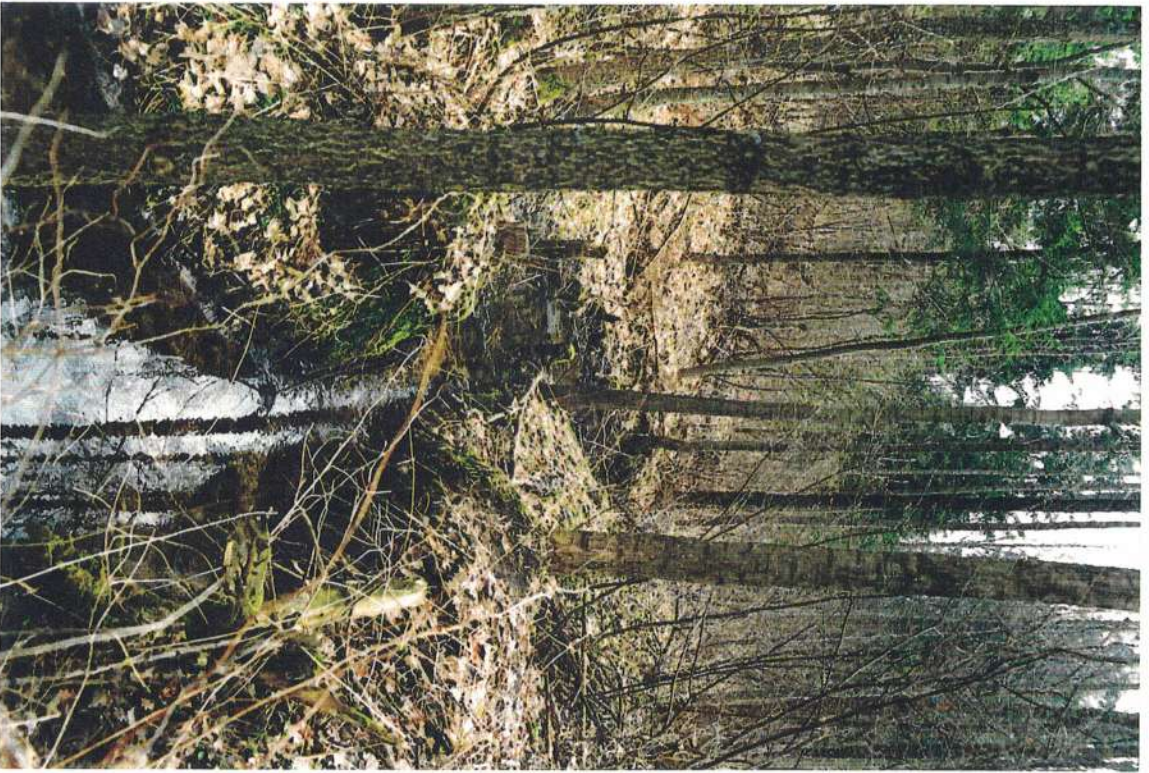
Wczesna wiosna w Suwalskim Parku Krajobrazowym.



Widok na osadę gminną.



Jezioro Wizajny.



Wczesna wiosna w Suwalskim Parku Krajobrazowym.



WIZAJNY
STUDIUM UWARUNKOWAŃ I
KIERUNKÓW ZAGOSPODAROWANIA
PRZESTRZENNEGO GMINY

POLITYKA PRZESTRZENNA GMINY



ZAŁĄCZNIK Nr 4
do Uchwały Nr. **IX/60/99**
Rady Gminy WIZAJNY
z dnia **29 XII**.....1999 r.

I. PODSTAWY POLITYKI PRZESTRZENNEJ

1. UWARUNKOWANIA ZAGOSPODAROWANIA PRZESTRZENNEGO GMINY

1.1. Uwarunkowania, stanowiące zasoby i szanse rozwoju zagospodarowania przestrzennego

- a) Położenie gminy na terenach szczególnie cennych przyrodniczo, kulturowo i krajobrazowo:
 - Góry Sudawskie,
 - Jezioro Wiżajny,
 - Góra Rowelska,
 - Suwalski Park Krajobrazowy z Jeziorami Kleszczowieckimi i Jaczmem
 - Smolniki jako miejscowość klimatyczna i w przyszłości lecznicza w zakresie medycyny naturalnej.
- b) Ranga miejscowości Wiżajny jako wielofunkcyjnego ośrodka obsługi ruchu turystycznego, położonej przy drodze wojewódzkiej Gołdap – Szypliszki.
- c) Położenie gminy w bezpośrednim sąsiedztwie granicy państwowej i jednocześnie w niewielkiej odległości od miasta Suwałki.
- d) Dobra dostępność komunikacyjna, dla wsi leżących na trasach związanych lokalnym węzłem komunikacyjnym, na trasie: Gołdap - Wiżajny- Rutka-Tartak - Becejły - Szypliszki – granica państwa, Wiżajny- Rutka-Tartak – Suwałki, Wiżajny – Przerośl – Filipów – Bakalarzewo – Raczki – Augustów.
- e) Występowanie obszarów i obiektów stanowiących wysokiej wartości zasoby dla rozwoju turystyki letniej i zimowej oraz różnych form rekreacji.
- f) Możliwość rybackiego zagospodarowania jezior.
- g) Występowanie dużych obszarowo gospodarstw.
- h) Dobry stopień realizacji zadań dla zaspokojenia potrzeb społeczności lokalnej
- i) Wzrost działalności inwestycyjnej w ostatnich latach.

1.2. Uwarunkowania stanowiące słabe strony zagospodarowania przestrzennego gminy:

- a) Niedostatecznie rozwinięta sieć usług turystycznych, w stosunku do potrzeb i możliwości.

- b) Braki w zakresie infrastruktury społeczno - gospodarczej (informacja, kultura, obsługa lokalnej przedsiębiorczości, oświata dorosłych) brak atrakcyjnego Centrum Kultury i informacji dla mieszkańców i turystów.
- c) Braki w rozwoju sieci kanalizacyjnej w stosunku do zrealizowanej sieci wodociągowej.
- d) Rozproszenie zabudowy, co powoduje zwiększenie nakładów na rozwój infrastruktury.
- e) Położenie części miejscowości przy ruchliwej drodze, co powoduje uciążliwości komunikacyjne dla mieszkańców i turystów.
- f) Brak dostępnego dla turystów opracowania przyrodniczego promującego bogate zasoby przyrodnicze gminy.
- g) Słaba dostępność komunikacyjna wsi peryferyjnych i ich wyludnianie się.
- h) Zbyt ogólnikowe ustalenia planów miejscowych, dotyczące zasad kształtowania ładu przestrzennego.
- i) Nie zagospodarowane brzegi jezior w miejscach cieszących się dużą frekwencją turystów (zagrożenie dewastacją środowiska).

1.3. Uwarunkowania zewnętrzne

- a) Korzystne położenie przygraniczne:
 - granica z Litwą (projektowane przejście graniczne w Bolciach),
 - w pobliżu przejście graniczne do Rosji,
 - w niewielkiej odległości droga Via Baltica
- b) Powiązania przyrodnicze o znaczeniu europejskim i krajowym
- c) Konieczność zabezpieczenia możliwości realizacji polityki zagospodarowania przestrzennego kraju.
- d) Możliwość udziału w programach Unii Europejskiej w zakresie bioróżnorodności, retencji wody, zalesienia, rolnictwa ekologicznego.

2. CELE ZAGOSPODAROWANIA PRZESTRZENNEGO

2.1. Ustala się, że głównymi celami rozwoju gminy Wiżajny są:

- a) Ugruntowanie znaczenia gminy jako ośrodka turystycznego dla obszaru przygranicza polsko-litewskiego, z miejscowością gminną jako lokalnym centrum.

- b) Rozwój zagospodarowania przestrzennego z uwzględnieniem ochrony przyrody i krajobrazu jako głównych zasobów gminy (łączenie inwestycji turystycznych i letniskowych z zalesianiem, małą retencją, ochroną użytków ekologicznych, renowacją starej zabudowy zagrodowej, ochroną krajobrazu kulturowego itp.)
- c) Koordynacja poszczególnych stref inwestowania w system terenów rozwojowych na szczeblu Gminy i Związku Gmin, dla wzmocnienia efektów dodatniej synergii wynikającej ze współdziałania i całościowego podejścia do zagadnień przyrodniczych, gospodarczych i społecznych
- d) Rozwój rolnictwa przyjaznego środowisku, także ekologicznego połączonego z organizacją zbytu firmowych produktów ze znakiem SPK
- e) Podniesienie standardu zagospodarowania zapewniającego miejscowościom gminy wzmocnienie roli ośrodków wielofunkcyjnych zarówno dla mieszkańców gminy jak i turystów
- f) Stworzenie podstaw do rozwoju funkcji związanych z obsługą turystyki i wypoczynku w gminie, w tym warzywnictwa i ekorolnictwa jako źródła zaopatrzenia dla turystów
- g) Stworzenie podstaw rozwoju lecznictwa bioklimatycznego w miejscowościach letniskowych Wizajny, Smolniki.

2. 2. Ustala się następujące cele zagospodarowania przestrzennego gminy:

- a) Racjonalne korzystanie z zasobów przyrodniczych i rozwój zagospodarowania tylko na obszarach predestynowanych do zabudowy.
- b) Stworzenie warunków do inwestowania na terenach korzystnych z punktu widzenia środowiska przyrodniczego i kulturowego, z uwzględnieniem warunków ich ochrony przez utworzenie strefy funkcjonalnej, pełniącej funkcje turystyczne i ochronne (strefa zagospodarowania turystycznego i ochrony Jezior Kleszczowieckich w Smolnikach, strefa zagospodarowania i ochrony Jeziora Wizajny, strefa zagospodarowania i ochrony Suwalskiego Parku Krajobrazowego wzdłuż drogi gminnej Stara Hańcza, Dzierwany - Smolniki).
- c) Modernizacja i uzupełnienie układu komunikacyjnego pod kątem ograniczenia uciążliwości wywołanych wzmożonym ruchem w Wizajnach, poprawa komunikacji wokół Suwalskiego Parku Krajobrazowego

- d) Utrzymanie tożsamości kulturowej zabudowy miejscowości gminnej i pozostałych wsi (zabytkowy układ urbanistyczny, zabytki architektury)
- e) Uporządkowanie funkcjonalno - przestrzenne i estetyczne zabudowy, poprawa wizerunku wsi, w miejscowości gminnej uporządkowanie obszarów strefy brzegowej jeziora. utworzenie bulwaru spacerowego i przystani.
- f) Poprawa jakości życia mieszkańców.
- g) Utworzenie centrum kultury, informacji i biznesu w Wiżajnach.

3. KIERUNKI ZAGOSPODAROWANIA PRZESTRZENNEGO GMINY

W oparciu o kryteria historyczne, przyrodnicze, funkcjonalne, gospodarcze i architektoniczne ustala się kierunki rozwoju zagospodarowania przestrzennego miejscowości gminnej i gminy Wiżajny.

3.1. Kierunki rozwoju zagospodarowania przestrzennego miejscowości gminnej

- a) Ochrona i rozwój miejscowości gminnej przez wyznaczenie terenów pod zabudowę mieszkaniową i usługową, a także terenów sportowych i rekreacyjnych oraz pod budowę, ewentualnie rozbudowę, centrum kultury, informacji i biznesu w gminie.
- b) Uporządkowanie układu urbanistycznego i formy przestrzennej Wiżajn przy lokalizacji nowej zabudowy a także przy sporządzaniu miejscowych planów zagospodarowania przestrzennego
- c) Ustalanie precyzyjnych warunków zabudowy i zagospodarowania terenów dla ochrony przyrody w miejscowości gminnej i sołectwach.
- d) Modernizacja i rehabilitacja zabudowy, poprawa wizerunku miejscowości.
- e) Uzupelnienie braków infrastruktury technicznej na istniejących terenach zabudowanych i wyprzedzające przygotowanie techniczne terenów przeznaczonych do zabudowy.
- f) Rezerwacja terenu pod budowę ścieżek rowerowych wzdłuż głównych ulic w Wiżajnach.

3. 2. Kierunki rozwoju zagospodarowania przestrzennego gminy

- a) Wyznaczanie obszarów rozwojowych, jako kompleksów terenów predysponowanych do zabudowy oraz terenów chronionych.

- b) Ochrona wód powierzchniowych przez stosowanie zasad ochrony gleb przed zanieczyszczeniami i odpowiednie zagospodarowanie stref ochronnych, szczególnie dla zlewni lokalnych jezior o stromych stokach, podlegających erozji.
- c) Podniesienie jakości eksploatacji obiektów i obszarów chronionych w celu stworzenia podstaw do rozwoju agroturystyki, turystyki i wypoczynku
- d) Kontynuowanie procesu budowy wodociągów i kanalizacji
- e) Poprawa wyposażenia sołectw w urządzenia telekomunikacji
- f) Stworzenie podstaw do podniesienia lesistości w gminie (słabe gleby, duże spadki)
- g) Wyznaczenie terenów dla rozwoju handlowo - produkcyjnej działalności inwestorów
- h) Ustalenie zasad przeznaczenia terenów pod zabudowę
- i) Wyłączenie z zabudowy obszarów rolniczej przestrzeni produkcyjnej (I - III klasy bonitacyjnej gleb), w celu rozwoju ogrodnictwa, warzywnictwa, zielarstwa i produkcji zdrowej żywności
- j) Systematyczna modernizacja sieci dróg w gminie z zastosowaniem nowoczesnych środków uspokajania ruchu na drogach o dużym natężeniu
- k) Rezerwacja terenu pod budowę ścieżek rowerowych wzdłuż głównych ulic w Smolnie i pozostałych miejscowościach o dużym natężeniu ruchu drogowego.

II. POLITYKA W ZAKRESIE GOSPODARKI PRZESTRZENNEJ

1. WSTĘP

Kształtowanie polityki przestrzennej gminy oparte być musi o zasady zrównoważonego rozwoju w dziedzinach: ochrony zasobów przyrodniczych i kulturowych, optymalnego gospodarowania przestrzenią, wzrostu standardów cywilizacyjnych i dobrobytu mieszkańców oraz rozwoju gospodarki.

Polityka przestrzenna gminy realizowana jest w działaniach planistycznych oraz w decyzjach administracyjnych związanych z zagospodarowaniem przestrzennym.

Stosownie do przepisu art. 6 ust. 5 z dnia 7 lipca 1994 r. O zagospodarowaniu przestrzennym w studium określa się:

- 1) działania na obszarach objętych lub wskazanych do objęcia ochroną,
- 2) działania w zakresie ochrony lokalnych wartości środowiska przyrodniczego i przeciwdziałania zagrożeniom środowiskowym,
- 3) zasady ochrony rolniczej przestrzeni produkcyjnej,
- 4) działania dotyczące rehabilitacji i przekształceń na terenach zabudowanych,
- 5) predyspozycje terenów do zabudowy,
- 6) kierunki rozwoju komunikacji i infrastruktury technicznej,
- 7) obowiązki w zakresie sporządzania miejscowych planów zagospodarowania przestrzennego,
- 8) obszary niezbędne dla realizacji polityki państwa na obszarze gminy.

Przyjęta uchwałą rady gminy polityka przestrzenna, określona w odniesieniu do każdego z wyżej wymienionych zagadnień, będzie podstawą podejmowania kolejnych prac planistycznych, odnoszących się do wybranych obszarów gminy, podstawą opracowywania analiz zgodności ustaleń sporządzanych planów miejscowych z tą polityką, a także będzie dokumentem pomocniczym w przygotowywaniu decyzji związanych z zagospodarowaniem terenów.

Będzie również materiałem pomocniczym do:

- planowania i realizacji zadań własnych gminy związanych z zagospodarowaniem przestrzennym,
- ofertowej działalności organów gminy,

- posługiwania się przepisami ustaw szczególnych, które mając swój aspekt przestrzenny na obszarze gminy wpływają na ustalenia studium i wiążą organy gminy w postępowaniu administracyjnym.
- gospodarki gruntami w gminie,
- podejmowania działań związanych z obejmowaniem ochroną najbardziej cennych i wartościowych obszarów i obiektów w gminie,
- wykonywania prognoz wpływu ustaleń planów miejscowych na środowisko,
- wykonywania ocen oddziaływania inwestycji na środowisko,
- planowania prac kartograficznych umożliwiających sprawną działalność planistyczną i administracyjną.

2. OBSZARY I OBIEKTY OBJĘTE OCHRONĄ WSKAZANE DO OBJĘCIA OCHRONĄ, NA PODSTAWIE PRZEPISÓW

2.1. Obszary chronione na podstawie przepisów o ochronie przyrody

Większość terenu gminy Wiżajny to obszar chronionego krajobrazu, gdzie rozporządzeniem wojewody suwalskiego z 26.06.98 r. (D. Urz. Woj. Suw. Nr 36, poz. 194) zostały ustalone zasady gospodarki przyrodniczej.

- Część południowa gminy należy do obszaru chronionego krajobrazu, utworzonego na podstawie Uchwały Rady Województwa Suwalskiego z dnia 12 stycznia 1976 r.,
- Na obszarze gminy znajduje się 7 obiektów objętych ochroną jako pomniki przyrody ujęte w formularzach ewidencyjnych województwa (3 głazy narzutowe, dwa okazy jałowca, świerk pospolity i jesion wyniosły),
- Na obszarze gminy występuje około 20 gatunków roślin chronionych oraz kilkadziesiąt roślin rzadkich i reliktowych – najważniejsze z nich zlokalizowano (25 stanowisk).
- Na obszarze gminy występuje kilkadziesiąt gatunków ssaków podlegających ochronie oraz kilkaset ptaków, a także rak szlachetny, chrząszcz (Carbidae), motyle, gady.
- Zarządzeniem wojewody wprowadzono strefę ciszy na jeziorach, Wiżajny, Jegliniszki, Jaczno, Kamenduł, Perty i Kojle.

- Na zboczach wzgórz morenowych i stokach dolin występują duże kompleksy muraw kserotermicznych i płatów suchej łąki pienińskiej oraz płaty muraw szczotlichowych.

Informacje na temat stanowisk znajdują się w komputerowej bazie danych.

Studium zaimplementowano w komputerze gminy.

Miejsca występowania stanowisk flory i fauny oraz obiektów chronionych zaznaczone zostały na mapie komputerowej stanowiącej załącznik numer 1.

2.2. Obszary chronione na podstawie przepisów o ochronie środowiska

2.2.1. Wody powierzchniowe, ciekły wodne i wody podziemne:

- Wody powierzchniowe: rzeki i liczne jeziora są cennymi zasobami gminy. W celu ich ochrony były Wojewoda Suwalski wydał rozporządzenie ustalające zasady gospodarowania na terenach przyległych do rzek i zbiorników wodnych, a w miejscowym planie zagospodarowania przestrzennego, obowiązującym w 1999 roku, wyznaczono strefy ochronne brzegów akwenów, na tej podstawie w komputerowej bazie danych utworzono warstwę informacyjną definiującą strefy ochronne, przedstawioną na rys. – załącznik 1.
- Wody podziemne na terenie gminy Wiżajny są pochodzenia czwartorzędowego. Nie należą do dużych zasobów i mają charakter infiltracyjny. Zasilane są głównie z wód opadowych, których większa część spływa do sieci hydrograficznej ze względu na występujące urzeźbienie terenu i istniejące melioracje. Nie stwierdzono większego powiązania wód podziemnych z wodami powierzchniowymi. Jedynie w okolicach Jeziora Hańcza występują słabo wydajne źródła artezyjskie, które nieznacznie zasilają wody jeziora.

2.2.2. Zasoby surowcowe:

- Na terenie gminy istnieją punkty poboru żwiru oraz piasku. Dotyczą one złóż niezbilansowanych i eksploatowane są na potrzeby lokalne.

2.3. Obszary chronione na podstawie przepisów o ochronie gruntów rolnych i leśnych

Szczególnej ochronie przed przeznaczeniem gruntów na cele nierolnicze powinny być objęte grunty od I do III klasy bonitacyjnej, które stanowią znikomy ułamek powierzchni gminy.

W związku z występowaniem małej ilości gruntów od I do III klasy bonitacyjnej, za grunty wskazane do ochrony przyjmuje się również, grunty klasy IVa, przedstawione na załączniku nr 1 jako gleby chronione (14 % powierzchni gminy). Występują one głównie w południowo-wschodniej części gminy.

Lasy zajmują w gminie Wierzajny małe powierzchnie w stosunku do łąk i pastwisk oraz gruntów ornych – 15,4 % powierzchni gminy. Torfowiska leśne występują w kilku kompleksach.

Posiadają one dość duży stopień naturalności i bogactwo florystyczne. Można tu wyodrębnić lasy i bory mieszane z pasmami łągów. Występują one na terenie Gór Sudawskich i południowo - wschodnich stokach Góry Rowelskiej. Obok grądów występują także, płaty lasu mieszanego - leszczynowo - świerkowego. Największy kompleks leśny porasta południową część gminy w okolicy Jeziora Hańcza. Kompleks ten obejmuje wszystkie występujące na terenie Suwalszczyzny zespoły leśne. Dominuje leszczynowo - świerkowy las mieszany świeży o bogatym runie. Innym dość powszechnym jest sosnowo - świerkowy bór świeży z runem borowym. Bór bagienny tworzy niewielki kompleks nad J. Czarnym koło Smolnik - przechodzi w torfowisko wysokie. Stosunkowo dużą powierzchnię zajmują grądy. Na obszarach źródłiskowych zlokalizowanych na stromych stokach nad zach. i pn. brzegiem J. Jaczno występują łągi. W zagłębieniach terenu na niewielkich obszarach występują olsy. Wzdłuż górnego biegu Czarnej Hańczy występuje łąg gwiazdnicowo - olszowy o bogatym podszyciu i runie.

Jedną ze skutecznych form ochrony lasów posiadających cenne walory przyrodnicze może być uznanie ich za "lasy ochronne". Problem ten uregulowany jest w rozdziale 3 ustawy z dnia 28 września 1991 r. o lasach (Dz. U. Nr 101, poz. 404) oraz w rozporządzeniu MOŚZNiL z dnia 25 sierpnia 1992 r. w sprawie szczegółowych zasad i trybu uznawania lasów za ochronne oraz szczegółowych zasad prowadzenia w nich gospodarki leśnej. W przypadku, gdy las stanowi własność Skarbu Państwa uznania go za ochronny dokonuje Minister Ochrony Środowiska, Zasobów Naturalnych i Leśnictwa na wniosek Dyrektora

Generalnego PGL "Lasy Państwowe", po zasięgnięciu opinii rady gminy; w przypadku lasu będącego własnością innego podmiotu za ochronny może go uznać wojewoda na wniosek starosty, uzgodniony z właścicielem lasu i zaopiniowany przez radę gminy. Za lasy ochronne, mogą być uznane lasy, które:

1. chronią glebę przed zmywaniem lub wyjałowieniem, powstrzymują usuwanie się ziemi, obrywanie się skał lub lawin,
2. chronią zasoby wód powierzchniowych i podziemnych, regulują stosunki hydrologiczne w zlewni oraz na obszarach wododziałów,
3. ograniczają powstawanie lub rozprzestrzenianie się lotnych piasków,
4. są trwale uszkodzone na skutek działalności przemysłu,
5. stanowią drzewostany nasienne lub ostoje zwierząt i stanowiska roślin podlegających ochronie gatunkowej,
6. mają szczególne znaczenie przyrodniczo-naukowe lub dla obronności i bezpieczeństwa Państwa,
7. są położone:
 - a. w granicach administracyjnych miast i w odległości do 10 km od granic administracyjnych miast liczących ponad 50 tys. mieszkańców,
 - b. w strefach ochronnych wokół sanatoriów i uzdrowisk,
 - c. w strefie górnej granicy lasów.

Jak wynika z powyższego istnieje wiele przesłanek do uznania lasu za ochronny. Dążąc do objęcia ochroną interesującego nas lasu należy skorzystać z powyższego katalogu. Aby całą procedurę przyspieszyć można wystąpić z wnioskiem o uznanie lasu za ochronny do Dyrektora Generalnego (w przypadku lasu należącego do PGL "Lasy Państwowe") lub wojewody (w przypadku lasów prywatnych). Wniosek powinien zawierać opis lasu, jego lokalizację oraz uzasadnienie, dlaczego powinien zostać uznany za ochronny.

Zgodnie z Zarządzeniem Nr 73 MOŚZNiL z dnia 31 sierpnia 1993 r. uznano za ochronne lasy stanowiące własność Skarbu Państwa, będące w zarządzie Lasów Państwowych Nadleśnictwa Suwałki.

Na podstawie art. 16 pkt 1 ustawy z dnia 28 września 1991 r. o lasach (Dz. U. Nr 101, poz. 444, zm. Dz. U. z 1992 r. Nr 21 poz. 85 i Nr 54 poz. 254) zarządza się co następuje:

§ 1

1. Uznaje się za lasy ochronne stanowiące własność Skarbu Państwa o powierzchni łącznej około 6730 ha, wchodzące w skład Nadleśnictwa Suwałki w Regionalnej

Dyrekcji Lasów Państwowych w Białymstoku, położone w/g stanu na dzień 1.01.1980r., w gminie Wizażny, jak niżej:

- w obrębie leśnym Puńsk w oddziałach: 7-10, 23-35, 58-70, 140-149A, 150, 152-154, 161-177.

2. Szczegółową powierzchnię i lokalizację lasów ochronnych określa plan urządzania lasu dla Nadleśnictwa Suwałki na okres od 1.01.1993 r. do 31.12.2002 r.

§ 2

Pozostałe lasy tego nadleśnictwa, które dotychczas były uznane za ochronne, a nie wymieniono w § 1 – pozbawia się charakteru ochronnego.

§ 3

Zarządzenie wchodzi w życie z dniem podpisania.

2.4. Obszary i obiekty chronione na podstawie p...

Obiekty wpisane do rejestru zabytków

DZIERWANY

- Dwa kurhany pradziejowe, stan 1, nr rej. A-82, stan dobry, własność prywatna.
- Grodzisko pradziejowe, stan 5, nr rej. A-83, stan dobry własność prywatna.

SMOLNIKI

- Kaplica na cmentarzu parafialnym XVIII wieku nr rej. 462, stan dobry, własność parafii rzymskokatolickiej.
- Osada wczesnośredniowieczna, stan 1, nr rej A-a – 4, stan dobry, własność prywatna.
- Cmentarz parafii rzymskokatolickiej XIX wieku, nr rej. 720, stan dostateczny, własność parafii rzymskokatolickiej.

SOLINY

- Cmentarz ewangelicki, XIX wieku, nr rej. 739, stan zły własność komunalna.

STARA HAŃCZA

- Park dworski, XIX wieku, nr rej. 599, stan dostateczny własność Skarbu Państwa.

SUDAWSKIE

- Grodzisko wczesnośredniowieczne, stan. 1. nr rej. A-93, stan dobry, własność prywatna.

WIZAJNY

- Układ urbanistyczny XVI wieku nr rej. 440.
- Zespół kościoła parafialnego p.w. św. Teresy:
 - a) kościół murowana ok. 1825 r.
 - b) dzwonnica drewniana ok. 1862r., nr rej. 506 własność parafii rzymskokatolickiej.
- Cmentarz parafii rzymskokatolickiej XIX wieku, nr rej. 721, stan dobry, własność parafii rzymskokatolickiej.
- Cmentarz ewangelicki, XIX wieku nr rej. 677, stan zły, własność komunalna.

2.5. Obszary wskazane do objęcia ochroną

W zakresie ochrony przyrody

Proponuje się utworzenie trzech rezerwatów przyrody: Góry Sudawskie, Jaczno, Dolina górnego biegu Czarnej Hańczy oraz włączenie do grupy użytków ekologicznych 20 nowych obiektów (kompleksy leśne, torfowiskowo - bagienne, jary i doliny, półwyspy, skarpy z murawami ksenomorficznymi).

Ponadto proponuje się: stworzenie na terenie wsi Sudawskie zespołu przyrodniczo - krajobrazowego, objęcie strefą ciszy jeziora: Białe, Czarne, Mauda, Smolnickie, Wysokie, Wisztuć, a także objęcie ochroną pomnikową 16 nowych obiektów (drzewa, aleja, wiejski park podworski). Obiekty te zostały umieszczone w komputerowej bazie danych i na rys. – zał. Nr 1.

Obiekty przewidziane do wpisania do rejestru zabytków

DZIEWANY

- Cmentarzysko kurhanowe o nie ustalonej chronologii, stan. 2.
- Cmentarzysko kurhanowe o nie ustalonej chronologii, stan. 4.
- Miejsce Pamięci Narodowej upamiętniające zamordowanie Polaków przez Niemców w 1944 roku.

KLESZCZÓWEK

- Dwór drewniany połowa XX wieku, przebudowa
- Kurhan o nie ustalonej chronologii, stan. 1.
- Miejsce Pamięci Narodowej upamiętniające zamordowanie Polaków przez Niemców w 1944 roku.

ŁUGIELE

- Cmentarzisko kurhanowe o nie ustalonej chronologii, stan. 1

POGORZELEK

- Cmentarzisko kurhanowe o nie ustalonej chronologii, stan. 1.

SMOLNIKI

- Osada wczesnośredniowieczna, s.

SUDAWSKIE

- Pozostałości zespołu dworskiego
 - a) ruiny dworu, XIX w.,
 - b) park, XIX w.
- Dwór, mur. II połowa XIX wieku.
- Cmentarz wiejski XIX wiek.

2.6. Polityka przestrzenna

2.6.1. W odniesieniu do ochrony środowiska

- 1) Uwzględnianie ustaleń rozporządzeń dotyczących warunków zagospodarowania obszarów i obiektów objętych szczególnymi formami ochrony:
 - a) Na terenach Suwalskiego Parku Krajobrazowego ustala się:
 - Obowiązek ustalania, w opracowaniach planistycznych i decyzjach administracyjnych dotyczących zagospodarowania przestrzennego, warunków ochrony wód, powietrza i gleby przed zanieczyszczeniami.
 - Zakaz lokalizacji linii elektroenergetycznych wysokich napięć oraz napowietrznych linii średniego i niskiego napięcia.

- Zakaz działalności gospodarczej i budowy obiektów mogących naruszyć komponenty chronionego krajobrazu lub szkodliwych dla środowiska.
- Zakaz wydobywania kopalin pospolitych na skalę przemysłową,
- Obowiązek uwzględniania rodzimych gatunków drzew przy projektowaniu i realizacji dolesień.
- Możliwość lokalizacji ośrodków i urządzeń rekreacyjnych jedynie w otulinie parku, w formach nie kolidujących z krajobrazem.
- Ustala się zakaz wtórnego podziału na areale uznanym za minimalny do lokalizacji nowego siedliska, które powinno wynosić zgodnie z postanowieniami planu miejscowego: na terenie SPK –10 ha, w otulinie parku - 5 ha, na obszarze chronionego krajobrazu –2 ha.

b) Na terenie obszaru chronionego krajobrazu ustala się:

- Obowiązek ustalania w opracowaniach planistycznych i decyzjach administracyjnych warunków kształtowania zabudowy i architektury nawiązujących do regionalnych rozwiązań w tym zakresie.
- 2) Obowiązek uzyskiwania koncesji na wydobywanie pospolitych złóż kopalin
 - 3) Optymalizację sposobu przeprowadzania melioracji.
 - 4) Budowę lokalnych i grupowych oczyszczalni ścieków, szczególnie w rejonach powstających enklaw zabudowy rekreacyjnej, pensjonatowej i mieszkaniowej.
 - 5) Zakaz zabudowy mieszkaniowej, rekreacyjnej i zagrodowej w strefie ochronnej wód poza miejscami wyznaczonymi w planie zagospodarowania przestrzennego.
 - 6) Obowiązek wyznaczenia stref ochronnych wokół wszystkich eksploatowanych ujęć wody.
 - 7) Wykorzystanie zasobów wód mineralnych np. do celów leczniczych.
 - 8) Budowę systemu małej retencji, szczególnie w obszarach pozbawionych jezior. Możliwe jest wykorzystanie środków pomocowych Unii Europejskiej.
 - 9) Obowiązek ustalania warunków ochrony gleb przed zanieczyszczeniem na obszarach płytkiego zalegania pierwszego poziomu wodonośnego (nie mniej niż 3 m od powierzchni terenu).
 - 10) Zakaz zabudowy obszarów udokumentowanych złóż kopalin.
 - 11) Obowiązek sukcesywnej rekultywacji terenów poeksploatacyjnych i starych punktów poboru złóż.
 - 12) Objęcie kontrolą populacji bobra.

2.6.2. W odniesieniu do gruntów rolnych i leśnych

- 1) Oszczędne korzystanie z gruntów rolnych przeznaczanych na cele inwestycyjne.
- 2) Przyjęcie zasady wykluczania z zabudowy terenów leśnych i terenów przeznaczonych do zalesienia.
- 3) Zalesianie i zadrzewianie gruntów rolniczo mało przydatnych, obrzeży jezior oraz terenów erozyjnych.
- 4) Prowadzenie aktywnej polityki w zakresie zalesiania gruntów najniższych klas bonitacyjnych pod warunkiem, że teren przewidywany do zalesienia:
 - graniczy z istniejącym lasem,
 - posiada powierzchnię nie mniejszą niż 0,3 ha,
 - ma szerokość większą niż 20 m.
 - nie jest zmeliorowany,
 - nie graniczy z uprawami sadowniczymi i szklarniowymi o powierzchni większej niż 0,25 ha.
- 5) Wspieranie zalesiania terenu, sprzyjającego także uzupełnianiu ciągów ekologicznych.
- 6) Umożliwienie lokalizacji zabudowy letniskowej i rezydencjalnej na terenach wymienionych w pkt. 4 i 5, pod warunkiem wyprzedzającego zabudowę zadrzewienia minimum połowy terenu przeznaczonego na ten cel.
- 7) Działki leśne w zabudowie letniskowej i rezydencjalnej powinny wynosić minimum 3000 m², przy kształtowaniu drzewostanu na co najmniej 70% powierzchni działki.

2.6.3. W odniesieniu do środowiska kulturowego

- 1) Ochrona obiektów wpisanych do rejestru zabytków przez ich zachowanie i konserwację. Wszelkie prace przy obiektach i na terenach wpisanych do rejestru zabytków oraz w ich bezpośrednim otoczeniu mogą być prowadzone tylko za zezwoleniem Wojewódzkiego Konserwatora Zabytków (art. 27 ustawy o ochronie dóbr kultury).
- 2) Ochrona obiektów kulturowych umieszczonych w ewidencji przez ich zachowanie i ochronę. Rozbiórka budynku o wartościach kulturowych może być dokonana tylko w uzasadnionych przypadkach za zgodą Wojewódzkiego Konserwatora Zabytków i wykonaniu stosownej dokumentacji.
- 3) Ochrona obszarów i obiektów środowiska kulturowego przez utrzymanie, wyznaczonych w specjalistycznym opracowaniu, następujących stref konserwatorskich i przestrzeganie zasad ich zagospodarowania:

STREFA "B" - ochrony zachowanych elementów zabytkowych. obejmuje obszary dawnych cmentarzy, parki podworskie wraz z zachowanymi ruinami dworów.

Strefa ta służy głównie ochronie wartości przestrzennych i krajobrazowych.

Działalność w tej strefie powinna podlegać następującym rygorom:

- zachowanie zasadniczych elementów historycznego rozplanowania, tj. utrzymanie istniejącej sieci dróg, alei, szpalerów, osi widokowych i kompozycyjnych,
- dostosowanie nowej zabudowy do historycznej kompozycji przestrzennej w zakresie skali i bryły obiektów, przy jednoczesnym założeniu harmonijnego współistnienia elementów kompozycji historycznej i współczesnej,
- konsultowanie z Wojewódzkim Konserwatorem Zabytków wszelkich działań inwestycyjnych i prac projektowych.

4) W celu wykonania obowiązków w zakresie dbałości o dobra kultury oraz uwzględniania zadań ochrony zabytków w miejscowym planie zagospodarowania przestrzennego (art. 11 ust. 1 ustawy o ochronie dóbr kultury) Zarząd Gminy musi przedkładać do uzgodnienia z Wojewódzkim Konserwatorem Zabytków projekty planów miejscowych, które dotyczą obiektów wpisanych do rejestru zabytków.

5) W odniesieniu do wszystkich znalezisk archeologicznych – osoby prowadzące roboty budowlane i ziemne w razie ujawnienia przedmiotu, który posiada cechy zabytku, obowiązane są niezwłocznie zawiadomić o tym zarząd gminy lub zarząd powiatu i wojewódzkiego konserwatora zabytków.

Jednocześnie obowiązane są zabezpieczyć odkryty przedmiot i wstrzymać wszelkie roboty mogące go uszkodzić lub zniszczyć, do czasu wydania przez wojewódzkiego konserwatora zabytków odpowiedniego zarządzenia. Zarządzenie to powinno być doręczone nie później niż trzeciego dnia od otrzymania zawiadomienia o odkryciu. Jeśli zarządzenie nie zostało doręczone w terminie, przerwane roboty mogą być podjęte. (Art. 22 ustawy o ochronie dóbr kultury).

3. LOKALNE WARTOŚCI ŚRODOWISKA PRZYRODNICZEGO I ZAGROŻENIA ŚRODOWISKOWE.

3.1. Wartości środowiska przyrodniczego

Podstawowy system biologicznie czynny (oznaczony na zał. 2 czerwonym szrafem) - obejmuje tereny wód otwartych, większych kompleksów leśnych, łąk, pastwisk i pól przyległych do jezior, rzek i cieków wodnych. Podstawowy obszar produkcji rolniczej - należące do niego gleby najwyższych klas oznaczono na zał. 2 kolorem żółtym. Obszar zabezpieczający prawidłowe funkcjonowanie systemu biologicznie czynnego obejmuje tereny użytkowane rolniczo o (na ogół) słabych glebach, o spadkach nachylonych w stronę obszarów objętych systemem biologicznie czynnym oznaczono na zał. 2 zielonym szrafem. W obowiązującym planie miejscowym tereny te oznaczono odpowiednio literami A, B i C.

Lokalny układ terenów biologicznie czynnych wspomagających rozwój produkcji rolnej (wody otwarte, łąki, pastwiska, większe kompleksy leśne) oraz terenów zabezpieczających prawidłowe funkcjonowanie terenów biologicznie czynnych (grunty rolne) tworzą lokalny system przyrodniczy gminy. Obszary wchodzące w skład tego systemu, powinny być chronione przed zabudową, z wyjątkiem obiektów związanych z obsługą tych terenów. Obiekty te jednak należy tak lokalizować tak, aby nie stanowiły przeszkody w swobodnym przepływie powietrza na tych terenach i przzerwania powiązań biologicznych

Lokalny system powiązań przyrodniczych kształtowany jest przede wszystkim przez najbardziej aktywne biologicznie ekosystemy wodne, leśne, łąkowe i bagienne, połączone ze sobą w jeden spójny i ciągły przestrzennie układ obszarów. W skład tego systemu wchodzi prawnie chronione obszary o znaczeniu europejskim. Szczególnie wartościowymi elementami tego systemu są:

- Góry Sudawskie,
- Jezioro Wiżajny wraz z otoczeniem,
- Góra Rowelska i Marianka,
- Suwalski Park Krajobrazowy z Jeziorami Kleszczowieckimi i Jacznem
- Dolina górnego biegu Czarnej Hańczy
- Smolniki jako miejscowość klimatyczna i w przyszłości lecznicza w zakresie medycyny naturalnej
- krajobraz rolniczy przy bogatym urzeźbieniu terenu,
- czyste gleby i wody.

Ochrona krajobrazu obejmuje prawie cały obszar gminy z wyjątkiem niewielkiego fragmentu na północnym - wschodzie (wieś Makowszczyzna i Maszutkinie).

Suwalski Park Krajobrazowy zajmuje 12% powierzchni gminy Wizajny. Obejmuje zasięgiem jej południowe krańce, obszar od Mierkiń do Smolnik.

Suwalski Park Krajobrazowy otacza strefa ochronna.

Pozostały teren objęty jest obszarem chronionego krajobrazu.

Istnieją tu również użytki ekologiczne: Bagno Wizajny, J. Marianka, J. Ingieł, Wyspa północna na J. Wizajny. Wyspa południowa na J. Wizajny.

Proponuje się utworzenie trzech rezerwatów przyrody: Góry Sudawskie oraz włączenie do grupy użytków ekologicznych 20 nowych obiektów (kompleksy leśne, torfowiskowo - bagienne, jary i doliny, półwyspy, skarpy z murawami ksenomorficznymi).

Ponadto proponuje się: stworzenie na terenie wsi Sudawskie zespołu przyrodniczo - krajobrazowego, objęcie strefą ciszy jeziora: Białe, Czarne, Mauda, Smolnickie, Wysokie. Wisztuć, a także objęcie ochroną pomnikową 16 nowych obiektów (drzewa, aleja, wiejski park podworski).

Punktowe formy ochrony

Na omawianym obszarze znajduje się 7 obiektów objętych ochroną jako pomniki przyrody (3 głązy narzutowe, 2 jałowce pospolite, świerk pospolity, jesion wyniosły).

Ponadto na terenie gminy występują gatunki chronionej flory i fauny oraz strefy ciszy na jeziorach: Jaczno, Kameduł, Kojle, Perty, Wizajny, Jegliniszki – zaznaczone na rys. – zał. 1.

3.2. Zagrożenia środowiskowe

- nierozwiązany problem kanalizacji szczególnie we wsiach wzdłuż rzek i jezior,
- rozwój budownictwa letniskowego z nieszczelnymi szambami,
- obory w pobliżu wód,
- dzikie wysypiska śmieci,
- samowole budowlane w zakresie budownictwa letniskowego w strefie ochrony brzegowej wód,
- niska emisja z palenisk,
- hałas,
- niekontrolowany pobór kopalin pospolitych.

3. LOKALNE WARTOŚCI ŚRODOWISKA PRZYRODNICZEGO I ZAGROŻENIA ŚRODOWISKOWE.

3.1. Wartości środowiska przyrodniczego

Podstawowy system biologicznie czynny (np. w Wizajnach przewidziany do zainwestowania) obejmuje tereny wód otwartych, większych kompleksów leśnych, łąk, pastwisk i pól przyległych do jezior, rzek i cieków wodnych, zaś obszar zabezpieczający prawidłowe funkcjonowanie systemu biologicznie czynnego obejmuje tereny użytkowane rolniczo o (na ogół) słabych glebach, o spadkach nachylonych w stronę obszarów objętych systemem biologicznie czynnym.

Lokalny układ terenów biologicznie czynnych wspomagających rozwój produkcji rolnej (wody otwarte, łąki, pastwiska, większe kompleksy leśne) oraz terenów zabezpieczających prawidłowe funkcjonowanie terenów biologicznie czynnych (grunty rolne) tworzą lokalny system przyrodniczy gminy. Obszary wchodzące w skład tego systemu, powinny być chronione przed zabudową, z wyjątkiem obiektów związanych z obsługą tych terenów. Obiekty te jednak należy tak lokalizować tak, aby nie stanowiły przeszkody w swobodnym przepływie powietrza na tych terenach i przzerwania powiązań biologicznych

Lokalny system powiązań przyrodniczych kształtowany jest przede wszystkim przez najbardziej aktywne biologicznie ekosystemy wodne, leśne, łąkowe i bagienne, połączone ze sobą w jeden spójny i ciągły przestrzennie układ obszarów. W skład tego systemu wchodzi prawnie chronione obszary o znaczeniu europejskim. Szczególnie wartościowymi elementami tego systemu są:

- Góry Sudawskie,
- Jezioro Wizajny wraz z otoczeniem,
- Góra Rowelska i Marianka,
- Suwalski Park Krajobrazowy z Jeziorami Kleszczowieckimi i Jacznem
- Dolina górnego biegu Czarnej Hańczy
- Smolniki jako miejscowość klimatyczna i w przyszłości lecznicza w zakresie medycyny naturalnej
- krajobraz rolniczy przy bogatym urzeźbieniu terenu,
- czyste gleby i wody.

Ochrona krajobrazu obejmuje prawie cały obszar gminy z wyjątkiem niewielkiego fragmentu na północnym - wschodzie (wieś Makowszczyzna i Maszutkinie).

Suwalski Park Krajobrazowy zajmuje 12% powierzchni gminy Wizajny. Obejmuje zasięgiem jej południowe krańce, obszar od Mierkiń do Smolnik.

Suwalski Park Krajobrazowy otacza strefa ochronna.

Pozostały teren objęty jest obszarem chronionego krajobrazu.

Istnieją tu również użytki ekologiczne: Bagno Wizajny, J. Marianka, J. Ingieł, Wyspa północna na J. Wizajny, Wyspa południowa na J. Wizajny.

Proponuje się utworzenie trzech rezerwatów przyrody: Góry Sudawskie oraz włączenie do grupy użytków ekologicznych 20 nowych obiektów (kompleksy leśne, torfowiskowo - bagienne, jary i doliny, półwyspy, skarpy z murawami ksenomorficznymi).

Ponadto proponuje się: stworzenie na terenie wsi Sudawskie zespołu przyrodniczo - krajobrazowego, objęcie strefą ciszy jeziora: Białe, Czarne, Mauda, Smolnickie, Wysokie, Wisztuć, a także objęcie ochroną pomnikową 16 nowych obiektów (drzewa, aleja, wiejski park podworski).

Punktowe formy ochrony

Na omawianym obszarze znajduje się 7 obiektów objętych ochroną jako pomniki przyrody (3 gały narzutowe, 2 jałowce pospolite, świerk pospolity, jesion wyniosły).

Ponadto na terenie gminy występują gatunki chronionej flory i fauny oraz strefy ciszy na jeziorach: Jaczno, Kameduł, Kojle, Perty, Wizajny, Jegliniszki – zaznaczone na rys. – zał. 1.

3.2. Zagrożenia środowiskowe

- nierozwiązany problem kanalizacji szczególnie we wsiach wzdłuż rzek i jezior,
- rozwój budownictwa letniskowego z nieszczelnymi szambami,
- obory w pobliżu wód,
- dzikie wysypiska śmieci,
- samowole budowlane w zakresie budownictwa letniskowego w strefie ochrony brzegowej wód,
- niska emisja z palenisk,
- hałas,
- niekontrolowany pobór kopalin pospolitych.

3.3. Polityka przestrzenna

- 1) Na obszarach lokalnego systemu przyrodniczego zakazuje się:
 - wszelkiej działalności mogącej ujemnie wpłynąć na ukształtowanie terenu i jego wartości krajobrazowe (ewentualne wyrobiska poeksploatacyjne muszą być rekultywowane),
 - zanieczyszczania wód, gleby i powietrza,
 - zmniejszania zadrzewień i zalesień,
 - odprowadzania nawet oczyszczonych ścieków bezpośrednio do jezior.
- 2) Wszelkie działania w gminie powinny być analizowane pod kątem ochrony lokalnego systemu przyrodniczego.
- 3) Podejmowanie działań w zakresie porządkowania gospodarki wodno-ściekowej w gminie.
- 4) Ustalanie warunków ochrony powietrza, gleb i wód przed zanieczyszczeniami w opracowaniach planistycznych i w decyzjach administracyjnych dotyczących zagospodarowania terenów.
- 5) Zakaz odprowadzania nieoczyszczonych ścieków do wód powierzchniowych.
- 6) Usprawnienie systemu zbiórki, segregacji i składowania odpadów w gminie i jednocześnie egzekwowanie obowiązku dokumentowania wywozu odpadów z posesji i wywozu padłych zwierząt.
- 7) Rozwinięcie informacji o turystycznych i kulturowych zasobach gminy.
- 8) Organizowanie konkursów architektonicznych celem poprawy wizerunku wsi i projektowania zabudowy, która może przyczynić się do podniesienia ładu przestrzennego i atrakcyjności tych terenów dla turystów
- 9) Przeznaczanie zabudowy gospodarczej w pobliżu jezior, na cele usług turystycznych.
- 10) Wokół wszystkich jezior położonych na obszarach Chronionego Krajobrazu oraz wokół jezior ponad 1 ha na pozostałych obszarach gminy przyjmuje się wyznaczone w obowiązującym w 1999 r. planie miejscowym gminy, strefy ochronne.
- 11) Na terenie gminy należy dążyć do ograniczania poziomu hałasu. W odniesieniu do stref ciszy na wodach i terenach do nich przyległych obowiązują przepisy rozporządzenia Rady Ministrów z 1980 r. w sprawie ochrony przed hałasem i wibracjami oraz rozporządzenie Nr 8/91 byłego Wojewody Suwalskiego z 10.V.91r. w sprawie ustalenia stref ciszy (Dz.U. Woj. Suwalskiego Nr 17, poz. 169).

4. OBSZARY ROLNICZEJ PRZESTRZENI PRODUKCYJNEJ

Na obszarze gminy nie występują znaczące kompleksy rolniczej przestrzeni produkcyjnej o glebach wyższych klas. Wykluczenie z zabudowy może następować ze względu na położenie terenów rolnych w obszarze chronionego krajobrazu.

Podnoszenie jakości rolniczej przestrzeni produkcyjnej może następować przez prowadzenie między innymi prac melioracyjnych, dla odpowiedniego do potrzeb odwadniania i nawadniania gruntów rolnych, nawożenie słabszych gleb np. torfem, oraz sadzeniu pasów wiatrochronnych i zadrzewień śródpolnych w celu zmniejszenia parowania i ochrony gleb przed erozją.

4.1. Polityka przestrzenna

Ograniczenie przeznaczania na cele nierolnicze gruntów do IV klasy bonitacyjnej. Zmiana przeznaczenia gruntów rolnych na cele nierolnicze może następować jedynie zgodnie z przepisami ustawy o ochronie gruntów rolnych i leśnych.

5. TERENY ZABUDOWANE W TYM TERENY DO REHABILITACJI

Na obszarze gminy występują niezbyt liczne, stosunkowo dobrze zachowane relikty starego, drewnianego budownictwa zagrodowego w szczególności w Kleszczówku, Jacznie, Dzierwanach, Dziadówku, Oklinach.

Szczególnie piękny obszar krajobrazu kulturowego z nieznacznym naruszeniem przez współczesne formy cywilizacyjne znajduje się w północnej części gminy po zachodniej stronie jeziora Wiżajny oraz w części północno-wschodniej gminy (Góry Sudawskie na granicy z gminą Rutka Tartak, wsie Sudawskie, Laskowskie).

Modele krajobrazu współczesnego przeważają w obrębie jednostki funkcjonalnej wsi gminnej Wiżajny. Charakterystyczną cechą tej jednostki jest obecność w znacznej liczbie nowego budownictwa mieszkalnego i gospodarczego, które nie nawiązuje w swoich formach do tradycji budowlanej. Jednocześnie układ przestrzenny tej miejscowości jest historyczny. Nowe budownictwo bowiem, podkreśla bardzo atrakcyjny krajobrazowo, naturalnie ukształtowany przez rzeźbę terenu, układ urbanistyczny wsi. Działania na rzecz rehabilitacji i poprawy wizerunku mogą zwielokrotnić atrakcyjność turystyczną miejscowości pokazane na załączonych szkicach.

Tereny zabudowane w gminie ukształtowane są w formie oddzielnych siedlisk, kolonii czy też wsi o zabudowie ekstensywnej.

Zasoby mieszkaniowe są własnością prywatną i wymagają często podejmowania prac remontowych i modernizacyjnych.

5.1. Polityka przestrzenna

5.1.1 Prowadzenie w sposób systematyczny, pod nadzorem wyspecjalizowanych służb (konserwatorskich i nadzoru budowlanego), prac konserwacyjnych niezbędnych dla obiektów o wartościach zabytkowych i kulturowych.

5.1.2. Możliwość zmiany funkcji istniejącego obiektu pod warunkiem zachowania jego formy. Celowe jest wykorzystywanie chałup do celów rekreacyjnych lub agroturystycznych.

5.1.3. Możliwość uzupełniania, wymiany i rozbudowy obiektów na istniejących działkach budowlanych zgodnie z warunkami jakim powinny odpowiadać budynki i ich usytuowanie oraz innych przepisów szczególnych pod warunkiem stosowania:

- materiałów naturalnych takich jak drewno, cegła i kamień,
- pokryć dachowych przede wszystkim z materiałów ceramicznych lub ceramiczno podobnych odpowiednich dla remontowanych obiektów.

5.1.4. Prowadzenie aktywnej polityki w zakresie estetyzacji zabudowy i zagospodarowania wsi oraz poszczególnych posesji.

5.1.5. Nie wyznacza się terenów wymagających kompleksowych procesów modernizacji.

6. OBSZARY PREDYSPONOWANE DO PRZEZNACZENIA POD ZABUDOWĘ

6.1 Wstęp

Większość inwestycji budowlanych w gminie to realizacja indywidualnego budownictwa zagrodowego, mieszkaniowego i letniskowo-rekreacyjnego oraz realizacja obiektów związanych z produkcją, przetwórstwem i rzemiosłem. Potrzeby społeczności lokalnej w zaspakajaniu potrzeb mieszkaniowych realizowane są we własnym zakresie. Do kompetencji gminy należy stworzenie warunków dla realizacji wszelkiego rodzaju budownictwa. W tym celu określa się predyspozycje terenów pod zabudowę. Mogą być nimi następujące tereny:

- a) w obrębie siedlisk zabudowy kolonijnej,
- b) w granicach zwartej zabudowy wsi.
- c) w granicach obszarów rozwojowych, wyznaczonych w niniejszym studium.

W granicach zwartej zabudowy wsi, znajdują się tereny:

- już zabudowane,
- przeznaczone pod zabudowę w dotychczasowym miejscowym planie zagospodarowania przestrzennego, obowiązującym w 1999 roku.

Granice zwartej zabudowy wsi wyznaczono z uwzględnieniem:

- ustaleń miejscowego, ogólnego planu zagospodarowania przestrzennego gminy,
- zasad ochrony środowiska przyrodniczego i kulturowego,
- uwarunkowań ograniczających bądź wykluczających tereny z możliwości ich zabudowy.

Określenie wielkości obszarów rozwojowych, oznaczonych na załączniku nr 2 symbolami A, B, C, D, E wynika z nadrzędnego celu polityki przestrzennej gminy, którym jest ochrona i oszczędne gospodarowanie zasobami środowiska przyrodniczego i kulturowego gminy. Wyznaczone w niniejszym studium obszary rozwojowe obejmują kompleksy terenów, na których mogą wystąpić zmiany zagospodarowania przestrzennego. W planie miejscowym, opracowywanym dla obszaru rozwojowego, dokonać należy szczegółowej waloryzacji środowiska, która pozwoli na precyzyjne określenie terenów możliwych do zabudowy, wielkości działek budowlanych, zasad kształtowania zabudowy w formie tradycyjnych dla tych terenów siedlisk, a także zasad kształtowania form architektonicznych zabudowy.

Na terenie obszarów rozwojowych wystąpić mogą części terenów podlegających ochronie. Na projektowanych obszarach rozwojowych należy projektować ścieżki spacerowe i rowerowe, tereny sportu i rekreacji, plaże, przystanie i inne przestrzenie publiczne, podnoszące walory i atrakcyjność turystyczną obszarów.

6.2. Polityka przestrzenna

6.2.1. Tereny zwartej zabudowy wsi

- 1) Na niezabudowanych jeszcze działkach położonych w granicach zwartej zabudowy wsi mogą być realizowane funkcje mieszkaniowe, letniskowe, pensjonatowe, usługowe oraz

nieuciążliwa działalność gospodarcza a także obiekty związane z realizacją celów publicznych.

- 2) Przy przeznaczaniu terenów pod zabudowę związaną z produkcją, przetwórstwem i rzemiosłem obowiązek ograniczania ich uciążliwości do granic własności inwestora.
- 3) Stosownie do przepisu art. 73 ustawy o ochronie środowiska w granicach zwartej zabudowy wsi nie mogą być realizowane inwestycje szkodliwe dla zdrowia ludzi.
- 4) Przy uzupełnianiu zabudowy w granicach zwartej zabudowy wsi należy projektować, zharmonizowane z istniejącymi w sąsiedztwie, sposoby zagospodarowania działek a także rodzaje rozwiązań architektonicznych i budowlanych, jak np.:
 - maksymalna odległość poziomu parteru od terenu nie powinna przekraczać 90 cm w najniższym punkcie, z jednoczesnym stosowaniem zasady nawiązywania posadowienia poziomu parteru do rozwiązań w tym zakresie stosowanych w sąsiedztwie.
 - dachy dwuspadowe lub czterospadowe, symetryczne, o nachyleniu połaci 35° - 45°.
 - Zakaz realizowania obiektów z dachami pulpitowymi i asymetrycznymi oraz stosowania schodkowych zwieńczeń ścian.
- 5) Zabudowa terenów w granicach zwartej zabudowy wsi, na których musi nastąpić ustalenie innego niż rolnicze ich przeznaczenia, ustalenie przebiegu nowej drogi lub dróg publicznych oraz ustalenie zasad podziału terenu na działki budowlane, a także lokalnych warunków zabudowy, zagospodarowania i uzbrojenia technicznego, może nastąpić po wcześniejszym opracowaniu miejscowego planu zagospodarowania przestrzennego.
- 6) Zabudowa terenów, na których oprócz wymienionych w pkt. 5 uwarunkowań, istniejące podziały własnościowe (wąskie działki lub ukośne ich położenie względem istniejącej lub projektowanej drogi) uniemożliwiają harmonijne ukształtowanie działek budowlanych, może nastąpić po przeprowadzeniu procedury scalenia i podziału, o której mowa w przepisie art. 101 ustawy o gospodarce nieruchomościami
- 7) Możliwość realizacji budownictwa letniskowego określono także na specjalnie wyznaczonych terenach. Dla celów letniskowych mogą być adaptowane opuszczone zagrody, a także odtwarzane, na dających się zidentyfikować ruinach, stare siedliska (na ogół występujące przy terenach zadrzewionych i starych sadach). Ostateczne decyzje w tych sprawach muszą być także zgodne z przepisami o ochronie gruntów rolnych i leśnych a także zasadami kształtowania krajobrazu (zabudowa jednokondygnacyjna ewentualnie z użytkowym poddaszem).

- 8) Istniejące szlaki turystyczne należy wyposażyć w urządzenia techniczne i sanitarne a także usługi.

6.2.2. Obszary rozwojowe

Na obszarze gminy wyznacza się następujące obszary rozwojowe (Załącznik nr 2):

- A1.** Gminne centrum administracji, informacji i usług. Teren predysponowany do zabudowy mieszkaniowej i usługowej dla mieszkańców gminy i turystów. Zabudowa jednorodzinna na działkach minimum 1500 m² z obowiązkiem zadrzewienia połowy powierzchni działki, wyjątkowo na działkach plombowych wielkość działki może zostać dostosowana do wymiaru działki plombowej i wynosić mniej niż 1500 m² lecz nie mniej niż 1000 m². Front działki nie mniej niż 25 m. W części północnej zabudowa pensjonatowa.
- A2.** Zabudowa pensjonatowa i mieszkaniowa stała lub letniskowa. Wielkość działki minimum 3000 m², z obowiązkiem zadrzewienia 2/3 powierzchni działki. Front działki nie mniej niż 25 m. Powierzchnia zabudowana nie może być większa niż 8% powierzchni działki i nie mniejsza niż 2%. Kształtowanie zabudowy na tym obszarze związane jest z ochroną Jeziora Wiżajny od nadmiernego obciążenia ruchem turystycznym o charakterze masowym (kreowanie nowych terenów atrakcyjnych dla rekreacji, o własnej pojemności rekreacyjnej, przejmujących część antropopresji). Konieczne jest utworzenie przestrzeni publicznych z infrastrukturą turystyczną wzdłuż jeziora (kapielisko, plaża, aleja spacerowa, taras widokowy na jezioro, przystań dla łodzi i tramwaju wodnego).
- A3.** Teren predysponowany do zabudowy związanej z turystyką i wypoczynkiem. Pensjonaty i usługi turystyczne, zabudowa mieszkaniowa stała i letniskowa. Kształtowanie zabudowy na tym obszarze związane jest z ochroną Jeziora Wiżajny od nadmiernego obciążenia ruchem turystycznym o charakterze masowym (kreowanie nowych terenów atrakcyjnych dla rekreacji, o własnej pojemności rekreacyjnej, przejmujących część antropopresji). Wielkość działki minimum 3000 m², z obowiązkiem zadrzewienia 2/3 powierzchni działki. Front działki nie mniej niż 25 m. Powierzchnia zabudowana nie może być większa niż 8% powierzchni działki i nie mniejsza niż 2%. Konieczne jest utworzenie przestrzeni publicznych z infrastrukturą turystyczną wzdłuż jeziora (kapielisko, plaża, aleja spacerowa, taras widokowy na jezioro)

- A4.** Teren przeznaczony dla rozwoju infrastruktury turystycznej: camping samochodowy z pełnym wyposażeniem. Przystań dla tramwaju wodnego.
- A5.** Usługi turystyczne, pensjonat, taras widokowy na jezioro. Przystań dla tramwaju wodnego.
- B1.** Predysponowany do zabudowy mieszkaniowej oraz związanej z turystyką i wypoczynkiem. Kształtowanie zabudowy na tym obszarze związane jest z ochroną Suwalskiego Parku Krajobrazowego od nadmiernego obciążenia ruchem turystycznym o charakterze masowym (kreowanie nowych terenów atrakcyjnych dla rekreacji, o własnej pojemności rekreacyjnej, przejmujących część antropopresji). Rozwój miejscowości klimatycznej. Wyznaczenie tego obszaru skoordynowane jest systemowo we wszystkich gminach otoczenia Parku.
Działki o powierzchni minimum 1500 m² z obowiązkiem zadrzewienia połowy działki, Minimalna powierzchnia zabudowy 4% powierzchni działki, maksymalna – 8%. Front działki nie mniej niż 25 m.
- B2.** Predysponowany do zabudowy mieszkaniowej oraz związanej z turystyką i wypoczynkiem. Kształtowanie zabudowy na tym obszarze związane jest z ochroną Suwalskiego Parku Krajobrazowego od nadmiernego obciążenia ruchem turystycznym o charakterze masowym (kreowanie nowych terenów atrakcyjnych dla rekreacji, o własnej pojemności rekreacyjnej, przejmujących część antropopresji). Wyznaczenie tego obszaru skoordynowane jest systemowo we wszystkich gminach otoczenia Parku.
Działki o powierzchni minimum 3000 m² z obowiązkiem zadrzewienia połowy działki, Minimalna powierzchnia zabudowy 2% powierzchni działki, maksymalna – 8%. Front działki nie mniej niż 25 m
- B3.** Rozwój infrastruktury turystycznej związanej z odbudową zabytkowego dworu i parku.
- B4.** Predysponowany dla funkcji letniskowej oraz zagospodarowania turystycznego brzegów jezior, w połączeniu z ochroną strefy przybrzeżnej i ekosystemu jezior przed nadmiarem antropopresji, poprzez wyznaczanie terenów o własnej pojemności rekreacyjnej (zalesianie części terenu). Działki o powierzchni minimum 1500 m² z obowiązkiem zadrzewienia Powierzchni. Minimalna powierzchnia zabudowy 4% powierzchni działki, maksymalna – 8%. Front działki nie mniej niż 25 m.

C1, C2 Predysponowany dla funkcji mieszkaniowej, letniskowej oraz zagospodarowania turystycznego brzegów jezior, w połączeniu z ochroną strefy przybrzeżnej i ekosystemu jezior przed nadmiarem antropopresji, poprzez wyznaczenie terenów o własnej pojemności rekreacyjnej (zalesianie części terenu). Działki o powierzchni minimum 3000 m² z obowiązkiem zadrzewienia 2/3 powierzchni

C3 Teren dla zabudowy związanej z infrastrukturą turystyczną, wyciąg narciarski, schronisko, pensjonaty.

D1. Predysponowany dla funkcji obsługi przejścia granicznego w **Bolciach**. zabudowa związana z obsługą przejścia

D2. Predysponowany dla funkcji mieszkaniowej i rozwoju usług turystycznych dla turystów samochodowych i rowerzystów. Teren rozwoju zabudowy mieszkaniowej, Powierzchnia działki, (poza działkami plombowymi) minimum 1500 m², z obowiązkiem zadrzewienia 2/3 powierzchni działki. Powierzchnia zabudowana nie większa niż 8% i nie mniejsza niż 4 % powierzchni działki. Front działki nie mniej niż 25 m.

E1. Infrastruktura techniczna i gospodarcza związana z budową siłowni wiatrowych. Usługi.

E2. Infrastruktura techniczna – siłownie wiatrowe.

E3. Wysypisko odpadów

Na projektowanych obszarach przewiduje się realizację obiektów związanych z rozwojem usług turystycznych między innymi:

- hotele, pensjonaty,
- gospodarstwa agroturystyczne,
- restauracje,
- kluby i kawiarnie,
- ośrodki sportowe, wypożyczalnie rowerów, korty tenisowe, boiska do gier zespołowych, itp.
- punkty informacji turystycznej
- sprzedaż wydawnictw i rękodzieła dla turystów.

7. KIERUNKI ROZWOJU INFRASTRUKTURY

Zachowanie unikatowych w skali kraju istniejących na terenie gminy Wizajny najcenniejszych zasobów naturalnych. - m.in. jeziora Wizajny, Hańcza, Jaczno. Kojle i Mauda oraz rzekę Hańcza, wymaga sprawnego gospodarowania wodą na terenie całej gminy. Podstawowym elementem tego gospodarowania jest budowa niezawodnych systemów zaopatrzenia w wodę i odprowadzenia ścieków, które będą warunkować dalszy rozwój zagospodarowania przestrzennego gminy. Szczególnie należy zwrócić uwagę na budowę systemów kanalizacyjnych w tych miejscowościach gdzie już zbudowano wodociągi. Dalszą zaś rozbudowę wodociągów prowadzić równoległe z budową systemów kanalizacyjnych z wysokosprawnymi oczyszczalniami ścieków.

7.1. Zaopatrzenie w wodę

Stan istniejący

Na terenie gminy Wizajny funkcjonują trzy wodociągi grupowe zlokalizowane w miejscowościach Wizajny, Smolniki i Okliny.

Wodociąg "Wizajny" zasilany jest poprzez stację hydroforową z ujęcia wód podziemnych złożonego z dwóch studni wierconych o wydajności 3300 m³/dn.

Swoim zasięgiem obejmuje 8 wsi: Wizajny, Bolcie, Leszkiemie, Grzybina (częściowo), Makowszczyzna, Maszutkinie, Sudawskie (częściowo) i Wysokie.

Wodociąg "Smolniki"; stacja hydroforowa z ujęciem wód podziemnych z jedną studnią o wydajności 600 m³/dn. Obejmuje swoim zasięgiem 11 wsi: Smolniki, Ługiele, Dzierwany, Jegliniszki, Jodoziory, Kleszczówek (częściowo), Polimonie, Rogożajny Wlk. i Sześciowlóki, Poplin, Soliny.

Wodociąg "Okliny"; stacja hydroforowa z ujęciem wód podziemnych z jedną studnią o wydajności 360 m³/dn. Obejmuje swoim zasięgiem 5 wsi: Okliny, Antosin, Mauda, Wiźgóry (częściowo) i Użmauda.

Poza zasięgiem wodociągów sieciowych pozostają jeszcze wsie: Dziadówek, Kłajpeda, Mierkinie Stare, Rogożajny Małe, Laskowski, Marianka, Kaminka, Wilkupie, Stankuny, Burniszki, i Żelezkowizna.

Kierunki zaopatrzenia w wodę

Przyjmuje się generalne założenie, że wszyscy mieszkańcy gminy będą mogli korzystać ze zorganizowanych systemów zaopatrzenia w wodę, a więc z wodociągów grupowych lub lokalnych.

Podstawowym źródłem zaopatrzenia gminy w wodę będą zasoby wód czwartorzędowych i oparte na nich opisane wyżej trzy wodociągi grupowe: "Wiżajny", "Okliny" i "Smolniki". Zatwierdzone wielkości zasobów eksploatacyjnych umożliwiają dalszą rozbudowę wodociągu w gminie. Przewiduje się doprowadzenie wody do wsi, które nie mają jeszcze wodociągu oraz rozbudowę systemu wodociągowego we wsiach Kleszczówek i Sudawskie.

W wyniku dalszego rozwoju systemu zaopatrzenia w wodę następujące wsie zostaną do niego włączone:

- Dziadówek, Kłajpeda, Mierkinie Stare, Wiżóry, Rogożajny Małe będą zasilane z dwóch wodociągów - "Smolniki" i "Okliny" ,
- Laskowskie, Marianka, Kamionka, Wiłkucie, Stankuny, Burniszki i Grzybina będą zasilane z wodociągu "Wiżajny" oraz
- Żelezkowizna z wodociągu "Okliny".

Na szczególną uwagę zasługuje zwiększenie niezawodności działania systemu wodociągowego poprzez połączenie systemu sieci wodociągu zasilanego z ujęcia "Smolniki" z systemem sieci wodociągu zasilanego z ujęcia "Oklina".

7.2. Gospodarka ściekowa

Na terenie gminy Wiżajny brak jest zorganizowanych sieciowych systemów odprowadzania ścieków. Jedynie w miejscowości gminnej Wiżajny istnieje mechaniczno - biologiczna oczyszczalnia typu "Bioblok" o przepustowości

$Q \text{ śr. dn} = 130 \text{ m}^3/\text{dn}$. Obecnie do oczyszczalni odprowadzane są ścieki z czterech bloków mieszkalnych w ilości 10 - 15 m^3/dn . Oczyszczone ścieki odprowadzane są do rowu melioracyjnego, który łączy się z ciekim wypływającym z jeziora Wistuć i wpadającym do jeziora Ingiel w odległości około 5 km od ujścia rowu. Obecnie oczyszczalnia jest modernizowana. Po modernizacji będzie oczyszczalnią mechaniczno - biologiczno - chemiczną typu "Hydrocentrum" o przepustowości $Q \text{ śr. dn} = 205 \text{ m}^3/\text{dn}$. Do punktu zlewnego zlokalizowanego przy oczyszczalni dowożone będą ścieki w ilości 20 m^3/dn . Oczyszczone ścieki tak jak obecnie odprowadzane będą rowem melioracyjnym oraz ciekim

o przepływie $SNQ = 0.10 \text{ m}^3/\text{s}$ do jeziora Ingiel. Ciek i jezioro Ingiel mają pierwszą klasę czystości wody. Zrzut przewidywanej ilości ścieków nie wpłynie na zmianę klasy czystości wody obiórnikaw nawet przy najniekorzystniejszym w nim przepływie równym $0.05 \text{ m}^3/\text{s}$ (zgodnie z pozwoleniem wodno - prawnym). Opracowany jest projekt sieci kanalizacji dla wsi Wizajny w systemie grawitacyjno - pompowym. Obecnie realizowany jest główny kolektor dla tej wsi.

Ścieki z gospodarstw wiejskich częściowo są gromadzone w zbiornikach i wywożone na pola lub odprowadzane poprzez nieszczelne doły gnilne lub bezpośrednio do gruntu i wód powierzchniowych. Powoduje to zanieczyszczenie środowiska naturalnego (gruntu, wód podziemnych i powierzchniowych).

Wody opadowe odprowadzane są bez oczyszczania powierzchniowo do gruntu, wód powierzchniowych i lokalnych zagłębień terenowych.

Kierunki odprowadzenia ścieków w gminie Wizajny

Z uwagi na unikalne walory środowiska naturalnego i zastrzone wymogi jego ochrony (gmina położona jest w strefie ochronnej SPK), istotnym czynnikiem mającym wpływ na możliwości i kierunki rozwoju gminy jest problem odprowadzenia ścieków. Uwarunkowany on jest istnieniem odbiórników oczyszczonych ścieków. Na terenie gminy Wizajny odbiórnikami mogą być rzeki: Czarna Hańcza na odcinku powyżej trzech kilometrów od ujścia do jeziora Hańcza, rzeka Wigra oraz ciek wpadający do jeziora Ingiel na odcinku powyżej trzech kilometrów od jeziora. Rzeki i cieki te charakteryzują się bardzo małymi przepływami i wymagają ochrony przed zanieczyszczeniem. Liczne jeziora i małe cieki do nich wpadające, zgodnie z Rozporządzeniem Ministerstwa Ochrony Środowiska, Zasobów Naturalnych i Leśnictwa z dnia 5. 11. 1991 r., nie mogą być odbiórnikami nawet ścieków oczyszczonych. Z uwagi na małe przepływy w rzekach i ciekach mogących być odbiórnikami oczyszczonych ścieków oraz konieczność zachowania wysokiej klasy czystości ich wód, odprowadzane ścieki będą wymagać bardzo kosztownego ich oczyszczania. Oczyszczone ścieki odprowadzane do wód powierzchniowych oraz do gruntu muszą odpowiadać warunkom określonym w w/w Rozporządzeniu i uzyskać akceptację Urzędu odpowiadającego za ochronę środowiska na terenie gminy.

Mając powyższe na uwadze, z punktu widzenia możliwości odprowadzenia ścieków, do terenów o korzystnych warunkach rozwojowych należą sołectwa leżące w pobliżu rzeki: Czarna Hańcza i jej dopływu tj wsie: Okliny, Sześciowlóki, Jegielniszki. Mauda i Uzmauda;

cieku łączącego jezioro Wistuć z jeziorem Ingiel i jego dopływu tj. wsie: Wiżajny, Rogożajny Małe i Wielkie oraz rzeki Wigra i jej dopływu wsie: Sudawskie i Maszutkinie. Pozostałe sołectwa z uwagi na brak w pobliżu większych odbiorników nie mogą być terenami rozwojowymi.

Wybór sposobu i unieszkodliwiania ścieków zależy od ilości ścieków (intensywności zabudowy) oraz możliwości ich odprowadzenia. Na terenie o zabudowie intensywnej i ilości ścieków powyżej $Q \text{ śr. dn} = 20 \text{ m}^3/\text{dn}$, ścieki należy oczyszczać w grupowych lub lokalnych wysokosprawnych mechaniczno - biologicznych oczyszczalniach ścieków wyposażonych w punkty zlewne. Oczyszczone ścieki powinny być odprowadzane do cieków powierzchniowych lub do gruntu. Natomiast przy zabudowie kolonijnej (rozproszonej) ścieki należy oczyszczać w oczyszczalniach przydomowych z odprowadzeniem oczyszczonych ścieków jw. z wykorzystaniem w miarę możliwości oczyszczania korzeniowego. W przypadku braku możliwości odprowadzenia oczyszczonych ścieków do wód powierzchniowych lub gruntu ścieki surowe należy gromadzić w szczelnych zbiornikach bezodpływowych i wywozić do punktów zlewnych przy oczyszczalni.

W niniejszym studium przedstawiono dwa warianty odprowadzenia i unieszkodliwiania ścieków na terenie gminy różniących się liczbą oczyszczalni grupowych i obszarem ich zasięgu.

W wariantcie pierwszym przyjęto zgodnie z dotychczas wykonanymi opracowaniami studialnymi i analizami realizację:

- oczyszczalni grupowej we wsi Wiżajny o przepustowości $Q \text{ śr. dn} = 205 \text{ m}^3/\text{dn}$ obejmującej swym zasięgiem wieś Wiżajny z odprowadzeniem ścieków rowem melioracyjnym do cieków wpadającego do jeziora Ingiel,
- oczyszczalni grupowej we wsi Smolniki o przepustowości $Q \text{ śr. dn} = 80 \text{ m}^3/\text{dn}$ obejmującej swym zasięgiem wsie: Smolniki, Ugiele i Kleszczówek. Odprowadzenie oczyszczonych ścieków do gruntu z wykorzystaniem oczyszczania hydrobotanicznego,
- oczyszczalni przydomowych lub zespołowych w pozostałych wsiach gminy z odprowadzeniem ścieków do cieków powierzchniowych lub gruntu z wykorzystaniem oczyszczania hydrobotanicznego. W przypadku braku możliwości odprowadzenia ścieków oczyszczonych, ścieki surowe należy gromadzić w szczelnych zbiornikach bezodpływowych i wywozić do punktów zlewnych przy oczyszczalniach.

W wariantcie drugim zakłada się pełną ochronę przed zanieczyszczeniem ściekami sanitarnymi wód większych jezior takich jak: Wizajny, Wistuć, Mauda, Hańcza i Jegielniszki oraz kompleksu jezior na południu gminy w rejonie Smolnik jak: Jeczno, Kamenduł, Kojle, Perły, Okrągłe i Przechodnie. W tym celu przewiduje się:

- zwiększenie zasięgu obsługi oczyszczalni w Wizajnach i objęcie siecią kanalizacyjną przyległych do jeziora Wizajny sołectw: Grzybina, Burniszki, Stankuny, Wilkupie i Laskowskie,
- zwiększenie zasięgu obsługi oczyszczalni w Smolnikach o sołectwa: Jodoziory, Polimonie i część sołectwa Dzierwany,
- realizację grupowej oczyszczalni ścieków we wsi Okliny obejmującej zasięgiem obsługi sieciowej sołectwa: Okliny, Użmauda, Mauda i Sześciowlóki z odprowadzeniem ścieków oczyszczonych do cieką będącego dopływem rzeki Czarna Hańcza,
- z terenów przyległych do jeziora Hańcza tj. sołectwa Mierkinie oraz części sołectwa Dzierwany odprowadzenie ścieków siecią kanalizacyjną należy rozwiązać wspólnie z gminami Przerośl i Jeleniewo,
- na pozostałym obszarze gminy rozwiązanie odprowadzenia unieszkodliwiania ścieków pozostaje takie same jak w wariantcie pierwszym.

W obu wariantach do czasu wybudowania oczyszczalni ścieków, ścieki surowe należy gromadzić w dołach szczelnych bezodpływowych i wywozić do punktu zlewnego.

Lokalizacje proponowanych oczyszczalni ścieków należy traktować jako orientacyjne. Dla ustalenia ostatecznej lokalizacji należy przeprowadzić szczegółowe studia.

Wody opadowe z terenów zakładów przemysłowych, placów utwardzonych oraz dróg o przekroju ulic należy odprowadzać siecią kanalizacji deszczowej do wód powierzchniowych lub gruntu po uprzednim ich podczyszczeniu zgodnie z Rozporządzeniem MOŚZNiL z dnia 5. 11. 1991 r. Z pozostałych terenów wody opadowe należy odprowadzać powierzchniowo do wód powierzchniowych lub gruntu z zachowaniem wymogów w/w rozporządzenia.

Kierunki działań dla rozwiązania gospodarki wodno - ściekowej na terenie gminy Wizajny

Do podstawowych działań dla rozwiązania problemów w zakresie gospodarowania wodą w gminie należą:

- dokończenie budowy wodociągów we wsi Sudawskie i Kleszczówek, Grzybina i Wizgóry.

- budowa sieci wodociągowej w pozostałych wsiach gminy tj.: Dziadówek. Kłajpeda, Mierkinie. Rogożajny Małe, Laskowskie, Marianka, Kamionka, Wilkucie. Stankuny, Burniszki i Żelazkowizna, Kłajpedka i Stołupianka.
- pilna budowa sieci kanalizacji sanitarnej we wsi Wizajny w celu wykorzystania przepustowości istniejącej oczyszczalni ścieków
- dokończenie modernizacji istniejącej oczyszczalni ścieków
- rozwiązanie gospodarki ściekowej w sołectwach wyposażonych w wodociągi poprzez:
 - budowę szczelnych zbiorników bezodpływowych, i wywóz nieczystości do punktu zlewnego przy oczyszczalni do chwili wybudowania systemów kanalizacyjnych,
 - budowę grupowych lub lokalnych (wiejskich) oczyszczalni ścieków dla wsi o zwartej zabudowie.
 - budowę przydomowych oczyszczalni ścieków na obszarach o zabudowie rozproszonej (kolonijnej),
- rozwiązanie gospodarki ściekowej na terenach przyległych bezpośrednio do jezior i cieków poprzez budowę sieciowych lub indywidualnych systemów unieszkodliwiania ścieków.

Mocne strony gminy z punktu widzenia gospodarki wodno - ściekowej

Do mocnych stron gminy Wizajny należy zaliczyć:

- objęcie systemem wodociągów około 50 % wsi w gminie,
- współpraca dwóch systemów - wodociągu Okliny z wodociągiem Smolniki
- istnienie i możliwość rozbudowy grupowej oczyszczalni ścieków we wsi Wizajny.

Słabe strony gminy z punktu widzenia gospodarki wodno - ściekowej

Do słabych stron gminy Wizajny należy zaliczyć:

- brak rozwiązania gospodarki ściekowej na obszarze gminy przy znacznym jej zwodociągowaniu,
- brak większych cieków mogących być odbiornikami oczyszczonych ścieków a chłonność istniejących jest ograniczona małymi w nich przepływami,
- kosztowne rozwiązania przesyłu ścieków do oczyszczalni wynikające z bardzo zróżnicowanego ukształtowania terenu i znacznymi odległościami między sołectwami,
- konieczność stosowania wysokosprawnych technologii oczyszczania ścieków z uwagi na ochronę unikatowych wartości środowiska przyrodniczego.

7.3. Gospodarka odpadami

W gminie znajduje się aktualnie jedno wysypisko odpadów na terenie wsi Wizajny; Konieczna jest segregacja śmieci.

7.4. Kierunki rozwoju sieci elektroenergetycznej

Energia elektryczna do Gminy Wizajny jest doprowadzana liniami napowietrznymi średnich napięć (SN) 20 kV. Są to linie doprowadzone z głównych punktów zasilania (GPZ) usytuowanych na terenie:

a/ Suwałk

b/ Filipowa

Sieci te doprowadzone są do stacji transformatorowych (SN/NN) 20 kV / 0,4 kV, z których liniami napowietrznymi niskiego napięcia zasilani są odbiorcy. W istniejącym rozwiązaniu sieci warunki atmosferyczne mają istotny wpływ na pewność zasilania. Warunki bezpieczeństwa w dostawie energii elektrycznej, w porównaniu z siecią kablową są gorsze. Koszty realizacji sieci napowietrznej i kablowej są porównywalne (z minimalną przewagą sieci kablowych). Za utrzymaniem stanu istniejącego nie przemawiają względy ekonomiczne. Niezbędna będzie modernizacja istniejącej sieci elektroenergetycznej. O konieczności modernizacji istniejącej sieci decydować będą:

a/ Rozwój Gminy;

b/ Rosnące wraz z rozwojem Gminy potrzeby odbiorców;

c/ Niezbędne remonty istniejącej sieci oraz przebudowa związana z występującymi przeciążeniami sieci (nadmierne spadki napięć);

d/ Wdrażanie nowych przepisów związanych z dostosowaniem ich do Norm Europejskich (np. PN-91/E-050009);

e/ Przepisy wynikające z utworzenia Suwalskiego Parku Krajobrazowego i jego strefy ochronnej.

Na terenie Suwalskiego Parku Krajobrazowego zakazane jest prowadzenie linii energetycznych wysokich napięć a prowadzone linie niskiego napięcia powinny być skablowane.

Zaleca się sukcesywną realizację modernizacji sieci i urządzeń elektroenergetycznych w zależności od posiadanych na ten cel, środków.

W modernizacji należy położyć szczególny nacisk na warunki bezpieczeństwa i pewność zasilania. Dla skoordynowania prac związanych z modernizacją sieci elektroenergetycznych zalecane jest opracowanie planu modernizacji sieci i urządzeń elektroenergetycznych, w którym rozpatrzone byłyby możliwości etapowania tych prac i zakres możliwych adaptacji istniejących rozwiązań.

Celem modernizacji powinno być pełne skablowanie linii elektroenergetycznych na terenie Gminy. Trasy projektowanych i modernizowanych linii elektroenergetycznych i stacje transformatorowe, powinny być usytuowane na terenach ogólnodostępnych. W projektowanych i modernizowanych drogach należy uwzględnić pasy na układanie kabli elektroenergetycznych.

Z uwagi na stan istniejącej sieci elektroenergetycznych i przewidywany wieloletni okres przejściowy, w lokalizacji wszelkich obiektów budowlanych usytuowanych w pobliżu linii elektroenergetycznych powinny być uwzględniane postanowienia normy PN-75/E-05100 (Elektroenergetyczne linie napowietrzne. Projektowanie i Budowa).

Modernizacja sieci elektroenergetycznej powinna być realizowana w ścisłym porozumieniu z energetyką zawodową, reprezentowaną przez Zakład Energetyczny w Białymstoku i Rejon Energetyczny Suwałki. Doprowadzenie energii elektrycznej do terenów przewidywanych pod zabudowę mieszkaniową, rekreacyjną, przemysłową, itp., należy przewidywać w planach szczegółowych opracowywanych dla wybranych obszarów.

Energetyka – strategia

Jako nadrzędne cele w realizacji rozwiązań związanych z rozbudową i modernizacją urządzeń energetycznych na terenie Gminy Wiżajny powinny być przyjęte:

- a. Ochrona środowiska i związana z tym poprawa warunków życia mieszkańców.
- b. Pełne zaspokojenie potrzeb odbiorców energii.
- c. Stosowanie rozwiązań zapewniających wysoką pewność zasilania, oraz bardzo korzystne warunki bezpieczeństwa.

Dla ochrony środowiska konieczne jest preferowanie rozwiązań zapewniających istotne zmniejszenie szkodliwych zanieczyszczeń (gazów i pyłów) do atmosfery. Do najefektywniejszych takich rozwiązań eliminujących całkowicie emisję szkodliwych substancji do atmosfery należą:

- a. Elektrownie wodne i wiatrowe.

- b. Kolektory słoneczne.
- c. Ogniwa fotowoltaiczne.
- d. Ciepło geotermiczne.

Korzystnymi rozwiązaniami umożliwiającymi istotne zmniejszenie emisji szkodliwych zanieczyszczeń do atmosfery są:

- a. Modernizacja istniejących obiektów (ocieplenie) zapewniająca dwu a nawet trzykrotne zmniejszenie zapotrzebowanie energii na ich ogrzewanie.
- b. Alternatywne źródła energii (instalacje biogazu, pompy ciepłe), oraz systemy odzysku ciepła.
- c. Kotłownie na paliwa ekologiczne (gaz ziemny, gaz płynny, lekkie oleje opałowe)
- d. Kotłownie na paliwa odnawialne (zrębki, trociny słoma).

Należy podkreślić, że działania takie oprócz znaczenia lokalnego dla danego środowiska są także działaniami zalecanymi przez organizacje międzynarodowe. Wynika to z konieczności ograniczenia wzrostu efektu cieplarnianego (wywoływanego emisją spalin do atmosfery) powodującego zmiany klimatyczne na ziemi. Zgodnie z zaleceniami organizacji międzynarodowych wprowadzone zostały w Polsce przepisy sprzyjające realizacji niekonwencjonalnych źródeł energii. Takimi przepisami są:

- a. Ustawa z dnia 10 kwietnia 1997 r. – Prawo energetyczne (Dz.U. Nr 54 poz. 348 i Nr158 poz. 1042, oraz z 1998 r. Nr 94 poz. 594, Nr 106 poz. 668 i Nr 162 poz. 1126).
- b. Rozporządzenie Ministra Gospodarki z dnia 21 października 1998 r. w sprawie szczegółowych warunków przyłączenia podmiotów do sieci elektroenergetycznych, pokrywania kosztów przyłączenia, obrotu energią elektryczną, świadczenia usług przesyłowych, ruchu sieciowego i eksploatacji sieci oraz standardów jakościowych obsługi odbiorców. (Dz.U.Nr 135 poz. 881).
- c. Rozporządzenie Ministra Gospodarki z dnia 2 lutego 1999 r. w sprawie obowiązku zakupu energii elektrycznej i ciepła ze źródeł niekonwencjonalnych. oraz zakresu tego obowiązku (Dz.U. Nr 13 poz. 119).

Występujące na terenie Gminy Wizajny ukształtowanie terenu (płaskowyż). częstotliwość wiejących wiatrów i ich siła stwarzają korzystne warunki do realizacji elektrowni wiatrowych. Z dokonywanych obecnie szacunków wynika, że przy zrealizowaniu 25

wiatraków możliwe jest uzyskanie mocy około 15 MW. Moc ta znacznie (kilkakrotnie) przekracza potrzeby własne Gminy i mogłaby być przekazywana także do sąsiednich Gmin z wykorzystaniem istniejącego układu sieci średniego napięcia (SN). Niezbędna jest jednak modernizacja i rozbudowa tej sieci dostosowująca ją do nowych warunków rozdziału energii. Z uwagi na moc tych elektrowni występować będzie także potrzeba połączenia ich poprzez linie wysokiego napięcia (WN)

110 kV z krajowym systemem energetycznym. Przepisy wynikające z utworzenia Suwałskiego Parku Krajobrazowego wykluczają możliwość napowietrznego poprowadzenia takiej linii. Możliwe jest jednak jej skablowanie z ułożeniem w ziemi w przyszłości. W Polsce linie kablowe wysokiego napięcia 110 kV układane w ziemi już były realizowane. Są to technologie przyszłościowe i mogą być rozpatrywane w perspektywie wieloletniej. Do rozdziału energii elektrycznej niezbędne będzie także zrealizowanie w Wizajnach Głównego Punktu Zasilania (GPZ) do którego doprowadzona byłaby linia wysokiego napięcia (WN) 110 kV stanowiąca połączenie z systemem krajowym. Potencjalnymi punktami połączenia tej linii z krajowym systemem przesyłowym są

- a. Rozdzielnia (GPZ) 110 kV w Suwałkach.
- b. Rozdzielnia (GPZ) 110 kV w Filipowie.

Celowe jest wykorzystanie energii elektrycznej uzyskanej z elektrowni wiatrowych do ogrzewania indywidualnych obiektów budownictwa mieszkaniowego. Umożliwiłoby to wyeliminowanie najbardziej uciążliwych dla środowiska kotłowni na węgiel.

Modernizacja linii energetycznych średniego napięcia (SN) i realizacja linii wysokiego napięcia (WN) 110 kV powinna być przygotowywana w ścisłym porozumieniu z energetyką zawodową reprezentowaną przez Zakład Energetyczny w Białymstoku i Rejon Energetyczny w Suwałkach

8. KIERUNKI ROZWOJU KOMUNIKACJI

8.1. TRANSPORT

Na sieć dróg kołowych w gminie składają się: jedna droga wojewódzka, drogi powiatowe oraz gminne. Najważniejszą drogą przebiegającą przez gminę oraz Wizajny – ośrodek gminny - łącząc ją z Rutką Tartak i Gołdapią jest droga wojewódzka nr 651 Szypliszki - Gołdap. Jest to droga o nawierzchni bitumicznej w dobrym stanie technicznym o niezbyt dużym natężeniu ruchu. Droga ta łączy przejście graniczne na Litwę w Bolciach z przejściem granicznym do Rosji w Gołdapi.

Sieć dróg w gminie uzupełniają drogi wojewódzkie powiatowe. Są to drogi:

- Wiżajny – Ejszeryszki (- Rutka Tartak) – droga o nawierzchni bitumicznej w dobrym stanie technicznym,
- Wiżajny – Rogożajny – Smolniki – Sidory - droga o nawierzchni bitumicznej w dobrym stanie technicznym,
- Rogożajny – Mierkinie (- Kruszki) - droga o nawierzchni bitumicznej w dobrym stanie technicznym,
- Rakówek – Okliny - droga o nawierzchni bitumicznej, w dobrym stanie technicznym.
- Wiżajny – Stańkuny – Laskowskie – Wiżajny (droga wokół jeziora Wiżajny) - droga o nawierzchni żwirowej,
- Kleszczówek – Postawele droga o nawierzchni bitumicznej w dobrym stanie technicznym.

Drogi powiatowe w gminie Wiżajny mają w zdecydowanej większości dobrą nawierzchnię i są dobrze utrzymane. Jedynymi drogami o nawierzchni nieutwardzonej są: droga wokół jeziora Wiżajny oraz droga Rowełe - Marianka. Wydaje się, że dla lepszego skomunikowania Burniszek, Stankun, Laskowskich i Wiłkupii oraz dla lepszej dostępności turystycznej, zwłaszcza dla turystyki rowerowej rejonu jeziora Wiżajny należy położyć nawierzchnię bitumiczną na całej długości tej drogi. Brak nawierzchni bitumicznej stanowi pewną barierę rozwoju gminy, a szczególnie rozwoju turystyki, w tym rowerowej. Warto zwrócić uwagę na to, że dobra nawierzchnia zachęca do szybszej jazdy, konieczna jest więc taka organizacja ruchu, aby wymusić określone zachowania kierowców a mianowicie ograniczenie prędkości przejazdu przez miejscowości.

Wydaje się, że byłoby wskazane rozszerzenie sieci dróg powiatowych o drogę Smolniki - Stara Hańcza. Droga ta o nawierzchni bitumicznej pozwoliłaby na większą dostępność dla ruchu turystycznego (rowerowego, jak również dla samochodów z przyczepami campingowymi) wokół Suwalskiego Parku Krajobrazowego oraz bezpośredni dojazd do jeziora Hańcza – istnieje parking w pobliżu zespołu parkowego Starej Hańczy.

Drogę Rowełe - Marianka należy przedłużyć do Rogożajn, aby utworzyć krótsze połączenie kierunku z Przerośli przez Mierkinie do Rutki Tartak z omińnięciem Wiżajn. Drogę - zgodnie z zasadą nawierzchni bitumicznych na drogach powiatowych - należy utwardzić.

Kolejnym zagadnieniem, bardzo ważnym dla funkcjonowania systemu transportu w gminie jest podsystem transportu publicznego. Charakteryzuje się on niskim standardem

obsługi. przede wszystkim jeśli chodzi o częstotliwość kursowania autobusów PKS. Z Wizajn do Suwałk kursuje kilka par autobusów na dobę, w innych relacjach międzygminnych po 2 - 4 pary kursów na dobę, część miejscowości nie jest obsługiwanych wcale, lub po 1 ewentualnie 2 kursami na dobę. Należy zdecydowanie poprawić - przy wykorzystaniu środków gminnych - jakość obsługi transportem publicznym opierając go na komunikacji mikrobusowej kursującej z dużą częstotliwością i docierającą do większości miejscowości gminy. Wykonując kursy także po drogach gminnych w rejonie Bondzisk, Postawel, Olszanki czy Sudawskich. Komunikacja taka powinna być głównie dowozową do Wizajn.

Przygraniczne położenie gminy warunkuje konieczność włączenia do analizy transportowej także połączeń transgranicznych między Polską a Litwą. Obecnie w gminie brak jest przejść granicznych. Wydaje się jednak, że istnieją potrzeby zarówno mieszkańców, jak i turystów (zwłaszcza turystyka rowerowa) funkcjonowania takich przejść, głównie dla małego ruchu granicznego (przy czym pojęcie małego ruchu granicznego powinno obejmować także turystów przebywających w gminie). Wydaje się celowe otwarcie lokalnych przejść zwłaszcza planowanego w Bolciach. Zbiorowa komunikacja mikrobusowa powinna obsługiwać także rejony przygraniczne (po obu stronach granicy).

Bardzo ważnym zagadnieniem jest oznakowanie dróg (pionowe, poziome), zarówno powiatowych, jak i wojewódzkich. Regułą jest brak dobrego oznakowania poziomego, co utrudnia jazdę - zwłaszcza w nocy - biorąc pod uwagę ograniczoną widoczność i liczne zakręty. Oznakowanie pionowe jest często w nocy niewidoczne. Brak jest hektometrów oraz światełek odblaskowych na poboczach. Oddzielnym problemem jest brak konsekwentnego, logicznego i czytelnego systemu oznaczeń drogowaskazowych. Jest to konieczne dla turystów i osób okazjonalnie korzystających z dróg gminy.

8.2. Ścieżki rowerowe

Wyznaczanie ścieżek rowerowych, o znaczeniu międzyregionalnym, regionalnym i lokalnym oraz tras rowerowych dojazdów dzieci do szkół odbywać się powinno wg dokumentacji opracowanej w ramach niniejszego studium.

8.3. Szlaki wodne

Proponuje się zorganizowanie turystycznego szlaku wodnego wokół jeziora Wiżajny (kajaki, tramwaj wodny – spełniający wymogi strefy ciszy ustanowionej na Jeziorze)

9. OBOWIĄZKI W ZAKRESIE SPORZĄDZANIA MIEJSCOWYCH PLANÓW ZAGOSPODAROWANIA PRZESTRZENNEGO

9.1. Obszary, dla których sporządzenie planów miejscowych jest obowiązkowe na podstawie przepisów szczególnych

Na terenie gminy Wiżajny obszary takie nie występują

9.2. Obszary, dla których sporządzenie planów miejscowych może być obowiązkowe na podstawie przepisów szczególnych

1. Stosownie do przepisu artykułu 7 ustawy o ochronie gruntów rolnych i leśnych przeznaczenie gruntów rolnych i leśnych na cele nierolnicze i nie leśne dokonuje się w miejscowym planie zagospodarowania przestrzennego.

W związku z tym przepisem decyzję o przystąpieniu do sporządzania planów miejscowych, dla terenów rolnych przeznaczanych pod zabudowę nie związaną z gospodarką rolną lub leśną, należy podejmować po zaistnieniu potrzeb i możliwości w tym zakresie.

2. Stosownie do artykułu 34 ustawy z dnia 16 października 1991 roku o ochronie przyrody (Dz. U. 114 poz. 492 z późniejszymi zmianami) dla obszarów poddawanych ochronie przez radę gminy, jak na przykład wyznaczenie obszaru chronionego krajobrazu lub uznania terenu za zespół przyrodniczo-krajobrazowy, w przypadkach jeżeli wojewoda nie wprowadził tych form, miejscowy plan sporządza się obowiązkowo.

Obecnie nie określono obszarów, na których gmina miałaby wprowadzić te szczególne formy ochrony.

3. Stosownie do artykułu 13 ustawy z dnia 7 lipca 1994 roku o zagospodarowaniu przestrzennym (Dz. U. Nr 89 poz. 415 tekst jednolity 1999 r. Dz.U. Nr 15 poz. 139) miejscowy plan zagospodarowania przestrzennego sporządza się obowiązkowo, gdy:

- na obszarze gminy przygotowywana jest realizacja zadania rządowego, albo zadania

samorządu województwa;

- przewidywana jest realizacja lokalnego celu publicznego, z wyjątkiem zadań związanych z budową urządzeń infrastruktury technicznej w granicach pasa drogowego;

W związku z powyższym, plany związane z realizacją celów publicznych sporządzane być muszą po:

- sporządzeniu programów zadań rządowych lub zadań samorządu województwa i negocjacji z gminą warunków wprowadzenia ich do planu miejscowego;
 - zaistnieniu możliwości realizacji lokalnego celu publicznego.
4. Działania związane z wydobywaniem zasobów ze złóż muszą być poprzedzone uzyskaniem koncesji. Stosownie do przepisu artykułu 53 ustawy z dnia 4 lutego 1994 roku prawo geologiczne i górnicze (Dz. U. Nr 27 poz. 96 z późniejszymi zmianami) dla terenu górniczego sporządza się miejscowy plan zagospodarowania przestrzennego, który powinien zapewnić integrację wszelkich działań podejmowanych w granicach terenu górniczego w celu:
- wykonania uprawnień określanych w koncesji;
 - zapewnienia bezpieczeństwa powszechnego;
 - ochrony środowiska, w tym obiektów budowlanych.

Koszty sporządzenia projektu planu ponosi przedsiębiorca. Jeżeli w ocenie wpływu wydobywania kopaliny na środowisko, przedstawionej wraz z wnioskiem o koncesję, nie przewiduje się ujemnych wpływów na środowisko, organ wydający koncesję można zwolnić ubiegającego się o tę koncesję od sporządzenia planu miejscowego dla terenu górniczego, utworzonego w związku z wydobywaniem kopaliny pospolitych.

W związku z wyżej wymienionym przepisem decyzję o przystąpieniu do sporządzenia planu dla terenu górniczego należy podjąć na podstawie ustaleń zawartych w koncesji na wydobywanie kopaliny ze złóż.

9.3. Obszary, dla których sporządzenie planów miejscowych jest obowiązkowe ze względu na istniejące uwarunkowania

Sporządzenie miejscowego planu zagospodarowania przestrzennego jest obowiązkowe dla obszarów rozwojowych, na których musi nastąpić ustalenie innego niż rolnicze ich przeznaczenia, ustalenie przebiegu nowej drogi lub dróg publicznych oraz ustalenie zasad podziału terenu na działki budowlane, a także lokalnych warunków zabudowy, zagospodarowania i uzbrojenia technicznego.

10. TERENY NIEZBĘDNE DLA REALIZACJI POLITYKI PRZESTRZENNEJ PAŃSTWA NA OBSZARZE GMINY

Obszary, w których przewiduje się lokalizację zadań i programów realizacji ponadlokalnych celów publicznych wynikają z polityki zawartej w planie zagospodarowania przestrzennego województwa, który zgodnie z przepisem art. 54 b ust. 2 ustawy o zagospodarowaniu przestrzennym uchwała sejmik województwa. W planie tym ustala się obszary, na których przewiduje się realizację zadań rządowych oraz zadań samorządu województwa wpisanych do wojewódzkiego rejestru.

Wojewódzki rejestr sporządza i prowadzi wojewoda (art. 61 ustawy o zagospodarowaniu przestrzennym).

W związku z wdrożeniem reformy ustrojowej państwa i związanymi z tym zmianami w ustawie o zagospodarowaniu przestrzennym, realizację zadań będących w kompetencjach wojewody i sejmiku wojewódzkiego, dopiero rozpoczęto.

Brak opracowanej strategii rozwoju województwa, planu zagospodarowania przestrzennego województwa, a przede wszystkim brak wojewódzkiego rejestru zadań rządowych oraz zadań samorządu województwa uniemożliwia w tej chwili określenie obszarów, które będą niezbędne dla realizacji ponadlokalnych celów publicznych na obszarze gminy.

Realizacja tych celów będzie jednak możliwa, bowiem przepisy ustawy o zagospodarowaniu przestrzennym regulują zasady postępowania w tym zakresie. Umieszczenie zadania rządowego lub zadania samorządu w rejestrze wojewódzkim jest podstawą podjęcia negocjacji z Zarządem Gminy w sprawie wprowadzania zadań dla realizacji ponadlokalnych celów publicznych do miejscowego planu zagospodarowania przestrzennego.

Ponieważ warunkiem zatwierdzenia programów jest zapewnienie środków finansowych niezbędnych do sporządzenia lub zmiany miejscowego planu zagospodarowania przestrzennego oraz do pokrycia roszczeń właścicieli lub użytkowników wieczystych nieruchomości, na których planuje się realizację tych programów, można się spodziewać, że ich realizacja będzie następować. Należy jednak brać pod uwagę fakt, że ustalenia planu zgodnie z przepisem art. 18 ust. 2 pkt. 2a ustawy, muszą być spójne z polityką przestrzenną gminy określoną w niniejszym studium. W związku z tym przy opracowywaniu programów rządowych i wojewódzkich należy uwzględnić politykę przestrzenną gminy, na obszarze której zadania te będą realizowane.

Do ponadlokalnych celów publicznych na obszarze gminy wymienionych w Studium zagospodarowania przestrzennego byłego województwa suwalskiego a przedstawionych wstępnie byłemu wojewodzie suwalskiemu zaliczyć należy:

- Otwarcie nowego przejścia granicznego w Bolciach
- Rozwój infrastruktury dla turystyki kwalifikowanej, zwłaszcza rowerowej i narciarskiej,
- Dbłość o istniejące i tworzenie nowych obszarów szczególnych form ochrony przyrody w tym sieci ECONET i Suwalsko-Wisztynieckiego Obszaru Chronionego,
- Realizację programu ekorozwoju Związku Gmin Północno-Wschodnich „Szelment”,
- Modernizację dróg wojewódzkich, powiatowych i gminnych,
- Ochronę i rewitalizację zabytków,
- Rezerwę terenów pod usługi turystyczno-wypoczynkowe,
- Rozbudowę oczyszczalni ścieków w Wiżajnach,
- Budowę oczyszczalni ścieków w Smolnikach,
- Rozwój energetyki wiatrowej,
- Rozwój agroturystyki, łączenie jej z przetwórstwem i ekorolnictwem
- Zalesianie gruntów nieprzydatnych dla rolnictwa,
- Rozwój hodowli ryb.

Wymienione ponadlokalne cele publiczne mogą być rozpatrywane przy konstruowaniu strategii rozwoju i planu zagospodarowania przestrzennego województwa.