



# DZIENNIK URZĘDOWY

## WOJEWÓDZTWA POMORSKIEGO

---

Gdańsk, dnia 22.01.2025 r.

Poz. 294

### UCHWAŁA NR X/42/2024 RADY GMINY OSIEK

z dnia 19 grudnia 2024 r.

#### w sprawie zmiany miejscowego planu zagospodarowania przestrzennego dla wsi Osiek

Na podstawie art. 18 ust. 2 pkt 5 ustawy z dnia 8 marca 1990 r. o samorządzie gminnym (t.j. Dz. U. z 2024 r. poz. 1465 ze zm.), art. 20 ust. 1 w zw. z art. 27 ustawy z dnia 27 marca 2003 r. o planowaniu i zagospodarowaniu przestrzennym (t.j. Dz.U. z 2024 r. poz. 1130) w związku z art. 67 ust. 3 ustawy z dnia 7 lipca 2023 r. o zmianie ustawy o planowaniu i zagospodarowaniu przestrzennym oraz niektórych innych ustaw (Dz. U. z 2023 r. poz. 1688), oraz w związku z uchwałą nr XLIII/279/2022 Rady Gminy Osiek z dnia 13 grudnia 2022 r. o przystąpieniu do sporządzenia zmiany miejscowego planu zagospodarowania przestrzennego dla wsi Osiek i po stwierdzeniu, że nie narusza ona ustaleń Studium uwarunkowań i kierunków zagospodarowania przestrzennego gminy Osiek, przyjętego przez Radę Gminy Osiek uchwałą nr XI/71/2019 z dnia 19 grudnia 2019 r.

#### Rada Gminy Osiek, uchwała, co następuje:

§ 1. Uchwała się zmianę miejscowego planu zagospodarowania przestrzennego dla wsi Osiek, zwaną dalej „zmianą planu”.

§ 2. Integralną częścią uchwały są:

- 1) Załącznik nr 1 – rysunek zmiany planu w skali 1:2000 oraz kopia fragmentu rysunku planu ze wskazaniem granicy obszaru objętego zmianą;
- 2) Załącznik nr 2 – rozstrzygnięcie w sprawie uwag wniesionych do projektu zmiany planu;
- 3) Załącznik nr 3 - rozstrzygnięcie w sprawie sposobu realizacji oraz zasad finansowania inwestycji z zakresu infrastruktury technicznej, które należą do zadań własnych gminy;
- 4) Załącznik nr 4 – dane przestrzenne, o których mowa w art. 67a ust. 3 i 5 ustawy z dnia 27 marca 2003 r. o planowaniu i zagospodarowaniu przestrzennym.

§ 3. W miejscowym planie zagospodarowania przestrzennego dla wsi Osiek, uchwalonym uchwałą nr X/55/2011 Rady Gminy Osiek z dnia 20 grudnia 2011 r. (publikacja Dz. Urz. Woj. Pom. z 2012 r. poz. 508 ze zmianami - Dz. Urz. Woj. Pom. z 2013 r. poz. 3255 oraz Dz. Urz. Woj. Pom. z 2015 r. poz. 437) wprowadza się następujące zmiany:

- 1) Na rysunku planu stanowiącym załącznik graficzny nr 1:
  - a) dla dz. geod. 68/1 (fragment ul. Partyzantów Kociewskich) dodaje się brakujące oznaczenie **090.KDL**,
  - b) dla dz. geod. 135 (fragment ul. Osiedle Polne) dodaje się brakujące oznaczenie **097.KDL**;
- 2) W treści uchwały :

a) w § 5 w ust. 1 zmienia się liczbę terenów z 288 na 290; w ust. 1 zdanie pierwsze otrzymuje brzmienie:

„1. Ustala się podział obszaru opracowania na **290** terenów wydzielonych liniami rozgraniczającymi oraz oznaczonymi symbolami liczbowo – literowymi, gdzie cyfra oznacza liczbę porządkową terenu w kolejności od 1 **do 290**a litery - podstawowe przeznaczenie terenu zgodnie z poniższą klasyfikacją i wyżej podanymi definicjami:”;

b) w § 5 w ust. 5 w spisie terenów zmienia się 272.ZP na 272.MN, przypisując mu kartę nr 101,

c) w § 5 w ust. 5 w spisie terenów dla terenów 116.MN i 120.MN zmienia się przypisaną im kartę nr 42 na nr 48,

d) w § 5 w ust. 5 w spisie terenów dla terenu 169.ZP zmienia się przypisaną mu kartę nr 65 na kartę 64,

e) w § 14 w ust. 3 w zapisach dot. terenów komunikacyjnych zmienia się § 17 na § 16, ust. 3 otrzymuje brzmienie:

„3. Ustalenia szczegółowe dla poszczególnych terenów komunikacyjnych zawarte są w kartach terenu w §16 niniejszej uchwały.”;

f) uchyla się w § 15 ust. 87 tj. kartę terenu nr 87,

g) § 15, zdanie pierwsze ust. 101 otrzymuje brzmienie:

„101. Karta terenu: dla terenów zabudowy mieszkaniowej jednorodzinnej oznaczonych 261.MN, 262.MN, 263.MN, 264.MN, 269.MN, 272.MN, 273.MN, 274.MN, 279.MN , **289.MN**”;

h) § 15 ust. 101 pkt 10 lit a otrzymuje brzmienie:

„10) Obsługa komunikacyjna –

a) dla terenu 264.MN dojazd z drogi wewnętrznej 046.KDW, 047.KDW, dla terenów 261.MN, 272.MN z drogi 090.KDL lub z drogi **097.KDL**, dla terenu 273.MN, 269.MN, 289.MN z drogi 095.DKW; do terenu 279.MN i 274.MN z drogi 046.KDW,”;

i) w §16 Karty terenu dla wydzielonych liniami rozgraniczającymi terenów komunikacyjnych w ust.2 dodaje się teren 097.KDL, zdanie pierwsze w ust. 2 otrzymuje brzmienie:

„2. Karta terenu: dla terenów komunikacyjnych oznaczonych 002.KDL, 003.KDL, 004.KDL, 005.KDL, 090.KDL, **097.KDL**”;

j) w §16 w ust. 2 w pkt 1 zmienia się brzmienie lit. e i dodaje się literę f w brzmieniu:

„e) **090.KDL** – istniejąca droga powiatowa nr 2720G w kierunku Wierzbin;

f) **097.KDL**– droga gminna nr 244017G ;”.

**§ 4.** Wykonanie niniejszej uchwały powierza się Wójtowi Gminy Osiek.

**§ 5.** Uchwała wchodzi w życie po upływie 14 dni od dnia jej ogłoszenia w Dzienniku Urzędowym Województwa Pomorskiego.

Przewodniczący Rady Gminy

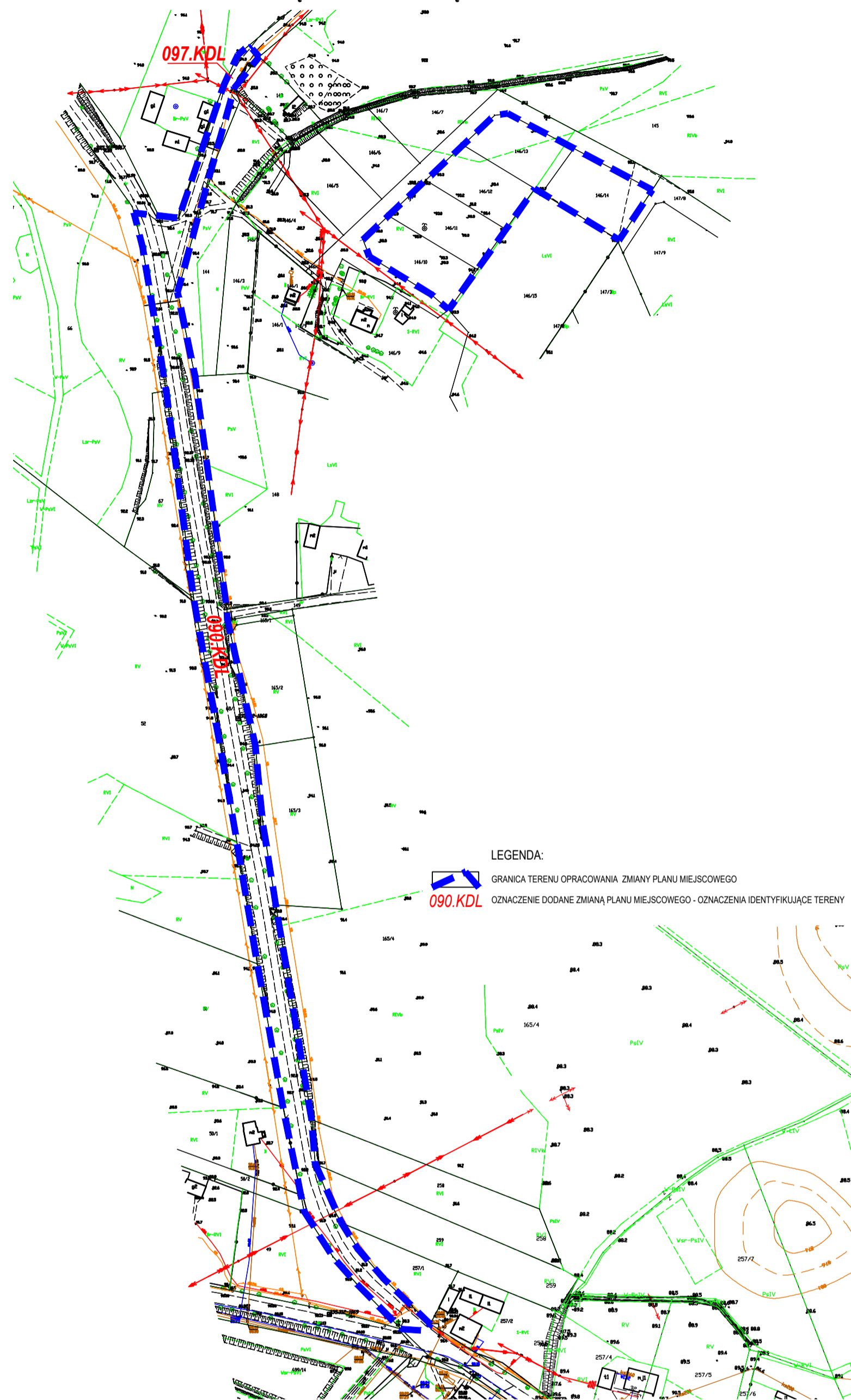
**Wojciech Śliwiński**

lokalizacja terenu objętego zmianą planu miejscowego

Załącznik Nr 1 do Uchwały Nr X/42/2024  
Rady Gminy Osiek z dnia 19 grudnia 2024 r.

GRANICE TERENÓW OBJĘTYCH ZMIANĄ PLANU

SKALA 1:2000  
0 20 40 60 80 100m



LEGENDA:  
GRANICA TERENU OPRACOWANIA ZMIANY PLANU MIEJSCOWEGO  
OZNACZENIE DODANE ZMIANĄ PLANU MIEJSCOWEGO - OZNACZENIA IDENTYFIKUJĄCE TERENY

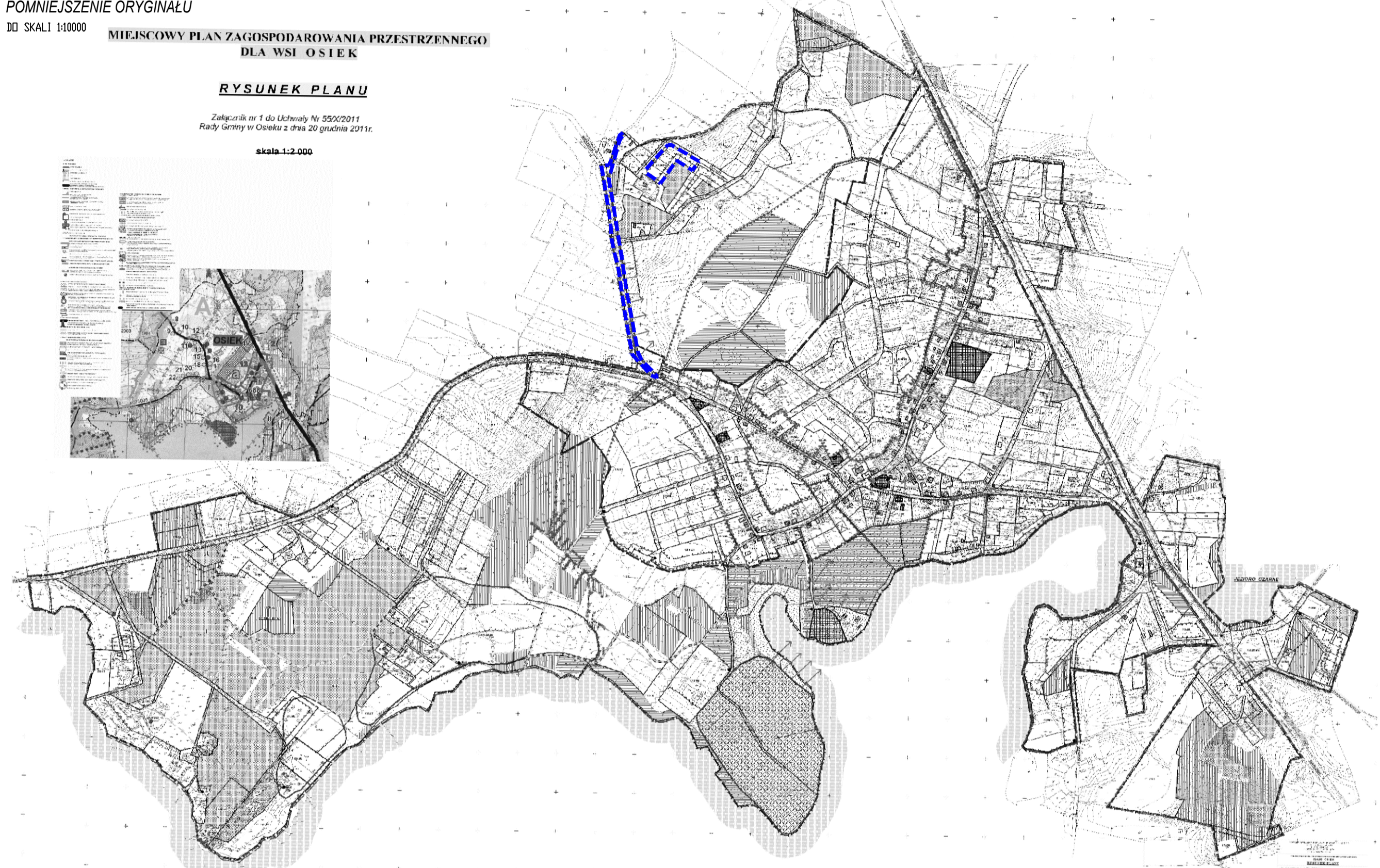
OBSZAR OBJĘTY ZMIANĄ PLANU NA TLE RYSUNKU PLANU UCHWALONEGO UCHWAŁĄ NR 55/X/2011 RADY GMINY W OSIEKU Z DNIA 20.12.2011 R.

POMNIEJSZENIE ORYGINAŁU  
DO SKALI 1:10000

MIEJSCOWY PLAN ZAGOSPODAROWANIA PRZESTRZENNEGO DLA WSI OSIEK

RYSUNEK PLANU

Załącznik nr 1 do Uchwały Nr 55/X/2011 Rady Gminy w Osieku z dnia 20 grudnia 2011 r.  
skala 1:2.000



LEGENDA:

- graniczono planu
- linie rozgraniczające tereny o różnych funkcjach lub różnych zasadach zagospodarowania
- nieprzekraczalne linie zabudowy
- poprękowy podział na straki
- graniczono teren zabudowy wsi
- przebieg drogi, pasażu lub pasażu rowarowego
- określenie 100 m od brzozy jedyną poza obrębem zmian zabudowy wsi
- strefa ochronna 50m od cmentarza
- 1:2L - w skali 1:2L - oznaczenie terenu
- PRZYZNACZENIE TERENÓW:**
- MN - zabudowa mieszkaniowa jednorodzinna
- MN/LH - zabudowa mieszkaniowa - usługowa
- MN/LH - zabudowa mieszkaniowa z usługą handlu
- MN/ZL - zabudowa mieszkaniowa z zieloną siecią
- RM - zabudowa zagrodowa
- RM, UT - zabudowa zagrodowa z usługą agroturystyczną
- zabudowa usługowa w tym: U - usługi różno, UG - gastronomia, UK - kultura, LZ - zdrowie, LH - handel detaliczny
- US - usługi sportu i rekreacji
- UT - zabudowa usługowa turystyczna
- UT/LZ - zabudowa usługowa turystyczna oraz usługi sportu i rekreacji
- UT/LZ - zabudowa usługowa turystyczna i opieki zdrowotnej
- ML - zabudowa letniskowa
- UR - usługi rzemiosła

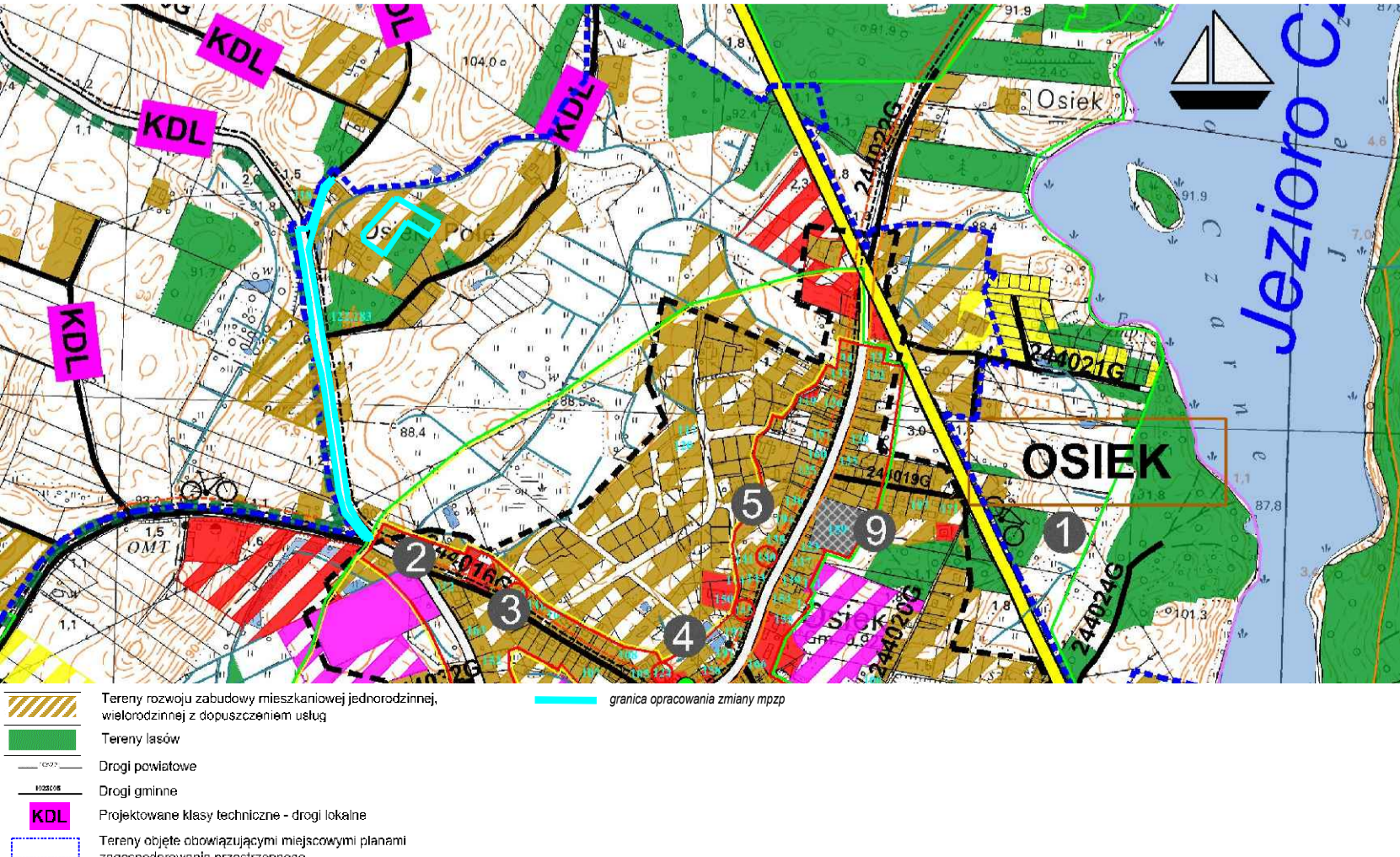
LEGENDA:

- P - tereny budowlano produkcyjne, przemysł, drobna produkcja, składowiska, magazyny, bazy budowlano - usługowe, handel hurtowy
- R - tereny rekreacji
- ZL - tereny lasów
- ZP/UT - zieleni urządzonej z usługą turystyki
- ZPZL - parki leśne
- UKZP - usługi kultury z zieloną siecią
- ZP - zieleni urządzonej (parki, składowiska, zielonizacja)
- ZC - teren zielony - cmentarz
- WS - wody (środkowe i ciekły)
- K - tereny komunikacyjne, publiczne, w tym: KDU - publiczna droga główna, KDU - publiczne drogi lokalne, KDU - publiczne drogi ogólnego
- KDU - teren komunikacji, drogi oświetlone, KDU - ciekły pasaż
- KDP - publiczny parking, tereny obsługi komunikacji
- K - infrastruktura techniczna związana z nawaladą
- W - infrastruktura techniczna, związane z zapotrzebowaniem w wodę
- ŚRODOWISKO KULTUROWE**
- STREFY OCHRONY KONSERWATORIAŁÓW: dla obiektu kulturowego wpisane do rejestru zabytków pod nr 1085 (dawniej nr rej. 925) decyzją z dnia 02.02.1985 r.
- strefa "K" - ochrony konserwatorskiej
- strefa "E1" - ochrony ekscypcji - strefa ograniczenia gabarytu
- strefa "E2" - ochrony ekscypcji - strefa wyłączone spod zabudowy
- strefa "K" - ochrony krajobrazu
- strefa "T" - ochrony archeologicznej
- ZABYTKI NIEKUCHNICZE WPISANE DO REJESTRU ZABYTKÓW: zespoły i obiekty zabytkowe

LEGENDA:

- pozostałe zabytki chronione ustawami planu: zespoły i obiekty o wyjątkowej wartości
- zespoły i obiekty o wyjątkowej wartości
- pozostałe zabytki, w tym wpisane do rejestru zabytków
- STREFY OCHRONY ARCHEOLOGICZNEJ: wykazy do rejestru zabytków (miejsc ekshumacji)
- pozostałe strefy ochrony archeologicznej (punkty osiedlenia) określone w planie miejscowym
- HISTORYCZNE PODCIEŁY WŁASNOŚCIOWE DO OCHRONY I ZACHOWANIA LUB PRZEKSZTAŁCENIA: korzysta i ciągły wólciove - do zachowania
- obiekty szpaceru - wskazana lokalizacja lub "osiedlenie"
- SYSTEMY OSNOWY EKOLOGICZNEJ:** Lokalna ostawa ekologiczna, w tym: lasy, zadrzewienia, trzęsina, skarony łąkowe i inne ekscypcji hydropericzone o charakterze rezerwuaru, dzwawa polodnyca, szpacer - ochrona zachowawcza, pan zieleńi (zooecy - krajobrazowej)
- pomniki przyrody
- PROJEKTOWANA INFRASTRUKTURA TECHNICZNA:** PSE - projektowane przepiępowanie szkiełków - w trakcie realizacji, PS 211 22 - projektowane przepiępowanie szkiełków - wg decyzji o realizacji inwestycji, PS20 - projektowane przepiępowanie szkiełków - w planie

Wyrus ze Studium Uwarunkowań i Kierunków Zagospodarowania Przestrzennego gminy Osiek



Tereny rozwoju zabudowy mieszkaniowej jednorodzinnej, wieloletniej z doposażeniem usług  
Tereny lasów  
Drogi powiatowe  
Drogi gminne  
Projektowane klasy techniczne - drogi lokalne  
Tereny objęte obowiązującymi miejscowymi planami zagospodarowania przestrzennego

Załącznik Nr 2  
do uchwały Nr X/42/2024  
Rady Gminy Osiek  
z dnia 19 grudnia 2024 r.

**Rozstrzygnięcie Rady Gminy Osiek o sposobie rozpatrzenia uwag złożonych do projektu zmiany miejscowego planu zagospodarowania przestrzennego dla wsi Osiek.**

W okresie wyłożenia do publicznego wglądu projektu zmiany miejscowego planu zagospodarowania przestrzennego dla wsi Osiek w dniach **od 10 lipca 2024r. do 09 sierpnia 2024 r.** oraz w okresie wskazanym jako termin na wnoszenie uwag tj. **do dn. 30 sierpnia 2024 r.** do projektu zmiany miejscowego planu zagospodarowania przestrzennego dla wsi Osiek **nie wniesiono uwag.**

Przewodniczący Rady Gminy Osiek

Załącznik nr 3  
do uchwały Nr X/42/2024  
Rady Gminy Osiek  
z dnia 19 grudnia 2024 r.

**Rozstrzygnięcie Rady Gminy Osiek o sposobie realizacji zapisanych w zmianie miejscowego planu zagospodarowania przestrzennego dla wsi Osiek inwestycji z zakresu infrastruktury technicznej, które należą do zadań własnych gminy oraz o zasadach ich finansowania.**

Na obszarze zmiany miejscowego planu zagospodarowania przestrzennego dla wsi Osiek inwestycje publiczne z zakresu komunikacji i uzbrojenia terenu pozostają bez zmian w stosunku do ustaleń zawartych w obowiązującym planie. W związku z faktem, że nie przewiduje się nowych inwestycji z zakresu infrastruktury technicznej, które należą do zadań własnych gminy uchwalenie ww. zmiany planu nie spowoduje skutków finansowych. W związku z powyższym, nie ma przedmiotu rozstrzygnięcia przez Radę Gminy Osiek o sposobie realizacji inwestycji z zakresu infrastruktury technicznej oraz zasadach finansowania, o których mowa w art. 20 ustawy z dnia 27 marca 2003 r. o planowaniu i zagospodarowaniu przestrzennym (t.j. Dz. U. z 2024 r., poz. 1130).

Przewodniczący Rady Gminy Osiek

Załącznik nr 4  
do uchwały Nr  
Rady Gminy Osiek  
z dnia 19 grudnia 2024 r.

**Dane przestrzenne, o których mowa w art. 67a ust. 3 i 5 ustawy z dnia 27 marca 2003 r. o planowaniu i zagospodarowaniu przestrzennym (t.j. Dz.U. z 2024 r. poz. 1130)**

Załącznik 4 - gml