



DZIENNIK URZĘDOWY

WOJEWÓDZTWA WIELKOPOLSKIEGO

Poznań, dnia 27 lutego 2024 r.

Poz. 2181

UCHWAŁA NR LXXIV/660/2024 RADY GMINY OSTROWITE

z dnia 31 stycznia 2024 r.

w sprawie miejscowego planu zagospodarowania przestrzennego gminy Ostrowite – etap IV

Na podstawie art. 18 ust. 2 pkt 5 ustawy z dnia 8 marca 1990 r. o samorządzie gminnym (t.j. Dz. U. z 2023 r. poz. 40 ze zmianami), art. 20 ust. 1 ustawy z dnia 27 marca 2003 r. o planowaniu i zagospodarowaniu przestrzennym (t.j. Dz. U. z 2023 r. poz. 977 ze zmianami), w związku z art. 67 ust. 3 pkt 2 i 4 ustawy z dnia 7 lipca 2023 r. o zmianie ustawy o planowaniu i zagospodarowaniu przestrzennym oraz niektórych innych ustaw (Dz. U. z 2023 r. poz. 1688) oraz Uchwałą Nr L/462/2022 z dnia 24 maja 2022 r., Rada Gminy Ostrowite uchwala, co następuje:

§ 1. 1. Uchwala się miejscowy plan zagospodarowania przestrzennego gminy Ostrowite – etap IV, zwany dalej „planem”, po stwierdzeniu, że nie narusza on ustaleń „Studium uwarunkowań i kierunków zagospodarowania przestrzennego gminy Ostrowite”, uchwalonego Uchwałą Nr IX/98/2019 Rady Gminy Ostrowite z dnia 22 maja 2019 r. ze zmianami.

2. Granice obszarów objętych planem miejscowym określają rysunki planu.

3. Plan miejscowy obejmuje obszary określone na załączniku graficznym nr 1 położone w obrębach geodezyjnych:

- 1) Kania – tereny położone w granicach obszaru określonego na arkuszu nr 3, 4;
- 2) Kosewo – tereny położone w granicach obszaru określonego na arkuszu nr 5, 6, 7;
- 3) Lipnica – tereny położone w granicach obszaru określonego na arkuszu nr 8, 9, 10;
- 4) Napruszewo – tereny położone w granicach obszaru określonego na arkuszu nr 11, 12;
- 5) Skrzyńka – tereny położone w granicach obszaru określonego na arkuszu nr 13, 14, 15.

4. Integralnymi częściami uchwały są:

- 1) rysunki planu, zatytułowane „Miejscowy plan zagospodarowania przestrzennego obrębów na obszarze gminy Ostrowite” wraz z wyrysami ze Studium uwarunkowań i kierunków zagospodarowania przestrzennego gminy Ostrowite – w skali 1:2000 – załącznik nr 1 (arkusze 1-15);
- 2) rozstrzygnięcie Rady Gminy Ostrowite w sprawie rozpatrzenia uwag wniesionych do projektu miejscowego planu zagospodarowania przestrzennego wyłożonego do publicznego wglądu – załącznik nr 2;
- 3) rozstrzygnięcie Rady Gminy Ostrowite o sposobie realizacji zapisanych w planie inwestycji z zakresu infrastruktury technicznej, które należą do zadań własnych gminy, oraz zasadach ich finansowania – załącznik nr 3;
- 4) dane przestrzenne w postaci dokumentu elektronicznego GML – załącznik nr 4.

Rozdział 1.

Przepisy ogólne

§ 2. Ilekroć w dalszych przepisach niniejszej uchwały jest mowa o:

- 1) budynku garażowo-gospodarczym – należy przez to rozumieć budynek garażowy, gospodarczy lub łączący obie te funkcje;
- 2) dachu płaskim – należy przez to rozumieć dach o kącie nachylenia połaci dachowych do 12°;
- 3) nieprzekraczalnej linii zabudowy – należy przez to rozumieć linię określoną rysunkiem planu, wyznaczającą najbliższe usytuowanie budynku i wiaty względem granicy linii rozgraniczającej tereny o różnym przeznaczeniu lub różnych zasadach zagospodarowania;
- 4) powierzchni zabudowy – należy przez to rozumieć, wyrażony w procentach, stosunek powierzchni zajętej zabudowaną budynkami i wiatami do powierzchni działki budowlanej;
- 5) przepisach odrębnych – należy przez to rozumieć przepisy ustaw wraz z aktami wykonawczymi oraz akty prawa miejscowego;
- 6) terenie – należy przez to rozumieć obszar o określonym przeznaczeniu i zasadach zagospodarowania, wyznaczony na rysunku planu liniami rozgraniczającymi.

§ 3. Następujące oznaczenia graficzne na rysunku planu są obowiązującymi ustaleniami planu:

- 1) granica obszaru objętego planem;
- 2) linie rozgraniczające tereny o różnym przeznaczeniu lub różnych zasadach zagospodarowania;
- 3) przeznaczenie terenów oznaczone symbolami graficznymi i literowymi;
- 4) nieprzekraczalne linie zabudowy;
- 5) strefy ochrony konserwatorskiej zewidencjonowanych stanowisk archeologicznych.

§ 4. Ustala się następujące przeznaczenie terenów:

- 1) w granicach obszaru położonego w obrębie geodezyjnym Kania:
 - a) tereny zabudowy mieszkaniowej jednorodzinnej oznaczone symbolami 1MN, 2MN,
 - b) teren zabudowy mieszkaniowej jednorodzinnej lub usług oznaczony symbolem 1MN-U,
 - c) teren zabudowy letniskowej lub rekreacji indywidualnej oznaczony symbolem 1ML;
- 2) w granicach obszaru położonego w obrębie geodezyjnym Kosewo:
 - a) tereny zabudowy mieszkaniowej jednorodzinnej oznaczone symbolami 3MN, 4MN,
 - b) tereny zabudowy letniskowej lub rekreacji indywidualnej oznaczone symbolami 2ML, 3ML,
 - c) teren komunikacji drogowej wewnętrznej oznaczony symbolem 1KR;
- 3) w granicach obszaru położonego w obrębie geodezyjnym Lipnica:
 - a) teren zabudowy mieszkaniowej jednorodzinnej lub usług oznaczony symbolem 2MN-U,
 - b) tereny zabudowy letniskowej lub rekreacji indywidualnej oznaczone symbolami 4ML, 5ML;
- 4) w granicach obszaru położonego w obrębie geodezyjnym Naprusewo:
 - a) teren zabudowy usługowej oznaczony symbolem U,
 - b) tereny zabudowy letniskowej lub rekreacji indywidualnej oznaczone symbolami 6ML, 7ML, 8ML, 9ML;
- 5) w granicach obszaru położonego w obrębie geodezyjnym Skrzynka:
 - a) tereny zabudowy mieszkaniowej jednorodzinnej oznaczone symbolami 5MN, 6MN,
 - b) teren zabudowy mieszkaniowej jednorodzinnej lub usług oznaczony symbolem 3MN-U,
 - c) tereny zabudowy letniskowej lub rekreacji indywidualnej oznaczone symbolami 10ML, 11ML, 12ML, 13ML, 14ML, 15ML, 16ML, 17ML,

- d) tereny gruntów ornych oraz upraw oznaczone symbolami 1RNR, 2RNR,
- e) tereny komunikacji drogowej wewnętrznej oznaczone symbolami 2KR, 3KR, 4KR, 5KR.

§ 5. W zakresie zasad ochrony i kształtowania ładu przestrzennego:

- 1) ustala się lokalizację budynków i wiat zgodnie z wyznaczonymi na rysunku planu nieprzekraczalnymi liniami zabudowy, przy czym:
 - a) okap, gzyms, balkon, daszek nad wejściem, taras, schody zewnętrzne, pochylnia lub rampa nie może przekroczyć wyznaczonej nieprzekraczalnej linii zabudowy w kierunku linii rozgraniczającej o więcej niż 1,5 m,
 - b) dopuszcza się nadbudowę i przebudowę istniejących budynków lub ich części położonych pomiędzy nieprzekraczalnymi liniami zabudowy a liniami rozgraniczającymi tereny o różnym przeznaczeniu lub różnych zasadach zagospodarowania wyznaczonymi na rysunku planu,
 - c) dopuszcza się rozbudowę istniejących budynków z zachowaniem ustaleń planu dotyczących nieprzekraczalnych linii zabudowy,
 - d) dopuszcza się lokalizację urządzeń infrastruktury technicznej przed wyznaczonymi liniami zabudowy, wyłącznie przy zachowaniu odległości określonych dla lokalizacji obiektów budowlanych od zewnętrznej krawędzi jezdni wynikających z przepisów odrębnych oraz w sposób nieograniczający widoczności i czytelności oznakowania dla uczestników ruchu drogowego;
- 2) dopuszcza się lokalizację budynków w odległości 1,5 m od granicy z działkami sąsiednimi lub bezpośrednio przy tej granicy zgodnie z przepisami odrębnymi;
- 3) zakazuje się sytuowania tymczasowych obiektów budowlanych na terenach oznaczonych symbolami MN, MN-U i U, z wyjątkiem lokalizacji obiektów tymczasowych wyłącznie na czas trwania budowy, przy zachowaniu odległości określonych dla lokalizacji obiektów budowlanych od zewnętrznej krawędzi jezdni wynikających z przepisów odrębnych;
- 4) ustala się zakaz lokalizacji obiektów handlowych o powierzchni sprzedaży przekraczającej 400 m².

§ 6. W zakresie zasad ochrony środowiska, przyrody i krajobrazu ustala się:

- 1) zakaz lokalizowania przedsięwzięć mogących zawsze lub potencjalnie znacząco oddziaływać na środowisko określonych w przepisach odrębnych na terenach oznaczonych symbolami MN, MN-U, ML, z wyjątkiem inwestycji celu publicznego;
- 2) zakaz lokalizowania przedsięwzięć mogących zawsze znacząco oddziaływać na środowisko określonych w przepisach odrębnych na terenach oznaczonych symbolami U, z wyjątkiem inwestycji celu publicznego;
- 3) w zakresie ochrony gruntów i wód:
 - a) zakaz magazynowania materiałów mogących powodować zanieczyszczenie środowiska w miejscach niezolowanych od powierzchni terenu,
 - b) nakaz wykonania zabezpieczenia przed przenikaniem ścieków i innych zanieczyszczeń do gruntu i wód zgodnie z przepisami odrębnymi,
 - c) nakaz uwzględnienia budowy i przebudowy urządzeń melioracji wodnych w trakcie prowadzenia prac związanych z zagospodarowaniem terenów,
 - d) nakaz zapewnienia dostępu do rowów melioracyjnych zgodnie z przepisami odrębnymi;
- 4) w zakresie ochrony powietrza atmosferycznego – stosowanie ograniczeń lub zakazów w zakresie eksploatacji instalacji, w których następuje spalanie paliw dla celów grzewczych zgodnie z przepisami odrębnymi;
- 5) w zakresie ochrony przed hałasem:
 - a) nakaz zachowania dopuszczalnych poziomów hałasu określonych w przepisach odrębnych na terenach oznaczonych symbolami:
 - MN jak dla terenów zabudowy mieszkaniowej jednorodzinnej,
 - MN-U jak dla terenów mieszkaniowo-usługowych,

- ML jak dla terenów rekreacyjno-wypoczynkowych,

- b) nakaz ograniczania emisji hałasu z poszczególnych terenów objętych planem w sposób zapewniający zachowanie akustycznych standardów jakości środowiska na terenach podlegających ochronie akustycznej zlokalizowanych w sąsiedztwie;
- 6) w zakresie gospodarowania odpadami – nakaz zagospodarowania odpadów zgodnie z regulaminem utrzymania czystości i porządku w gminie oraz przepisami odrębnymi.

§ 7. W zakresie zasad kształtowania krajobrazu ustala się nakaz kształtowania zabudowy i zagospodarowania terenu zgodnie z ustaleniami niniejszej uchwały.

§ 8. W zakresie zasad ochrony dziedzictwa kulturowego i zabytków, w tym krajobrazów kulturowych, oraz dóbr kultury współczesnej ustala się:

- 1) w zakresie ochrony archeologicznego dziedzictwa kulturowego:
- a) strefy ochrony konserwatorskiej zewidencjonowanych stanowisk archeologicznych zgodnie z rysunkiem planu, obejmujące st. 3 w miejscowości Skrzyńka Mała, obręb Skrzyńka, ob. AZP 52-38/26,
- b) dla ochrony archeologicznego dziedzictwa w granicach stref ochrony konserwatorskiej zewidencjonowanych stanowisk archeologicznych nakaz uwzględnienia przepisów odrębnych w zakresie ochrony zabytków i opieki nad zabytkami podczas realizacji inwestycji;
- 2) nie określa się zasad ochrony dóbr kultury współczesnej z uwagi na brak takich obiektów na obszarze objętym planem.

§ 9. Nie określa się wymagań wynikających z potrzeby kształtowania przestrzeni publicznych.

§ 10. W zakresie granic i sposobów zagospodarowania terenów lub obiektów podlegających ochronie na podstawie przepisów odrębnych, terenów górniczych, obszarów szczególnego zagrożenia powodzią, obszarów osuwania się mas ziemnych, krajobrazów priorytetowych określonych w audycie krajobrazowym oraz planach zagospodarowania przestrzennego województwa, ustala się nakaz uwzględnienia ograniczeń określonych w przepisach odrębnych, wynikających z położenia terenów objętych planem, zgodnie z oznaczeniami na rysunkach planu, w granicach:

- a) Powidzkiego Parku Krajobrazowego,
- b) Powidzko-Bieniszewskiego Obszaru Chronionego Krajobrazu,
- c) Obszaru Natura 2000 „Pojezierze Gnieźnieńskie” PLH300026,
- d) Głównego Zbiornika Wód Podziemnych nr 143,
- e) Głównego Zbiornika Wód Podziemnych nr 144,
- f) terenu górniczego „Pątnów”.

§ 11. W zakresie szczegółowych zasad i warunków scalania i podziału nieruchomości objętych planem:

- 1) brak obowiązku scaleń i podziału nieruchomości na obszarze objętym planem;
- 2) możliwość dokonania scalania i podziału nieruchomości zgodnie z przepisami odrębnymi, przy czym:
- a) wydzielona działka musi posiadać dostęp do drogi publicznej w rozumieniu przepisów odrębnych, oraz możliwość obsługi infrastrukturą techniczną na warunkach określonych niniejszym planem,
- b) parametry działki nie mogą być mniejsze niż określone w ustaleniach szczegółowych dla poszczególnych terenów, z wyjątkiem działek wydzielanych dla realizacji sieci i urządzeń infrastruktury technicznej, dróg, dojazdów i dojazdów,
- c) dla terenów innych niż rolnicze, dla których w ustaleniach szczegółowych nie określono szczegółowych zasad i warunków scalania i podziału nieruchomości, ustala się parametry działek uzyskanych w wyniku scalania i podziału nieruchomości:
- minimalna powierzchnia – 2 m²,
 - minimalna szerokość frontu – 2,0 m,
 - kąt położenia granic w stosunku do pasa drogowego – od 60° do 120°.

§ 12. W zakresie szczególnych warunków zagospodarowania terenu oraz ograniczeń w ich użytkowaniu, w tym zakazu zabudowy ustala się nakaz uwzględnienia ograniczeń w zakresie wysokości obiektów i urządzeń wynikających z położenia obszaru objętego planem w zasięgu powierzchni ograniczającej stożkowej lotniska wojskowego Powidz.

§ 13. W zakresie zasad modernizacji, rozbudowy i budowy systemów komunikacji i infrastruktury technicznej ustala się:

- 1) w zakresie komunikacji:
 - a) nakaz zachowania istniejącego układu komunikacyjnego z dopuszczeniem jego rozbudowy, przebudowy i remontu zgodnie z ustaleniami niniejszej uchwały,
 - b) obsługę komunikacyjną terenów objętych planem poprzez układ przyległych dróg publicznych i wewnętrznych powiązanych z zewnętrznym układem komunikacyjnym,
 - c) parametry terenów komunikacji drogowej wewnętrznej oznaczonych symbolami KR:
 - lokalizacja dróg wewnętrznych,
 - szerokość w liniach rozgraniczających zgodnie z rysunkiem planu,
 - dopuszczenie lokalizacji chodników i ścieżek rowerowych albo ścieżek pieszo-rowerowych,
 - dopuszczenie lokalizacji miejsc postojowych,
 - dopuszczenie lokalizacji sieci i urządzeń infrastruktury technicznej,
 - d) minimalną liczbę miejsc do parkowania zlokalizowanych w obrębie działki budowlanej:
 - 2 miejsca postojowe na każdy budynek mieszkalny jednorodzinny,
 - 1 miejsce postojowe na każdy budynek rekreacji indywidualnej,
 - 2 miejsca postojowe na każde 100 m² powierzchni użytkowej budynku usługowego,
 - e) dopuszcza się realizację miejsc postojowych dla samochodów osobowych w obrębie kubatury budynków,
 - f) nakaz wyznaczenia odpowiedniej liczby miejsc do parkowania dla pojazdów zaopatrzonych w karte parkingową zgodnie z przepisami odrębnymi;
- 2) w zakresie zaopatrzenia w wodę:
 - a) zaopatrzenie w wodę z sieci wodociągowej,
 - b) dopuszczenie zaopatrzenia w wodę z ujęć indywidualnych do czasu budowy sieci wodociągowej,
 - c) zachowanie istniejącej sieci wodociągowej, z możliwością jej przebudowy oraz rozbudowy;
- 3) w zakresie odprowadzenia ścieków:
 - a) docelowe odprowadzenie ścieków do kanalizacji sanitarnej zgodnie z przepisami odrębnymi,
 - b) do czasu budowy kanalizacji sanitarnej dopuszczenie stosowania szczelnych zbiorników bezodpływowych zgodnie z przepisami odrębnymi,
 - c) na obszarach nieobjętych kanalizacją sanitarną dopuszczenie odprowadzania ścieków bytowych do indywidualnych oczyszczalni ścieków przy spełnieniu wymagań określonych w przepisach odrębnych;
- 4) w zakresie odprowadzenia wód opadowych i roztopowych – zagospodarowanie wód opadowych i roztopowych na własnym terenie lub ich odprowadzanie do kanalizacji deszczowej, dołów chłonnych lub do zbiorników retencyjnych zgodnie z przepisami odrębnymi;
- 5) w zakresie zaopatrzenia w gaz:
 - a) docelowe podłączenie terenów objętych planem do sieci gazowej,
 - b) dopuszczenie lokalizacji stacji gazowych z zapewnieniem dostępu do dróg publicznych;
- 6) w zakresie zaopatrzenia w energię elektryczną:

- a) zaopatrzenie w energię elektryczną z istniejącej sieci elektroenergetycznej,
 - b) dopuszczenie zachowania istniejącej sieci elektroenergetycznej, z możliwością jej przebudowy, rozbudowy lub rozbiórki oraz budowy po nowej trasie lub skablowania,
 - c) dopuszczenie lokalizacji stacji transformatorowych z zapewnieniem dostępu do dróg publicznych;
- 7) w zakresie sieci telekomunikacyjnych – zachowanie istniejącej sieci telekomunikacyjnej, z możliwością jej przebudowy oraz rozbudowy;
- 8) w zakresie ochrony przeciwpożarowej:
- a) nakaz zapewnienia wody dla celów przeciwpożarowych,
 - b) nakaz uwzględnienia dróg przeciwpożarowych podczas realizacji inwestycji.

§ 14. Nie określa się sposobu i terminu tymczasowego zagospodarowania, urządzania i użytkowania terenów.

Rozdział 2. **Przepisy szczegółowe**

§ 15. W zakresie zasad kształtowania zabudowy oraz wskaźników zagospodarowania terenu, na terenach oznaczonych symbolami MN:

- 1) dopuszcza się lokalizację, z zastrzeżeniem § 12:
 - a) budynków mieszkalnych jednorodzinnych wolnostojących,
 - b) budynków garażowo-gospodarczych i wiat,
 - c) sieci i urządzeń infrastruktury technicznej,
 - d) dojeżdż, dojazdów i miejsc postojowych;
- 2) dopuszcza się zachowanie istniejącej zabudowy z możliwością jej przebudowy, rozbudowy, nadbudowy przy zastosowaniu parametrów określonych w niniejszym paragrafie;
- 3) ustala się wskaźniki zagospodarowania terenu:
 - a) intensywność zabudowy:
 - maksymalna – 1,50,
 - minimalna – 0,00,
 - b) maksymalna powierzchnia zabudowy – 50%,
 - c) minimalny udział procentowy powierzchni biologicznie czynnej w odniesieniu do powierzchni działki budowlanej – 30%;
- 4) ustala się zasady kształtowania zabudowy:
 - a) maksymalna wysokość – nie więcej niż 12,0 m,
 - b) maksymalna liczba kondygnacji – dwie kondygnacje nadziemne,
 - c) dopuszcza się podpiwniczenie budynków, przy czym poziom parteru należy sytuować na wysokości nieprzekraczającej 1,0 m nad poziomem terenu,
 - d) geometria głównych połaci dachowych – dachy płaskie lub strome dwu- lub wielospadowe o nachyleniu $12^\circ - 45^\circ$,
 - e) pokrycie dachów stromych – dachówka, materiały imitujące dachówkę lub blacha na rąbek stojący,
 - f) w przypadku przebudowy i rozbudowy istniejącej zabudowy dopuszcza się zachowanie istniejącej formy i pokrycia dachu;
- 5) ustala się parametry działek uzyskanych w wyniku scalania i podziału nieruchomości:
 - a) minimalna powierzchnia – 800 m²,
 - b) minimalna szerokość frontu – 20,0 m,

- c) kąt położenia granic w stosunku do pasa drogowego – od 75° do 105°;
- 6) ustala się minimalną powierzchnię nowo wydzielanych działek budowlanych – 800 m², z wyjątkiem działek wydzielanych dla realizacji sieci i urządzeń infrastruktury technicznej, dojazdów i dojazdów, powiększenia nieruchomości sąsiedniej oraz regulacji granic pomiędzy nieruchomościami.

§ 16. W zakresie zasad kształtowania zabudowy oraz wskaźników zagospodarowania terenu, na terenach oznaczonych symbolami MN-U:

- 1) dopuszcza się lokalizację:
 - a) budynków mieszkalnych jednorodzinnych wolnostojących, budynków usługowych lub budynków mieszkalno-usługowych wolnostojących,
 - b) budynków garażowo-gospodarczych i wiat,
 - c) sieci i urządzeń infrastruktury technicznej,
 - d) dojazdów, dojazdów i miejsc postojowych;
- 2) dopuszcza się zachowanie istniejącej zabudowy z możliwością jej przebudowy, rozbudowy, nadbudowy przy zastosowaniu parametrów określonych w niniejszym paragrafie;
- 3) ustala się wskaźniki zagospodarowania terenu:
 - a) intensywność zabudowy:
 - maksymalna – 1,50,
 - minimalna – 0,00,
 - b) maksymalna powierzchnia zabudowy – 50%,
 - c) minimalny udział procentowy powierzchni biologicznie czynnej w odniesieniu do powierzchni działki budowlanej – 30%;
- 4) ustala się zasady kształtowania zabudowy:
 - a) maksymalna wysokość – nie więcej niż 12,0 m,
 - b) maksymalna liczba kondygnacji – dwie kondygnacje nadziemne,
 - c) dopuszcza się podpiwniczenie budynków, przy czym poziom parteru należy sytuować na wysokości nieprzekraczającej 1,0 m nad poziomem terenu,
 - d) geometria głównych połaci dachowych – dachy płaskie lub strome dwu- lub wielospadowe o nachyleniu 12° – 45°,
 - e) pokrycie dachów stromych – dachówka, materiały imitujące dachówkę lub blacha na rąbek stojący,
 - f) w przypadku przebudowy i rozbudowy istniejącej zabudowy dopuszcza się zachowanie istniejącej formy i pokrycia dachu;
- 5) ustala się parametry działek uzyskanych w wyniku scalania i podziału nieruchomości:
 - a) minimalna powierzchnia – 800 m²,
 - b) minimalna szerokość frontu – 20,0 m,
 - c) kąt położenia granic w stosunku do pasa drogowego – od 75° do 105°;
- 6) ustala się minimalną powierzchnię nowo wydzielanych działek budowlanych – 800 m², z wyjątkiem działek wydzielanych dla realizacji sieci i urządzeń infrastruktury technicznej, dojazdów i dojazdów, powiększenia nieruchomości sąsiedniej oraz regulacji granic pomiędzy nieruchomościami.

§ 17. W zakresie zasad kształtowania zabudowy oraz wskaźników zagospodarowania terenu, na terenach oznaczonych symbolami ML:

- 1) dopuszcza się lokalizację, z zastrzeżeniem § 12:
 - a) budynków rekreacji indywidualnej,

- b) budynków garażowych,
 - c) sieci i urządzeń infrastruktury technicznej,
 - d) dojeżdż, dojazdów i miejsc postojowych;
- 2) dopuszcza się zachowanie istniejącej zabudowy z możliwością jej przebudowy, rozbudowy, nadbudowy przy zastosowaniu parametrów określonych w niniejszym paragrafie;
- 3) ustala się wskaźniki zagospodarowania terenu:
- a) wskaźnik intensywności zabudowy:
 - maksymalny – 0,75,
 - minimalny – 0,00,
 - b) maksymalna powierzchnia zabudowy – 25%,
 - c) minimalny udział procentowy powierzchni biologicznie czynnej w odniesieniu do powierzchni działki budowlanej – 50%,
- 4) ustala się zasady kształtowania zabudowy:
- a) maksymalna wysokość – nie więcej niż 12,0 m,
 - b) maksymalna liczba kondygnacji – dwie kondygnacje nadziemne,
 - c) dopuszcza się podpiwniczenie budynków, przy czym poziom parteru należy sytuować na wysokości nieprzekraczającej 1,0 m nad poziomem terenu,
 - d) geometria głównych połaci dachowych – dachy płaskie lub strome dwu- lub wielospadowe o nachyleniu 12° – 45° ,
 - e) pokrycie dachów stromych – dachówka, materiały imitujące dachówkę lub blacha na rąbek stojący,
 - f) w przypadku przebudowy i rozbudowy istniejącej zabudowy dopuszcza się zachowanie istniejącej formy i pokrycia dachu;
- 5) ustala się parametry działek uzyskanych w wyniku scalania i podziału nieruchomości:
- a) minimalna powierzchnia – 800 m²,
 - b) minimalna szerokość frontu – 20,0 m,
 - c) kąt położenia granic w stosunku do pasa drogowego – od 75° do 105° ;
- 6) ustala się minimalną powierzchnię nowo wydzielanych działek budowlanych – 800 m², z wyjątkiem działek wydzielanych dla realizacji sieci i urządzeń infrastruktury technicznej, dojeżdż i dojazdów, powiększenia nieruchomości sąsiedniej oraz regulacji granic pomiędzy nieruchomościami.

§ 18. W zakresie zasad kształtowania zabudowy oraz wskaźników zagospodarowania terenu, na terenach oznaczonych symbolami U:

- 1) dopuszcza się lokalizację, z zastrzeżeniem § 12:
- a) budynków usługowych,
 - b) sieci i urządzeń infrastruktury technicznej,
 - c) dojeżdż, dojazdów i miejsc postojowych;
- 2) dopuszcza się zachowanie istniejącej zabudowy z możliwością jej przebudowy, rozbudowy, nadbudowy przy zastosowaniu parametrów określonych w niniejszym paragrafie;
- 3) ustala się wskaźniki zagospodarowania terenu:
- a) intensywność zabudowy:
 - maksymalna – 2,40,
 - minimalna – 0,00,

- b) maksymalna powierzchnia zabudowy – 60%,
 - c) minimalny udział procentowy powierzchni biologicznie czynnej w odniesieniu do powierzchni działki budowlanej – 10%;
- 4) ustala się zasady kształtowania zabudowy:
- a) maksymalna wysokość – nie więcej niż 12,0 m,
 - b) maksymalna liczba kondygnacji – trzy kondygnacje nadziemne,
 - c) dopuszcza się podpiwniczenie budynków, przy czym poziom parteru należy sytuować na wysokości nieprzekraczającej 1,0 m nad poziomem terenu,
 - d) geometria głównych połaci dachowych – dachy płaskie lub strome dwu- lub wielospadowe o nachyleniu 12° – 45° ,
 - e) pokrycie dachów stromych – dachówka, materiały imitujące dachówkę lub blacha na rąbek stojący,
 - f) w przypadku przebudowy i rozbudowy istniejącej zabudowy dopuszcza się zachowanie istniejącej formy i pokrycia dachu;
- 5) ustala się parametry działek uzyskanych w wyniku scalania i podziału nieruchomości:
- a) minimalna powierzchnia – 1 000 m²,
 - b) minimalna szerokość frontu – 20,0 m,
 - c) kąt położenia granic w stosunku do pasa drogowego – od 75° do 105° ;
- 6) ustala się minimalną powierzchnię nowo wydzielanych działek budowlanych – 1 000 m², z wyjątkiem działek wydzielanych dla realizacji sieci i urządzeń infrastruktury technicznej, dojazdów, powiększenia nieruchomości sąsiedniej oraz regulacji granic pomiędzy nieruchomościami.

§ 19. W zakresie zasad kształtowania zabudowy oraz wskaźników zagospodarowania terenu, na terenach oznaczonych symbolami RNR:

- 1) zachowuje się istniejące użytki rolne;
- 2) zakazuje się lokalizacji budynków;
- 3) dopuszcza się lokalizację zgodnie z przepisami odrębnymi:
 - a) sieci i urządzeń infrastruktury technicznej,
 - b) ścieżek pieszych i rowerowych,
 - c) dróg dojazdowych do gruntów rolnych,
 - d) urządzeń melioracji wodnych.

Rozdział 3. Przepisy końcowe

§ 20. Ustala się 30% stawkę służącą naliczaniu jednorazowych opłat, o jakich mowa w art. 36 ust. 4 ustawy z dnia 27 marca 2003 r. o planowaniu i zagospodarowaniu przestrzennym (t.j. Dz. U. z 2023 r. poz. 977 ze zmianami).

§ 21. Wykonanie uchwały powierza się Wójtowi Gminy Ostrowite.

§ 22. Uchwała w sprawie niniejszego planu wchodzi w życie po upływie 14 dni od dnia ogłoszenia jej w Dzienniku Urzędowym Województwa Wielkopolskiego.

Przewodniczący Rady Gminy
(-) Andrzej Świątek

MIEJSCOWY PLAN ZAGOSPODAROWANIA PRZESTRZENNEGO GMINY OSTROWITE - ETAP IV

LEGENDA

ZALĄCZNIK NR 1 DO UCHWAŁY NR LXXIV/662/2024
RADY GMINY OSTROWITE
Z DNIA 31 STYCZNIA 2024 R.
ARKUSZ 1

OZNACZENIA

OZNACZENIA SYMBOLE (DOKŁADNIE W TABELI PLANU)

| | |
|--|---|
| | GRANICA OBSZARU OBLĘTEGO PLANEM |
| | LINE KONTAKTOWE TERNY CIĘSNO WYKONCZONE LUB FADYTYCH ZASADZI ZAGOSPODAROWANIA |
| | NIEMIERZĄCE LINE FADYTYCH |
| | STOPY GORNY KONTAKTOWY ZWIĘKSZAJĄCY SIĘ STANOWISKA ARCHIOLOGICZNYCH |
| | TERENY ZABUDOWY MIESZKANIOWEJ / KONKOCZNEJ |
| | TERENY ZABUDOWY MIESZKANIOWEJ / KONKOCZNEJ LUB LUBELIC |
| | TEREN UŚLUG |
| | TERENY ZABUDOWY LETNISKOWEJ LUB REKREACJA MOWYDOLNEJ |
| | TERENY GOSPODARWA OGRÓDZ I GRAB UPRAW |
| | TERENY KONTAKTU DROGOWEJ WYWIĄCZNEJ |

OZNACZENIA NIEWYMARZĄCE

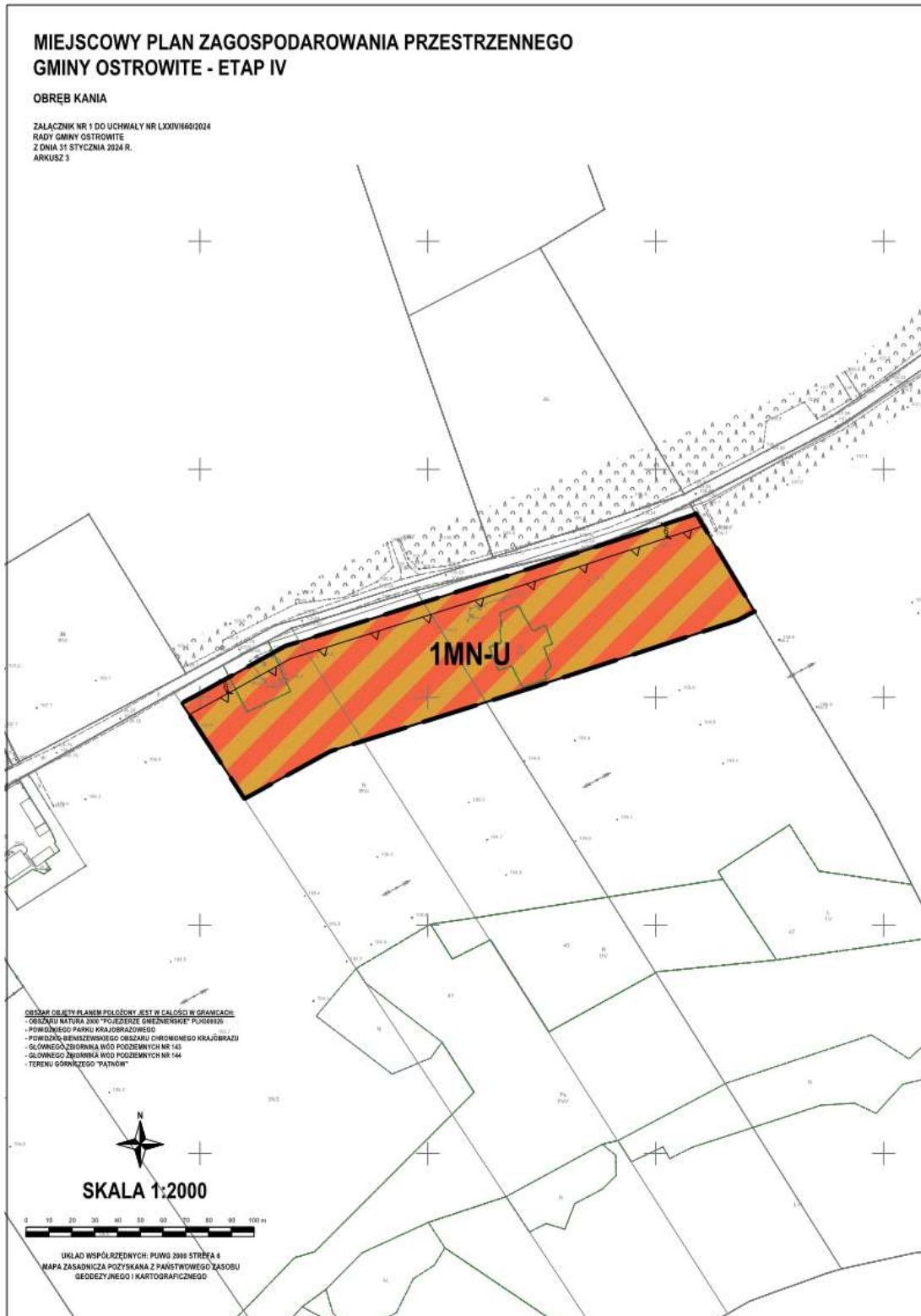
| | |
|--|---|
| | GRANICA ADMINISTRACYJNA GMINY OSTROWITE |
| | GRANICA OBSZARU ORODZYLARSTWA |
| | GRANICA OBSZARU NATURALNYCH WŁASNOŚCI OGRÓDZONYCH PLANOWYMI |
| | GRANICA POWIĘKSZAJĄCY SIĘ STANOWISKA ARCHIOLOGICZNYCH |
| | GRANICA POWIĘKSZAJĄCY SIĘ STANOWISKA ARCHIOLOGICZNYCH |
| | GRANICA GŁÓWNEGO ZBIORNIKA WÓD POZIOMYCH NR 142 |
| | GRANICA GŁÓWNEGO ZBIORNIKA WÓD POZIOMYCH NR 144 |
| | GRANICA TERENU OGRÓDZONYCH "TALISMANÓW" |
| | TERENY WIELKOPOLSKIE |
| | LINE WYKAZANE (+) |

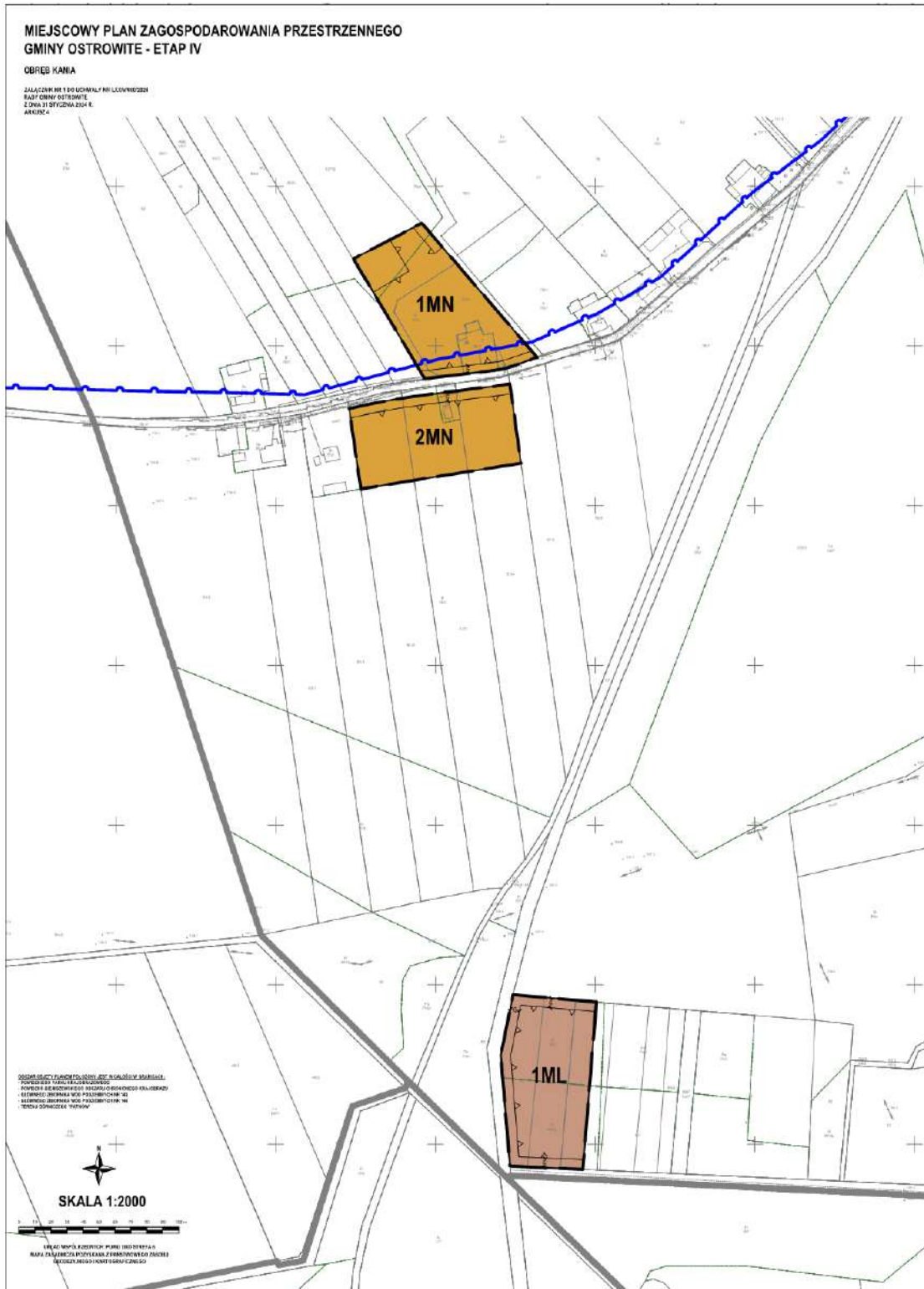


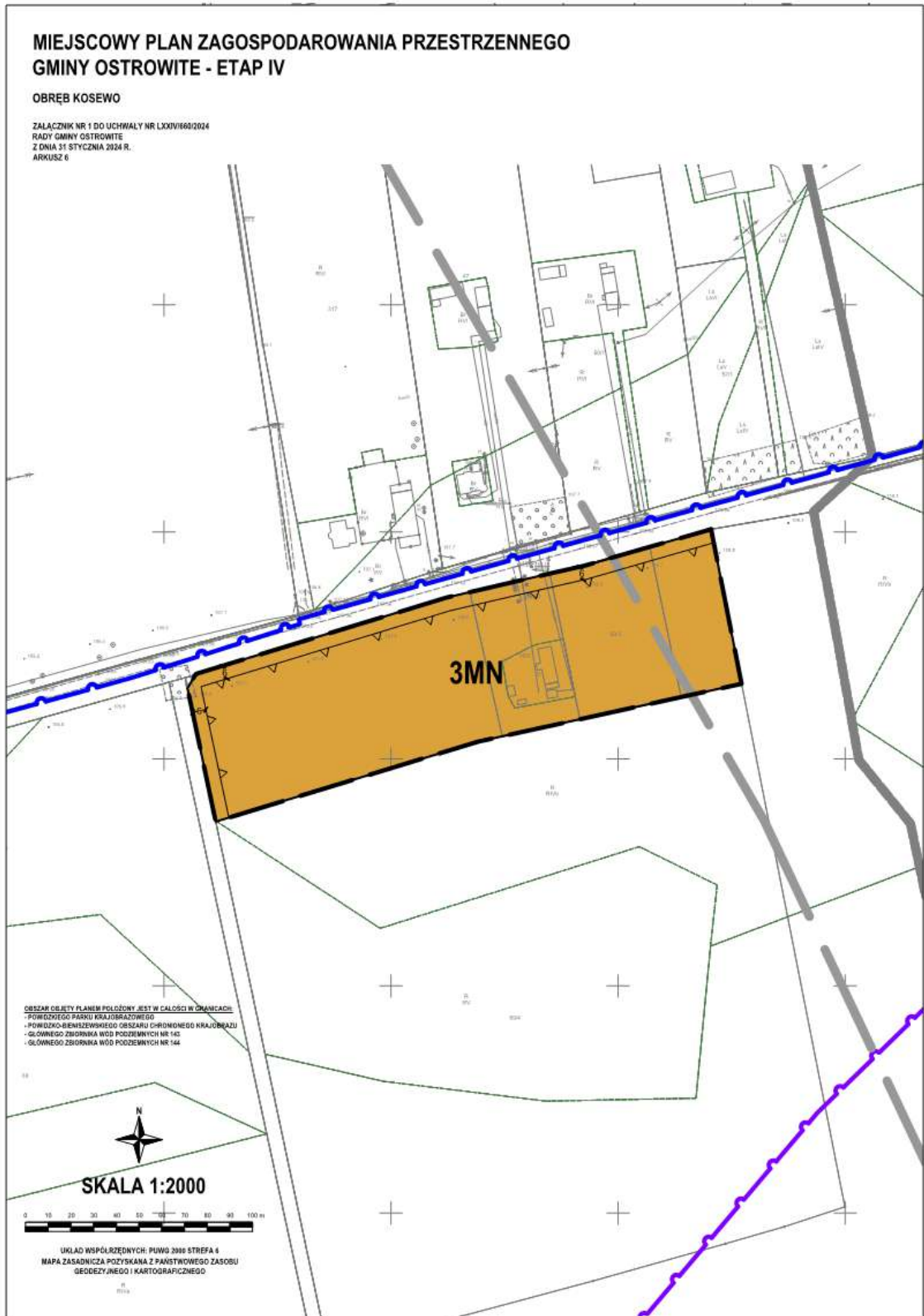
SKALA 1:2000

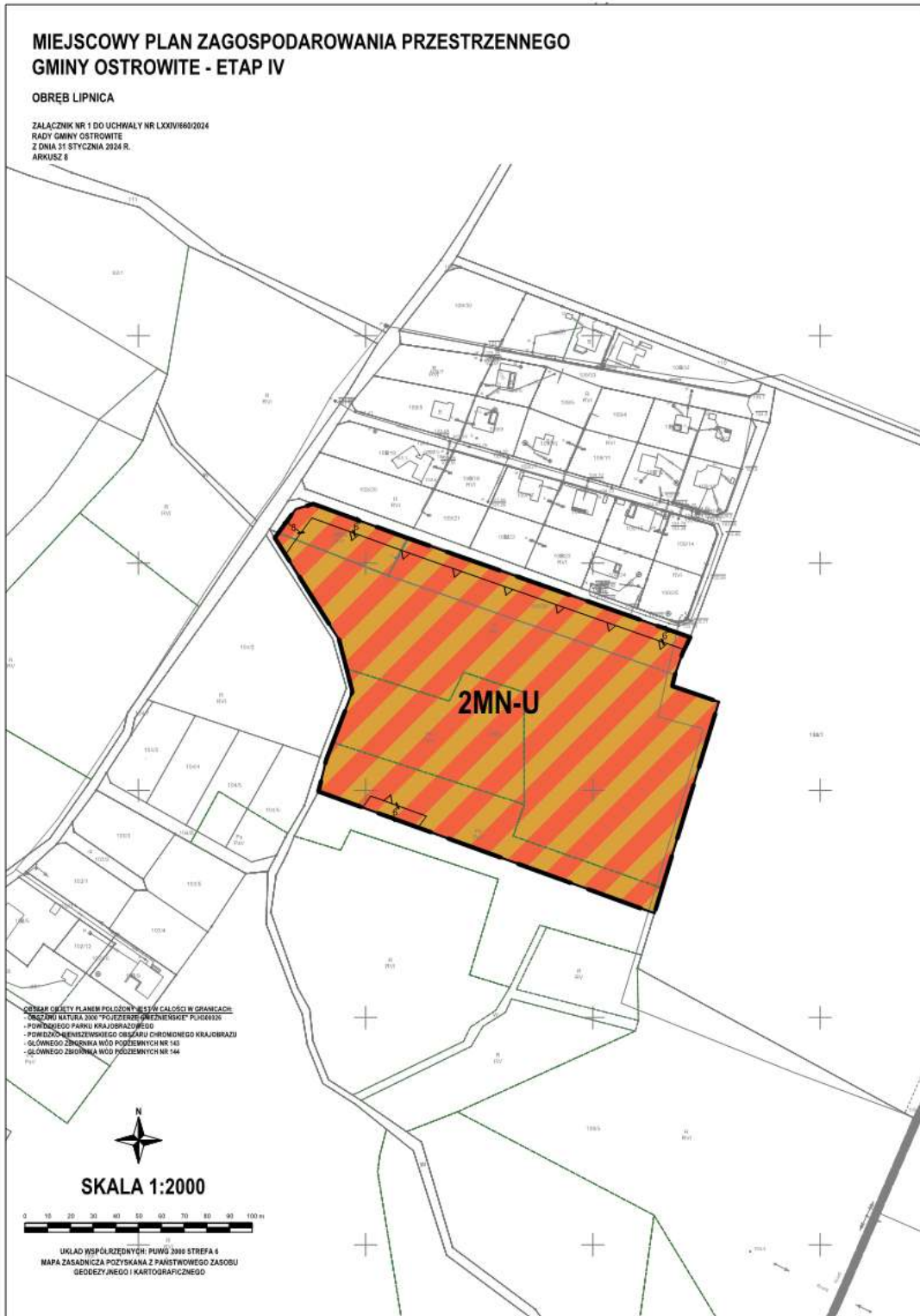


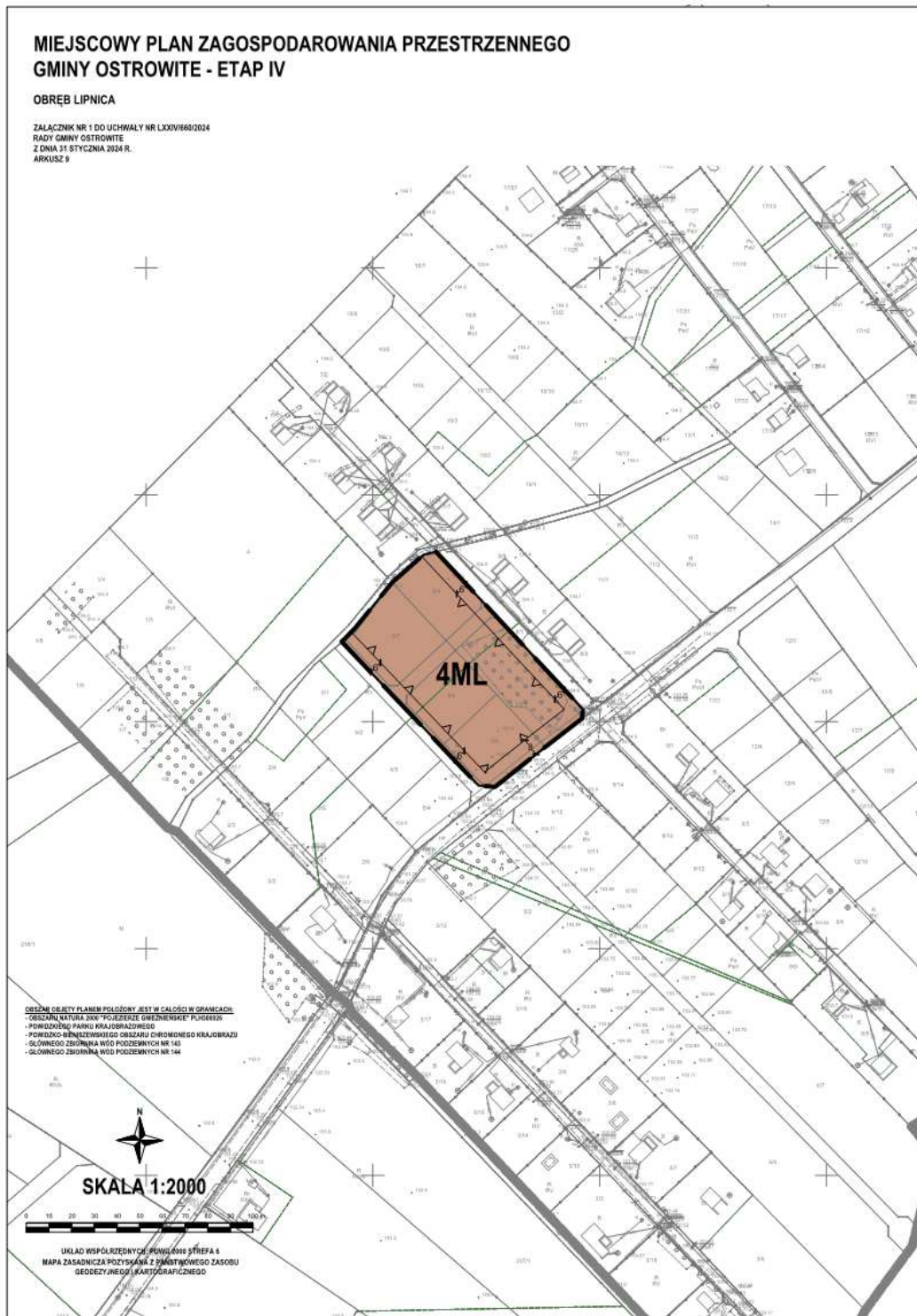
UKŁAD WSPÓŁRZĘDNYCH: PUWG 2000 STREFA 6
MAPA ZASADNICZA PODZYSKANA Z PAŃSTWOWEGO ZASOBU
GEODEZYJNEGO I KARTOGRAFICZNEGO

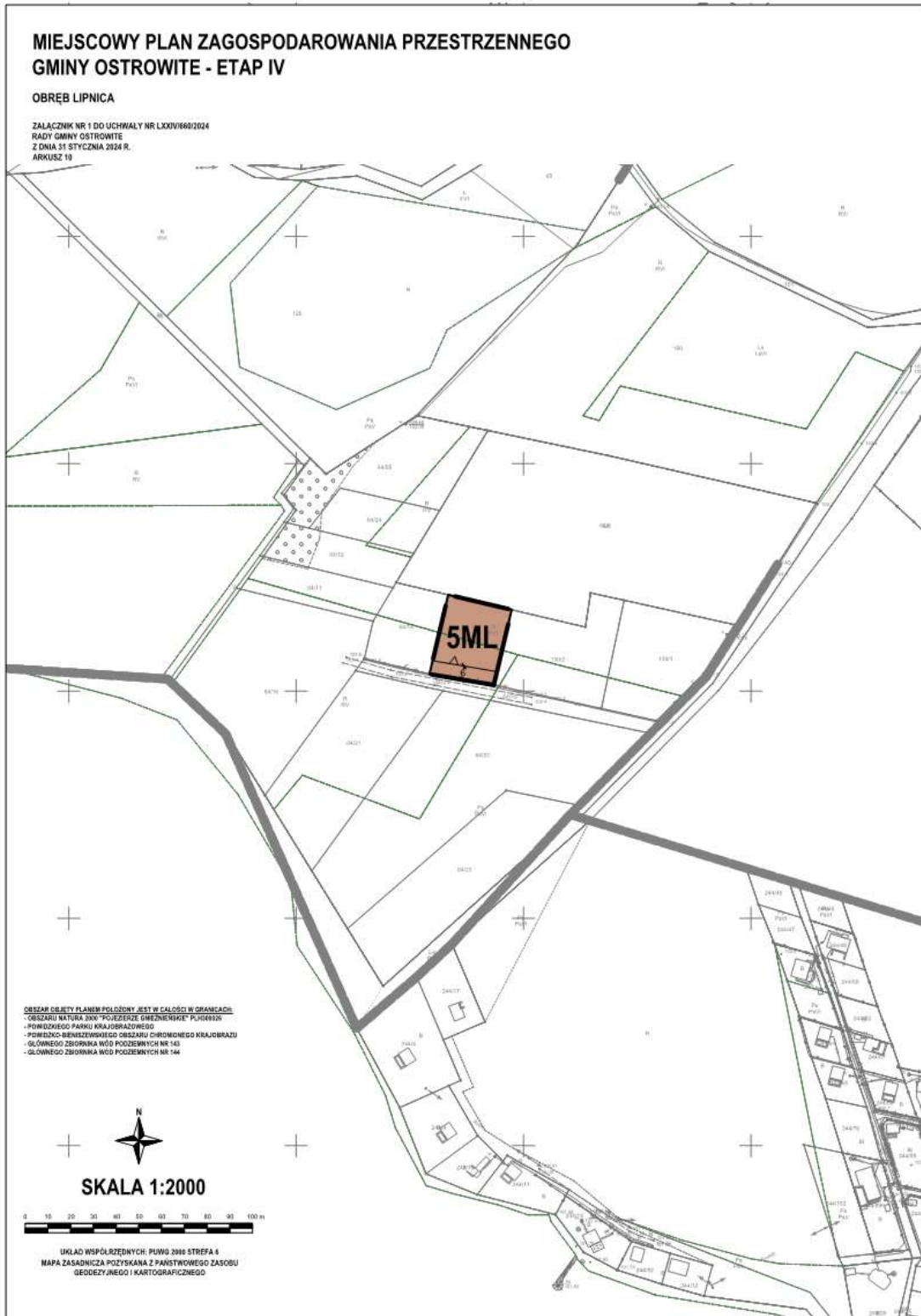


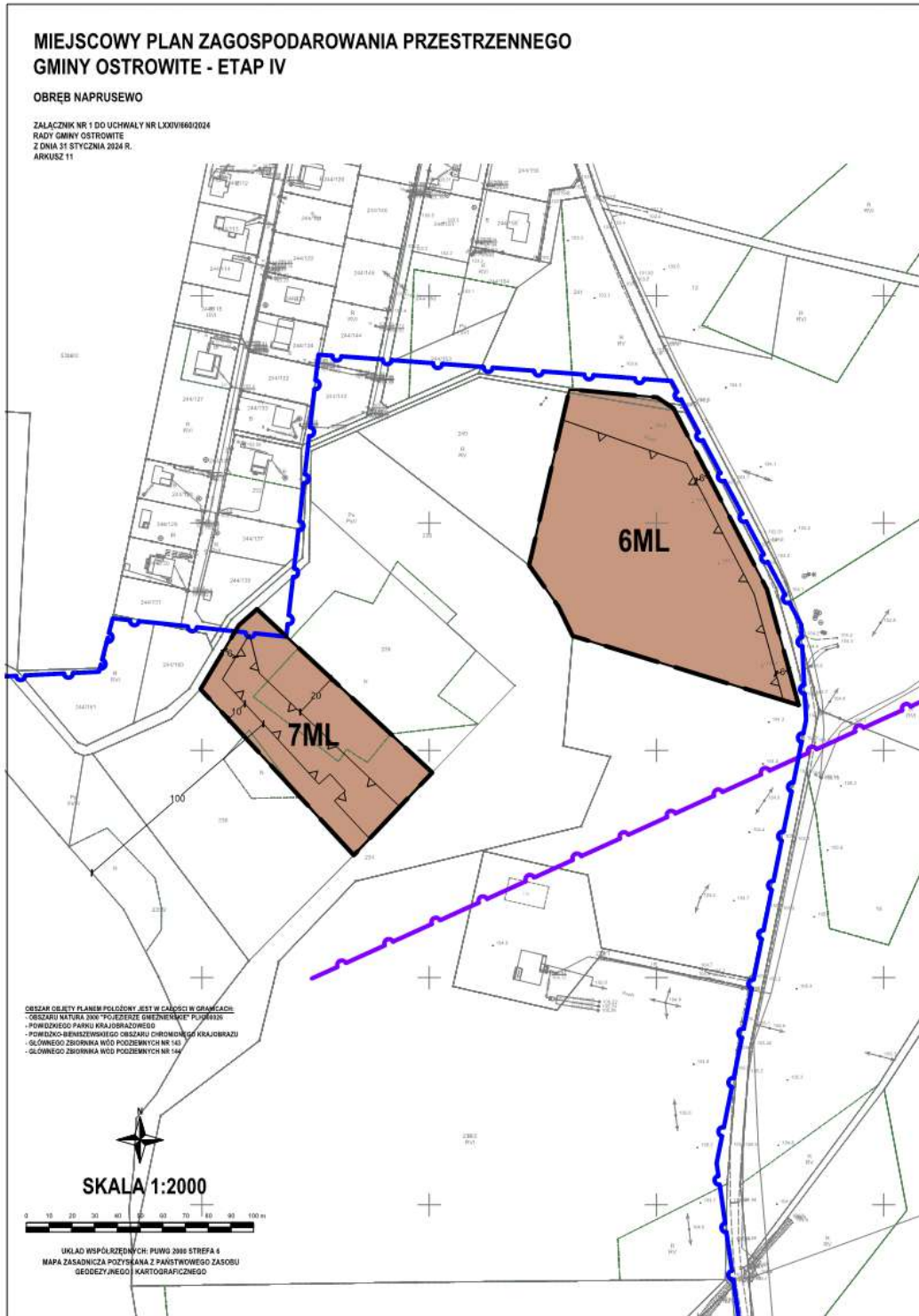


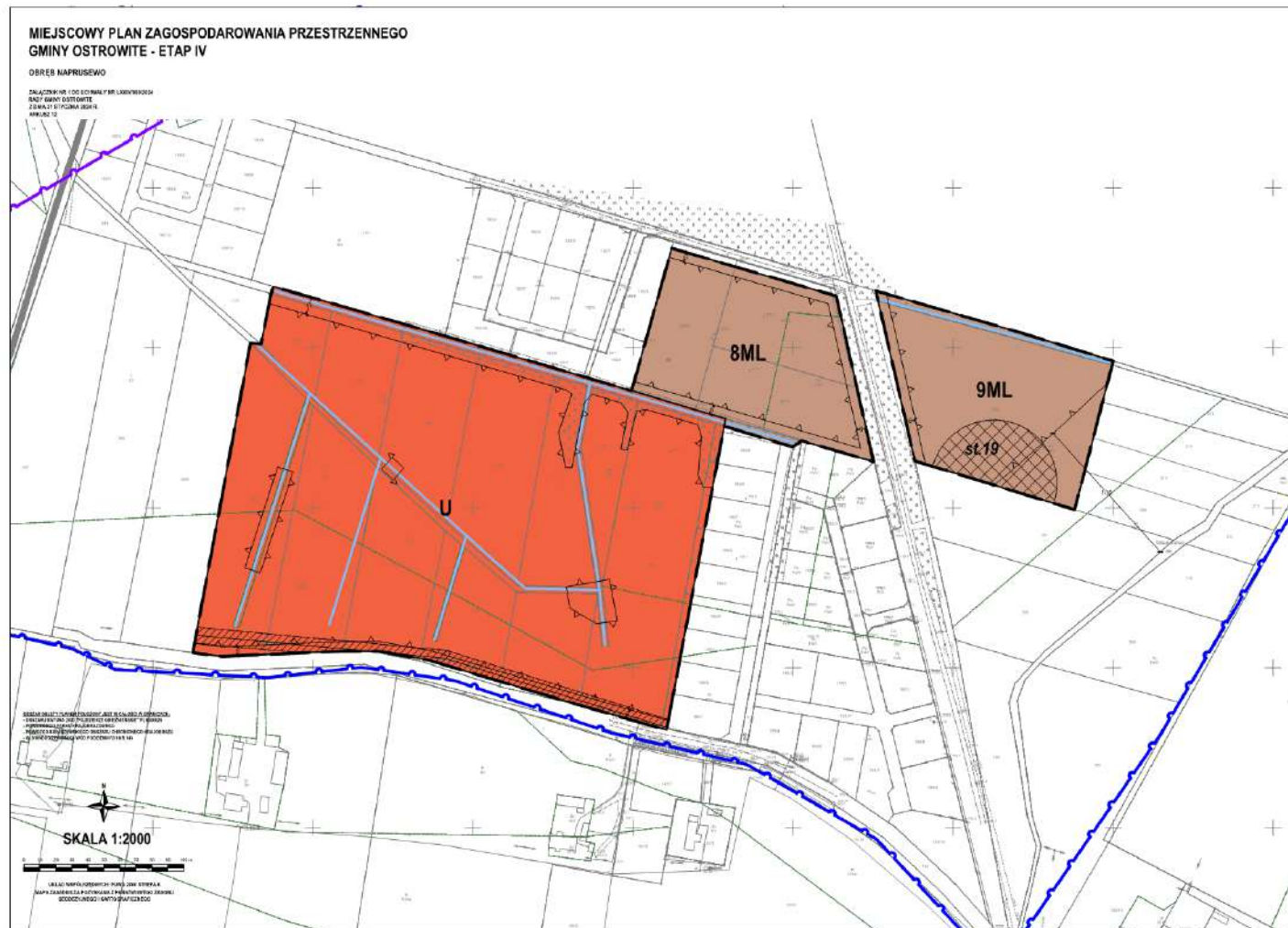


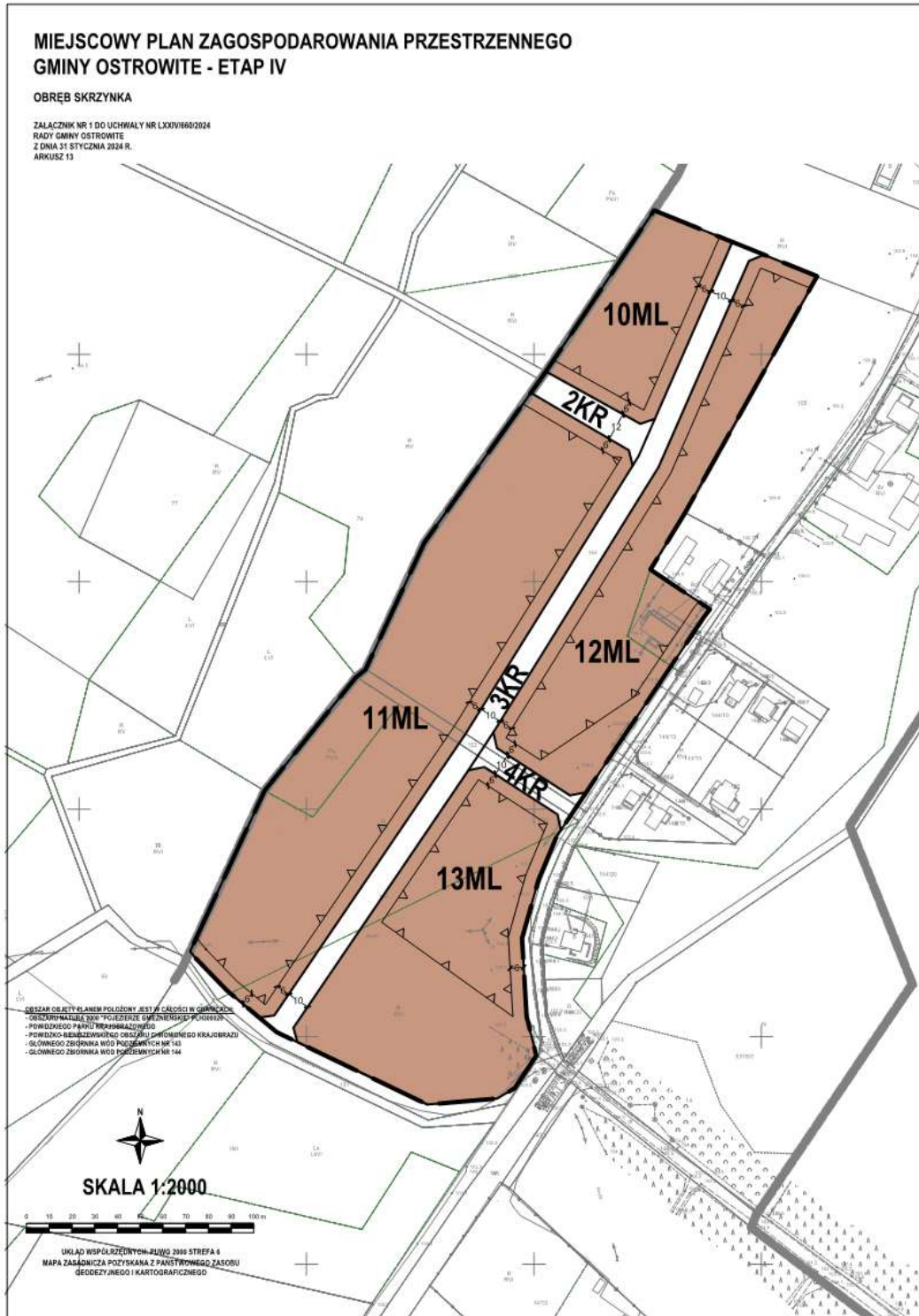


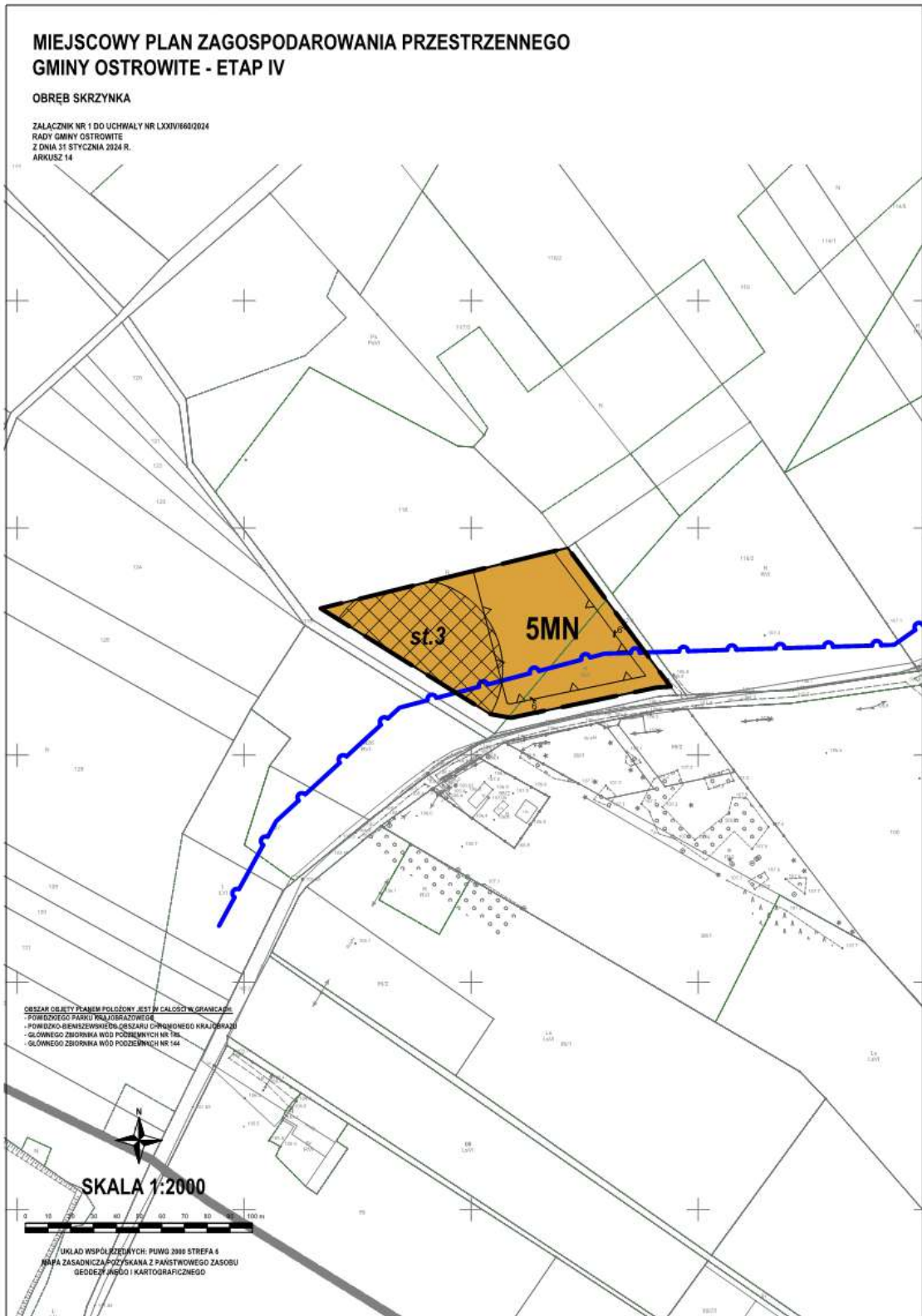












Załącznik Nr 2 do Uchwały Nr LXXIV/660/2024

Rady Gminy Ostrowite

z dnia 31 stycznia 2024 r.

**ROZSTRZYGNIĘCIE
RADY GMINY OSTROWITE**

w sprawie **rozpatrzenia uwag wniesionych do projektu miejscowego planu zagospodarowania przestrzennego gminy Ostrowite – etap IV** wyłożonego do publicznego wglądu

Na podstawie art. 20 ust. 1 ustawy z dnia 27 marca 2003 r. o planowaniu i zagospodarowaniu przestrzennym (t.j. Dz. U. z 2023 r. poz. 977 ze zmianami) oraz rozstrzygnięcia Wójta Gminy Ostrowite w sprawie rozpatrzenia uwag wniesionych do projektu **miejscowego planu zagospodarowania przestrzennego gminy Ostrowite – etap IV** wraz z **prognozą oddziaływania na środowisko** podczas wyłożenia do publicznego wglądu w dniach od 17 listopada 2023 r. do 8 grudnia 2023 r. oraz w okresie ich składania wyznaczonym do dnia 22 grudnia 2023 r., Rada Gminy Ostrowite rozstrzyga, co następuje:

1. **Uwaga złożona przez:** osobę fizyczną:
 - a) **nieruchomość, której dotyczy uwaga:** działki nr ewid. 109/26, 109/28, 108/4, obręb Lipnica,
 - b) **treść uwagi:** wnoszę zmiany do projektu miejscowego planu zagospodarowania przestrzennego gminy Ostrowite – etap 4 paragraf 16 pkt 1 lit. a) dodać letniskowych, pkt 3 lit. b) maksymalna powierzchnia zabudowy – 60%, lit. c) min. udział pow. biologicznie czynnej – 15%, pkt 5 lit. a) minimalna powierzchnia nowo wydzielonych działek – 500 m² (tak jak istniejące działki sąsiednie), lit. b) minimalna szerokość frontu 15 m,
 - c) **rozstrzygnięcie:** uwaga nieuwzględniona,
 - d) **uzasadnienie:** zgodnie z polityką przestrzenną Gminy Ostrowite dla wszystkich terenów przeznaczonych pod zabudowę rekreacji indywidualnej ustalono jednolite zasad kształtowania zabudowy oraz wskaźników zagospodarowania terenu.
2. **Uwaga złożona przez:** osobę fizyczną:
 - a) **nieruchomość, której dotyczy uwaga:** działka nr ewid. 66/3, obręb Skrzyńka,
 - b) **treść uwagi:** proszę o usunięcie drogi nr 5KR,
 - c) **rozstrzygnięcie:** uwaga nieuwzględniona,
 - d) **uzasadnienie:** ze względu na konieczność zapewnienia formalnego dostępu do działki nr ewid. 67/1 zachowano ustalony przebieg planowanej drogi wewnętrznej.

Przewodniczący
Rady Gminy Ostrowite

Załącznik Nr 3 do Uchwały Nr LXXIV/660/2024

Rady Gminy Ostrowite

z dnia 31 stycznia 2024 r.

**ROZSTRZYGNIECIE
RADY GMINY OSTROWITE**

w sprawie **sposobu realizacji zapisanych w miejscowym planie zagospodarowania przestrzennego gminy Ostrowite – etap II inwestycji z zakresu infrastruktury technicznej, które należą do zadań własnych gminy, oraz zasadach ich finansowania**

Na podstawie art. 20 ust 1 ustawy z dnia 27 marca 2003 r. o planowaniu i zagospodarowaniu przestrzennym (t.j. Dz. U. z 2023 r. poz. 977 ze zmianami), art. 7 ust. 1 pkt 2 i 3 ustawy z dnia 8 marca 1990 r. o samorządzie gminnym (t.j. Dz. U. z 2023 r. poz. 40 ze zmianami), Rada Gminy Ostrowite rozstrzyga co następuje:

Sposób realizacji zapisanych w planie inwestycji z zakresu infrastruktury technicznej – zapisane w miejscowym planie zagospodarowania przestrzennego gminy Ostrowite – etap II inwestycje z zakresu infrastruktury technicznej, które należą do zadań własnych gminy, nie wywołują skutków finansowych obciążających budżet gminy.

Przewodniczący
Rady Gminy Ostrowite

Załącznik Nr 4
do uchwały Nr LXXIV/660/2024
Rady Gminy Ostrowite
z dnia 31 stycznia 2024 r.

Zalacznik4.gml

Dane przestrzenne, o których mowa w art. 67a ust. 3 i 5 ustawy z dnia 27 marca 2003 r. o planowaniu i zagospodarowaniu przestrzennym (j.t. Dz.U. z 2020 r. poz. 293 z późn. zm.) ujawnione zostaną po kliknięciu w ikonę