



DZIENNIK URZĘDOWY

WOJEWÓDZTWA PODKARPACKIEGO

Rzeszów, dnia 15 maja 2025 r.

Poz. 2313

UCHWAŁA NR 86/XV/2025 RADY GMINY KRASICZYN

z dnia 10 marca 2025 r.

w sprawie uchwalenia Miejscowego Planu Zagospodarowania Przestrzennego Gminy Krasiczyn – część I

Na podstawie art. 18 ust. 2 pkt 5 ustawy z dnia 8 marca 1990 r. o samorządzie gminnym (t.j. Dz. U. z 2024 r. poz. 1465 z późniejszymi zmianami) oraz art. 20 ust. 1 ustawy z dnia 27 marca 2003 r. o planowaniu i zagospodarowaniu przestrzennym (t.j. Dz.U. z 2024 r., poz. 1130 z późniejszymi zmianami), po stwierdzeniu, że plan nie narusza ustaleń Studium Uwarunkowań i Kierunków Zagospodarowania Przestrzennego Gminy Krasiczyn uchwalonego Uchwałą Nr 205/XXIX/21 z dnia 7 grudnia 2021 r., Rada Gminy Krasiczyn uchwała, co następuje:

Rozdział 1. **Przepisy ogólne**

- § 1. 1. Uchwała się Miejscowy Plan Zagospodarowania Przestrzennego Gminy Krasiczyn – część I dla terenów położonych w miejscowościach Olszany i Rokszyce, zwany w dalszej części uchwały „planem”.
2. Obszar planu określony został w załącznikach graficznych do Uchwały Nr 231/XXXIII/2022 Rady Gminy Krasiczyn z dnia 31 marca 2022 r. w sprawie przystąpienia do sporządzenia miejscowego planu zagospodarowania przestrzennego Gminy Krasiczyn, zmienionej Uchwałą Nr 294/XLVI/2023 z dnia 16 marca 2023 r.
3. Przedmiotem sporządzenia Miejscowego Planu Zagospodarowania Przestrzennego Gminy Krasiczyn są tereny przeznaczone pod cmentarze komunalne w miejscowościach Olszany i Rokszyce.
4. Obszar planu pod cmentarze obejmuje łącznie powierzchnię około 1,0 ha w miejscowościach Olszany, Rokszyce.
5. Załącznikami do uchwały są:
- 1) Część graficzna planu w skali 1:1000, którą stanowią Załączniki: Nr 1 i Nr 2.
 - 2) Rozstrzygnięcie o sposobie realizacji zapisanych w planie inwestycji z zakresu infrastruktury technicznej, które należą do zadań własnych gminy oraz zasadach ich finansowania, stanowiące Załącznik Nr 3.
 - 3) Dane przestrzenne planu stanowiące Załącznik Nr 4.

§ 2. 1. Ilekroć w uchwale jest mowa o:

- 1) terenie – należy przez to rozumieć wydzieloną liniami rozgraniczającymi część obszaru objętego planem, oznaczoną symbolem, nazwą i oznaczeniem graficznym dotyczącym jej przeznaczenia w planie,
- 2) przeznaczeniu terenu – należy przez to rozumieć ustalony w planie sposób użytkowania lub zagospodarowania części obszaru objętego planem,
- 3) linii rozgraniczającej – należy przez to rozumieć granicę terenów o różnym przeznaczeniu lub różnych zasadach zagospodarowania,
- 4) działce budowlanej – należy przez to rozumieć działkę budowlaną w rozumieniu przepisów ustawy z dnia 27 marca 2003 r. o planowaniu i zagospodarowaniu przestrzennym,
- 5) wskaźniku terenu biologicznie czynnego - należy przez to rozumieć parametr wyrażony jako procentowy udział powierzchni terenu biologicznie czynnego w powierzchni terenu działki budowlanej objętej projektem zagospodarowania działki lub terenu,
- 6) wysokości zabudowy - należy rozumieć wysokość określoną w rozporządzeniu w sprawie warunków technicznych, jakim powinny odpowiadać budynki i ich usytuowanie,
- 7) ogrodzeniu pełnym – należy przez to rozumieć mur pełny lub takie ogrodzenie, w którym powierzchnia prześwitów widocznych w kierunku prostopadłym do elewacji ogrodzenia wynosi mniej niż 20% na każdy metr bieżący ogrodzenia,
- 8) zieleni izolacyjnej – należy przez to rozumieć pas zieleni o strukturze gatunkowej,
- 9) dojazdach niewyznaczonych – należy przez to rozumieć nie wydzielone liniami rozgraniczającymi na rysunku planu, istniejące i nowe dojazdy, zapewniające dostęp do dróg publicznych – w ramach terenów o określonym przeznaczeniu,
- 10) zespole powierzchni grzebalnych – należy przez to rozumieć zgrupowaną powierzchnię grzebalną, na którą składają się groby murowane, kolumbaria, groby urnowe, itp. wydzielone poprzez aleje główne i aleje towarzyszące,
- 11) urządzeniach budowlanych – rozumie się przez to urządzenia techniczne związane z obiektem budowlanym, zapewniające możliwość użytkowania obiektu zgodnie z jego przeznaczeniem, jak przyłącza i urządzenia instalacyjne, w tym służące oczyszczaniu lub gromadzeniu ścieków, a także przejazdy, ogrodzenia, place postojowe i place pod śmietniki.

2. Pozostałe określenia użyte w uchwale należy rozumieć zgodnie z ich definicjami określonymi w przepisach odrębnych.

§ 3. 1. Oznaczenia graficzne i nazwy stosowane w części graficznej planu:

- 1) granica obszaru objętego planem,
- 2) linie rozgraniczające tereny o różnym przeznaczeniu,
- 3) granice stref ochrony sanitarnej od projektowanych i istniejących cmentarzy - 150m,
- 4) granice stref ochrony sanitarnej od projektowanych i istniejących cmentarzy - 50m,
- 5) symbole, nazwy i oznaczenia graficzne dotyczące przeznaczenia terenów: **CC** - tereny cmentarzy czynnych, **CC-UR** - tereny cmentarzyczynnych i usług kultu religijnego **RN** - tereny rolnictwa z zakazem zabudowy **MN** - tereny zabudowy mieszkaniowej jednorodzinnej **MN-MW** - tereny zabudowy mieszkaniowej jednorodzinnej i wielorodzinnej **ZN** - tereny zieleni naturalnej **ZP** - tereny zieleni urządzonej **L** - tereny lasów **WP** - tereny wód powierzchniowych śródlądowych **KD** - tereny komunikacji drogowej publicznej **KR** - tereny komunikacji drogowej wewnętrznej **KOP** - tereny obsługi komunikacyjnej - parkingi.

§ 4. 1. Ustala się zasady zagospodarowania terenów obowiązujących na całym obszarze planu, w tym zasady ochrony i kształtowania ładu przestrzennego:

- 1) Tereny, których przeznaczenie plan miejscowy zmienia, mogą być wykorzystywane

w sposób dotychczasowy do czasu zagospodarowania ich zgodnie z planem.

- 2) Zakazuje się zabudowy obiektami tymczasowymi niezwiązanymi z realizacją zagospodarowania i zabudowy zgodnie z ustaleniami planu.
- 3) W ramach wydzielonych terenów o określonym przeznaczeniu i ustalonych zasadach lub warunkach zagospodarowania, dopuszcza się realizację jedynie obiektów i urządzeń budowlanych, wskazanych w ustaleniach planu oraz prowadzenie robót budowlanych przy zachowaniu ustalonych planem parametrów i wskaźników.
- 4) We wszystkich ustaleniach planu dopuszcza się utrzymanie, budowę, przebudowę i rozbudowę sieci uzbrojenia technicznego, z zastrzeżeniem ustaleń szczegółowych planu w § 17 ust. 1 i w § 19.

§ 5. 1. Ustala się zasady ochrony i kształtowania ład przestrzennego:

- 1) W granicach planu dopuszcza się:
 - a) w terenach cmentarzy budowę alei głównych, alei towarzyszących, placów, ciągów pieszych, dojazdów i miejsc postojowych;
 - b) budowę ciągów pieszych, pieszo-rowerowych i dojazdów, w tym nie wyznaczonych w planie, z zastrzeżeniem ustaleń szczegółowych planu w § 17 ust. 1 i w § 19;
 - c) budowę miejsc postojowych w formie parkingów odkrytych, realizowanych jako powierzchnie utwardzone lub, z wyjątkiem terenów cmentarzy, biologicznie czynne, z zastrzeżeniem ustaleń szczegółowych planu w § 17 ust. 1 i w § 19.
 - d) lokalizację obiektów budowlanych bezpośrednio przy granicy działki lub w odległości 1,5 m od tej granicy;
 - e) lokalizację obiektów budowlanych bezpośrednio przy linii rozgraniczającej tereny o różnym przeznaczeniu;
 - f) lokalizację obiektów tymczasowych związanych z realizacją zagospodarowania i zabudowy zgodnie z ustaleniami planu;
 - g) budowę murów oporowych i ogrodzeń pełnych. Ogrodzenie terenu cmentarza powinno być wykonane z trwałego materiału. Wysokość ogrodzenia nie powinna być niższa niż 1,5 m;
 - h) budowę sieci i urządzeń infrastruktury technicznej oraz przebudowę istniejącej infrastruktury pod warunkiem, że nie wykluczy to możliwości zagospodarowania terenów zgodnie z ich przeznaczeniem określonym w planie.

§ 6. 1. Zasady ochrony środowiska, przyrody i krajobrazu:

- 1) W granicach planu zakazuje się lokalizowania przedsięwzięć mogących znacząco oddziaływać na środowisko w rozumieniu przepisów odrębnych, z wyjątkiem inwestycji celu publicznego z zakresu łączności publicznej, a także sieci i urządzeń infrastruktury technicznej oraz dróg publicznych.
- 2) Przy zagospodarowaniu terenów obowiązuje przestrzeganie przepisów dotyczących jakości i ochrony środowiska, w szczególności dotyczących ochrony powierzchni ziemi i wód gruntowych i przywracania właściwego stanu przyrodniczych elementów środowiska.
- 3) Nakazuje się ochronę drzewostanu stanowiącego Pomnik Przyrody Nr rej.

- 4) Wymagane jest przestrzeganie strefy ochrony bezpośredniej 50m i pośredniej 150m od istniejących i projektowanych cmentarzy.
- 5) Odległość cmentarza od zabudowań mieszkalnych, od zakładów produkujących artykuły żywności, zakładów żywienia zbiorowego bądź zakładów przechowujących artykuły żywności oraz studni, źródeł strumieni, służących do czerpania wody do picia i potrzeb gospodarczych, powinna wynosić co najmniej 150 m, odległość ta może być zmniejszona do 50m pod warunkiem, że teren w granicach od 50m do 150m odległości od cmentarza posiadać będzie sieć wodociągową i wszystkie budynki korzystające z wody będą do tej sieci podłączone.

§ 7. 1. Zasady ochrony dziedzictwa kulturowego i zabytków, w tym krajobrazów kulturowych oraz dóbr kultury współczesnej polegające na nakazie ochrony terenów i obiektów:

- 1) wpisanych do rejestru zabytków nieruchomych:
- dawny Zespół Cerkiewny gr.-kat. (cerkiew, dzwonnica) w Olszanach, obecnie:
 - Kościół pw. Najświętszej Maryi Panny w Olszanach – A-451
 - Dzwonnica przy Kościele pw. Najświętszej Maryi Panny w Olszanach - A-451,
 - działka ewidencyjna nr 50 - A-451, dla których dopuszcza się wyłącznie roboty budowlane związane z remontem
- i renowacją kościoła i dzwonnicy oraz budowę, przebudowę i remont obiektów towarzyszących – małej architektury i urządzeń budowlanych,
- 2) ujętych w ewidencji zabytków:
- Kościół pw. Matki Bożej Anielskiej w Rokszycach – ew. 2 dla którego dopuszcza się roboty budowlane związane z remontami renowacją, -cmentarz rzymsko-katolicki w Olszanach – ew. 1 -cmentarz rzymsko-katolicki w Rokszycach – ew. 2, dla których dopuszcza się budowę, przebudowę i remont obiektów małej architektury i urządzeń budowlanych,
 - Park Dworski – nakaz ochrony starodrzewu
- 3) oraz uwzględnienia występowania istniejących stanowisk archeologicznych w Olszanach: 25/AZP/109-82/25(relikty fortyfikacji) – nakaz ochrony formy terenowej oraz 15/AZP/109-8319,24/AZP/109-82/24.

§ 8. 1. Ustala się wymagania wynikające z potrzeb kształtowania przestrzeni publicznych.

- 1) nakaz stosowania rozwiązań projektowych eliminujących bariery architektoniczne i zapewniających warunki dla poruszania się osobom niepełnosprawnym, w tymw zakresie zagospodarowania, użytkowania i utrzymania terenów komunikacji drogowej publicznej i komunikacji drogowej wewnętrznej oraz parkingów.
- 2) nakaz powiązania funkcjonalno-przestrzennego z istniejącymi cmentarzami,
- 3) minimalna szerokość głównych alei cmentarnych: 3m,
- 4) minimalna szerokość pozostałych alei cmentarnych: 1,5m,
- 5) nakaz zaakcentowania skrzyżowań głównych alei cmentarnych obiektami małej architektury, geometrią skrzyżowań, placykami, itp.

§ 9. 1. Szczegółowe zasady i warunki scalania i podziału nieruchomości (w rozumieniu przepisów odrębnych).

- 1) Nie określa się obszarów wymagających przeprowadzenia scaleń i podziału nieruchomości.

2) Nie ustala się szczegółowych zasad i warunków przeprowadzania scaleń i podziału nieruchomości dla terenów cmentarzy.

§ 10. 1. Ustala się zasady modernizacji, rozbudowy i budowy systemów komunikacji i infrastruktury technicznej.

- 1) Połączenie komunikacyjne terenów objętych planem z drogami publicznymi KD bezpośrednio lub poprzez drogi wewnętrzne KR.
- 2) Na terenach cmentarzy należy zapewnić minimum 2 miejsca postojowe.
- 3) Dla cmentarza w Olszanach, dopuszcza się bilansowanie miejsc postojowych w terenie obsługi komunikacyjnej KOP oraz komunikacji drogowej wewnętrznej KR.
- 4) Dla cmentarza w Rokszycach, dopuszcza się bilansowanie miejsc postojowych w terenie komunikacji drogowej wewnętrznej KR.
- 5) W zakresie gospodarki wodno-ściekowej:
 - a) odprowadzenie ścieków sanitarnych do gminnej sieci kanalizacyjnej, dopuszcza się realizację szczelnych zbiorników bezodpływowych,
 - b) odprowadzenie wód opadowych i roztopowych do kanalizacji deszczowej związanej z systemem cieków wodnych powierzchniowych z zastosowaniem retencji terenowej, gruntowej lub zbiornikowej,
 - c) odprowadzenie wód opadowych i roztopowych z powierzchni narażonych na zanieczyszczenia (drogi, parkingi) poprzez urządzenia oczyszczające do kanalizacji deszczowej związanej z systemem cieków wodnych powierzchniowych z zastosowaniem retencji terenowej, gruntowej lub zbiornikowej.
- 4) Dla obsługi cmentarza i zespołów powierzchni grzebalnych dopuszcza się zlokalizowanie punktów czterpalnych wody, przenośnych kabin sanitarnych lub sanitarnych przyczep kontenerowych. Nie dopuszcza się rozwiązań indywidualnych w zakresie zaopatrzenia w wodę w granicach stref ochrony sanitarnej od cmentarza,
- 5) Zasilanie w energię elektryczną z istniejących na terenach wsi Olszany i Rokszyce przewodów elektroenergetycznych średniego i niskiego napięcia.
- 6) Łączność z istniejących przewodów kablowej sieci telekomunikacyjnej oraz nadajników sieci komórkowych.
- 7) Gromadzenie i usuwanie odpadów komunalnych z terenów objętych planem, zgodnie z zasadami obowiązującymi w Gminie Krasiczyn.
- 8) Zakazuje się na terenie cmentarza gromadzenia odpadów niebezpiecznych.

§ 11. 1. Ustala się wysokość stawki procentowej:

- 1) Stawkę procentową służącą naliczaniu opłaty z tytułu wzrostu wartości nieruchomości w związku z uchwaleniem planu, ustala się dla wszystkich terenów objętych granicami planu w wysokości 1%.

Rozdział 2.

Ustalenia szczegółowe Przeznaczenie terenów, parametry i wskaźniki kształtowania zabudowy i zagospodarowania terenów.

§ 12. 1. Wyznacza się tereny cmentarzy komunalnych czynnich, oznaczone na rysunku planu symbolami: **1CC i 2CC.**

- 1) W terenach, o których mowa w ust. 1, dopuszcza się pochówki w formie: grobów murowanych, katakumb, w tym nadziemnych wolnostojących, kolumbariów, krypt, grobów urnowych, jak również stanowiących fragment murów oporowych lub ogrodzenia okalającego cmentarz.
- 2) Dopuszcza się realizację takich obiektów jak: kaplice, domy przedpogrzebowe, kostnice o wysokości do 2 kondygnacji nadziemnych – wysokość obiektów nie powinna przekraczać 20 m, dachy dwu- lub wielospadowe o jednakowym kącie nachylenia głównych połaci dachowych nie mniejszym niż 40° i nie większym niż 60°.
- 3) Maksymalna wysokość kolumbariów – 3 m.
- 4) Dopuszcza się inne obiekty obsługi cmentarza oraz usługi związane z podstawowym przeznaczeniem terenu (np. sprzedaż zniczy, kwiatów), sanitariaty: o wysokości do I kondygnacji nadziemnej, wysokość nowych, nadbudowywanych lub rozbudowywanych obiektów nie powinna przekraczać 7,0 m, dachy dwu- lub wielospadowe, o jednakowym kącie nachylenia głównych połaci dachowych, nie mniejszym niż 30° i nie większym niż 45°.
- 5) Ustala się wskaźnik powierzchni zabudowy nie więcej niż 60%, minimalną intensywność zabudowy działki budowlanej 0,01, maksymalną intensywność zabudowy działki budowlanej 0,8.
- 6) Nakazuje się ogrodzenie terenu cmentarza wykonane z trwałego materiału. Minimalna wysokość ogrodzenia - 1,5 m. Dopuszcza się ogrodzenie pełne.
- 7) Na terenie cmentarza należy uwzględnić powierzchnię zieleni o charakterze izolacyjnym i dekoracyjnym, w szczególności drzewa, krzewy, żywopłoty i trawniki.
- 8) Należy zorganizować miejsca przeznaczone na gromadzenie odpadów, umożliwiające ich selektywną zbiórkę oraz punkty czerpalne wody.

§ 13. 1. Wyznacza się tereny cmentarzy czynnych i usług kultu religijnego, oznaczone na rysunku planu symbolami: **1CC-UR** i **2CC-UR**.

- 1) Dla terenów, o których mowa w ust. 1 obowiązują ustalenia jak w § 7 ust. 1 pkt 1 i pkt 2.

§ 14. 1. Wyznacza się tereny rolnictwa z zakazem zabudowy, oznaczone na rysunku planu symbolami: **1RN-3RN**.

- 1) Dostępność komunikacyjna terenów, o których mowa w ust. 1, z dróg publicznych, wewnętrznych lub poprzez dojazdy niewyznaczone w planie.

§ 15. 1. Wyznacza się teren zabudowy mieszkaniowej jednorodzinnej oznaczony na rysunku planu symbolem **MN**.

2. W terenie MN dopuszcza się budowę:

- a) budynków jednorodzinnych wolnostojących lub w zabudowie bliźniaczej.
- b) budynków garażowych i gospodarczych,
- c) wiat.

3. Ustala się wymagania:

- 1) minimalna intensywność zabudowy działki budowlanej: 0,02
- 2) maksymalna intensywność zabudowy działki budowlanej: 0,3
- 3) powierzchnia zabudowy nie więcej niż: 30%
- 4) powierzchnia biologicznie czynna nie mniej niż: 40%
- 5) maksymalna wysokość budynków mieszkalnych jednorodzinnych: 10m,
- 6) maksymalna wysokość budynków garażowych i gospodarczych oraz wiat: 5m,
- 7) pokrycie budynków mieszkalnych jednorodzinnych dachem dwu- lub wielospadowym o kącie nachylenia połaci głównych 30°-45°,

6) pokrycie budynków garażowych, gospodarczych i wiat stropodachem, dachem płaskim, dwu- lub wielospadowym o kącie nachylenia połaci głównych 12° - 30° .

3. Dostępność komunikacyjna z drogi publicznej 1KD.

4. W terenie MN obowiązuje przestrzeganie strefy sanitarnej od cmentarza 150m.

§ 16. 1. Wyznacza się tereny zabudowy mieszkaniowej jednorodzinnej i tereny zabudowy mieszkaniowej wielorodzinnej oznaczone na rysunku planu symbolami: **1MN-MW-2MN-MW** .

1) W terenach, o których mowa w ust. 1 dopuszcza się budowę:

- a) budynków mieszkalnych jednorodzinnych,
- b) budynków mieszkalnych wielorodzinnych
- c) budynków garażowych i gospodarczych
- d) wiat.

2) Dla budynków mieszkalnych jednorodzinnych ustala się wymagania:

- a) minimalna intensywność zabudowy działki budowlanej: 0,1
- b) maksymalna intensywność zabudowy działki budowlanej: 0,4
- c) powierzchnia zabudowy nie więcej niż: 30% działki budowlanej,
- d) powierzchnia biologicznie czynna nie mniej niż: 40% działki budowlanej,
- e) maksymalna wysokość budynków mieszkalnych jednorodzinnych: 13m,
- f) pokrycie budynków stropodachem, dachem dwu- lub wielospadowym o kącie nachylenia połaci głównych 30° - 45° ,
- g) dostępność komunikacyjna z drogi publicznej 1KD.

3) Dla budynków mieszkalnych wielorodzinnych ustala się wymagania:

- a) minimalna intensywność zabudowy działki: 0,4
- b) maksymalna intensywność zabudowy działki: 1,2
- c) powierzchnia zabudowy nie więcej niż 30% działki budowlanej,
- d) powierzchnia biologicznie czynna nie mniej niż: 50% działki budowlanej,
- e) maksymalna wysokość budynków mieszkalnych wielorodzinnych : 13m,
- f) pokrycie budynków mieszkalnych wielorodzinnych stropodachem, dachem dwu- lub wielospadowym o kącie nachylenia połaci głównych 30° - 45° ,

4) Dla budynków garażowych, gospodarczych i wiat ustala się wymagania:

- a) maksymalna wysokość: 5m,
- b) pokrycie stropodachem, dachem płaskim, dwu- lub wielospadowym o kącie nachylenia połaci głównych 12° - 30° .

4) Obowiązuje przestrzeganie strefy sanitarnej od cmentarza 150m.

§ 17. 1. Wyznacza się tereny zieleni naturalnej, oznaczone na rysunku planu symbolami: **1ZN-9ZN**.

1) W terenach, o których mowa w ust. 1, z zastrzeżeniem pkt 3, dopuszcza się budowę obiektów małej architektury, dróg wewnętrznych, ciągów pieszych i pieszo-rowerowych, oświetlenia, mostów, kładek i tablic informacyjnych o maksymalnej wysokości tablic i obiektów małej architektury - 3 m.

2) Zasady obsługi komunikacyjnej z dróg publicznych KD i komunikacji drogowej

wewnętrznej KR.

3) W terenach 1ZN, 2ZN i 4ZN, grunty rolne w klasie III, utrzymuje się w dotychczasowym użytkowaniu terenów jako trwałe użytki zielone na zasadach określonych w przepisach odrębnych.

§ 18. 1. Wyznacza się tereny zieleni urządzonej, oznaczone na rysunku planu symbolami:**1ZP-5ZP**

1) W terenach, o których mowa w ust. 1, dopuszcza się zagospodarowanie terenów w formie zieleni urządzonej wysokiej i niskiej.

§ 19. 1. Wyznacza się tereny lasów, oznaczone na rysunku planu symbolami:**1L-6L**

1) Na terenie, o którym mowa w ust. 1 dopuszcza się budowę budowli i urządzeń budowlanych związanych z gospodarką leśną.

2) Zasady obsługi komunikacyjnej z dróg publicznych KD i komunikacji drogowej wewnętrznej KR.

§ 20. 1. Wyznacza się teren wód powierzchniowych śródlądowych, oznaczony na rysunku planu symbolem**1WP**.

1) Na terenie wymienionym w ust. 1 dopuszcza się budowę mostów, przepustów i przepraw drogowych, ciągów pieszych i rowerowych, urządzeń wodnych i melioracji.

2) Nie dopuszczę się ogrodzeń.

3) Dostępność terenów z dróg publicznych i wewnętrznych.

§ 21. 1. Wyznacza się tereny komunikacji drogowej publicznej, oznaczone na rysunku planu symbolami:**1KD-2KD**

1) W terenach, o których mowa w ust. 1, ustala się następujące parametry przestrzenno-techniczne dróg:

a) szerokość w liniach rozgraniczających minimum 10,0 m – zgodnie z rysunkiem planu,

b) chodniki minimum jednostronne,

c) ścieżki rowerowe jednostronne,

d) oświetlenie jednostronne,

e) odwodnienie skanalizowane.

§ 22. 1. Wyznacza się tereny komunikacji drogowej wewnętrznej, oznaczone na rysunku planu symbolami:**1KR-5KR**

1) W terenach, o których mowa w ust. 1, ustala się szerokość komunikacji drogowej wewnętrznej KR w liniach rozgraniczających, zgodnie z rysunkiem planu,

2) w liniach rozgraniczających drogę wymagane minimum jednostronne chodniki,

3) wymagane minimum jednostronne oświetlenie drogi.

§ 23. 1. Wyznacza się teren obsługi komunikacyjnej – parkingoznaczony symbolem **1KOP**

1) W terenie, o którym mowa w ust. 1, z zastrzeżeniem ustaleń, o których mowa w § 7 ust. 1 pkt 3, dopuszcza się lokalizację pomników, obiektów małej architektury, ciągów pieszych i pieszo-rowerowych, oświetlenia terenu, mostów, kładek oraz tablic informacyjnych o wysokości do 3m,

2) dopuszcza się usługi związane z obsługą cmentarza, sanitariaty, obiekty gospodarcze

i techniczne o wysokości do I kondygnacji nadziemnej – wysokość kondygnacji nie powinna przekraczać 5,0 m, dachy dwu- lub wielospadowe, o jednakowym kącie nachylenia połaci dachowych, nie mniejszym niż 10° i nie większym niż 30°.

3) ustala się wskaźniki powierzchni biologicznie czynnej nie mniejszy niż 10%, wskaźnik powierzchni zabudowy nie więcej niż 70%, minimalną intensywność zabudowy działki budowlanej 0,01, maksymalną intensywność działki budowlanej 0,8.

Rozdział 3.
PRZEPISY KOŃCOWE

§ 24. Uchyła się Uchwałę o przystąpieniu do sporządzenia miejscowego planu zagospodarowania przestrzennego Gminy Krasieczyn Nr 231/XXXIII/2022 Rady Gminy Krasieczyn z dnia 31 marca 2022 r. zmienionej Uchwałą Nr 294/XLVI/2023 z dnia

16 marca 2023 r. w granicach nie objętych ustaleniami planu.

§ 25. Wykonanie uchwały powierza się Wójtowi Gminy Krasieczyn.

§ 26. Uchwała wchodzi w życie po upływie 14 dni od dnia opublikowania w Dzienniku Urzędowym Województwa Podkarpackiego.

Przewodniczący Rady Gminy
Krasieczyn

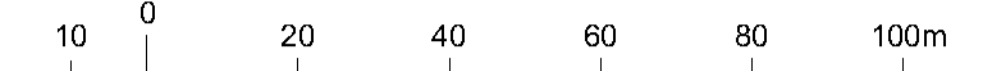
mgr inż. Robert Wojdylak

PRZESTRZENNEGO GMINY KRASICZYN

część I

ZAŁĄCZNIK NR 1 DO UCHWAŁY NR..... RADY GMINY KRASICZYN ZDNIA

Skala 1 : 1000



Układ współrzędnych EPSG 2179



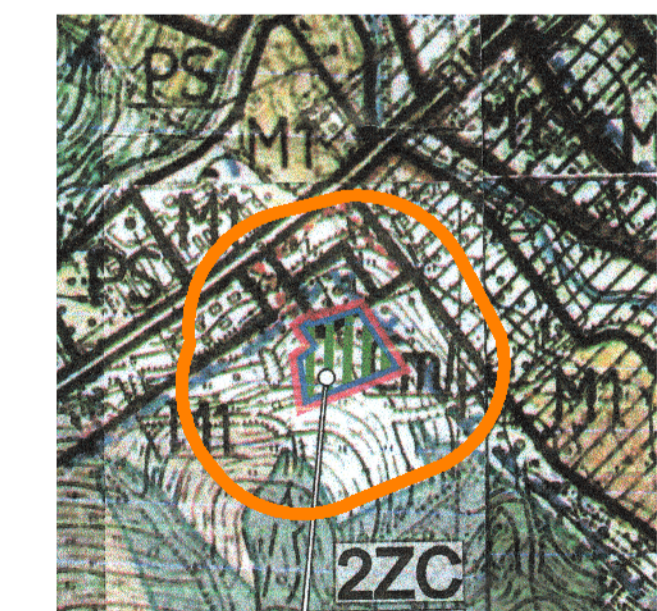
OZNACZENIA STANOWIONE:

	granica obszaru objętego planem - strefa sanitarna 150 m od projektowanego cmentarza
	linie rozgraniczające tereny o różnym przeznaczeniu lub różnych zasadach zagospodarowania
	strefa sanitarna 50 m od istniejącego i projektowanego cmentarza
	nieprzekraczalna linia zabudowy
	CC tereny cmentarza czynnego
	CC-UR tereny cmentarza czynnego i usług kultu religijnego
	RN tereny rolnictwa z zakazem zabudowy
	MN tereny zabudowy mieszkaniowej jednorodzinnej
	MN-MW tereny zabudowy mieszkaniowej jednorodzinnej i wielorodzinnej
	ZN tereny zieleni naturalnej
	ZP tereny zieleni urządzonej
	L tereny lasów
	KD tereny komunikacji drogowej publicznej
	KR tereny komunikacji drogowej wewnętrznej
	KOP tereny obsługi komunikacji - parkingi

OZNACZENIA INFORMACYJNE:

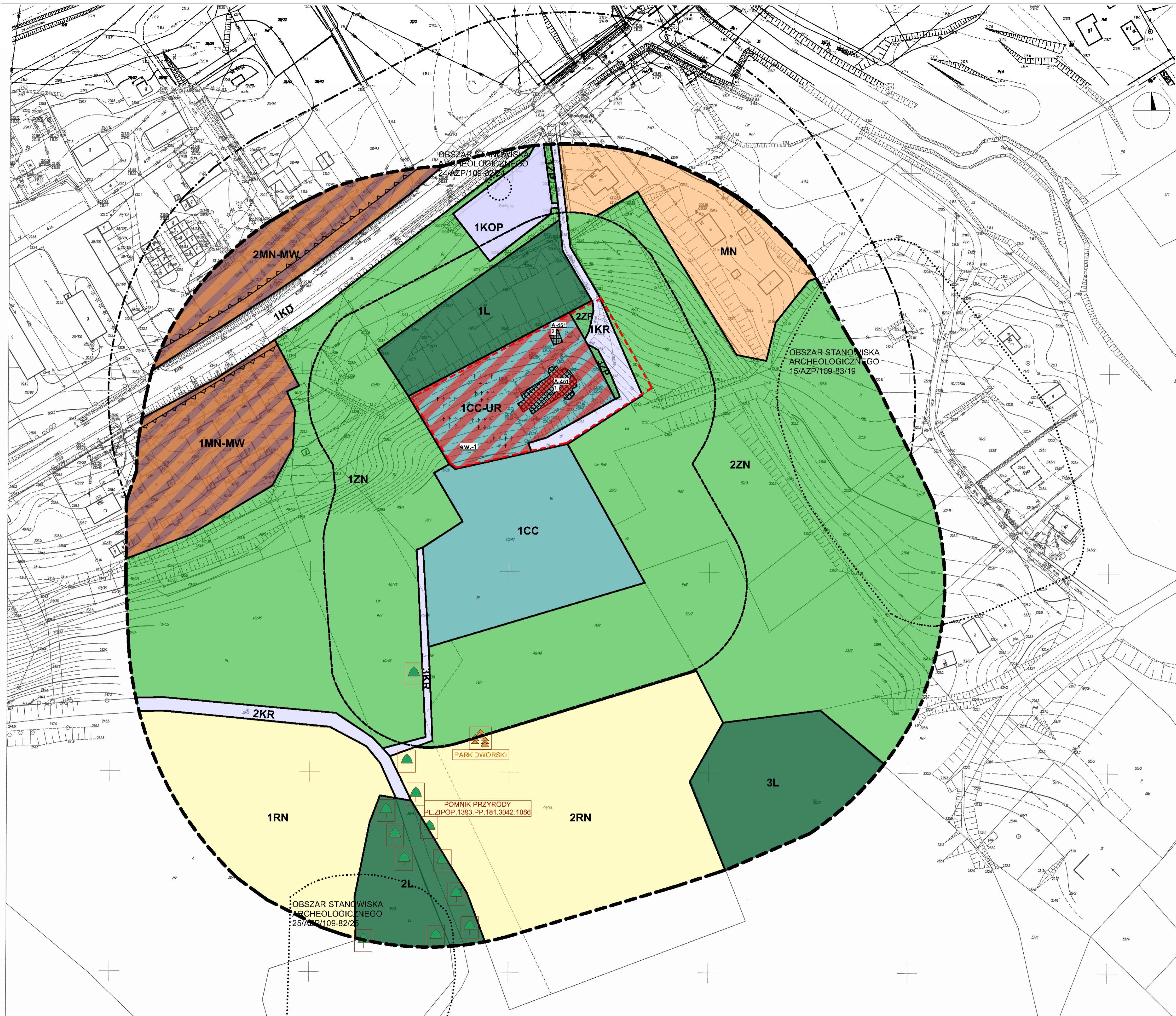
	strefa sanitarna od istniejącego cmentarza - 150 m
	istniejący cmentarz rzymsko-katolicki w Olszanach wpisany do ewidencji zabytków - ew. 1
	obecny kościół rzym.-kat. (1) oraz dzwonnica (2) wraz z dz. ewid. nr 50, wpis do rejestru zab. - A-451
	granice istniejących stanowisk archeologicznych w obszarze planu oraz poza planem miejscowym
	drzewostan stanowiący pomnik przyrody PL.ZIPOP.1393.PP.181.3042.1066
	starodrzew Parku Dworskiego

WYRYS ZE STUDIUM UWARUNKOWAŃ I KIERUNKÓW ZAGOSPODAROWANIA PRZESTRZENNEGO GMINY KRASICZYN Uchwała Nr 205/XXIX/2021 Rady Gminy Krasiczyn z dnia 7 grudnia 2021 r. skala 1:10 000



Legenda:

	granica administracyjna gminy		granice Miejscowego Planu Zagospodarowania Przemysłowego Gminy Krasiczyn część I
	granica administracyjna wsi		granice zmiany Studium Uchwałą Nr 205/XXIX/2021
	droga krajowa		tereny cmentarzy
	droga wojewódzka		grunty klas II - III
	droga powiatowa istniejąca		grunty klasy IV
	drogi gminne planowane		użytki zielone I legi
	ogólnodostępne drogi leśne		tereny lasów i zadrzewień istniejących
			Z2C,Cm - tereny cmentarzy
			M1 - tereny osiedleńcze
			L - lasy i zalesienia



kopia MAPY ZASADNICZEJ

skala 1:1000
Godło: 8.118.08.14.3
Jednostka ewidencyjna: 181304_2 Krasiczyn
Obręb: 0010 Olszany
Nr kancelaryjny: 432. 500 / 2022
Współrzędne prostokątne płaskie - układ 2000/8
Układ wysokości - PL-EVRF2007-NH

Przebadano się zgodność niniejszej kopii z treścią materiału podstawowego: zasobu geodezyjnego i kartograficznego STAROSTA PRZEMYSŁOWY Mapa zasadnicza
Nazwa materiału zasobu: F. 1813
Identyfikator ewidencyjny materiału zasobu: 15.03.2022 r.
Data wydania kopii: 15.03.2022 r.
Miejscowość: Krasiczyn
Instytut Geodezyjno-Kartograficzny

Licencja Nr 432.500.2022_1813_CL1

PRZESTRZENNEGO GMINY KRASICZYN

część I

ZAŁĄCZNIK NR 2
DO UCHWAŁY NR.....
RADY GMINY KRASICZYN
ZDNIA

Skala 1 : 1000



Układ współrzędnych EPSG 2179



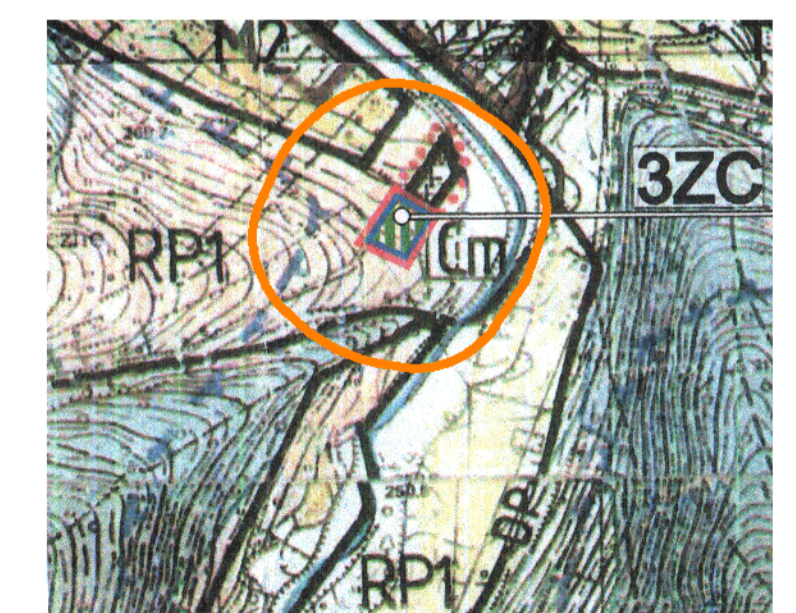
OZNACZENIA STANOWIONE:

	granica obszaru objętego planem - strefa sanitarna 150 m od projektowanego cmentarza
	linie rozgraniczające tereny o różnym przeznaczeniu lub różnych zasadach zagospodarowania
	strefa sanitarna 50 m od istniejącego i projektowanego cmentarza
	CC tereny cmentarza czynnego
	CC-UR tereny cmentarza czynnego i usług kultu religijnego
	RN tereny rolnictwa z zakazem zabudowy
	ZN tereny zieleni naturalnej
	ZP tereny zieleni urządzonej
	L tereny lasów
	WP tereny wód powierzchniowych śródlądowych
	KD tereny komunikacji drogowej publicznej
	KR tereny komunikacji drogowej wewnętrznej

OZNACZENIA INFORMACYJNE:

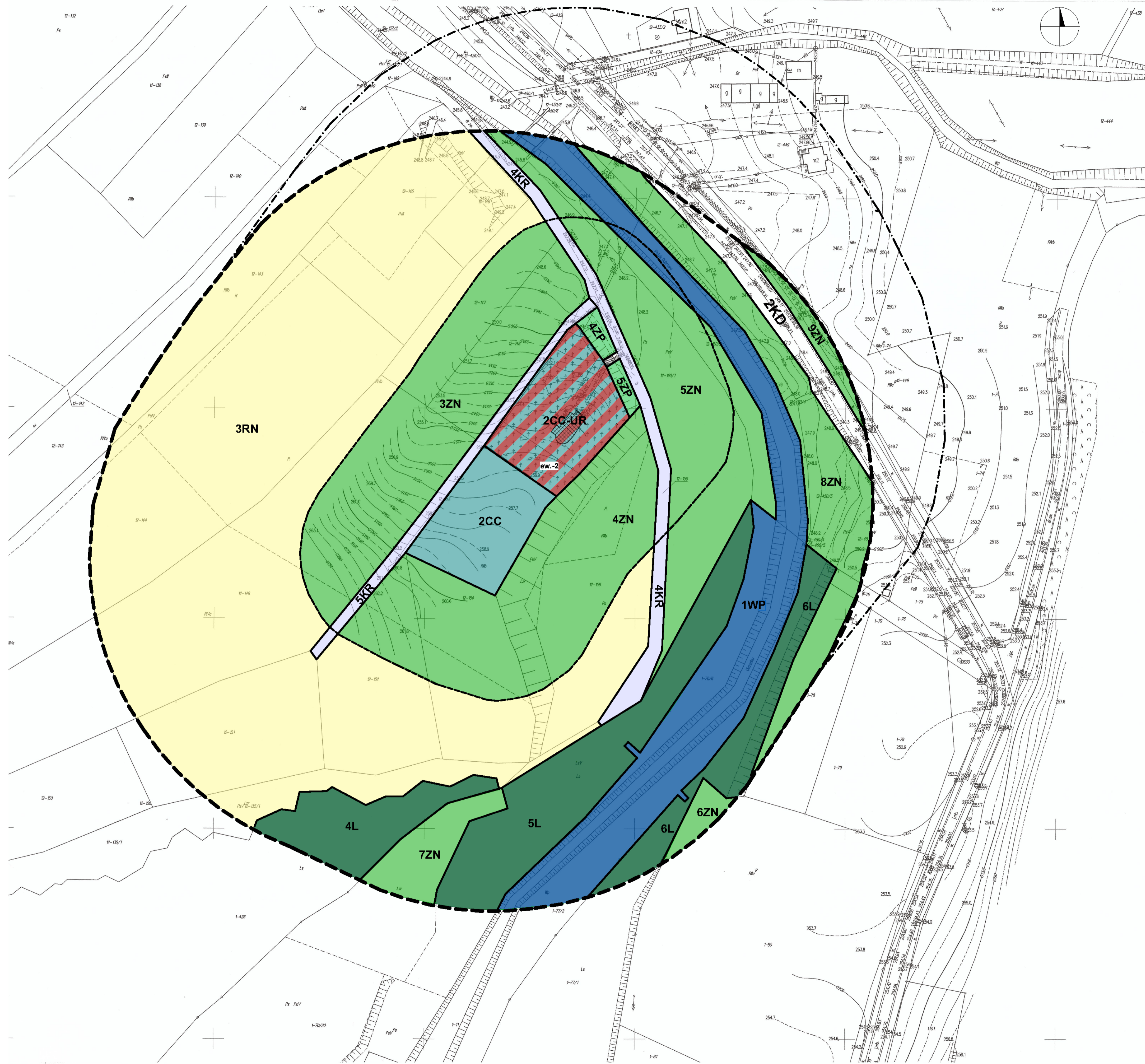
	strefa sanitarna od istniejącego cmentarza - 150 m
	istniejący cmentarz rzymsko-katolicki w Rokszycach wpisany do ewidencji zabytków - ew. 2
	istniejący kościół pw. Matki Bożej Anielskiej w Rokszycach wpisany do ewidencji zabytków - ew. 2

WYRYS ZE STUDIUM UWARUNKOWAŃ I KIERUNKÓW ZAGOSPODAROWANIA PRZESTRZENNEGO GMINY KRASICZYN
Uchwała Nr 205/XXIX/2021 Rady Gminy Krasiczyn z dnia 7 grudnia 2021 r.
skala 1:10 000



Legenda:

	granica administracyjna gminy		granice Miejscowego Planu Zagospodarowania Przemysłowego Gminy Krasiczyn część I
	granica administracyjna wsi		granice zmiany Studium Uchwał Nr 205/XXIX/2021
	droga krajowa		tereny cmentarza
	droga wojewódzka		grunty klas II - III
	droga powiatowa istniejąca		grunty klasy IV
	drogi gminne planowane		użytki zielone i łąki
	ogólnodostępne drogi leśne		tereny lasów i zadrzewień istniejących
	RP1 - tereny rolne wyłączone z wszelkiej zabudowy		
	M2 - tereny osiedleńcze		
	3ZC - tereny cmentarza		
	T - tereny turystyki i rekreacji		
	L - lasy i zalesienia		



kopia MAPY ZASADNICZEJ

skala 1:1000
Godio: 8.118.08.25.4
Jednostka ewidencyjna: 181304_2 Krasiczyn
Obręb: 0012 Rokszycze, 0001 Brylińce
Nr kancelaryjny: 432.500.2022
Współrzędne prostokątne płaskie - układ 2000/8
Układ wysokości - PL-EVRF2007-NH

Przebiegająca od zgodności niniejszej kopii z treścią materiału państwowego zasobu geodezyjnego i kartograficznego STAROSTA PRZEMYSŁOWY Mapa_s.a.a.a.d.n.s.c.s.a
Nazwa materiału zasobu P.1.813
Identyfikator ewidencyjny materiału zasobu 15.03.2022 c.
Data wydania kopii
s.p. STAROSTY
Imię Sławomir Piac

Licencja Nr 432.500.2022_1813_CL1

Załącznik Nr 3**Rozstrzygnięcie o sposobie realizacji zapisanych w planie inwestycji z zakresu infrastruktury technicznej, które należą do zadań własnych gminy oraz zasadach ich finansowania**

Na podstawie art. 20 ust. 1 ustawy z dnia 27 marca 2003 r. o planowaniu i zagospodarowaniu przestrzennym (t.j. Dz. U. z 2024 r., poz. 1130 z późniejszymi zmianami), w zakresie zapisanych w Miejscowym Planie Zagospodarowania Przestrzennego Gminy Krasieczyn – część I, inwestycji z zakresu infrastruktury technicznej, Rada Gminy Krasieczyn stwierdza, iż do zadań własnych gminy należeć będzie:

1. Realizacja terenów komunikacji wewnętrznej (KR) w zakresie obsługi cmentarzy - ogólnodostępnej.
2. Realizacja terenów obsługi komunikacyjnej cmentarzy (KOP) - ogólnodostępnej.

Inwestycje celu publicznego realizowane będą ze środków własnych gminy, z możliwością etapowania, ze środków pomocowych, zgodnie z uchwałą budżetową Gminy Krasieczyn.

Załącznik Nr 4

Dane przestrzenne, o których mowa w art. 67a ust.3 i 5 ustawy z dnia 27 marca 2003 r. o planowaniu i zagospodarowaniu przestrzennym (t.j. Dz. U. z 2024 r., poz. 1130 z późniejszymi zmianami).

Załącznik Nr 1 do uchwały Nr 86/XV/2025

Rady Gminy Krasieczyn

z dnia 10 marca 2025 r.

Zalacznik4.1.gml

Dane przestrzenne, o których mowa w art. 67a ust. 3 i 5 ustawy z dnia 27 marca 2003 r. o planowaniu i zagospodarowaniu przestrzennym (j.t. Dz.U. z 2020 r. poz. 293 z późn. zm.) ujawnione zostaną po kliknięciu w ikonę

Załącznik Nr 2 do uchwały Nr 86/XV/2025

Rady Gminy Krasieczyn

z dnia 10 marca 2025 r.

Zalacznik4.2.gml

Dane przestrzenne, o których mowa w art. 67a ust. 3 i 5 ustawy z dnia 27 marca 2003 r. o planowaniu i zagospodarowaniu przestrzennym (j.t. Dz.U. z 2020 r. poz. 293 z późn. zm.) ujawnione zostaną po kliknięciu w ikonę