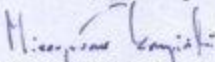


**Integralną część zmiany planu stanowią:**

- uchwała Nr XXI.250.2001..... Rady Miejskiej w Ujściu z dnia 20.VI.2001.....  
ogłoszona w Dzienniku Urzędowym Województwa Wielkopolskiego Nr 110  
z dnia 6. WRZEŚNIA 2001 r. poz. 2095
- rysunek zmiany planu w skali 1 : 1000, stanowiący załącznik do uchwały.

PRACOWNIA PROJEKTOWA  
mgr inż. Mieczysław Karpiński  
64-920 Pita, ul. Turkusowa 11  
tel./fax (0-67) 212-80-69  
NIP 784-020-72-16 ID 570140788

**Projekt zmiany planu opracował:**

  
Mieczysław Karpiński  
mgr inż.  
uprawnienia urbanistyczne  
Nr 1300/92



UCHWAŁA NR XXI / 250 / 2004  
Rady Miejskiej w Ujściu  
z dnia 20 czerwca 2004r

w sprawie zmiany miejscowego planu ogólnego zagospodarowania przestrzennego gminy Ujście oraz miejscowego planu ogólnego zagospodarowania przestrzennego wsi Ługi Ujskie.

Na podstawie art. 18 ust.2 pkt 5 ustawy z dnia 8 marca 1990 r. o samorządzie gminnym (j.t. Dz.U. Nr 13 z 1996 r., poz.74 z późniejszymi zmianami), art. 26 oraz art.10 ust.3 ustawy z dnia 7 lipca 1994 r. o zagospodarowaniu przestrzennym (j.t. Dz.U. Nr 15 z 1999 r., poz.139 z późniejszymi zmianami) Rada Miejska w Ujściu uchwala, co następuje:

§ 1

1. Uchwala się zmianę miejscowego planu ogólnego zagospodarowania przestrzennego gminy Ujście oraz miejscowego planu ogólnego wsi Ługi Ujskie, zwany dalej zmianą planu.
2. Zmiana planu obejmuje obszar działki oznaczonej numerem geodezyjnym 263, w obrębie wsi Ługi Ujskie, oznaczony na rysunku zmiany planu w skali 1 : 1000 zwanym dalej rysunkiem, który stanowi załącznik do uchwały.

§ 2

Na obszarze objętym zmianą planu ustala się następujące przeznaczenie terenów:

- 1) tereny mieszkalnictwa jednorodzinne – Mj,
- 2) tereny usług rzemiosła, z dopuszczeniem zabudowy mieszkaniowej – URm,
- 3) tereny komunikacji – K,
- 4) tereny upraw ogrodniczych – RO.

§ 3

Dla terenu przeznaczanego pod zabudowę mieszkaniową jednorodziną – Mj, ustala się następujące warunki zabudowy i zagospodarowania terenu:

- 1) prawo do budowy jednego obiektu mieszkalnego,
- 2) obowiązuje wysokość budynku dwie kondygnacje (wraz z mieszkalnym poddaszem) - bez podpiwniczeń i nakrycie dachem spadzistym o kącie nachylenia połaci dachowej maksimum 45<sup>0</sup> i pokrycie dachówką ceramiczną w kolorze ceglстым.

#### § 4

Dla terenu przeznaczonego pod usługi rzemiosła z dopuszczeniem zabudowy mieszkaniowej – URm, ustala się następujące warunki zabudowy i zagospodarowania terenu:

- 1) prawo do budowy jednego obiektu mieszkalnego i jednego obiektu gospodarczo-usługowego,
- 2) dla budynku mieszkalnego obowiązuje wysokość dwóch kondygnacji (wraz z mieszkalnym poddaszem) – bez podpiwniczenia; nakrycie dachem dwuspadowym symetrycznym o nachyleniu połaci dachowej maksimum  $45^{\circ}$  pokrytego dachówką w kolorze ceglastym,
- 3) dla budynku gospodarczo-usługowego, obowiązuje wysokość dwóch kondygnacji (wraz z użytkowym poddaszem) – bez podpiwniczenia; nakrycie dachem dwuspadowym symetrycznym o pochyleniu połaci dachowej maksimum  $45^{\circ}$  pokrytego dachówką w kolorze ceglastym,
- 4) dopuszcza się lokalizację miejsc postojowych przed frontem obiektu gospodarczo-usługowego.

#### § 5

Dla terenu przeznaczonego na komunikację – K, ustala się prawo do wykonania utwardzonej nawierzchni drogi oraz do prowadzenia podziemnych instalacji liniowych sieci infrastruktury technicznej.

#### § 6

Dla terenu przeznaczonego na uprawy ogrodnicze – RO, ustala się zakaz zabudowy.

#### § 7

W zakresie infrastruktury technicznej ustala się:

- 1) zaopatrzenie w wodę z indywidualnych źródeł wody, docelowo z wodociągu dla wsi Ługi Ujskie,
- 2) odprowadzenie ścieków komunalnych, tymczasowo do szczelnych zbiorników bezodpływowych, z których ścieki wywożone będą wozami asenizacyjnymi na miejską oczyszczalnię ścieków w Ujściu.  
Docelowo ścieki komunalne odprowadzane będą do kanalizacji ściekowej wsi Ługi Ujskie.
- 3) odprowadzenie wód opadowych docelowo przewiduje się do wiejskiej kanalizacji deszczowej, skąd po oczyszczeniu w oczyszczalni wód deszczowych odprowadzane będą do rowu melioracyjnego,
- 4) zaopatrzenie w ciepło przewiduje się z indywidualnych źródeł ciepła, w których preferowane będą ekologiczne czynniki grzewcze tj. energia elektryczna, paliwa gazowe lub olejowe,

- 5) zaopatrzenie w energię elektryczną z istniejącej linii elektroenergetycznej według warunków dostawcy,
- 6) usuwanie odpadów stałych, przewiduje się iż gromadzone będą w odpowiednio do tego przeznaczonych pojemnikach i wywożone przez miejskie służby komunalne na istniejące składowisko odpadów komunalnych w Ujście.

#### § 8

1. Ogrodzenie terenów wymienionych w § 3+6 winno być azurowe; dopuszcza się realizację cokołu jedynie w ogrodzeniu od strony szosy.
2. Ze względu na położenie terenów (wymienionych w § 3+5) w obszarze oddziaływania wód zalewowych rzeki Noteci, obowiązuje podniesienie rzędnej terenu pod obiekty przeznaczone pod zabudowę do rzędnej 51,0 m npm.

#### § 9

Obowiązują oznaczone na rysunku:

- 1) linie rozgraniczające tereny o różnym przeznaczeniu,
- 2) linie podziału terenu o tym samym sposobie użytkowania na działki budowlane,
- 3) obowiązujące linie zabudowy,
- 4) nieprzekraczalne linie zabudowy,
- 5) obowiązujące linie głównej kalenicy poszczególnych dachów,
- 6) określone wymiary i odległości.

#### § 10

Zgodnie z art. 10 ust.3 ustawy z dnia 7 lipca 1994 r. o zagospodarowaniu przestrzennym ustala się 20 % stawkę służącą naliczeniu opłaty z tytułu wzrostu wartości nieruchomości.

#### § 11

Wykonanie uchwały powierza się Zarządowi Miasta Ujście.

#### § 12

Na obszarze objętym niniejszą uchwałą tracą moc ustalenia uchwały Nr 51/XVII/81 Rady Narodowej Miasta i Gminy w Ujście z dnia 28 kwietnia 1981 r. w sprawie zatwierdzenia planu zagospodarowania przestrzennego gminy Ujście oraz uchwały Nr XVI/91/91 Rady Miejskiej w Ujście z dnia 10 grudnia 1991 r. w sprawie miejscowego planu ogólnego zagospodarowania przestrzennego wsi Ługi Ujskie.

#### § 13

Uchwała wchodzi w życie po upływie 14 dni od daty ogłoszenia w Dzienniku Urzędowym Województwa Wielkopolskiego.

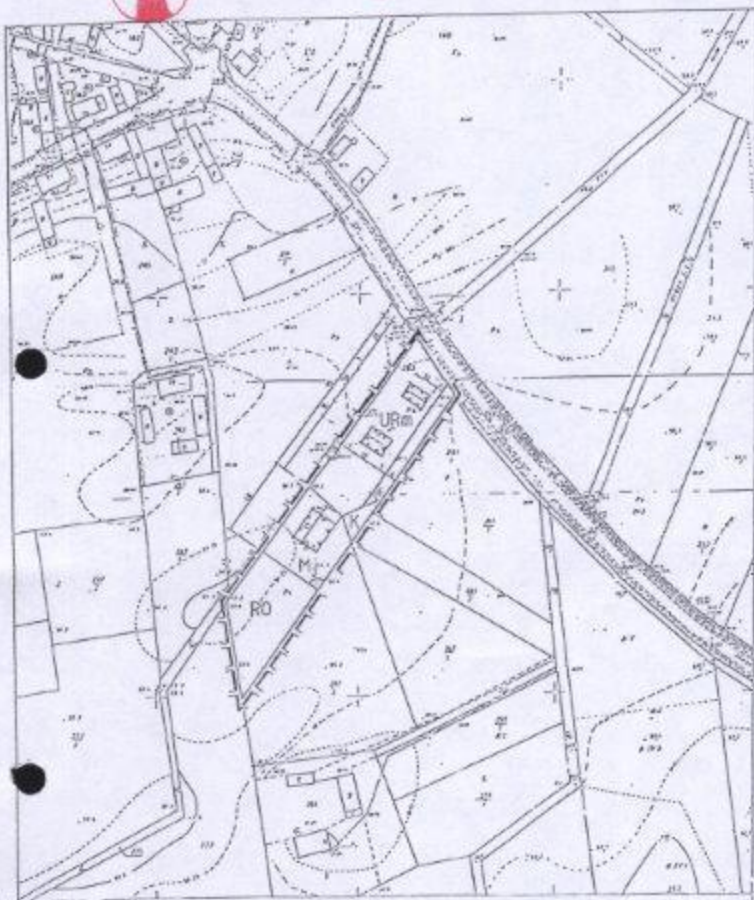
Przewodniczący  
Rady Miejskiej w Ujście  
**PRZEWODNICZĄCY**  
Rady Miejskiej w Ujście  
*Koźma*  
Inż. Jerzy Koźma

### SYTUUNEK ZMIANY PLANU



ZALĄCZNIK DO UCHWAŁY NR XXI/250/  
RADY MIEJSKIEJ W UJŚCIE  
Z DNIA 20. VI 2007

UCHWALE OGŁOSZONO  
W DZIENNIKU URZĘDOWYM  
WOJEWÓDZTWA WIELKOPOLSKIEGO  
NR 410 Z DNIA 6. IX 2007r



Mapa  
Sytuacyjno - wysokociowa  
Skala 1 : 1000

Typ wiejskie  
Gmina Ujście  
Okręg Topi Ujście  
Działka 203  
Sekcja 402 244.07.107  
IV. 23/900  
Kraj 100-10000

Stan na dzień: 2004-01-12

Wykonat  
Geodezyjne  
of. Geod. w Ujście

### OZNACZENIA

- GRANICE UCHWALENA ZMIANY PLANU
- LINE ROZGRANICZAJĄCE TERENY D RÓŻNYM PRZEZNACZENIU
- - - - - OBRZĄDUJĄCE LINE ZABUDOWY
- - - - - NIEPRZEKRACZALNE LINE ZABUDOWY
- - - - - OBRZĄDUJĄCE LINE GŁÓWNEJ KALENICY
- ⊙ ⊙ ISTNIEJĄCA ZIELEN WYSOKA DO ZACHOWANIA

- Mj TERENY MIESZKALNICTWA JEDNORODZINNEGO
- URm TERENY USŁUG - RZEMIOSŁA Z DOPUSZCZENIEM ZABUDOWY MIESZKANIOWEJ
- K TERENY KOMUNIKACJI
- RO TERENY UPRAW OGRODNICZYCH

Wykonat  
Geodezyjne  
of. Geod. w Ujście

OPRACOWANIE  
mgr inż. Maciej Korpicki  
upcub nr 1300/92

**PRZEWODNICZĄCY**  
Rady Miejskiej w Ujście  
*inż. Jerzy Koźma*