

## 1014

**Uchwała Nr XII/47/99  
Rady Gminy Sosnowica  
z dnia 25 sierpnia 1999 r.**

**w sprawie uchwalenia zmiany miejscowego planu zagospodarowania przestrzennego gminy Sosnowica.**

Na podstawie art. 18 ust. 2 pkt 5, art. 40 ust. 2, art. 41 ust. 1, art. 42 ust. 1 i 2 ustawy z dnia 8 marca 1990 r. o samorządzie gminnym (tekst jednolity Dz. U. Nr 13 poz. 74 z późniejszymi zmianami) oraz art. 26 w związku z art. 10 ust. 3 i art. 28 ustawy z dnia 7 lipca 1994 r. o zagospodarowaniu przestrzennym (tekst jednolity Dz. U. Nr 89, poz. 415 z późniejszymi zmianami) – Rada Gminy uchwała co następuje:

§ 1.1. Uchwała się zmiany miejscowego planu zagospodarowania przestrzennego gminy Sosnowica zatwierdzonego Uchwałą Nr XVIII/51/88 Gminnej Rady Narodowej w Sosnowicy z dnia 28 stycznia 1988 r. (ogłoszoną w Dzienniku Urzędowym Województwa Chełmskiego Nr 3, poz. 24 z dnia 25 marca 1988 r.) składające się z ustaleń zmiany planu określonych w ustępie 2 niniejszego paragrafu oraz rysunku „Zmiany miejscowego planu zagospodarowania przestrzennego Gminy Sosnowica w skali 1:10 000”, stanowiącego załącznik Nr 1 do niniejszej Uchwały.

2. Ustalenia zmiany planu:

1) terenom nadaje się symbole:

- 1 MR + UTL – powierzchnia 10,6 ha – zabudowa zagrodowa, zabudowa letniskowa,
- 2 UTL – powierzchnia 2,2 ha – zabudowa letniskowa,
- 3 UTL – powierzchnia 2,4 ha – zabudowa letniskowa,
- 4 MR + UTL – powierzchnia 9,2 ha – zabudowa zagrodowa, zabudowa letniskowa,
- 5 MR + UTL – powierzchnia 5,0 ha – zabudowa zagrodowa, zabudowa letniskowa,
- 6 MR + UTL – powierzchnia 3,5 ha – zabudowa zagrodowa, zabudowa letniskowa,
- 7 UTL – powierzchnia 5,3 ha – zabudowa letniskowa,
- 8 UTL – powierzchnia 3,7 ha – zabudowa letniskowa,
- 9 RO + UTL – powierzchnia 8,2 ha – ogrody działkowe z prawem zabudowy, zabudowa letniskowa,
- 10 MR + UTL – powierzchnia 31,2 ha – zabudowa zagrodowa, zabudowa letniskowa,
- 11 MR + UTL – powierzchnia 3,3 ha – zabudowa zagrodowa, zabudowa letniskowa,

- 12 MR + UTL – powierzchnia 8,4 ha – zabudowa zagrodowa, zabudowa letniskowa,
- 13 MR + UTL – powierzchnia 6,4 ha – zabudowa zagrodowa, zabudowa letniskowa,
- 14 UTL – powierzchnia 2,1 ha – zabudowa letniskowa,
- 15 UTL – powierzchnia 2,2 ha – zabudowa letniskowa,
- 16 UTL + MR – powierzchnia 7,4 ha – zabudowa zagrodowa, zabudowa letniskowa,
- 17 UTL – powierzchnia 3,5 ha – zabudowa letniskowa.

2) Ustala się następujące warunki zabudowy i zagospodarowania terenu dla zabudowy zagrodowej.

- A. Średnią wielkość działek – 2500 m<sup>2</sup>.
- B. Możliwość realizacji budynku mieszkalnego oraz budynków inwentarskich i składowych.
- C. Budynki mieszkalne do dwóch kondygnacji.
- D. Dachy dwuspadowe o kącie nachylenia 35° – 50°.

3) Ustala się następujące warunki zabudowy i zagospodarowania terenu dla zabudowy letniskowej:

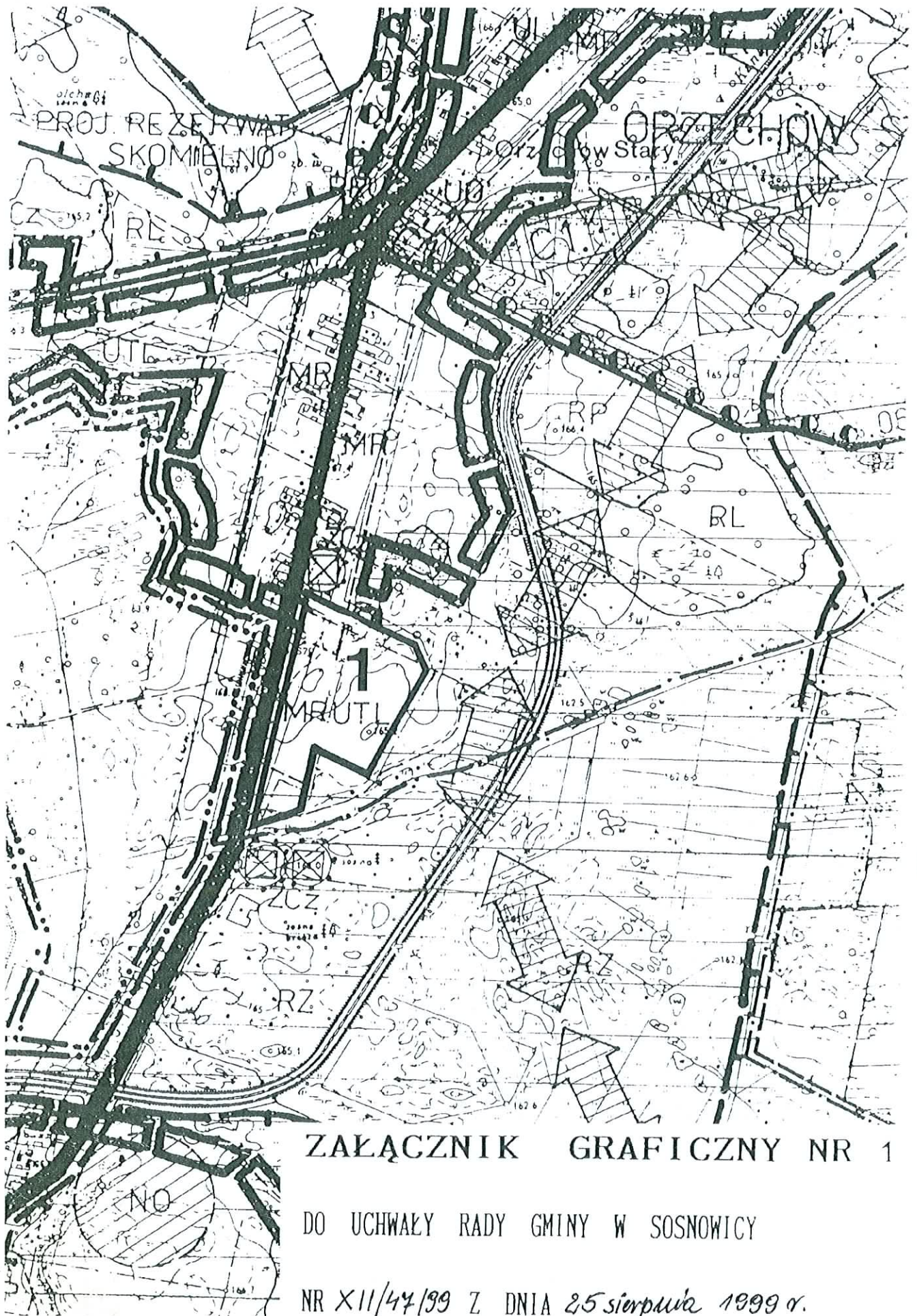
- A. Średnią wielkość działek – 700 m<sup>2</sup>.
- B. Budynki jednokondygnacyjne z dopuszczeniem użytkowego poddasza.
- C. Zaleca się by zabudowa działki nie przekraczała 12% jej powierzchni.
- D. Zaleca się dachy strome, o kącie nachylenia 35° – 50°.
- E. Możliwa jest realizacja zadaszeń na miejsca postojowe samochodów w postaci przedłużenia połaci dachowej lub zadaszenia garażu wolnostojącego.
- F. W zespołach obowiązuje ujednoczenie kolorystyki dachów (postulowane różne odcienie brązu lub stosownej zieleni).
- G. Obowiązuje ujednoczenie wysokości i charakteru ogrodzeń. Zaleca się stosowanie materiałów naturalnych (drewno, kamień lub siatka w żywopłocie).

- H. Ze względów ekologicznych zaleca się ograniczenie stosowania ogrodzeń na cokółach ciągłych stanowiących bariery ekologiczne.
- I. Zaleca się by zaopatrzenie w wodę i odprowadzenie ścieków rozwiązać docelowo w oparciu o zbiorcze, komunalne urządzenia infrastruktury technicznej.
- 4) Ustala się następujące warunki zabudowy i zagospodarowania terenu dla terenów ogrodów działkowo-letniskowych z prawem zabudowy:
- A. Średnią wielkość działki – 1200 m<sup>2</sup>.
- B. Możliwość realizacji jednego budynku służącego obsłudze działki.
- C. Budynki jednokondygnacyjne. Przykrycie dachem dwuspadowym o kącie nachylenia 35° – 50°.
- D. Zabudowa nie może przekroczyć 5% powierzchni działki.
- E. W zespołach obowiązuje ujednoczenie kolorystyki dachów (postulowane różne odcienie brązu lub stonowanej zieleni).
- F. Obowiązuje ujednoczenie wysokości i charakteru ogrodzeń. Zaleca się stosowanie materiałów naturalnych (drewno, kamień lub siatka w żywopłocie).
- G. Ze względów ekologicznych zaleca się ograniczenie stosowania ogrodzeń na cokółach ciągłych stanowiących bariery ekologiczne.
- H. Zaleca się, by zaopatrzenie w wodę i odprowadzenie ścieków rozwiązać docelowo w oparciu o zbiorcze, komunalne urządzenia infrastruktury technicznej.
- 5) Ustala się następujące zasady uzbrojenia terenów w infrastrukturę techniczną:
- A. Zaopatrzenie w wodę – z wodociągu wiejskiego.
- B. Odprowadzenie ścieków sanitarnych – do projektowanych oczyszczalni. Do czasu realizacji oczyszczalni gromadzenie ścieków w szczelnych zbiornikach i wywóz ścieków do gminnej oczyszczalni.
- C. Zaopatrzenie w energię elektryczną z sieci niskiego napięcia.
- D. Usuwanie nieczystości stałych – gromadzenie w pojemnikach i kontenerach, a następnie wywóz na gminne wysypisko śmieci.
- E. Zorganizowanej gospodarki w zakresie ciepła i gazu nie przewiduje się.
- § 2. Stawkę procentową służącą naliczaniu opłat z tytułu wzrostu wartości nieruchomości objętych zmianą planu ustala się w następującej wysokości:
1. Dla gruntów komunalnych – 0%.
2. Dla pozostałych gruntów – 10%.
- § 3. Na obszarach objętych zmianą tracą moc ustalenia Miejscowego Planu Zagospodarowania Przestrzennego Gminy Sosnowica uchwalonego Uchwałą Nr XVIII/51/88 Gminnej Rady Narodowej w Sosnowicy z dnia 28 stycznia 1988 r. (Dziennik Urzędowy Województwa Chełmskiego Nr 3, poz. 4 z dnia 25 marca 1988 r.).
- § 4. Wykonanie uchwały zleca się Zarządowi Gminy.
- § 5. Uchwała wchodzi w życie po upływie 14 dni od daty ogłoszenia w Dzienniku Urzędowym Województwa Lubelskiego.

Przewodniczący

Rady Gminy

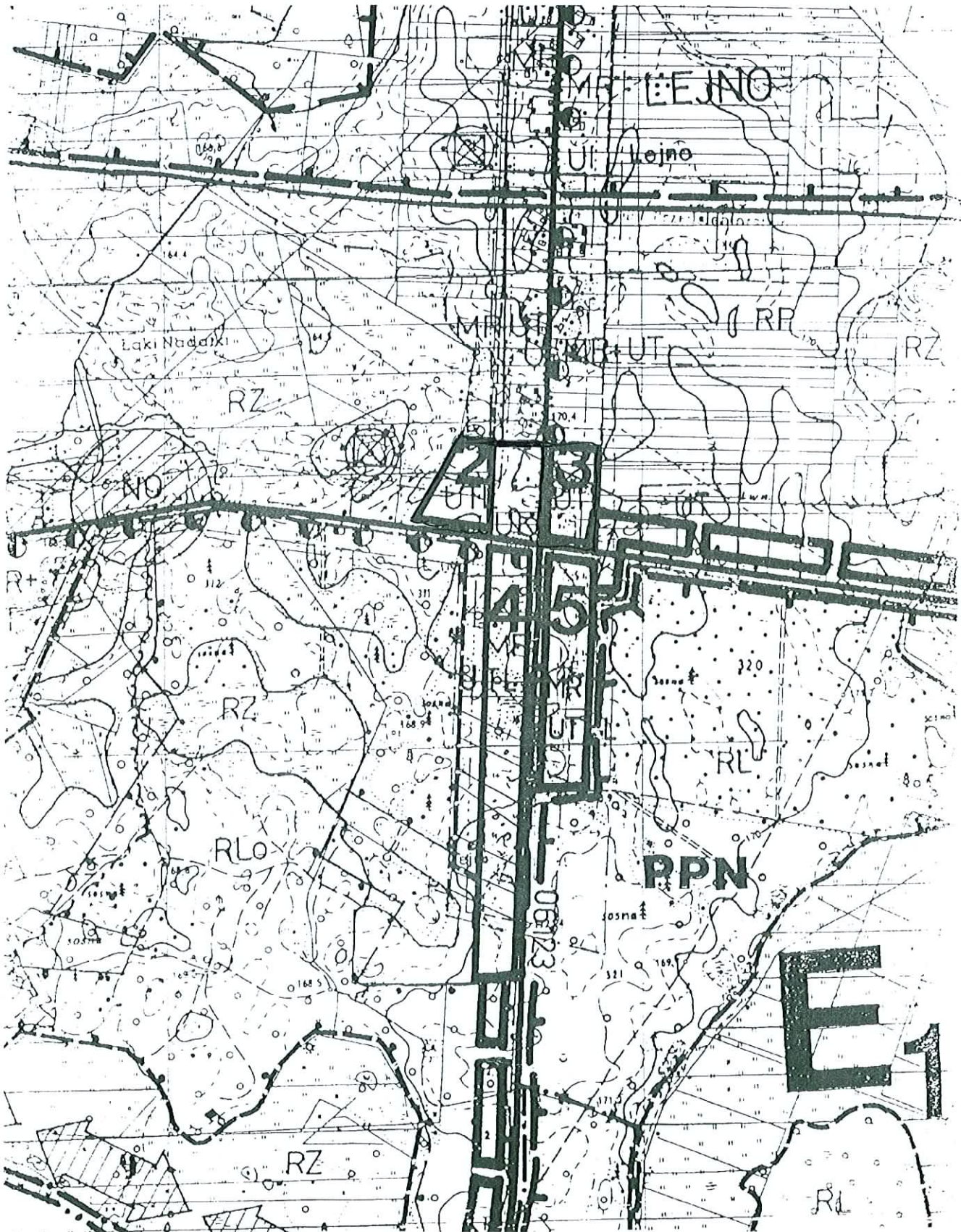
**Jerzy Łukaszuk**



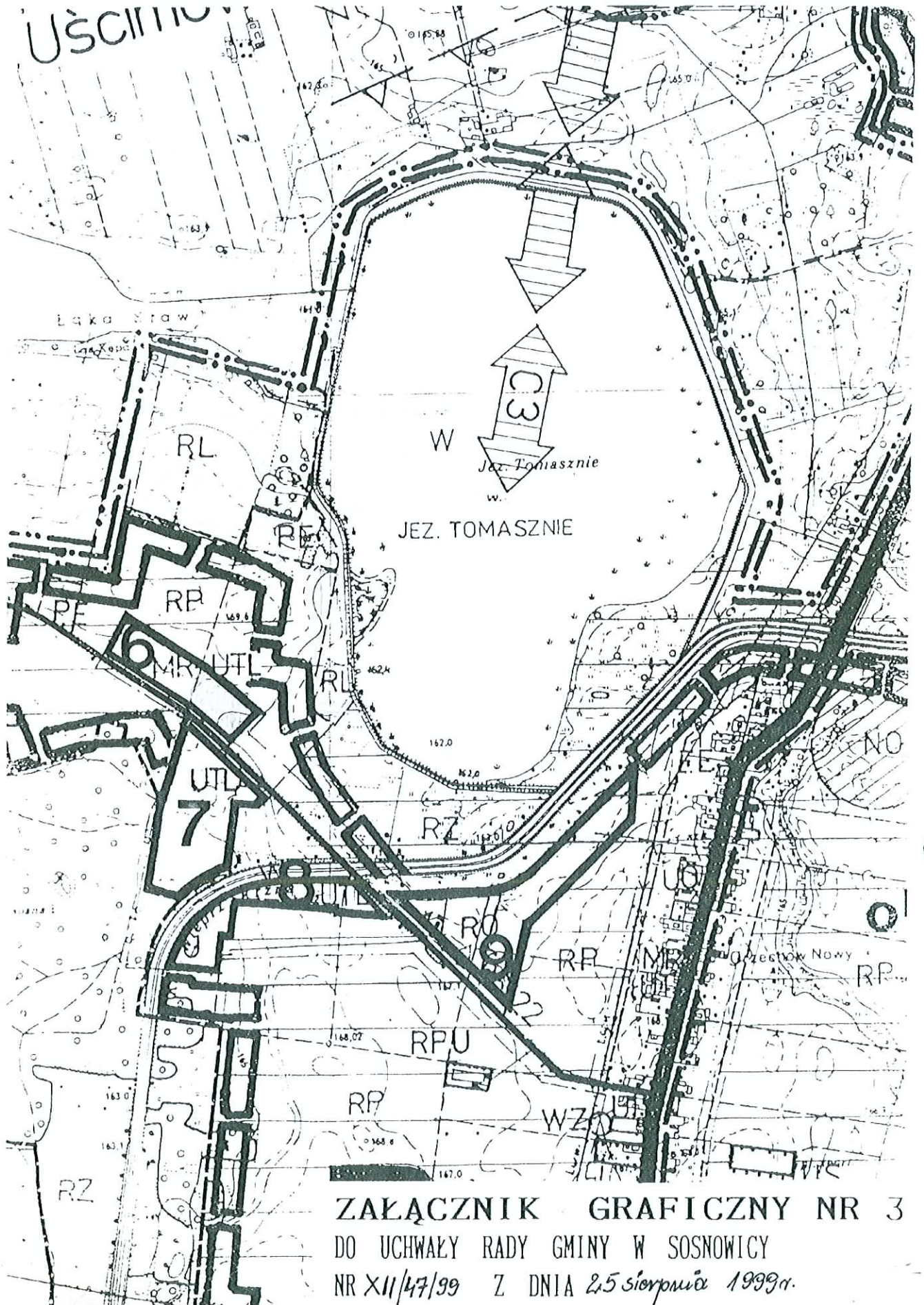
ZAŁĄCZNIK GRAFICZNY NR 1

DO UCHWAŁY RADY GMINY W SOSNOWICY

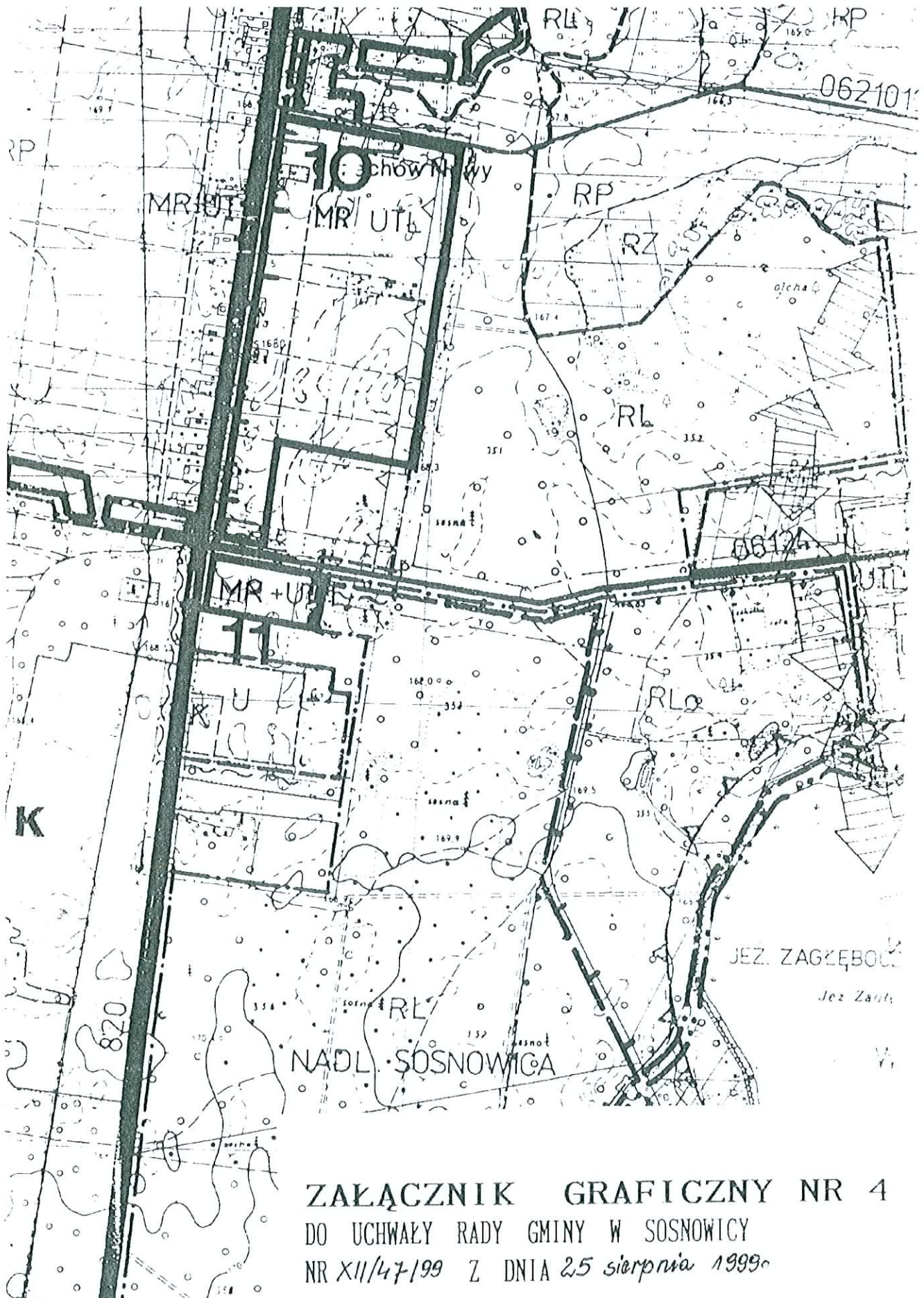
NR X11/44/99 Z DNIA 25 sierpnia 1999 r.



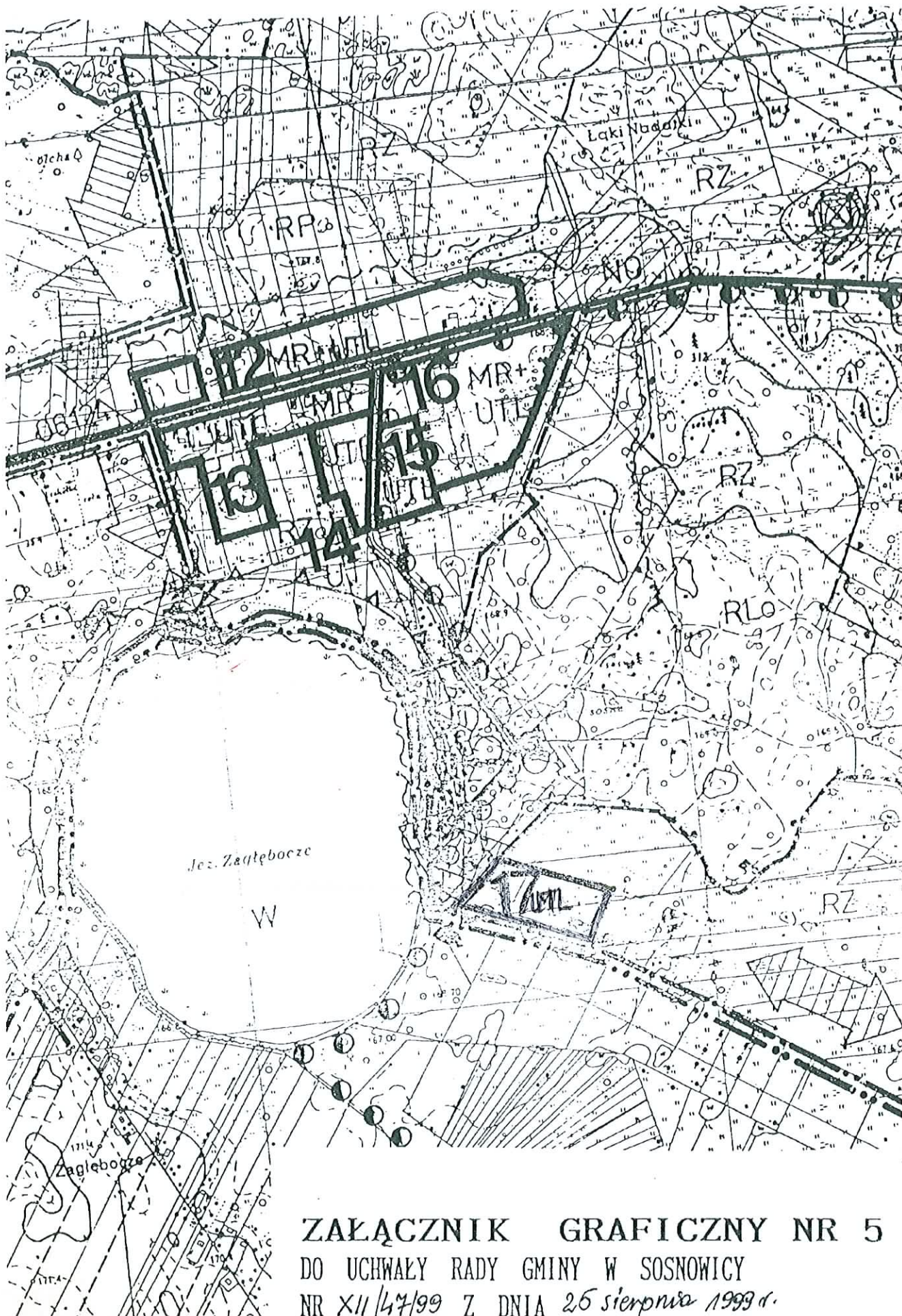
**ZAŁĄCZNIK GRAFICZNY NR 2**  
DO UCHWAŁY RADY GMINY W SOSNOWICY  
NR X/11/47/99 Z DNIA 25 sierpnia 1999r.



**ZAŁĄCZNIK GRAFICZNY NR 3**  
DO UCHWAŁY RADY GMINY W SOSNOWICY  
NR XI/47/99 Z DNIA 25 sierpnia 1999r.



**ZAŁĄCZNIK GRAFICZNY NR 4**  
DO UCHWAŁY RADY GMINY W SOSNOWICY  
NR XII/47/99 Z DNIA 25 sierpnia 1999



**ZAŁĄCZNIK GRAFICZNY NR 5**  
DO UCHWAŁY RADY GMINY W SOSNOWICY  
NR X/11/47/99 Z DNIA 25 sierpnia 1999 r.