

UCHWAŁA Nr IX/89/99
Rady Miasta Raszków
z dnia 15 listopada 1999 roku

w sprawie: zatwierdzenia zmiany miejscowego planu ogólnego zagospodarowania przestrzennego gminy Raszków, w części dotyczącej rurociągu paliwowego Płock- Ostrów Wielkopolski, wraz z infrastrukturą towarzyszącą .

Na podstawie art. 18 ust. 2 pkt. 5 ustawy z dnia 8 marca 1990 roku o samorządzie gminnym /tekst jednolity: Dz. U. Nr 13 z 1996 roku poz. 74 z późniejszymi zmianami/, art. 4 ust. 1, art. 26 i art. 28 ustawy z dnia 7 lipca 1994 roku o zagospodarowaniu przestrzennym /tekst jednolity Dz. U. Nr 15 z 1999 roku, poz. 139/ oraz art.7 ustawy z dnia 3 lutego 1995 roku o ochronie gruntów rolnych i leśnych (Dz. U. Nr 16, poz.78 z późniejszymi zmianami) na wniosek Zarządu Gminy i Miasta w Raszkowie Rada Miasta Raszków uchwała co następuje:

§1

W uchwale Nr X/33/79 Gminnej Rady Narodowej w Raszkowie z dnia 29 czerwca 1979 roku (opubl. w Dz. Urz. WRN Nr 4, poz.46, zm. w 1988 r. Nr 1, poz.6; w 1994 r. Nr 22, poz.173), wprowadza się następujące zmiany:

- 1/ Załącznik nr 1 stanowiący integralną część planu, obejmujący rysunek planu, uzupełnia się załącznikami o numerach: od Nr 1-1/99 do 1- 5/99 w skali 1:10 000 i od Nr 2-1/99 do 2-11/99 w skali 1:5 000 do niniejszej uchwały.
- 2/ W załączniku nr 2, obejmującym tekst planu, wprowadza się zmiany, a mianowicie po zapisie „0.12 KK - tereny komunikacji kolejowej(...)” wprowadza się następujący zapis:

„Tereny rurociągu paliwowego Płock – Ostrów Wielkopolski

1. Ilekroć w uchwale jest mowa o:

- 1) rurociągu paliwowym, dalekosiężnym, zwanym dalej „rurociągiem” i oznaczonym symbolem **XR/99** - rozumie się przez to rurociąg łączący wydzielone punkty nadania, odbioru i rozdziału ropy naftowej lub produktów naftowych, biegnący w terenie nie wydzielonym i służący do transportu ropy naftowej i produktów naftowych,
- 2) stacji zasuw, zwanej dalej „stacją zasuw” i oznaczonej symbolem **XS/99** - rozumie się przez to następujące obiekty i instalacje:
 - a) zasuw (zawór kulowy) dzielący rurociąg na odcinki,
 - b) budynek stacji, zawierający instalacje: elektroenergetyczne, łączności, pomiarów i telemechaniki, ochrony katodowej,
 - c) linie energetyczne zasilające obiekt,
 - d) droga dojazdowa,

3) infrastrukturze towarzyszącej - rozumie się przez to obiekty integralnie związane z rurociągiem:

- a) urządzenia inżynierskie (przejścia przez przeszkody naturalne i sztuczne),
- b) instalacje i obiekty elektrochemicznej ochrony rurociągu przed korozją, linie i urządzenia do zasilania m.in. stacji zasuw, stacji ochrony katodowej oraz linie i urządzenia do sterowania tymi obiektami,
- c) linie i urządzenia łączności i systemy telemechaniki, w tym linia światłowodowa.

2. Przedmiotem zmiany planu jest rurociąg paliwowy Płock - Ostrów Wielkopolski wraz z infrastrukturą towarzyszącą, na terenach gminy Raszków.

3. Obowiązujące ustalenia niniejszej zmiany planu stanowi: rurociąg paliwowy (oznaczony na rysunkach planu symbolem XR/99) oraz dwie stacje zasuw (oznaczone na rysunkach planu symbolami XS/99) w liniach określających granice strefy bezpieczeństwa rurociągu wraz z infrastrukturą towarzyszącą.

4. Ustalenia obowiązujące ogólne, dotyczące zabudowy i zagospodarowania dla terenów:

1) rurociąg paliwowy XR/99:

- a) ustala się lokalizację rurociągu paliwowego, o średnicy do 400 mm,
- b) ustala się strefę bezpieczeństwa, której środek stanowi oś rurociągu, na 30 metrów; wewnątrz tej strefy nie dopuszcza się wznoszenia budowli oraz składowania materiałów palnych; odległość rurociągu od obiektów użyteczności publicznej, budynków mieszkalnych, zbiorowego zamieszkania i zakładów przemysłowych nie może być mniejsza od szerokości strefy bezpieczeństwa,
- c) ustala się na okres budowy czasowe zajęcie pasa terenu o szerokości 18 metrów na terenach rolnych, w którym obowiązuje zakaz lokalizowania jakichkolwiek obiektów budowlanych i nasadzeń trwałych, z zastrzeżeniem jak w ust. 3; po zakończeniu prac budowlanych obowiązuje nakaz bezzwłocznego zrehabilitowania gruntu i przywrócenia do stanu pierwotnego,
- d) ustala się ułożenie rurociągu na głębokości przeciętnie od 1,4 do 1,5 metra poniżej poziomu terenu, tak, aby przekrycie wynosiło nie mniej niż: 1,0 metra na gruntach użytków rolnych i 1,1 metra na bagnach i gruntach torfowych podlegających przesuszeniu, z zastrzeżeniem jak w ust.5 pkt 2),
- e) ustala się, że realizacja ustaleń niniejszego planu nie może pogarszać warunków życia mieszkańców, w szczególności na terenach zabudowy mieszkaniowej w obszarze lokalizacji rurociągu,
- f) dopuszcza się zmniejszenie strefy bezpieczeństwa przy zastosowaniu odpowiednich zabezpieczeń i rozwiązań technicznych, zgodnych przepisami szczególnymi.

2) stacja zasuw - XS/99:

- a) ustala się lokalizację dwóch stacji zasuw, która wymagają trwałego wyłączenia terenu wraz z drogą dojazdową (o szerokości 4,0 metra) od istniejącej drogi gminnej,
- b) ustala się lokalizację stacji zasuw w sposób nie kolidujący z walorami krajobrazowymi i zagospodarowanie działek stacji (szczególnie w rejonie skarpy doliny rzeki Ołobok) zielenią o charakterze krajobrazowym itp.,

5. Ustalenia obowiązujące szczegółowe dotyczące obiektów, o których mowa w ust. 2.

1) warunki korzystania ze środowiska przyrodniczego i kulturowego:

- a) ustala się lokalizację rurociągu w sposób nie kolidujący z walorami krajobrazowymi i przyrodniczymi, a w szczególności zaleca zastosowanie technologii wykonawstwa rurociągu ograniczającej ingerencję w środowisko, np. poprzez minimalizację szerokości pasa terenu pod budowę w celu ograniczenia zmian w warstwie glebowej i wylesień itp.
- b) ustala się na terenach cennych pod względem przyrodniczym obowiązek prowadzenia prac poza sezonem wegetacyjnym, a ewentualne szkody w zasobach przyrody (drzewa, krzewy) powinny być rekompensowane nowymi nasadzeniami,
- c) ustala się obowiązek zastosowania odpowiednich środków technicznych, zabezpieczających wody podziemne przed zanieczyszczeniem produktami ropopochodnymi (dot. ujęć wód i zbiorników zasobowych wód podziemnych),
- d) prace budowlane nie mogą spowodować naruszenia stosunków wodnych na gruncie; w przypadku naruszenia sieci drenarskiej należy bezzwłocznie odtworzyć przecięte ciągi drenarskie, odbudować ciągi melioracyjne itp.
- e) ustala się, że przy przejściu rurociągu przez grunty hydrogeniczne stosować należy odpowiednie środki techniczne minimalizujące niekorzystny wpływ inwestycji,
- f) ustala się obowiązek powiadomienia państwowej służby ochrony zabytków na 7 dni przed rozpoczęciem prac budowlanych i prowadzenia stałego nadzoru archeologicznego w czasie realizacji inwestycji,

2) warunki podziemnego układania rurociągu:

- a) ustala się, że skrzyżowania rurociągu z istniejącymi instalacjami podziemnymi i napowietrznymi podlegać będą szczegółowym uzgodnieniom z właścicielami odpowiednich sieci na bazie warunków technicznych,
- b) ustala się, że przy skrzyżowaniu rurociągu paliwowego z rurociągami gazowymi projektowanymi, rurociągi gazowe projektowane powinny znajdować się nad rurociągiem paliwowym, w uzgodnieniu z właścicielem sieci na bazie przepisów szczególnych,
- c) odległość rurociągu od napowietrznych linii elektroenergetycznych o napięciu 220 KV i telekomunikacyjnych itp., wzdłuż których układa się rurociąg winna odpowiadać warunkom technicznym,
- d) ustala się, że skrzyżowanie rurociągu z projektowaną linią światłowodową oraz z planowaną do rozbudowy siecią telekomunikacyjną miejscową zostanie odrębnie uzgodnione na etapie projektu technicznego,
- e) dopuszcza się przegłębienia w ułożenia rurociągu, wynikające z warunków terenowych i skrzyżowań z drogami, torami i instalacjami podziemnymi itp.,
- f) przy przejściu rurociągu przez obszary gruntów zdrenowanych lub nawadnianych przy użyciu deszczowni rurociąg należy ułożyć co najmniej 0,5 metra pod siecią sączków drenarskich i rurociągów deszczownianych; w celu prawidłowego działania tych urządzeń należy przewidzieć w projekcie i w realizacji rurociągu przebudowę tych urządzeń; przejścia pod rowami i ciekami podstawowymi należy wykonać min. 1,0 metra pod dnem tych urządzeń, licząc od góry rury osłonowej do twardego dna rowów i cieków podstawowych; przebudowę wykonać pod nadzorem spółek wodnych,

3) przejście rurociągu przez przeszkody naturalne i sztuczne:

- a) ustala się, że przed przejściem rurociągu paliwowego przez dolinę rzeki Ołobok wybudowana zostanie stacja zasuw XS/99; przejście rurociągu wykonane zostanie pod dnem rzeki Ołobok w rurze ochronnej; na etapie projektów technicznych rurociągu należy dokonać uzgodnień szczegółowych z administratorem rzeki,
- b) przejście przez klasyfikowane ciekły wodne wymaga pozwolenia wodno-prawnego na etapie przygotowania projektu technicznego,
- c) ustala się, że przy przekraczaniu dolin cieków wodnych i rowów melioracyjnych prace budowlane zostaną wykonane pod dnem, przy zachowaniu warunków jak w pkt 2 f),
- d) przy przejściu przez tereny bagienne i podmokłe dopuszcza się czasowe ułożenie dróg komunikacyjnych dla sprzętu,

4) przejście rurociągu przez drogi i tory kolejowe:

- a) ustala się wykonanie przejść rurociągu paliwowego pod drogami i torami kolejowymi w rurach ochronnych, w uzgodnieniu szczegółowym z właścicielem szlaku komunikacyjnego,
- b) ustala się, że przed szlakiem normalno-torowym PKP wybudowana zostanie stacja zasuw XS/99; przejście rurociągu wykonane zostanie pod torami w rurze ochronnej, w uzgodnieniu szczegółowym z przedsiębiorstwem PKP na etapie opracowania projektów technicznych; roboty ziemne oraz budynki i budowle nie mogą być wykonywane w odległości mniejszej niż 20 metrów od granic obszaru kolejowego; niniejsza zmiana planu nie może naruszać istniejących granic terenów PKP,
- c) ustala się, że przy przekraczaniu dróg o nawierzchni asfaltowej prace budowlane wykonane zostaną bez uszkodzania nawierzchni asfaltowej w uzgodnieniu szczegółowym z właścicielem szlaku komunikacyjnego,
- d) zaleca się przekroczenia dróg o nawierzchni tłuczniowej przekopem otwartym (2x po połowie jezdni) i innych, w uzgodnieniu szczegółowym z właścicielem drogi,

5) infrastruktura liniowa towarzysząca:

- a) ustala się usytuowanie kabla teletransmisyjnego w tym linii światłowodowej i urządzeń kontrolno-pomiarowych - dla monitorowania rurociągu - w odległości nie mniejszej niż 8,0 metrów od osi rurociągu, w pasie rurociągu przeznaczonym na cele nierolnicze,
- b) ustala się rozmieszczenie urządzeń ochrony katodowej wzdłuż rurociągu tak, aby ich lokalizacje pokrywały się ze stacjami zasuw; po zakończeniu prac budowlanych ustala się bezzwłoczne zrekultywowanie gruntu i przywrócenie do stanu pierwotnego,

6) inne:

- a) ustala się, że w miejscach szczególnie narażonych na skutki awarii należy zastosować odpowiednie rozwiązania techniczne minimalizujące potencjalne zagrożenie dla ludzi i środowiska,
- b) ustala się zastosowanie niezbędnych urządzeń kontrolno-pomiarowych, umożliwiających monitorowanie funkcjonowania rurociągu oraz opracowanie instrukcji postępowania w przypadku awarii,
- c) ustala się wykonanie łączności alarmowej co 10 km, w miejscowościach przyległych do trasy rurociągu, w tym w urzędzie gminy,
- d) ustala się, że trasa rurociągu winna być oznakowana w odległości między znakami nie przekraczającej 1 km,
- e) ustala się, że dla poboru energii elektrycznej przez urządzenia rurociągu sporządzony zostanie bilans mocy i przewidziana sieć dla zasilania tych urządzeń;

przed przystąpieniem do opracowania projektu technicznego, zgodnego z wymogami norm, należy uzyskać od właściciela sieci warunki techniczne przyłączenia do zasilania poszczególnych urządzeń rurociągu oraz warunki techniczne przebudowy istniejących sieci elektroenergetycznych w tych ich częściach, które mogą kolidować z projektowanym rurociągiem, jak również z robotami związanymi z budową rurociągu; prowadzone roboty nie mogą powodować przerw w dostawie energii elektrycznej dla istniejących odbiorców tej energii,

- f) ustala się, że bazy sprzętowe oraz trasy przejazdu sprzętu na czas budowy powinny być lokalizowane w terenach pozbawionym cennych elementów przyrodniczych oraz optymalnie w stosunku do zabudowy mieszkaniowej, tak aby nie pogarszać warunków życia i zamieszkiwania,
- g) na etapie projektu technicznego należy wykonać harmonogram prac budowlano-montażowych.

6. Dopuszcza się na terenach otwartych sadzenie pojedynczych drzew w odległości 5,0 metra od rurociągu, w uzgodnieniu z właścicielem gruntów.”

3/ Załącznik nr 3, obejmujący „Program przeznaczenia gruntów rolnych i leśnych na cele nierolnicze i nieleśne”, uzupełnia się załącznikiem nr 3/99 do niniejszej uchwały pt. „Dokumentacja dotycząca przeznaczenia gruntów rolnych na cele nierolnicze i nieleśne”.

§2

Wprowadza się załącznik nr 4/99 pt. „Prognoza skutków wpływu ustaleń zmiany miejscowego planu ogólnego zagospodarowania przestrzennego gminy Raszków na środowisko przyrodnicze, w części dotyczącej rurociągu paliwowego Płock – Ostrów Wielkopolski wraz z infrastrukturą towarzyszącą”.

§3

Odstępuje się od naliczenia jednorazowej opłaty, o której mowa w art. 36 ust.3 ustawy o zagospodarowaniu przestrzennym, przez Burmistrza Gminy i Miasta Raszków, ponieważ w przedmiotowej zmianie planu grunty przeznaczone pod rurociąg paliwowy nie zmieniają dotychczasowego rolniczego sposobu użytkowania, a inwestycja służy celom ogólnospołecznym.

§4

1. Z dniem wejścia w życie niniejszej uchwały, traci moc miejscowy plan ogólny zagospodarowania przestrzennego gminy Raszków, zatwierdzony uchwałą Nr X/33/79 Gminnej Rady Narodowej w Raszkowie z dnia 29 czerwca 1979 roku (opubl. w Dz. Urz. WRN Nr 4, poz.46, zm. w 1988 r. Nr 1, poz.6; w 1994 r. Nr 22, poz.173), w granicach uchwalenia „Zmiany miejscowego ogólnego planu zagospodarowania przestrzennego

gminy Raszków, w części dotyczącej rurociągu paliwowego Płock – Ostrów Wielkopolski wraz z infrastrukturą towarzyszącą”, przyjętego niniejszą uchwałą.

2. Ustala się naniesienie granic zmiany planu, objętego niniejszą uchwałą, na rysunek miejscowego planu ogólnego zagospodarowania przestrzennego gminy Raszków.

§5

Wykonanie uchwały powierza się Zarządowi Gminy i Miasta w Raszkowie.

§6

Zobowiązuje się Zarząd Gminy i Miasta w Raszkowie do:

- 1/ przechowywania oryginałów miejscowego planu zagospodarowania oraz jego zmian,
- 2/ przekazania Wojewodzie Wielkopolskiemu, Marszałkowi Województwa Wielkopolskiego i Staroście Powiatu Ostrowskiego kopii niniejszej zmiany miejscowego planu ogólnego zagospodarowania przestrzennego.

§7

Uchwała wchodzi w życie po upływie 14 dni od dnia ogłoszenia w Dzienniku Urzędowym Województwa Wielkopolskiego.

PRZEWODNICZĄCY
Rady Miasta Raszków


Feliks Borsuk

UZASADNIENIE

do uchwały Nr IX/89/99
Rady Miasta Raszków
z dnia 15 listopada 1999 roku

w sprawie zatwierdzenia
*„Zmiany miejscowego planu ogólnego zagospodarowania przestrzennego
gminy Raszków,
w części dotyczącej rurociągu paliwowego Płock- Ostrów Wielkopolski,
wraz z infrastrukturą towarzyszącą”*

Podstawą do opracowania przedmiotowej zmiany planu była uchwała Nr IV/26/99 Rady Miasta Raszków z dnia 15 marca 1999 roku o przystąpieniu do sporządzenia „Zmiany miejscowego planu ogólnego zagospodarowania przestrzennego gminy Raszków, w części dotyczącej rurociągu paliwowego Płock- Ostrów Wielkopolski, wraz z infrastrukturą towarzyszącą”.

Trasa rurociągu paliwowego (na terenie dawnego województwa kaliskiego) biegnie przez następujące gminy: Lisków, Ceków Kolonia, Żelazków, Blizanów, Gołuchów, Nowe Skalmierzyce, Ostrów Wielkopolski, Raszków i ponownie przez teren gm. Ostrów Wielkopolski do bazy paliwowej w Ostrowie Wielkopolskim. Projektowany rurociąg paliwowy wraz z bazą paliwową ma na celu poprawę zaopatrzenia południowo-zachodniej części kraju w paliwa silnikowe oraz stworzenie zaplecza magazynowego w tym rejonie Polski dla celów gromadzenia rezerw.

W trakcie opracowania przedmiotowej zmiany planu, Zarząd Gminy i Miasta Raszków przeprowadził kolejno czynności formalno-prawne, zgodnie z art. 18 ust. 2 pkt 1) do 12) ustawy z dnia 7 lipca 1994 roku o zagospodarowaniu przestrzennym /tekst jednolity Dz. U. Nr 15 z 1999 roku, poz. 139/, a mianowicie m.in.:

- ogłosił o przystąpieniu do opracowania zmiany planu w lokalnej prasie oraz przez obwieszczenie, a także w sposób zwyczajowo przyjęty;
- zawiadomił na piśmie o przystąpieniu do sporządzania zmiany planu organy właściwe do uzgadniania planu oraz sejmik samorządowy;
- wystąpił na piśmie o opinie właściwych organów administracji rządowej, stosownie do przedmiotu planu;
- uzgodnił na piśmie projekt zmiany planu z organami właściwymi do uzgadniania planu na podstawie przepisów szczególnych, wojewodą, zarządami odpowiednich gmin sąsiednich, właściwymi terytorialnie organami wojskowymi i bezpieczeństwa państwa;
- ogłosił na 7 dni wcześniej o wyłożeniu zmiany planu do publicznego wglądu w lokalnej prasie oraz przez obwieszczenie, a także w sposób zwyczajowo przyjęty;
- zawiadomił na piśmie o terminie wyłożenia projektu planu właścicieli lub władających nieruchomościami, których interes prawny może być naruszony ustaleniami planu;
- wyłożył na 21 dni projekt zmiany planu i prognozę skutków wpływu ustaleń planu na środowisko przyrodnicze do publicznego wglądu, zapewniając informację o wyłożonym projekcie i przyjmowanie uwag;
- przyjmował przez okres 14 dni po terminie wyłożenia protesty i zarzuty, które nie wpłynęły.

Brak zgody właściciela działki nr 134/1 we wsi Radłów został rozpatrzony pozytywnie (trasa omija działkę); o korekcie trasy Zainteresowanego Zarząd poinformował na piśmie. Na korektę trasy wyrazili zgody na piśmie właściciele działek nr: 186/1 i 186/2, 136, 135.


Brak zgody właściciela działki nr 139 nie dotyczy terenu objętego przedmiotową zmianą planu.

Zarząd Gminy uzyskał również wymagane przepisami ustawy z dnia 3 lutego 1995 roku o ochronie gruntów rolnych i leśnych (Dz.U. Nr 16, poz.78 z późniejszymi zmianami) zgody na nietrwałe przeznaczenie gruntów na cele nierolnicze, zgodnie z „*Dokumentacją dotyczącą przeznaczenia gruntów rolnych na cele nierolnicze i nieleśne*” – załącznik nr 3/99 do niniejszej uchwały; a mianowicie zgodę z up. Ministra Rolnictwa i Gospodarki Żywnościowej na nietrwałe przeznaczenie 1,68 ha gruntów rolnych klas III (decyzja Nr GZ.tr.051/602-226/99 z dnia 30.09.1999 roku) oraz zgodę i opinię z up. Wojewody Wielkopolskiego na nietrwałe przeznaczenie pozostałych gruntów pod planowany rurociąg (decyzja Nr GN. Ka 60120 – 15/4/99 z dnia 19.10.1999 roku).

Na podstawie art. 10¹ ust.3 ustawy o zagospodarowaniu przestrzennym w przedmiotowej zmianie planu określono stawkę procentową, służącą naliczeniu opłaty, o której mowa w art.36 ust.3, w wysokości 0 %. Uzasadnienie stanowi fakt, że planowany rurociąg paliwowy jest inwestycją o znaczeniu ponadlokalnym, służącą celom ogólnospołecznym i nie wymagającą trwałego przeznaczenia gruntów na cele nierolnicze. Inwestycja ta nie zmieni dotychczasowego rolniczego sposobu użytkowania gruntów.

Przedmiotowa zmiana planu jest spójna z polityką przestrzenną gminy określoną w „*Studium uwarunkowań i kierunków zagospodarowania przestrzennego gminy Raszków*”, uchwalonym przez Radę Miasta Raszków uchwałą Nr VII/55/99 z dnia 16 sierpnia 1999 roku.

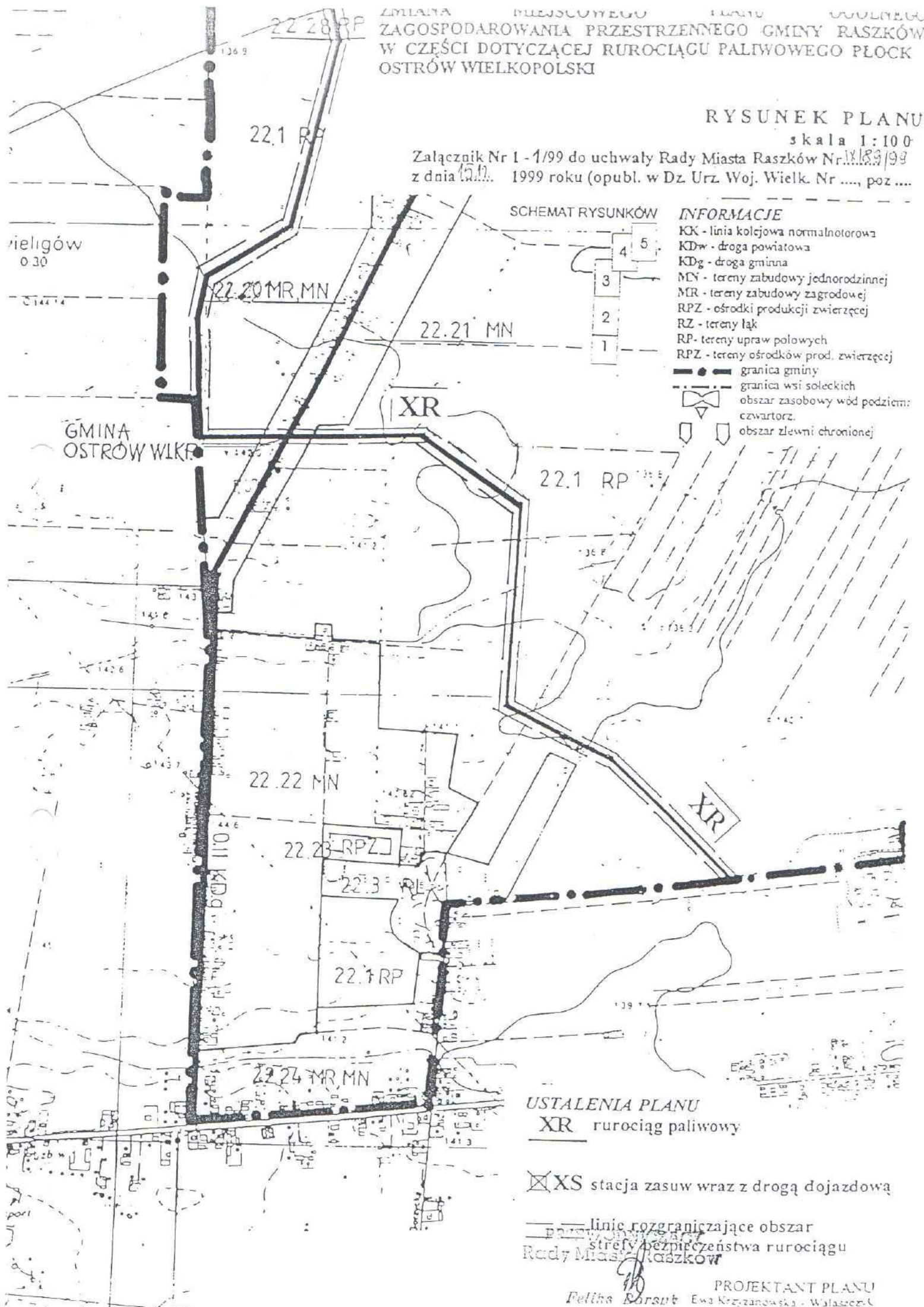
Na podstawie art.26, w związku z art. 7 ustawy o zagospodarowaniu przestrzennym Rada Gminy Raszków jest właściwa do uchwalenia „*Zmiany miejscowego planu ogólnego zagospodarowania przestrzennego gminy Raszków, w części dotyczącej rurociągu paliwowego Płock- Ostrów Wielkopolski, wraz z infrastrukturą towarzyszącą*” jako przepisu gminnego.


Robert Lorent

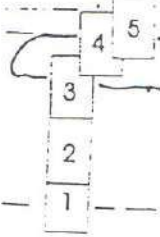
ZMIANA PRZESZCZYBOWEGO PLANU ZAGOSPODAROWANIA PRZESTRZENNEGO GMINY RASZKÓW W CZĘŚCI DOTYCZĄCEJ RUROCIĄGU PALIWOWEGO PŁOCK OSTRÓW WIELKOPOLSKI

RYSUNEK PLANU
skala 1:100

Załącznik Nr 1 - 1/99 do uchwały Rady Miasta Raszków Nr 11189/99 z dnia 12.11.1999 roku (opubl. w Dz. Urz. Woj. Wielk. Nr, poz)



SCHEMAT RYSUNKÓW



INFORMACJE

- KK - linia kolejowa normalnotorowa
- KDw - droga powiatowa
- KDg - droga gminna
- MY - tereny zabudowy jednorodzinnej
- MR - tereny zabudowy zagrodowej
- RPZ - ośrodki produkcji zwierzęcej
- RP - tereny łąk
- RP - tereny upraw polowych
- RPZ - tereny ośrodków prod. zwierzęcej

- granica gminy
- granica wsi soleckich
- ◻ obszar zasobowy wód podziemnych
- ◻ czwartorz.
- ◻ obszar zlewni chronionej

USTALENIA PLANU

- XR rurociąg paliwowy
- ⊠ XS stacja zasuw wraz z drogą dojazdową
- linie rozgraniczające obszar strefy bezpieczeństwa rurociągu

PROJEKTANT PLANU
Ewa Krzyżanowska - Witaszczyńska
Nr upr. 158/57

ZMIANA MIEJSCOWEGO PLANU OGÓLNEGO ZAGOSPODAROWANIA PRZESTRZENNEGO GMINY RASZKÓW W CZĘŚCI DOTYCZĄCEJ RUROCIĄGU PALIWOWEGO PŁOCK OSTRÓW WIELKOPOLSKI

RYSUNEK PLANU

skala 1:10 000

Załącznik Nr 1 -2/99 do uchwały Rady Miasta Raszków Nr 18/1999 z dnia 15.11.1999 roku (opubl. w Dz. Urz. Woj. Wielk. Nr ..., poz ...)



INFORMACJE

- KK - linia kolejowa normalnotorowa
- KDw - droga powiatowa
- KDg - droga gminna
- MN - tereny zabudowy jednorodzinnej
- MR - tereny zabudowy zagrodowej
- RPZ - ośrodki produkcji zwierzęcej
- RZ - tereny łąk
- RP - tereny upraw polowych
- RPZ - tereny ośrodków prod. zwierzęcej
- granica gminy
- granica wsi sołeckich
- obszar zasobowy wód podziemnych
- czwartorz.
- obszar zlewni chronionej

USTALENIA PLANU

- XR** rurociąg paliwowy
- XS** stacja zasuw wraz z drogą dojazdową
- — — linie rozgraniczające obszar strefy bezpieczeństwa rurociągu

RADŁO

Rady Miasta Raszków

PROJEKTANT PLANU
Felix Borsuk Ewa Krzyżanowska - Walaszczyk

ZMIANA MIEJSCOWEGO PLANU OGÓLNEGO ZAGOSPODAROWANIA PRZESTRZENNEGO GMINY RASZKÓW, W CZĘŚCI DOTYCZĄCEJ RUROCIĄGU PALIWOWEGO PŁOCK - OSTRÓW WIELKOPOLSKI

RYSUNEK PLANU

skala 1:10 000

Załącznik Nr 1-4/99 do uchwały Rady Miasta Raszków Nr 189/99 z dnia 15.11.1999 roku (opubl. w Dz. Urz. Woj. Wielk. Nr ..., poz.)

USTALENIA PLANU

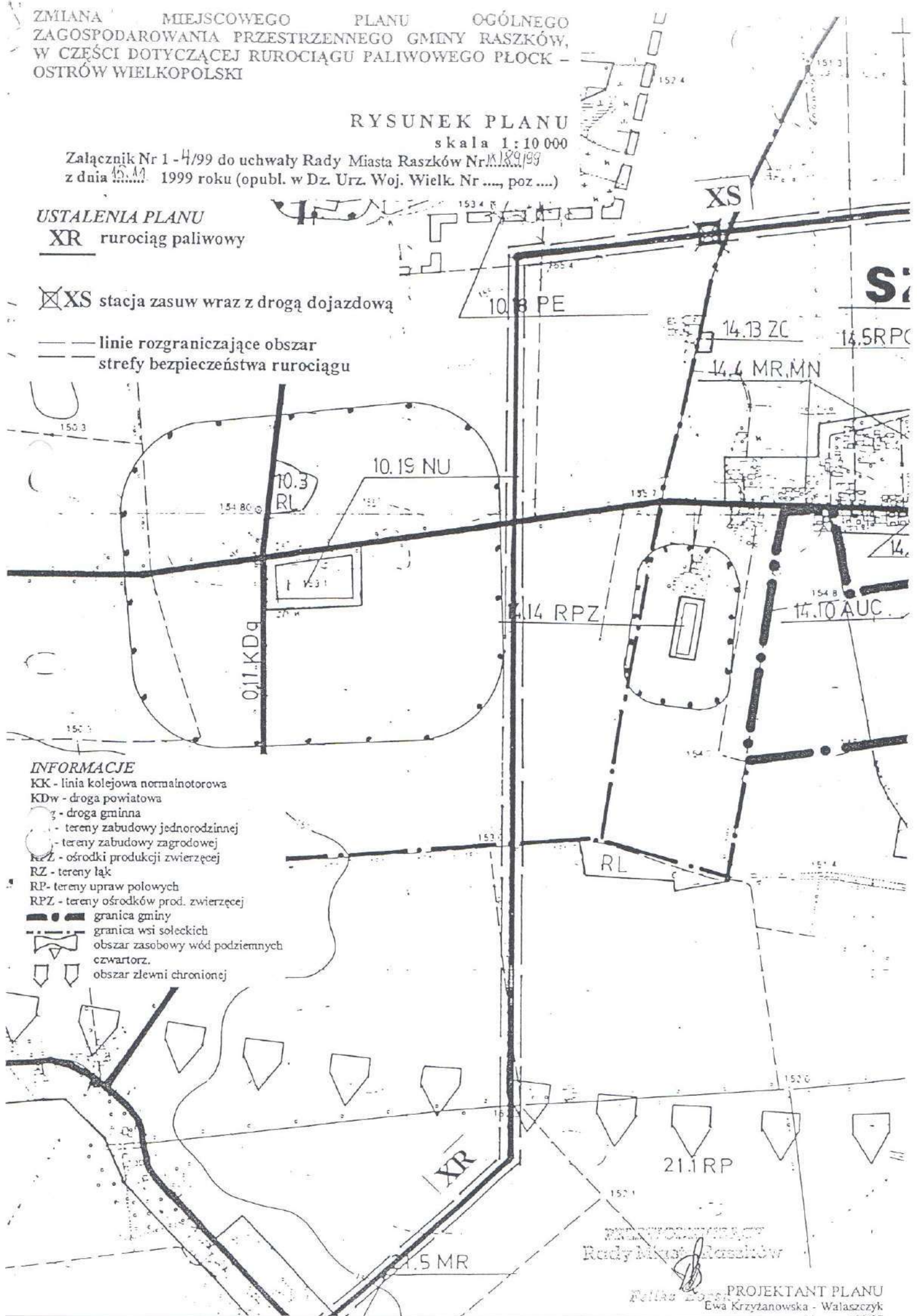
XR rurociąg paliwowy

XS stacja zasuw wraz z drogą dojazdową

--- linie rozgraniczające obszar strefy bezpieczeństwa rurociągu

INFORMACJE

- KK - linia kolejowa normalnotorowa
- KDw - droga powiatowa
- g - droga gminna
- tereny zabudowy jednorodzinnej
- tereny zabudowy zagrodowej
- RZ - ośrodki produkcji zwierzęcej
- RZ - tereny łąk
- RP - tereny upraw polowych
- RPZ - tereny ośrodków prod. zwierzęcej
- granica gminy
- granica wsi sołeckich
- obszar zasobowy wód podziemnych
- czwartorz.
- obszar zlewni chronionej



PRZEWODNICZĄCY
Rady Miasta Raszków

PROJEKTANT PLANU
Ewa Krzyżanowska - Walaszczyk

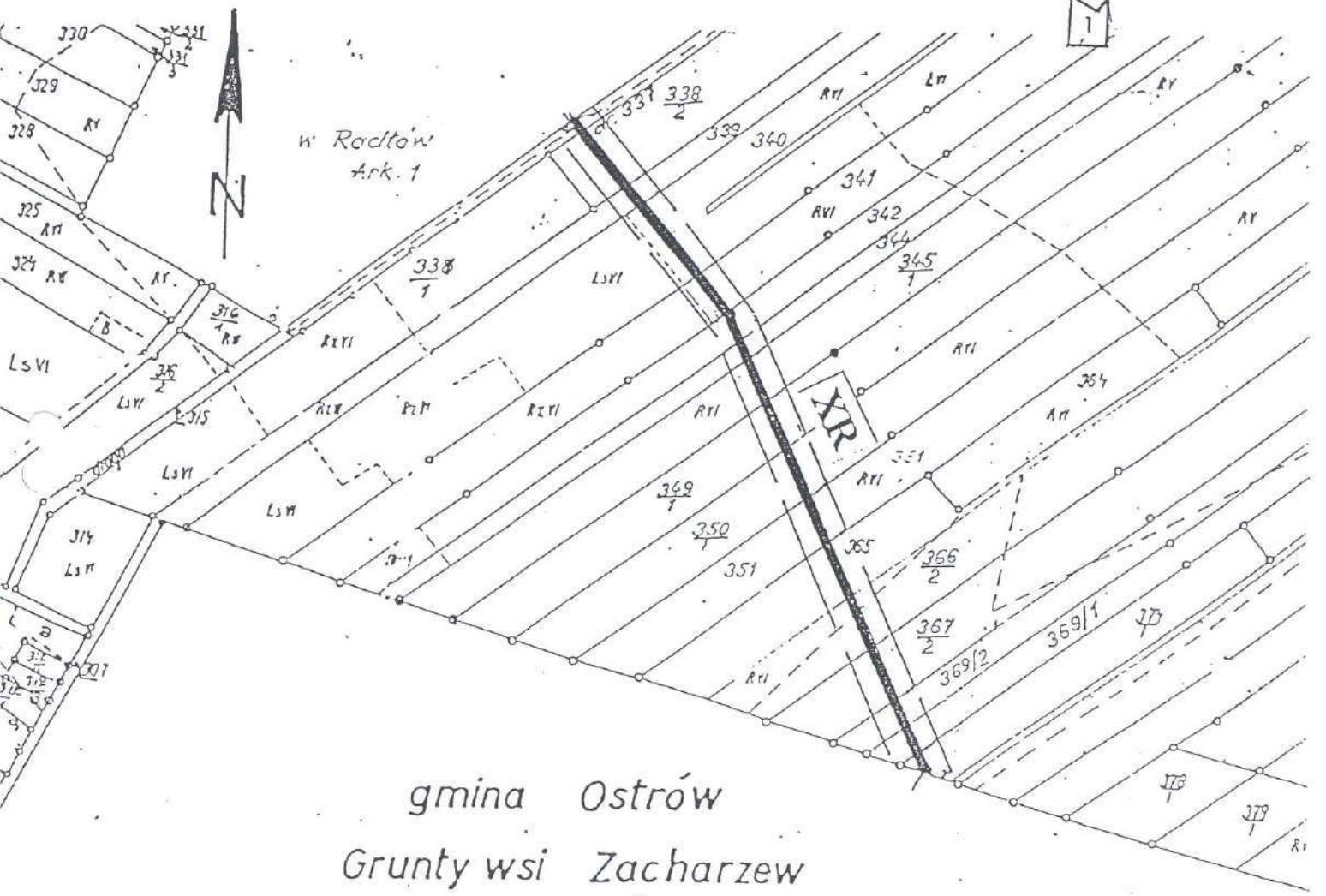
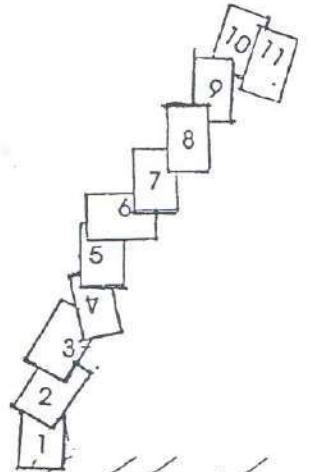
ZMIANA MIEJSCOWEGO PLANU OGÓLNEGO
ZAGOSPODAROWANIA PRZESTRZENNEGO
GMINY RASZKÓW, W CZĘŚCI DOTYCZĄCEJ
RUROCIĄGU PALIWOWEGO PŁOCK - OSTRÓW
WIELKOPOLSKI

RYSUNEK PLANU
skala 1:5000

Załącznik Nr 2 -1/99 do uchwały Rady Miasta Raszków Nr 189/99
z dnia 12.11.1999 roku (opubl. w Dz. Urz. Woj. Wielk. Nr ..., poz ..)

Obręb ewidencyjny: Radłów

SCHEMAT RYSUNKÓW



gmina Ostrów
Grunty wsi Zacharzew

USTALENIA PLANU
XR rurociąg paliwowy

XS stacja zasuw wraz z drogą dojazdową

— — linie rozgraniczające obszar
— — strefy bezpieczeństwa rurociągu

PRZEWODNICZĄCY
Rady Miasta Raszków

Proj. Ewa Krzyżanowska
PROJEKTANT PLANU
Ewa Krzyżanowska - Walaszczyk
Nr upr. 188/87

WZGLĘDNY PLAN OGÓLNEGO
ZAGOSPODAROWANIA PRZESTRZENNEGO
GMINY RASZKÓW, W CZĘŚCI DOTYCZĄCEJ
RUROCIĄGU PALIWOWEGO PŁOCK - OSTRÓW
WIELKOPOLSKI

RYSUNEK PLANU
skala 1:5000

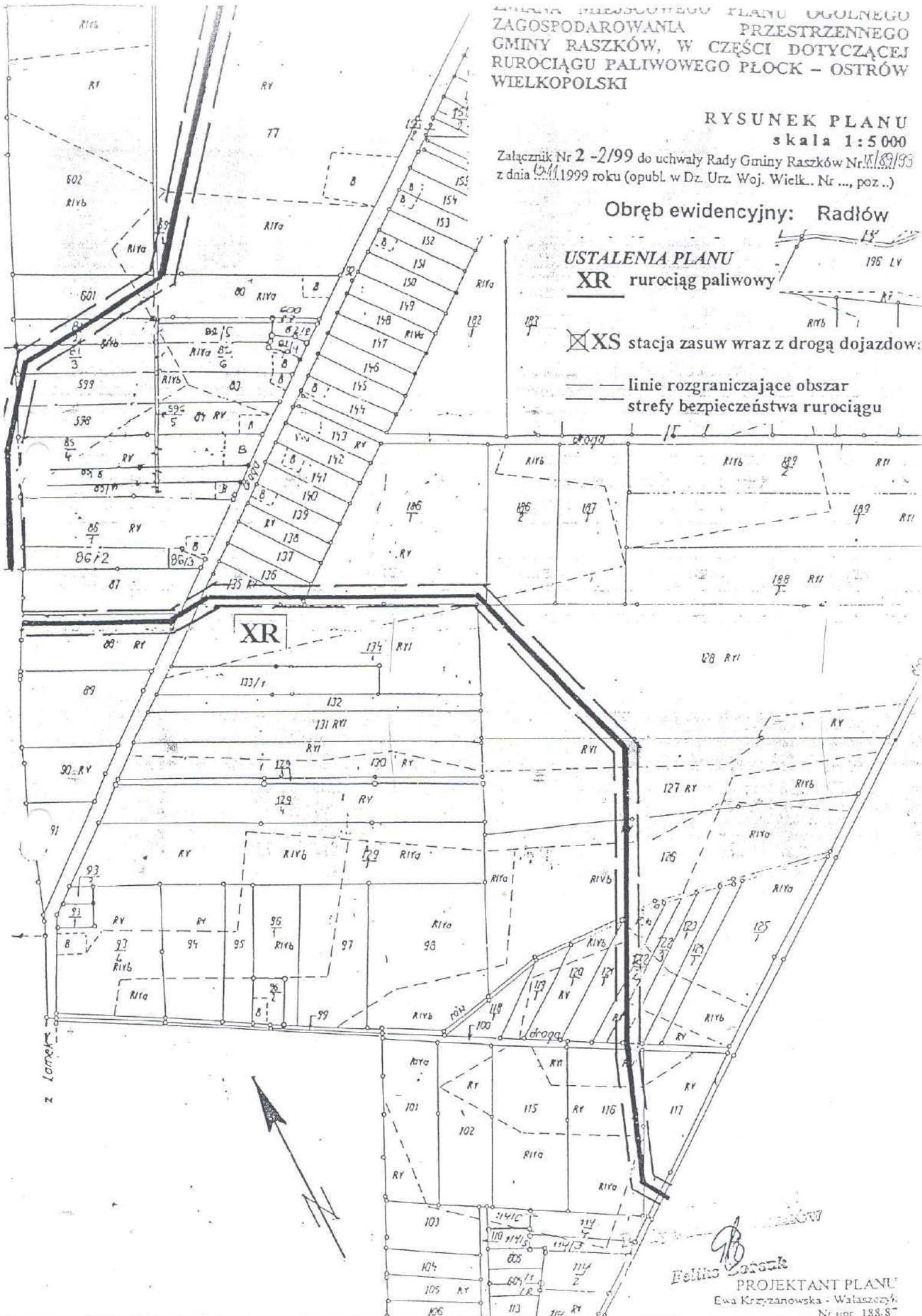
Załącznik Nr 2 -2/99 do uchwały Rady Gminy Raszków Nr. 189/99
z dnia 04.11.1999 roku (opubl. w Dz. Urz. Woj. Wielk. Nr ..., poz ..)

Obręb ewidencyjny: Radłów

USTALENIA PLANU
XR rurociąg paliwowy

XS stacja zasuw wraz z drogą dojazdową

— linie rozgraniczające obszar
strefy bezpieczeństwa rurociągu



[Signature]
Projektant Planu
Ewa Krzyżanowska - Walaszczyk
Nr upr. 183.87

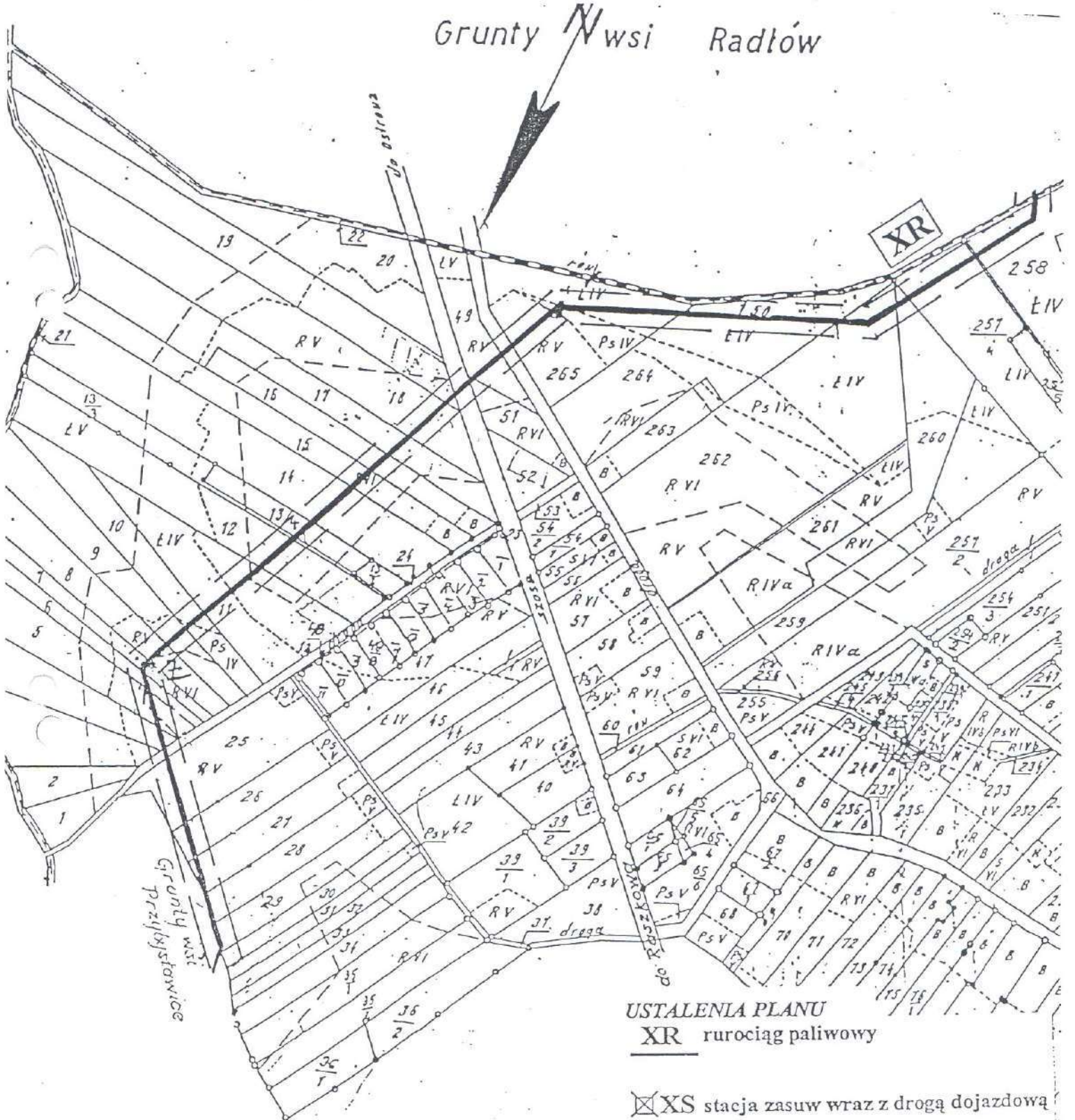
ZMIANA MIEJSCOWEGO PLANU OGÓLNEGO
ZAGOSPODAROWANIA PRZESTRZENNEGO
GMINY RASZKÓW, W CZĘŚCI DOTYCZĄCEJ
RUROCIĄGU PALIWOWEGO PŁOCK - OSTRÓW
WIELKOPOLSKI

RYSUNEK PLANU
skala 1:5000

Załącznik Nr 2 -4/99 do uchwały Rady Miasta Raszków Nr 189/199
z dnia 13.11.1999 roku (opubl. w Dz. Urz. Woj. Wielk. Nr ..., poz ..)

Obręb ewidencyjny: Jaskółki

Grunty wsi Radłów



USTALENIA PLANU
XR rurociąg paliwowy

- ☒ XS stacja zasuw wraz z drogą dojazdową
- linie rozgraniczające obszar
- strefy bezpieczeństwa rurociągu

PROJEKTANT PLANU
Ewa Krzyżanowska - Walaszczyk
Nr upr. 188/87

ZMIANA MIEJSCOWEGO PLANU OGÓLNEGO
ZAGOSPODAROWANIA PRZESTRZENNEGO
GMINY RASZKÓW, W CZĘŚCI DOTYCZĄCEJ
RUROCIĄGU PALIWOWEGO PŁOCK - OSTRÓW
WIELKOPOLSKI

RYSUNEK PLANU
skala 1:5000

Załącznik Nr 2 -5/99 do uchwały Rady Miasta Raszków Nr 18/1999
z dnia 15.11.1999 roku (opubl. w Dz. Urz. Woj. Wielk. Nr ..., poz..)

Obręb ewidencyjny: Przybysławice

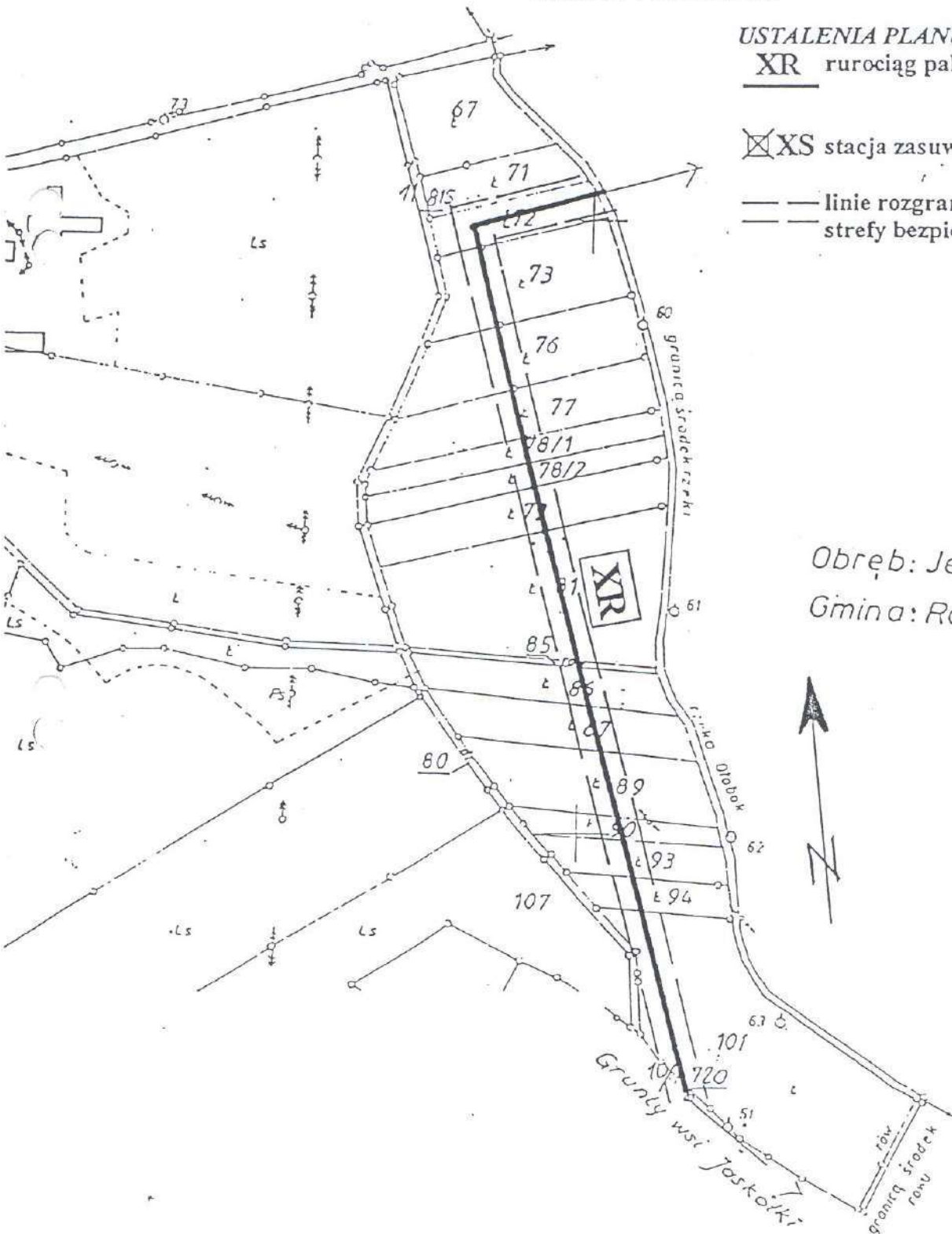
Obręb: Rąbczyn
Gmina: Raszków

USTALENIA PLANU

XR rurociąg paliwowy

XS stacja zasuw wraz z drogą dojazdową

--- linie rozgraniczające obszar
--- strefy bezpieczeństwa rurociągu



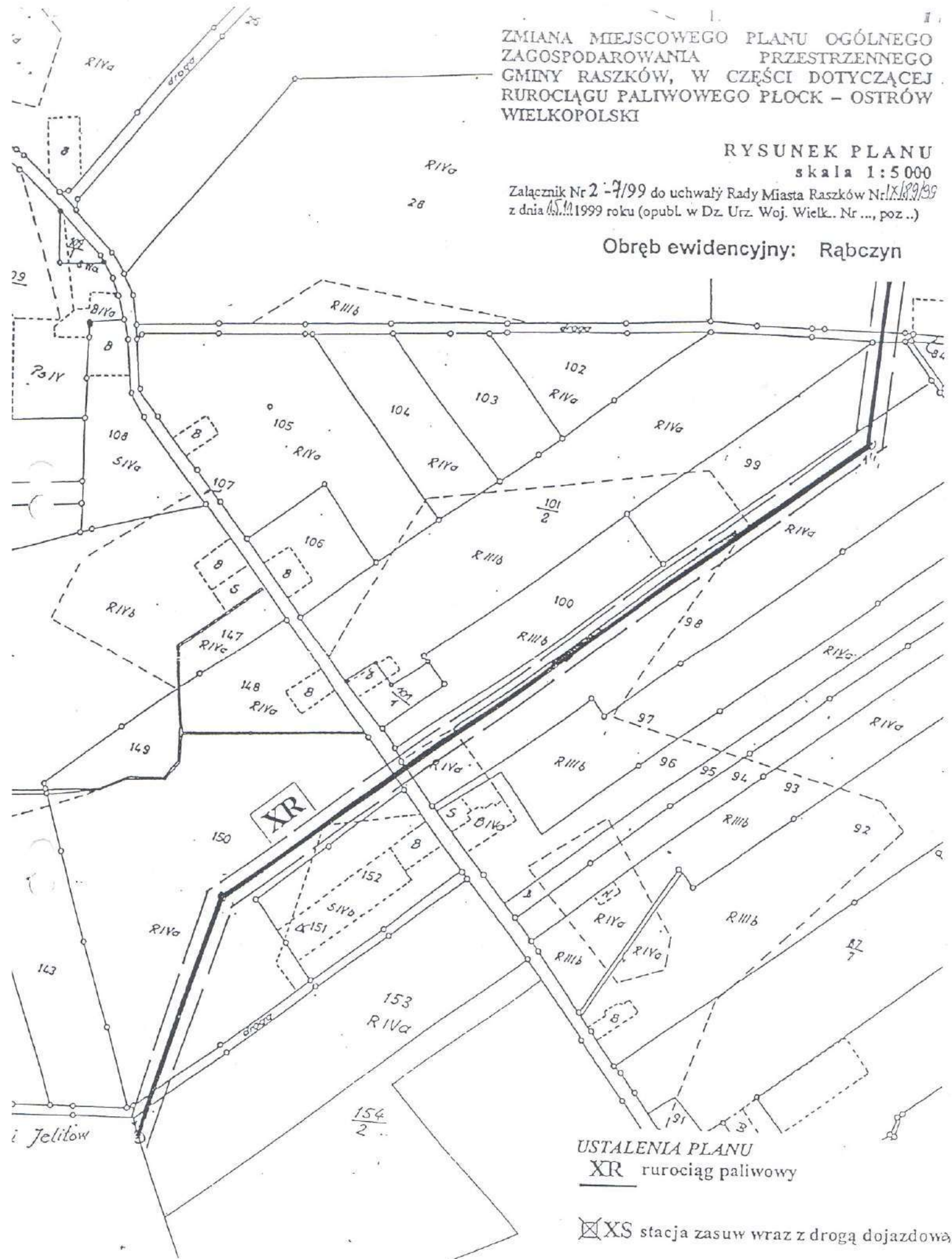
Obręb: Jelitów
Gmina: Raszków

ZMIANA MIEJSCOWEGO PLANU OGÓLNEGO
ZAGOSPODAROWANIA PRZESTRZENNEGO
GMINY RASZKÓW, W CZĘŚCI DOTYCZĄCEJ
RUROCIĄGU PALIWOWEGO PŁOCK - OSTRÓW
WIELKOPOLSKI

RYSUNEK PLANU
skala 1:5 000

Załącznik Nr 2 - 7/99 do uchwały Rady Miasta Raszków Nr 18189/99
z dnia 15.11.1999 roku (opubl. w Dz. Urz. Woj. Wielk. Nr ..., poz ..)

Obręb ewidencyjny: Rąbczyn



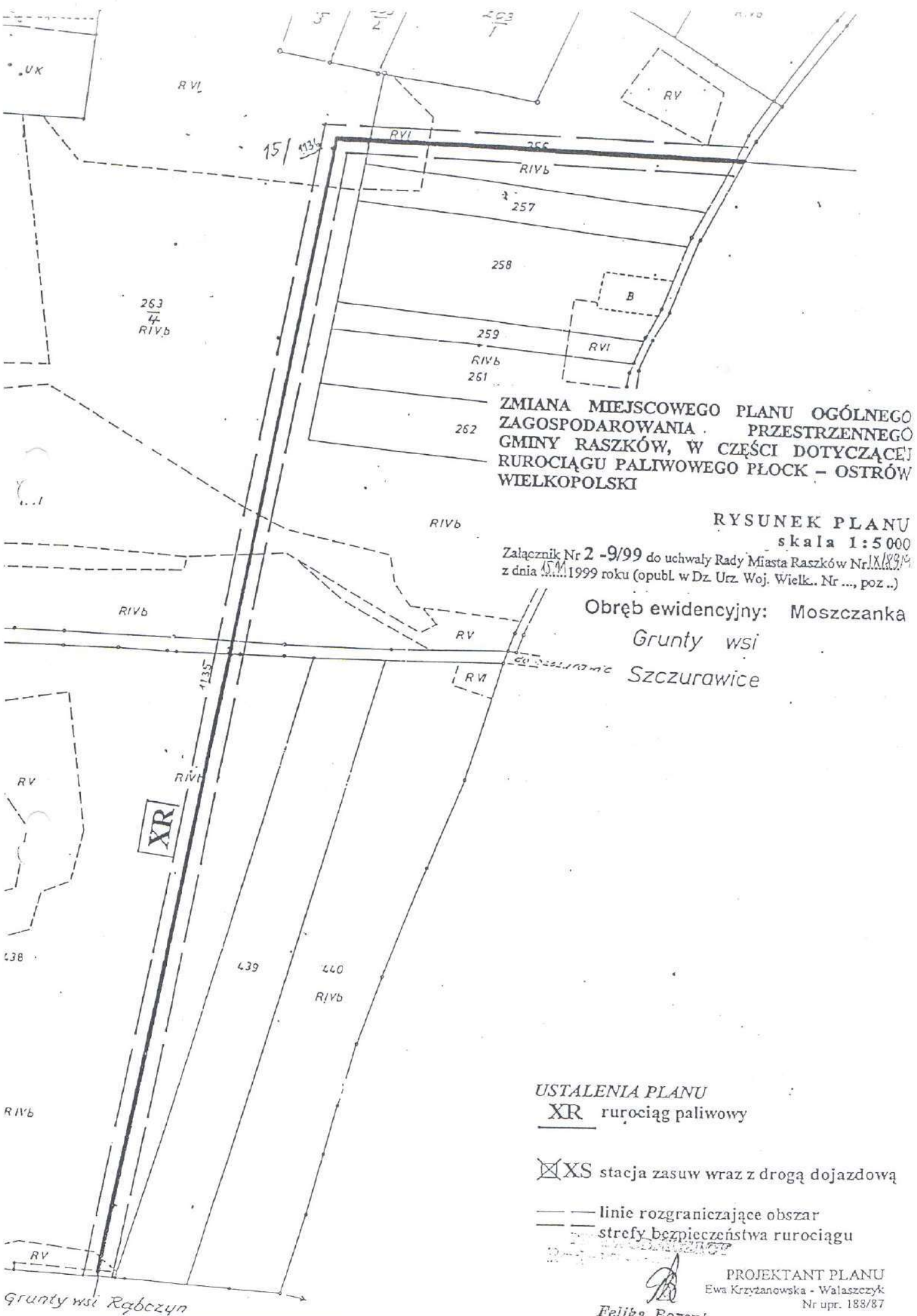
USTALENIA PLANU
XR rurociąg paliwowy

XS stacja zasuw wraz z drogą dojazdową

— linie rozgraniczające obszar
- - - strefy bezpieczeństwa rurociągu

Raszków

PROJEKTANT PLANU
Ewa Krzyżanowska - Walaszczyk



ZMIANA MIEJSCOWEGO PLANU OGÓLNEGO
 ZAGOSPODAROWANIA PRZESTRZENNEGO
 GMINY RASZKÓW, W CZĘŚCI DOTYCZĄCEJ
 RUROCIĄGU PALIWOWEGO PŁOCK - OSTRÓW
 WIELKOPOLSKI

RYSUNEK PLANU
 skala 1:5000

Załącznik Nr 2 -9/99 do uchwały Rady Miasta Raszków Nr 188/99 z dnia 15.11.1999 roku (opubl. w Dz. Urz. Woj. Wielk. Nr ..., poz ..)

Obręb ewidencyjny: Moszczanka
 Grunty wsi
 Szczurawice

USTALENIA PLANU
 XR rurociąg paliwowy

XS stacja zasuw wraz z drogą dojazdową

— — linie rozgraniczające obszar
 strefy bezpieczeństwa rurociągu

PROJEKTANT PLANU
 Ewa Krzyżanowska - Walaszczyk
 Nr upr. 188/87
 Feliks Borenski

Grunty wsi Rabczyn

XS stacja zasuw wraz z drogą dojazdową

— linie rozgraniczające obszar
strefy bezpieczeństwa rurociągu

RYSUNEK PLANU
skala 1:5000

Załącznik Nr 2 40/99 do uchwały Rady Miasta Raszków Nr 18/89/99
z dnia 11.11.1999 roku (opubl w Dz. Urz. Woj. Wielk. Nr ..., poz..)

Obręb ewidencyjny: Szczurowice



PROJEKTANT PLAN
Ewa Krzyżanowska - Walaszczyk
Nr inr. 188.1

USTALENIA PLANU
XR rurociąg paliwowy

ZMIANA MIEJSCOWEGO PLANU OGÓLNEGO
ZAGOSPODAROWANIA PRZESTRZENNEGO
GMINY RASZKÓW, W CZĘŚCI DOTYCZĄCEJ
RUROCIĄGU PALIWOWEGO PŁOCK - OSTRÓW
WIELKOPOLSKI

XS stacja zasuw wraz z drogą dojazdową

— linie rozgraniczające obszar
strefy bezpieczeństwa rurociągu

RYSUNEK PLAN
skala 1:5000

Załącznik Nr 2 41/99 do uchwały Rady Miasta Raszków Nr. 185/99
z dnia 11.11.1999 roku (opubl. w Dz. Urz. Woj. Wielk. Nr ..., poz ..)

Obręb ewidencyjny: Szczurowice



PROJEKTANT PLANU
Ewa Krzyżanowska - Walaszczyk
Nr. 183/87