

UCHWAŁA NR LXXIII/22/2024
RADY GMINY SADKI

z dnia 28 marca 2024 r.

w sprawie uchwalenia zmiany studium uwarunkowań i kierunków zagospodarowania przestrzennego gminy Sadki

Na podstawie art. 12 ust. 1 oraz art. 27 ustawy z dnia 27 marca 2003 r. o planowaniu i zagospodarowaniu przestrzennym (Dz. U. z 2023 r. poz. 977 z późn. zm.), art. 18 ust. 2 pkt 5 ustawy z dnia 8 marca 1990 r. o samorządzie gminnym (Dz. U. z 2023 r. poz. 40 z późn. zm.) oraz w związku z art. 65 ust. 1 i 2 ustawy z dnia 7 lipca 2023 r. o zmianie ustawy o planowaniu i zagospodarowaniu przestrzennym oraz niektórych innych ustaw (Dz. U. z 2023 r. poz. 1688) uchwała się, co następuje:

§ 1. 1. Uchwała się zmianę studium uwarunkowań i kierunków zagospodarowania przestrzennego gminy Sadki przyjętego uchwałą nr X/56/2015 Rady Gminy Sadki z dnia 3 września 2015 r., zwaną dalej „zmianą studium”.

2. Integralną częścią uchwały są:

- 1) tekst zmiany studium, stanowiący załącznik Nr 1 do uchwały;
- 2) część graficzna zmiany studium, stanowiąca załącznik Nr 2 do uchwały;
- 3) ujednociony tekst studium uwarunkowań i kierunków zagospodarowania przestrzennego gminy Sadki, stanowiący załącznik Nr 3;
- 4) ujednociony rysunek studium przedstawiający kierunki zagospodarowania przestrzennego - zatytułowany „Plansza kierunków”, stanowiący załącznik Nr 4;
- 5) ujednociony rysunek studium przedstawiający uwarunkowania - zatytułowany „Plansza uwarunkowań”, stanowiący załącznik Nr 5;
- 6) rozstrzygnięcie o sposobie rozpatrzenia uwag do projektu zmiany studium, nie będące ustaleniem zmiany studium, stanowiące załącznik Nr 6 do uchwały;
- 7) dane przestrzenne, stanowiące załącznik Nr 7 do uchwały.

§ 2. Przyjmuje się tekst ujednociony studium uwarunkowań i kierunków zagospodarowania przestrzennego gminy Sadki wynikający ze zmiany studium zapisanej w § 1, stanowiący załącznik Nr 3 do uchwały wraz z ujednocionym rysunkiem studium stanowiącym załączniki Nr 4 i Nr 5.

§ 3. Wykonanie uchwały powierza się Wójtowi Gminy Sadki.

§ 4. Uchwała wchodzi w życie z dniem podjęcia i podlega ogłoszeniu w Biuletynie Informacji Publicznej Urzędu Gminy Sadki.

Przewodniczący Rady Gminy

Andrzej Niedbała

Zmiana studium uwarunkowań i kierunków zagospodarowania przestrzennego gminy Sadki (tekst zmiany)

1. W tekście studium uwarunkowań i kierunków zagospodarowania przestrzennego gminy Sadki w rozdziale *Wstęp* w podrozdziale *Cel opracowania* wprowadza się następujące zmiany:

dopisuje się:

„Rada Gminy Sadki podjęła uchwałę Nr XXXIII/20/2021 z dnia 29 kwietnia 2021 r. w sprawie przystąpienia do sporządzenia zmiany studium uwarunkowań i kierunków zagospodarowania przestrzennego Gminy Sadki. Uchwała ta dotyczy wybranego terenu, a zakres zmian odnosi się wyłącznie do wprowadzenia do ustaleń obowiązującego studium terenów inwestycyjnych. Zgodnie z tym podkreśla się, że ustalenia dotyczące pozostałego zakresu studium pozostaną w formie niezmienionej.

Również należy wskazać, że wprowadzenie zmian do wybranych, pojedynczych zapisów studium, zarówno w części tekstowej jak i graficznej, zgodnie z § 8.2. Rozporządzenia Ministra Infrastruktury z dnia 28 kwietnia 2004 r. w sprawie zakresu projektu studium uwarunkowań i kierunków zagospodarowania przestrzennego gminy, jest fragmentaryczną zmianą obowiązującego studium.”.

2. W tekście studium uwarunkowań i kierunków zagospodarowania przestrzennego gminy Sadki w rozdziale *Wstęp* w podrozdziale *Zespół autorski projektu Studium* wprowadza się następujące zmiany:

dopisuje się:

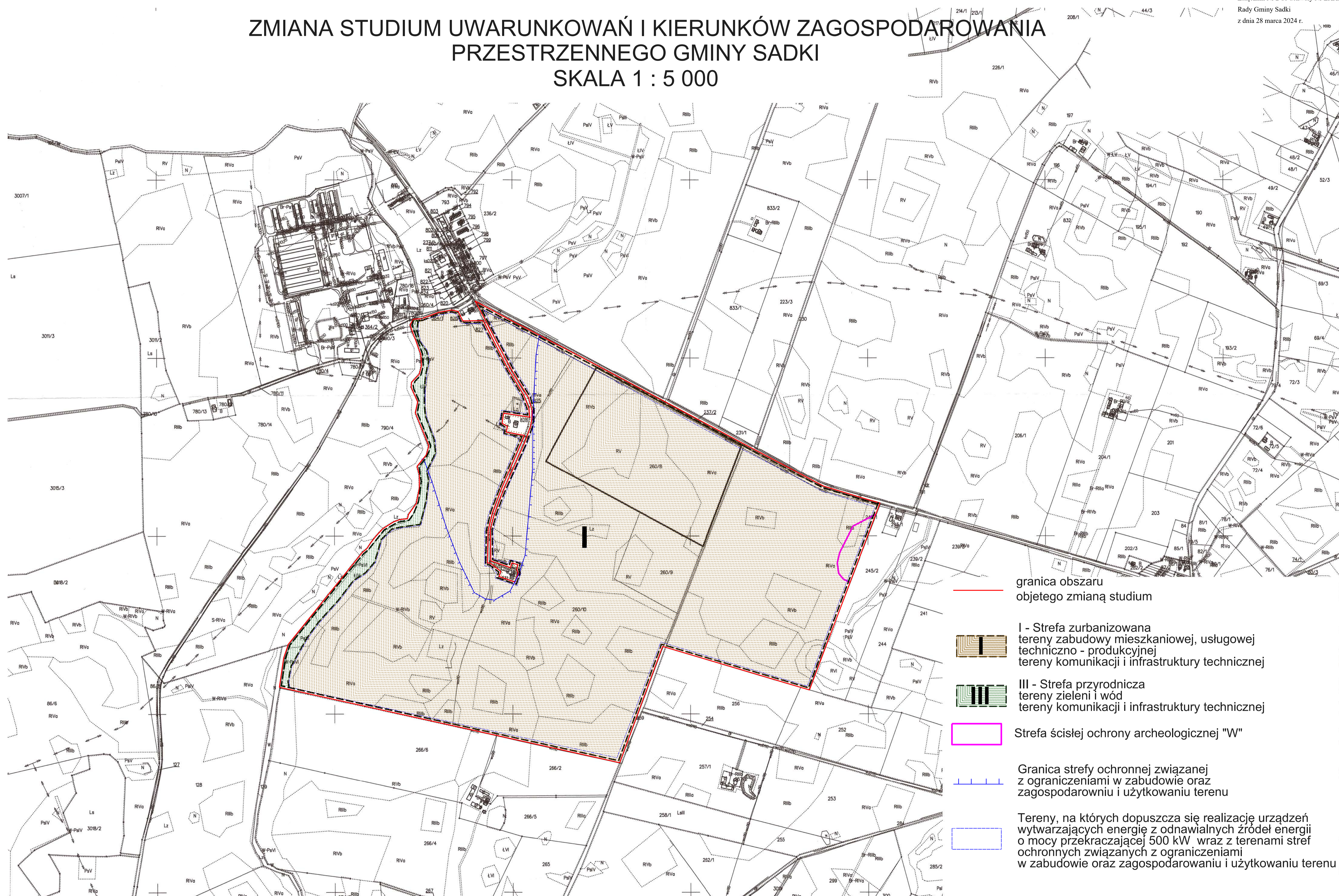
„Zmiana studium dla obszaru wyznaczonego uchwałą Nr XXXIII/20/2021 Rady Gminy Sadki z dnia 29 kwietnia 2021 r. w sprawie przystąpienia do sporządzenia zmiany studium uwarunkowań i kierunków zagospodarowania przestrzennego gminy Sadki została opracowana przez:

Pracownia Projektowa Sieć I Paweł Łukowicz

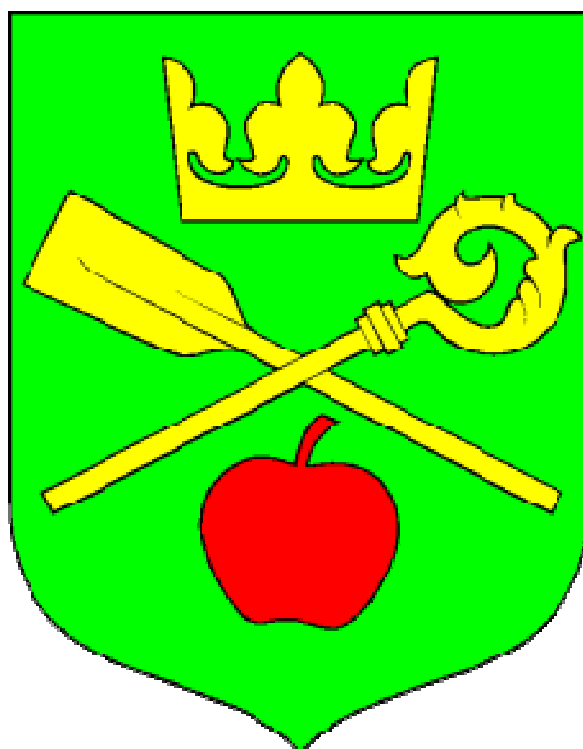
ul. Gdańska 54/6

85-021 Bydgoszcz”.

ZMIANA STUDIUM UWARUNKOWAŃ I KIERUNKÓW ZAGOSPODAROWANIA PRZESTRZENNEGO GMINY SADKI SKALA 1 : 5 000



STUDIUM UWARUNKOWAŃ I KIERUNKÓW ZAGOSPODAROWANIA PRZESTRZENNEGO



GMINY SADKI

SPIS TREŚCI

I.	WSTĘP.....	4
1.	Ogólna charakterystyka gminy.....	4
2.	Cel opracowania Studium.	4
3.	Zespół autorski projektu Studium.	5
II.	UWARUNKOWANIA ZAGOSPODAROWANIA PRZESTRZENNEGO GMINY ...	6
1.	Uwarunkowania wynikające z dotychczasowego przeznaczenia, zagospodarowania terenu.	6
2.	Uwarunkowania wynikające ze stanu ładu przestrzennego i wymogów jego ochrony. .	8
3.	Uwarunkowania wynikające ze stanu środowiska, w tym stanu rolniczej i leśnej przestrzeni produkcyjnej, wielkości i jakości zasobów wodnych oraz wymogów ochrony środowiska, przyrody i krajobrazu kulturowego.	8
4.	Uwarunkowania wynikające ze stanu dziedzictwa kulturowego i zabytków oraz dóbr kultury współczesnej.	19
5.	Uwarunkowania wynikające z warunków i jakości życia mieszkańców, w tym ochrony ich zdrowia.	25
6.	Uwarunkowania wynikające z zagrożenia bezpieczeństwa ludności i jej mienia.	35
7.	Uwarunkowania wynikające z potrzeb i możliwości rozwoju gminy.....	36
8.	Uwarunkowania wynikające ze stanu prawnego gruntów.	43
9.	Uwarunkowania wynikające z występowania obiektów i terenów chronionych na podstawie przepisów odrębnych.....	44
10.	Uwarunkowania wynikające z występowania obszarów naturalnych zagrożeń geologicznych.....	45
11.	Uwarunkowania wynikające z występowania udokumentowanych złóż kopalin oraz zasobów wód podziemnych.....	45
12.	Uwarunkowania wynikające z występowania terenów górniczych, obszarów górniczych i złóż kopalin wyznaczonych na podstawie przepisów odrębnych.	45
13.	Uwarunkowania wynikające ze stanu systemów komunikacji i infrastruktury technicznej, w tym stopnia uporządkowania gospodarki wodno-ściekowej, energetycznej oraz gospodarki odpadami.	46
14.	Uwarunkowania wynikające z planu zagospodarowania przestrzennego województwa kujawsko-pomorskiego i zadań służących realizacji ponadlokalnych celów publicznych.....	50
15.	Uwarunkowania wynikające z wymagań dotyczących ochrony przeciwpowodziowej.	51
III.	KIERUNKI ZAGOSPODAROWANIA PRZESTRZENNEGO GMINY	52
1.	Kierunki zmian w strukturze przestrzennej gminy oraz w przeznaczeniu terenów.....	52
2.	Kierunki i wskaźniki dotyczące zagospodarowania oraz użytkowania terenów, w tym tereny wyłączone spod zabudowy.	53
3.	Obszary oraz zasady ochrony środowiska i jego zasobów, ochrony przyrody, krajobrazu kulturowego i uzdrowisk.	55
4.	Obszary i zasady ochrony dziedzictwa kulturowego i zabytków oraz dóbr kultury współczesnej.....	55
5.	Kierunki rozwoju systemów komunikacji i infrastruktury technicznej.	56
6.	Obszary, na których rozmieszczone będą inwestycje celu publicznego o znaczeniu lokalnym.	59

7. Obszary, na których rozmieszczone będą inwestycje celu publicznego o znaczeniu ponadlokalnym.	59
8. Obszary, dla których obowiązkowe jest sporządzenie miejscowego planu zagospodarowania przestrzennego na podstawie przepisów odrębnych, w tym obszary wymagające przeprowadzenia scaleń i podziału nieruchomości, a także obszary rozmieszczenia obiektów handlowych o powierzchni sprzedaży powyżej 2.000 m ² oraz obszary przestrzeni publicznej.....	60
9. Obszary, dla których gmina zamierza sporządzić miejscowy plan zagospodarowania przestrzennego, w tym obszary wymagające zmiany przeznaczenia gruntów rolnych i leśnych na cele nierolnicze i nieleśne.....	60
10. Kierunki i zasady kształtowania rolniczej i leśnej przestrzeni produkcyjnej.....	60
11. Obszary narażone na niebezpieczeństwo powodzi i osuwania się mas ziemnych.....	62
12. Obiekty lub obszary, dla których wyznacza się w złożu kopaliny filar ochronny.....	62
13. Obszary pomników zagłady i ich stref ochronnych oraz obowiązujące na nich ograniczenia prowadzenia działalności gospodarczej.....	62
14. Obszary wymagające przekształceń, rehabilitacji lub rekultywacji.....	62
15. Granice terenów zamkniętych i ich stref ochronnych.....	63
16. Inne obszary problemowe.	63
17. Podstawowe zasady ochrony środowiska przyrodniczego na obszarze gminy Sadki. .	63
IV. UZASADNIENIE PRZYJĘTYCH ROZWIĄZAŃ	68
V. SYNTEZA USTALEŃ STUDIUM	69
1. Synteza uwarunkowań zagospodarowania przestrzennego gminy.	69
2. Synteza kierunków zagospodarowania przestrzennego gminy.....	69

I. WSTĘP

1. Ogólna charakterystyka gminy.

Gmina Sadki jest gminą wiejską, położoną w zachodniej części powiatu nakielskiego, znajdującego się w zachodniej części województwa kujawsko-pomorskiego, przy granicy z województwem wielkopolskim. Od strony północnej i zachodniej gmina Sadki graniczy z położonymi w województwie wielkopolskim, w powiecie pilskim, gminami Łobżenica i Wyrzysk. Od strony południowej i wschodniej gmina Sadki graniczy z innymi gminami powiatu nakielskiego – z gminami Kcynia, Nakło nad Notecią i Mrocza. Gmina zajmuje powierzchnię 15369 ha, a zamieszkuje ją 7335 osób (stan na 31 grudnia 2012r. – dane Urzędu Gminy).

2. Cel opracowania Studium.

Studium uwarunkowań i kierunków zagospodarowania przestrzennego gminy Sadki, zwane dalej „Studium”, jest dokumentem określającym politykę przestrzenną gminy, w tym lokalne zasady zagospodarowania przestrzennego. Studium sporządza się dla obszaru w granicach administracyjnych gminy, a jego ustalenia są wiążące dla organów gminy przy sporządzaniu miejscowych planów zagospodarowania przestrzennego.

Obowiązujące dotychczas Studium, uchwalone uchwałą Nr X/52/99 Rady Gminy Sadki z dnia 27 sierpnia 1999 r., zostało sporządzone na podstawie ówczesnie obowiązującej ustawy z dnia 7 lipca 1994 r. o zagospodarowaniu przestrzennym (tekst jednolity Dz. U. z 1999 r. Nr 15, poz. 139 ze zmianami). Problematyka, którą powinno zawierać Studium, była określona jedynie przez ww. ustawę – nie funkcjonowały żadne rozporządzenia szczegółowo definiujące zakres projektu Studium.

W 2003 roku weszła w życie ustawa z dnia 27 marca 2003 r. o planowaniu i zagospodarowaniu przestrzennym (Dz. U. z 2012 r., poz. 647 ze zmianami), a w 2004 r. rozporządzenie określające wymagany zakres projektu studium uwarunkowań i kierunków zagospodarowania przestrzennego gminy (Dz. U. z 2004 r., nr 118 poz. 1233). Powyższe dokumenty określiły szczegółowe zasady sporządzania Studium. Istotne jest również, że po uchwaleniu obowiązującego dotąd Studium został sporządzony plan zagospodarowania przestrzennego województwa kujawsko-pomorskiego, zatwierdzony uchwałą Nr XI/135/03 Sejmiku Województwa Kujawsko-Pomorskiego z dnia 26 czerwca 2003 r., którego ustalenia (w zakresie dotyczącym gminy Sadki) winny być uwzględnione w Studium.

Powyższe przesłanki stanowiły podstawę do podjęcia przez Radę Gminy Sadki uchwały Nr XXXVIII/29/2010 z dnia 29 czerwca 2010 r. w sprawie przystąpienia do sporządzenia zmiany Studium uwarunkowań i kierunków zagospodarowania przestrzennego gminy Sadki. Zmianą Studium objęto cały obszar w granicach administracyjnych gminy. Organem sporządzającym zmianę Studium, zgodnie z ustawą z dnia 27 marca 2003 r. o planowaniu i zagospodarowaniu przestrzennym (Dz. U. z 2012 r., poz. 647 ze zmianami), jest Wójt Gminy Sadki.

Rada Gminy Sadki podjęła uchwałę Nr XXXIII/20/2021 z dnia 29 kwietnia 2021 r. w sprawie przystąpienia do sporządzenia zmiany studium uwarunkowań i kierunków zagospodarowania przestrzennego Gminy Sadki. Uchwała ta dotyczy wybranego terenu, a zakres zmian odnosi się wyłącznie do wprowadzenia do ustaleń obowiązującego studium terenów inwestycyjnych. Zgodnie z tym podkreśla się, że ustalenia dotyczące pozostałego zakresu studium pozostaną w formie niezmienionej.

Również należy wskazać, że wprowadzenie zmian do wybranych, pojedynczych zapisów studium, zarówno w części tekstowej jak i graficznej, zgodnie z § 8.2. Rozporządzenia Ministra Infrastruktury z dnia 28 kwietnia 2004 r. w sprawie zakresu projektu studium uwarunkowań i kierunków zagospodarowania przestrzennego gminy, jest fragmentaryczną zmianą obowiązującego studium.

3. Zespół autorski projektu Studium.

Projekt zmiany Studium opracował zespół w składzie:

- mgr inż. Andrzej Jagucki, członek ZOIU nr Z-477 – projektant prowadzący,
- mgr inż. arch. Marcin Siwek, członek ZOIU nr Z-484 – współpraca,
- mgr inż. arch. Tomasz Maciejko – współpraca
- mgr Bartosz Skrzypczak - współpraca

Opracowanie wykonano w:

JAGABUDEX-PROJEKT, ul. Marcelińska 61/8, 60-354 Poznań.

Zmiana studium dla obszaru wyznaczonego uchwałą Nr XXXIII/20/2021 Rady Gminy Sadki z dnia 29 kwietnia 2021 r. w sprawie przystąpienia do sporządzenia zmiany studium uwarunkowań i kierunków zagospodarowania przestrzennego gminy Sadki została opracowana przez:

Pracownia Projektowa Sieć I Paweł Łukowicz

ul. Gdańska 54/6

85-021 Bydgoszcz

II. UWARUNKOWANIA ZAGOSPODAROWANIA PRZESTRZENNEGO GMINY

1. Uwarunkowania wynikające z dotychczasowego przeznaczenia, zagospodarowania terenu.

Powierzchnia gminy Sadki wynosi 15369 ha, co stanowi ok. 13,7% powierzchni powiatu nakielskiego i ok. 0,9% powierzchni województwa kujawsko-pomorskiego. Strukturę użytkowania gruntów na obszarze gminy w latach 2000-2005 przedstawia poniższa tabela:

Rok	2000	2001	2002	2003	2004	2005
Użytki rolne	11 409 ha	11 410 ha	11 370 ha	11 381 ha	11 323 ha	11 313 ha
Lasy i grunty leśne	2 174 ha	2 176 ha	2 198 ha	2 211 ha	2 344 ha	2 345 ha
Pozostałe grunty i nieużytki	1 786 ha	1 783 ha	1 801 ha	1 777 ha	1 702 ha	1 711 ha

Źródło: Bank danych GUS

Z powyższej tabeli wynika, że w strukturze użytkowania gruntów dominujący udział mają użytki rolne (73,6% powierzchni gminy w 2005 r.), jednakże zauważyć można stopniowe, aczkolwiek niewielkie zmniejszanie ich powierzchni na korzyść gruntów leśnych (15,3%), np. przez zalesianie. Nieznacznym wahaniom podlega udział gruntów pozostałych (11,1%). Opisane wskaźniki świadczą o dominującej roli rolnictwa w gospodarce i krajobrazie gminy, przy czym należy wskazać, że w pradolinie Noteci dominującym elementem są łąki (udział łąk trwałych w 2005 r. to ok. 12,9% powierzchni gminy – 1980 ha).

Gmina Sadki zamieszkała jest przez 7335 osób (stan na 31 grudnia 2012 r.), co daje średnią gęstość zaludnienia 47,9 osób / 1 km², znacznie niższą niż dla powiatu nakielskiego (ok. 76 osób / 1 km²) oraz dla województwa kujawsko-pomorskiego (ok. 115 osób / 1 km²). Sieć osadnicza gminy składa się z 22 miejscowości wiejskich, które wchodzi w skład 14 sołectw. Liczbę mieszkańców sołectw przedstawia poniższa tabela:

Sołectwo	Liczba mieszkańców
Anieliny	420
Bnin	274
Broniewo	251
Dębionek	662
Dębowo	663
Jadwizyn	196
Kraczki	333
Liszkówko, Glinki	201
Łodzia	306
Mrozowo	358
Radzicz, Machowo	495
Sadki	2000
Samostrzel	546
Śmielin	651
ogółem:	7356

Źródło: dane Urzędu Gminy – stan na 31 grudnia 2010 r.

Z powyższej tabeli wynika, że w sieci osadniczej gminy znacząco wyróżnia się wieś Sadki, położona przy drodze krajowej nr 10 i będąca głównym ośrodkiem usługowym. Jej udział w łącznej liczbie mieszkańców gminy nie jest jednakże dominujący – wynosi jedynie ok. 27,2%, a większość ludności (72,8%) mieszka w pozostałych miejscowościach gminy, co potwierdza opisaną powyżej, dominującą rolę rolnictwa w lokalnej gospodarce.

Największe na obszarze gminy zespoły zabudowy mieszkaniowej znajdują się we wsi Sadki. W pozostałych miejscowościach, w większości przypadków z uwagi na ich typowo rolniczy charakter, przeważa zabudowa zagrodowa, tj. budynki mieszkalne oraz inwentarskie i gospodarcze, natomiast zabudowa wielorodzinna związana jest z przedwojennymi zespołami dworsko-folwarcznymi bądź gospodarstwami uspołecznionymi okresu powojennego.

Zabudowa usługowa także występuje głównie we wsi Sadki – dominującym ośrodku usługowym gminy, natomiast w pozostałych miejscowościach reprezentowana jest przede wszystkim przez obiekty oświatowe. Podobnym rozmieszczeniem cechuje się zabudowa techniczno-produkcyjna, która również skupiona jest w Sadkach, a w innych miejscowościach związana jest głównie z przetwórstwem rolno-spożywczym.

W latach 2004-2011 na terenie gminy oddano do użytku 178 nowe budynki. Ilość oddanych do użytkowania budynków, według ich przeznaczenia, przedstawia poniższa tabela:

Rok	2004	2005	2006	2007	2008	2009	2010	2011
Budynki mieszkalne	10	7	3	9	14	9	7	9
Budynki niemieszkalne	0	0	20	50	26	4	3	7
Budynki ogółem	10	7	23	59	40	13	10	16

Źródło: Bank Danych Lokalnych GUS

Z powyższej tabeli wynika, że w gminie nie odnotowuje się znacznego ruchu budowlanego, a występujące wzrosty ilości oddanych budynków nie mają charakteru trwałego.

Na nielicznych fragmentach gminy obowiązują miejscowe plany zagospodarowania przestrzennego (uchwalone na podstawie ustawy z dnia 7 lipca 1994 r. o zagospodarowaniu przestrzennym). Oznacza to, iż na większości obszaru gminy zasady zabudowy oraz zagospodarowania terenu określane są w drodze decyzji o ustaleniu lokalizacji inwestycji celu publicznego bądź o warunkach zabudowy, wydawanych przez Wójta Gminy. Ilość wydanych decyzji w latach 2007-2011 r. przedstawia poniższa tabela:

Rok	2007			2008			2009			2010			2011		
Rodzaj decyzji	C	M	P	C	M	P	C	M	P	C	M	P	C	M	P
Ilość decyzji	1	33	22	11	38	12	3	32	22	3	33	18	10	34	24

C – decyzje dla inwestycji celu publicznego

M – decyzje dla zabudowy mieszkaniowej

P – decyzje dla zabudowy pozostałej

Źródło: Dane uzyskane z Urzędu Gminy Sadki

Z powyższej tabeli, jak i z porównania z ilością nowo oddanych budynków, wynika, że ruch budowlany w gminie nie jest duży i głównie koncentruje się na inwestycjach mieszkaniowych oraz, w mniejszym stopniu, na tzw. pozostałych – m.in. związanych z unowocześnianiem i rozwijaniem indywidualnych gospodarstw rolnych.

2. Uwarunkowania wynikające ze stanu ładu przestrzennego i wymogów jego ochrony.

Zgodnie z ustawą z dnia 27 marca 2003 r. o planowaniu i zagospodarowaniu przestrzennym (Dz. U. z 2012 r., poz. 647 ze zmianami), przez ład przestrzenny należy rozumieć „takie ukształtowanie przestrzeni, które tworzy harmonijną całość oraz uwzględnia w uporządkowanych relacjach wszelkie uwarunkowania i wymagania funkcjonalne, społeczno-gospodarcze, środowiskowe, kulturowe oraz kompozycyjno-estetyczne”. Ponieważ gmina Sadki jest gminą rolniczą, w jej krajobrazie dominują pola uprawne oraz zabudowa zagrodowa. Analizując ich wzajemne powiązania można stwierdzić, że dotychczasowy rozwój osadnictwa odbywa się w sposób harmonijny, uwzględniający z jednej strony potrzeby gminy i jej mieszkańców, a z drugiej ograniczenia związane z wysoką jakością rolniczej przestrzeni produkcyjnej i obszarami cennymi przyrodniczo, a także wymaganiami zachowania zwartości istniejących jednostek osadniczych (unikanie nadmiernego rozpraszania się zabudowy). Zauważalne na obszarze gminy zaburzenia ładu przestrzennego uwarunkowane są czynnikami historycznymi i wiążą się z wprowadzeniem, po II Wojnie Światowej, gospodarki uspołecznionej w dawnych zespołach dworsko-folwarcznych. Pierwotna struktura funkcjonalna i przestrzenna tych zespołów, wynikająca z nieistniejącej już struktury społeczno-gospodarczej, stała się zbędna, a często celowo była niszczone. Szansą na rewitalizację zespołów parkowo pałacowych, a w konsekwencji właściwe kształtowanie ładu przestrzennego, jest możliwość wykorzystania ich, m.in. w branży turystycznej jako obiekty hotelowe lub centra konferencji.

3. Uwarunkowania wynikające ze stanu środowiska, w tym stanu rolniczej i leśnej przestrzeni produkcyjnej, wielkości i jakości zasobów wodnych oraz wymogów ochrony środowiska, przyrody i krajobrazu kulturowego.

Budowa geologiczna i ukształtowanie terenu

Obszar gminy, pod względem ukształtowania terenu, podzielony jest na dwie części. Większość obszaru gminy leży w granicach Pojezierza Krajeńskiego, wchodzącego w skład Pojezierza Południowopomorskiego, natomiast południowa część położona jest w Dolinie Środkowej Noteci, wchodzącej w skład Pradoliny Toruńsko-Eberswaldzkiej. Wysoczyzna

Pojezierza Krajeńskiego stanowi płaski lub falisty, częściowo pagórkowaty obszar, leżący na wysokości ok. 90 – 100 m n.p.m. i opadający wysoką krawędzią w kierunku południowym ku pradolinie. W pradolinie występują cztery poziomy terasowe: terasa zalewowa, dolinna, środkowa i górna, przy czym największy obszar zajmuje terasa zalewowa, leżąca na wysokości ok. 50 – 55 m n.p.m.

Pod względem budowy geologicznej, cały obszar gminy pokryty jest utworami czwartorzędowymi o miąższości od kilku do ok. 100 m, obejmującymi utwory plejstoceny, pochodzące z dwóch ostatnich zlodowaceń (środkowopolskie i bałtyckie), oraz najmłodsze utwory holoceny. Utwory plejstoceny obejmują gliny zwałowe przedzielone piaskami, łąkami i mułkami, przy czym okres międzylodowcowy pozostawił po sobie utwory rzeczne i zastoiskowe (piaski, żwiry, łąki, muły), natomiast utwory holoceny zalegają w dolinach rzecznych oraz w pradolinie (mady i piaski rzeczne oraz torfy i gytie). Pod utworami czwartorzędowymi zalegają utwory trzeciorzędu górnego i dolnego, a bezpośrednio pod nimi utwory jury.

Surowce mineralne

Na obszarze gminy znajdują się niewielkie zasoby surowców mineralnych, o niezbyt dużej wartości przemysłowej – mają one znaczenie lokalne i są to głównie polodowcowe gliny zwałowe, piaski i żwiry. Udokumentowane złoża kruszywa naturalnego znajdują się w rozwidleniu dróg Radzicz – Sadki i Radzicz – Dębionek. Złoża te opisane są w rozdziale II.11, a wyznaczony na tym obszarze teren górniczy „Radzicz I” jest opisany w rozdziale II.12. Ponadto na obszarze gminy występują złoża torfów, najliczniej w pradolinie Noteci, przy czym są to głównie torfowiska trzcinowo-turzycowe o niewielkiej miąższości pokładu (ok. 70 cm), nie nadające się do eksploatacji zmechanizowanej. Obszary pokryte torfem o lepszej jakości występują poza pradoliną Noteci, w obrębie wysoczyzny.

Zasoby wodne

Na obszarze gminy największymi wodami powierzchniowymi są rzeki Noteć, Orla, Rokitka i ujściowy odcinek Łobżonki. Wyniki badań prowadzonych przez Wojewódzki Inspektorat Ochrony Środowiska w Bydgoszczy dowodzą, że jakość wód rzecznych powiatu nakielskiego, a zatem i gminy Sadki, jest niezadowolająca. W III klasie sklasyfikowany został stan czystości Orli – w okolicach miejscowości Radzicz i Rokitka na odcinku pomiędzy jeziorami Mroteckim i Ostrowo oraz powyżej Sadek. Pozostałe rzeki z objętych kontrolą jakości nie spełniały norm określonych dla wód powierzchniowych. O ich pozaklasowym charakterze najczęściej decydowały stężenia związków fosforu, chlorofilu „a” oraz skażenie

bakteriologiczne. Przedstawiane badania wykonywane były w ramach Państwowego Monitoringu Środowiska oraz zostały opublikowane na stronie internetowej Wojewódzkiego Inspektora Ochrony Środowiska w Bydgoszczy.

Pod względem wód podziemnych obszar gminy podzielony jest na dwie części, związane z opisanym powyżej zróżnicowaniem gminy ze względu na ukształtowanie terenu. W pradolinie Noteci, jak również w obniżeniach terenu w dolinach rzek w północnej części gminy, dominują grunty łatwo przepuszczalne (piaski, żwiry), w których woda występuje często na głębokości płytszej niż 1 m i tworzy zwierciadło swobodne, ulegające wahaniom zależnym od pór roku, opadów atmosferycznych, a także – w samej pradolinie – od poziomu wód Noteci. Na wysoczyźnie dominują grunty trudno przepuszczalne i nieprzepuszczalne (gliny zwałowe) – zasadniczy poziom wód gruntowych występuje na ogół pod nimi, na głębokości od 5 do 12 m. Gmina leży na obszarze Głównego Zbiornika Wód Podziemnych (GZWP) Nr 138 „Pradolina Toruń – Eberswalde” (Notec). Uwarunkowania związane z tym zbiornikiem określone są w rozdziale II.11.

Na obszarze gminy podstawowymi eksploatowanymi wodami podziemnymi są wody czwartorzędowe. W celu ochrony wód podziemnych i obszarów ich zasilania, w tym w celu zmniejszenia ryzyka zanieczyszczenia tych wód i utrzymania równowagi zasobów tych wód, niezbędne jest respektowanie ograniczeń obowiązujących w strefach ochronnych ujęć wody, tworzonych na zasadach określonych ustawą Prawo wodne. Konieczne jest również prowadzenie właściwej gospodarki rolnej i leśnej w celu przeciwdziałania zanieczyszczeniom substancjami erodowanymi z gleby, w tym związkami fosforu i azotu z nawozów sztucznych oraz substancjami toksycznymi ze środków ochrony roślin w rolnictwie i leśnictwie.

Klimat

Na obszarze gminy dominuje klimat przejściowy pomiędzy chłodnym i wilgotnym klimatem typu pomorskiego, a ciepłym i suchym klimatem charakterystycznym dla terenów w głębi kraju. Jego najważniejsze cechy, określone na podstawie pomiarów na położonej w sąsiedniej gminie stacji meteorologicznej w Wyrzysku, to:

- średnia roczna temperatura powietrza – około 8°C,
- średnia roczna suma opadów atmosferycznych – 475 mm
- czas trwania okresu wegetacyjnego – od 210 do 216 dni,
- przewaga wiatrów -zachodnich – 19,9% i południowych – 14,3%.

Klimat gminy daje możliwość wykorzystania siły wiatru do produkcji energii elektrycznej.

Rolnicza i leśna przestrzeń produkcyjna

Pod względem przydatności rolniczej obszar gminy podzielony jest na dwie części, związane z opisanym powyżej zróżnicowaniem gminy ze względu na ukształtowanie terenu. W części wysoczyznowej dominują gleby brunatne właściwe i wyługowane oraz bielicowe. Są to gleby gliniaste (przeważnie zaliczone do klas IIIa – IIIb, o bardzo dużej przydatności rolniczej) lub piaszczyste (również o stosunkowo dobrej przydatności rolniczej). W pradolinie Noteci, jak również w obniżeniach terenu w dolinach rzek Rokitki i Orli (w północnej części gminy), dominują gleby bagienne – torfowe, mułowo-torfowe i murszowe. Wartość rolnicza tych gleb jest ograniczona – przeważnie nadają się one pod użytki zielone. Gleby ustawowo objęte ochroną (do klasy IIIb włącznie) obejmują ok. 48% ogólnego areалу gruntów ornych.

Na obszarze gminy dominują następujące kompleksy rolniczej przydatności gleb: 2 – pszenno-dobry, 4 – żytni bardzo dobry, oraz 5 – żytni dobry. Użytki zielone należą do kompleksu 2 – średniego. Dodatkowym czynnikiem, decydującym o przydatności gleb dla rolnictwa, są warunki wodne – na obszarze gminy elementami melioracji podstawowej są rzeki Orla i Rokitka, a potrzeby gminy w zakresie melioracji szczegółowych zaspokojone są w 85,2% na gruntach ornych i w 53,7% na użytkach zielonych. Łączny wskaźnik jakości rolniczej przestrzeni produkcyjnej gminy, określony przez Instytut Uprawy, Nawożenia i Gleboznawstwa w Puławach, jest stosunkowo wysoki i wynosi dla całej gminy 75,9. Gmina, ze względu na opisane powyżej uwarunkowania, zaliczona została jednak do dwóch regionów glebowo-rolniczych: Pradoliniowego (część południowa) i Nakielsko-Koronowskiego (część środkowa i północna) – i to w tym drugim regionie występują najbardziej korzystne warunki dla rozwoju rolnictwa (m.in. Radzicz, Dębionek, Sadki, Kraczki, Mrozowo i Śmielin).

Lasy zajmują ok. 15,3% powierzchni gminy. Pod względem siedliskowym dominują siedliska borowe oraz w mniejszym stopniu las mieszany i świeży, a niewielkie powierzchnie zajmują siedliska wilgotne. Znaczną część lasów stanowią lasy ochronne (wodochronne), głównie w południowej części gminy. W drzewostanie dominuje sosna z domieszką świerku, przy czym przewaga drzewostanów iglastych wpływa negatywnie na odporność lasów, czemu należy zapobiegać przez zwiększanie udziału drzewostanów liściastych. W celu powiększenia ogólnej powierzchni leśnej przewiduje się natomiast zalesianie gruntów rolnych najslabszych klas bonitacyjnych, głównie we wsiach Kraczki, Radzicz, Sadki, Bnin i Samostrzel. Pozwoli to na zwiększenie lesistości gminy do ok. 16,0%.

Obszary cenne przyrodniczo

Na terenie gminy ustanowiono następujące formy ochrony przyrody, przewidziane w ustawie z dnia 16 kwietnia 2004 r. o ochronie przyrody (Dz. U. z 2013 r., poz. 627 ze zmianami) i mające wpływ na zagospodarowanie przestrzenne:

- rezerwat przyrody „Borek”,
- Nadnotecki Obszar Chronionego Krajobrazu,
- obszary Natura 2000,
- użytki ekologiczne,
- pomniki przyrody.

Rezerwat przyrody „Borek” obejmuje obszar o powierzchni 129,71 ha, zgodnie z Zarządzeniem Nr 11/0210/2011 Regionalnego Dyrektora Ochrony Środowiska z dnia 12 grudnia 2011 r. w sprawie rezerwatu przyrody „Borek”. Celem ochrony w Rezerwacie jest zabezpieczenie i zachowanie ze względów przyrodniczych, naukowych i dydaktycznych cennych zbiorowisk leśnych – grądowych i łągowych. Ww. zarządzenie wprowadza następujące ustalenia dotyczące eliminacji lub ograniczenia zagrożeń zewnętrznych:

- wykonanie zastawek na rowach w rezerwacie,
- cięcia pielęgnacyjne prowadzone w drzewostanach do II klasy wieku, w celu zachowania leśnego charakteru siedlisk,
- w uzasadnionych przypadkach zabezpieczenie odnowienia np. poprzez grodzenie nalotu lub podrostu siatka ochronną,

Zgodnie z art. 15 ust. 1 ww. ustawy o ochronie przyrody, w rezerwatach przyrody obowiązują poniższe zakazy, w części ograniczające także zagospodarowanie przestrzenne:

Lp.	Treść zakazu
1	Zakaz budowy lub rozbudowy obiektów budowlanych i urządzeń technicznych, z wyjątkiem obiektów i urządzeń służących celom rezerwatu przyrody.
2	Zakaz chwytania lub zabijania dziko występujących zwierząt, zbierania lub niszczenia jaj, postaci młodocianych i form rozwojowych zwierząt, umyślnego płoszenia zwierząt kręgowych, zbierania poroży, niszczenia nor, gniazd, legowisk i innych schronień zwierząt oraz ich miejsc rozrodu.
3	Zakaz polowania, z wyjątkiem obszarów wyznaczonych w planie ochrony lub zadaniach ochronnych ustanowionych dla rezerwatu przyrody.
4	Zakaz pozyskiwania, niszczenia lub umyślnego uszkodzenia roślin oraz grzybów.
5	Zakaz użytkowania, niszczenia, umyślnego uszkodzenia, zanieczyszczania i dokonywania zmian obiektów przyrodniczych, obszarów oraz zasobów, tworów i składników przyrody.
6	Zakaz zmiany stosunków wodnych, regulacji rzek i potoków, jeżeli zmiany te nie służą ochronie przyrody.
7	Zakaz pozyskiwania skał, w tym torfu, oraz skamieniałości, w tym kopalnych szczątków roślin i zwierząt, minerałów i bursztynu.
8	Zakaz niszczenia gleby lub zmiany przeznaczenia i użytkowania gruntów.
9	Zakaz palenia ognisk i wyrobów tytoniowych oraz używania źródeł światła o otwartym płomieniu, z wyjątkiem miejsc wyznaczonych przez Regionalnego Dyrektora Ochrony Środowiska.
10	Zakaz prowadzenia działalności wytwórczej, handlowej i rolniczej, z wyjątkiem miejsc wyznaczonych w planie ochrony.

Lp.	Treść zakazu
11	Zakaz stosowania chemicznych i biologicznych środków ochrony roślin i nawozów.
12	Zakaz zbioru dziko występujących roślin i grzybów oraz ich części, z wyjątkiem miejsc wyznaczonych przez Regionalnego Dyrektora Ochrony Środowiska.
13	Zakaz połowu ryb i innych organizmów wodnych, z wyjątkiem miejsc wyznaczonych w planie ochrony lub zadaniach ochronnych.
14	Zakaz ruchu pieszego, rowerowego, narciarskiego i jazdy konnej wierzchem, z wyjątkiem szlaków i tras narciarskich wyznaczonych przez Regionalnego Dyrektora Ochrony Środowiska.
15	Zakaz wprowadzania psów na obszary objęte ochroną ścisłą i czynną, z wyjątkiem miejsc wyznaczonych w planie ochrony oraz psów pasterskich wprowadzanych na obszary objęte ochroną czynną, na których plan ochrony albo zadania ochronne dopuszczają wypas.
16	Zakaz wspinaczki, eksploracji jaskiń lub zbiorników wodnych, z wyjątkiem miejsc wyznaczonych przez Regionalnego Dyrektora Ochrony Środowiska.
17	Zakaz ruchu pojazdów poza drogami publicznymi oraz poza drogami wskazanymi przez Regionalnego Dyrektora Ochrony Środowiska.
18	Zakaz umieszczania tablic, napisów, ogłoszeń reklamowych i innych znaków niezwiązanych z ochroną przyrody, udostępnianiem rezerwatu przyrody, edukacją ekologiczną, z wyjątkiem znaków drogowych i innych znaków związanych z ochroną bezpieczeństwa i porządku powszechnego.
19	Zakaz zakłócania ciszy.
20	Zakaz używania łodzi motorowych i innego sprzętu motorowego, uprawiania sportów wodnych i motorowych, pływania i żeglowania, z wyjątkiem akwenów lub szlaków wyznaczonych przez Regionalnego Dyrektora Ochrony Środowiska.
21	Zakaz wykonywania prac ziemnych trwale zniekształcających rzeźbę terenu.
22	Zakaz biwakowania, z wyjątkiem miejsc wyznaczonych przez Regionalnego Dyrektora Ochrony Środowiska.
23	Zakaz prowadzenia badań naukowych bez zgody Regionalnego Dyrektora Ochrony Środowiska.
24	Zakaz wprowadzania gatunków roślin, zwierząt lub grzybów, bez zgody Ministra Środowiska.
25	Zakaz wprowadzania organizmów genetycznie zmodyfikowanych.
26	Zakaz organizacji imprez rekreacyjno-sportowych bez zgody Regionalnego Dyrektora Ochrony Środowiska.

Zgodnie z art. 15 ust. 2 ww. ustawy, wymienione powyżej zakazy nie dotyczą:

- wykonywania zadań wynikających z planu ochrony lub zadań ochronnych,
- prowadzenia akcji ratowniczej oraz działań związanych z bezpieczeństwem powszechnym,
- wykonywania zadań z zakresu obronności kraju w przypadku zagrożenia bezpieczeństwa państwa,
- obszarów objętych ochroną krajobrazową w trakcie ich gospodarczego wykorzystywania przez jednostki organizacyjne, osoby prawne lub fizyczne oraz wykonywania prawa własności, zgodnie z przepisami Kodeksu cywilnego.

Ponadto, zgodnie z art. 15 ust. 4 ww. ustawy, Generalny Dyrektor Ochrony Środowiska może zezwolić na odstępstwa od wymienionych zakazów, jeżeli jest to uzasadnione potrzebą ochrony przyrody lub realizacją inwestycji liniowych celu publicznego w przypadku braku rozwiązań alternatywnych i po zagwarantowaniu kompensacji przyrodniczej w rozumieniu art. 3 pkt 8 ustawy z dnia 27 kwietnia 2001 r. – Prawo ochrony środowiska, natomiast zgodnie z art. 15 ust. 5 ww. ustawy, Regionalny Dyrektor Ochrony Środowiska może zezwolić na odstępstwa od wymienionych zakazów, jeżeli jest to uzasadnione

wykonywaniem badań naukowych, celami edukacyjnymi, kulturowymi, turystycznymi, rekreacyjnymi i sportowymi lub celami kultu religijnego i nie spowoduje to negatywnego oddziaływania na cele ochrony przyrody rezerwatu przyrody.

Nadnotecki Obszar Chronionego Krajobrazu obejmuje tereny w południowej części gminy, w pradolinie Noteci. Należy dodać, iż cała pradolina Noteci stanowi międzynarodowy korytarz ekologiczny, wchodzący w skład krajowej sieci ECONET-PL. Zasady obowiązujące na obszarach chronionego krajobrazu reguluje uchwała nr VI/106/2011 Sejmiku Województwa Kujawsko - Pomorskiego z dnia 21 marca 2011 r. w sprawie obszarów chronionego krajobrazu

Lp.	Treść zakazu
1	Zakaz zabijania dziko występujących zwierząt, niszczenia ich nor, legowisk, innych schronień i miejsc rozrodu oraz tarlisk, złożonej ikry, z wyjątkiem amatorskiego połowu ryb oraz wykonywania czynności związanych z racjonalną gospodarką rolną, leśną, rybacką i łowiecką;
2	Zakaz realizacji przedsięwzięć mogących znacząco oddziaływać na środowisko w rozumieniu ustawy z dnia 3 października 2008 r. o udostępnianiu informacji o środowisku i jego ochronie, udziale społeczeństwa w ochronie środowiska oraz o ocenach oddziaływania na środowisko;
3	Zakaz likwidowania i niszczenia zadrzewień śródpolnych, przydrożnych i nadwodnych, jeżeli nie wynikają one z potrzeby ochrony przeciwpowodziowej i zapewnienia bezpieczeństwa ruchu drogowego lub wodnego lub budowy, odbudowy, utrzymania, remontów lub naprawy urządzeń wodnych;
4	Zakaz wydobywania do celów gospodarczych skał, w tym torfu, oraz skamieniałości, w tym kopalnych szczątków roślin i zwierząt, a także minerałów i bursztynu;
5	Zakaz wykonywania prac ziemnych trwale zniekształcających rzeźbę terenu, z wyjątkiem prac związanych z zabezpieczeniem przeciwpowodziowym lub przeciwsuwiskowym lub utrzymaniem, budową, odbudową, naprawą lub remontem urządzeń wodnych;
6	Zakaz dokonywania zmian stosunków wodnych, jeżeli służą innym celom niż ochrona przyrody lub zrównoważone wykorzystanie użytków rolnych i leśnych oraz racjonalnej gospodarki wodnej lub rybackiej;
7	Zakaz likwidowania naturalnych zbiorników wodnych, starorzeczy i obszarów wodno-błotnych.
8	Zakaz lokalizowania obiektów budowlanych w pasie szerokości 100 m od linii brzegów rzek, jezior i innych zbiorników wodnych, z wyjątkiem urządzeń wodnych oraz obiektów służących prowadzeniu racjonalnej gospodarki rolnej, leśnej lub rybackiej.

Zgodnie z art. 15 ust. 2 ww. ustawy o ochronie przyrody, zakazy wymienione w tabeli nie dotyczą:

- wykonywania zadań na rzecz obronności kraju i bezpieczeństwa państwa,
- prowadzenia akcji ratowniczej oraz działań związanych z bezpieczeństwem powszechnym,
- realizacji inwestycji celu publicznego.

Zakaz, o którym mowa w poz. 2 tabeli, nie dotyczy realizacji nowych lub rozbudowy i modernizacji istniejących przedsięwzięć, mogących znacząco oddziaływać na środowisko, dla których przeprowadzona procedura oddziaływania na środowisko wykazała brak niekorzystnego wpływu na przyrodę obszarów. Zakaz, o którym mowa w poz. 4 tabeli, nie dotyczy wydobywania piasku i żwiru z udokumentowanych złóż wyznaczonych w miejscowym planie zagospodarowania przestrzennego na obszarze do 2 ha i przy

wydobywaniu nie przekraczającym 20 tys. m³ rocznie, przy czym eksploatacja ta nie może powodować zmian stosunków wodnych i zagrożeń dla chronionych ekosystemów, a brak negatywnego oddziaływania na środowisko został wykazany w sporządzonym raporcie o oddziaływaniu przedsięwzięcia na środowisko. Zakaz, o którym mowa w poz. 8 tabeli, nie dotyczy zbiorników antropogenicznych o powierzchni do 1 ha, cieków wodnych stanowiących budowle i urządzenia melioracyjne, terenów przeznaczonych pod zabudowę, dla których szerokość strefy zakazu zabudowy wyznacza się w miejscowym planie zagospodarowania przestrzennego, przypadków budowy obiektów budowlanych, gdy w wyznaczonej strefie znajduje się zespół istniejącej zabudowy, które mają uzupełniać, bądź do których będą przylegać nowo planowane obiekty.

Na podstawie Dyrektywy Ptasiej 79/409/EWG w sprawie ochrony dziko żyjących ptaków, rządy państw członkowskich Unii Europejskiej zostały zobowiązane do wyznaczenia Obszarów Specjalnej Ochrony (OSO), tworzących europejską sieć ekologiczną NATURA 2000. W związku z powyższym wyznaczony został obszar specjalnej ochrony ptaków „Dolina Środkowej Noteci i Kanału Bydgoskiego” (kod obszaru PLB 300001), który, zgodnie z Rozporządzeniem Ministra Środowiska z dnia 12 stycznia 2011 r. w sprawie obszarów specjalnej ochrony ptaków (Dz. U. Nr 25, poz. 133), obejmuje południową część gminy Sadki, o powierzchni 3305,4 ha. Zgodnie z art. 27a ust. 2 ww. ustawy o ochronie przyrody, organem sprawującym nadzór nad obszarem jest Regionalny Dyrektor Ochrony Środowiska w Bydgoszczy.

Dyrektywa Siedliskowa 92/43/EWG w sprawie ochrony siedlisk naturalnych oraz dzikiej fauny i flory zobowiązała rządy państw członkowskich Unii Europejskiej do wyznaczenia Specjalnych Obszarów Ochrony (SOO) tworzących europejską sieć ekologiczną NATURA 2000. W związku z powyższym do objęcia ochroną siedliskową wskazano obszar „Dolina Noteci” (kod obszaru PLH 300004), który obejmuje m.in. gminę Sadki. Jest to obszar o znaczeniu dla Wspólnoty.

Zgodnie z art. 33 ust. 1 ustawy o ochronie przyrody (Dz. U. z 2013 r., poz. 627 ze zmianami), zabrania się podejmowania działań mogących, osobno lub w połączeniu z innymi działaniami, znacząco negatywnie oddziaływać na cele ochrony obszaru Natura 2000, w tym w szczególności pogorszyć stan siedlisk przyrodniczych lub siedlisk gatunków roślin i zwierząt lub wpłynąć negatywnie na gatunki, dla których ochrony został wyznaczony obszar Natura 2000, a także pogorszyć integralność obszaru Natura 2000 lub jego powiązania z innymi obszarami, przy czym, zgodnie z art. 34 ust. 1 ww. ustawy, jeżeli przemawiają za tym konieczne wymogi nadrzędnego interesu publicznego, w tym wymogi o charakterze

społecznym lub gospodarczym, i wobec braku rozwiązań alternatywnych, regionalny dyrektor ochrony środowiska może zezwolić na realizację planu lub działań, mogących znacząco negatywnie oddziaływać na cele ochrony obszaru Natura 2000, zapewniając wykonanie kompensacji przyrodniczej niezbędnej do zapewnienia spójności i właściwego funkcjonowania sieci obszarów Natura 2000. Zgodnie z art. 33 ust. 2 ww. ustawy, powyższe ograniczenia stosuje się również w odniesieniu do proponowanych obszarów mających znaczenie dla Wspólnoty, do czasu ich zatwierdzenia i wyznaczenia. Zgodnie z art. 33 ust. 3 ww. ustawy, projekty planów i projekty zmian do przyjętych planów oraz planowane przedsięwzięcia, które nie są bezpośrednio związane z ochroną obszaru Natura 2000 lub nie wynikają z tej ochrony, a które mogą na te obszary znacząco oddziaływać, wymagają przeprowadzenia odpowiedniej oceny oddziaływania na środowisko, na zasadach określonych w ustawie z dnia 3 października 2008 r. o udostępnianiu informacji o środowisku i jego ochronie, udziale społeczeństwa w ochronie środowiska oraz o ocenach oddziaływania na środowisko (Dz. U. z 2008 r., Nr 199, poz. 1227 ze zmianami).

Użytki ekologiczne zostały ustanowione Rozporządzeniem Wojewody Kujawsko – Pomorskiego (rejestr będący załącznikiem Rozporządzenia nr 1/2004 Wojewody Kuj. – Pom. z dnia 19.01.2004 w sprawie uznania za użytki ekologiczne; Dz. Urz. Woj. Kuj. Pom. Nr 8, poz.76).

Na terenie gminy Sadki ochroną w formie użytku ekologicznego objętych jest 27,63 ha.

Szczegóły dotyczące użytków ekologicznych na obszarze gminy przedstawia tabela.

Nr rej. pow.	Rodzaj	Powierzchnia [ha]	Lokalizacja	Opis	Nr rej. woj.
26/S	Zbocze rzeki	6,81	Radzicz dz. Nr 20 LP	Strome zbocze rzeki Orli	150
27/S	Wąwóz	0,95	Kraczki Dz. Nr 25 LP	Wąwóz okresowo zalewany wodą	149
48/S	Łąka	19,87	Bnin Dz. Nr 80/3 LP	Łąka (V kl.), zakrzewienia, teren występowania cennych gatunków fauny i flory	-

Na obszarze gminy ustanowiono 26 pomników przyrody – w większości pojedyncze okazy drzew i ich zgrupowania. Wykaz pomników przyrody przedstawia poniższa tabela:

Lp.	pomnik przyrody	lokalizacja	opis
1	Dąb szypułkowy	Bnin dz. nr 146	o obwodzie 384 cm, rosnący na terenie gospodarstwa rolnego w miejscowości Bnin
2	Jesiony wyniosłe - 3 szt., Dąb szypułkowy	Broniewo dz. nr 85	jesiony o obwodach: 360, 285, 280 cm oraz dąb o obwodzie 392 cm, rosnące w zabytkowym parku dworskim (nr rej. zabytków A/228/1-2) w miejscowości Broniewo

3	Dęby bezszypułkowe - 2 szt.	Dębionek dz. nr 139/1	o obwodach 305 i 280 cm, rosnące przy boisku szkolnym w miejscowości Dębionek
4	Dąb szypułkowy, Platany klonolistne - 2 szt., Lipa drobnolistna, Jesiony wyniosłe- 2 szt.	Dębowo dz. nr 169	dąb o obwodzie 340 cm, platany o obwodach 470 i 300 cm, lipa o obwodzie 320 cm oraz jesiony o obwodach 390 i 360 cm, rosnące w zabytkowym parku dworskim (nr rej. zabytków A/227/1-8) w miejscowości Dębowo
5	Dęby szypułkowe - 10 szt.	Dębowo nr 187/2	o obwodach od 420 do 290 cm, rosnące na skarpie w miejscowości Dębowo
6	Lipy drobnolistne - 2 szt.	Kraczki dz. nr 69/8	o obwodach 505 i 302 cm, rosnące w lesie (dawnym parku wiejskim) w miejscowości Kraczki
7	Dąb szypułkowy	Radzicz dz. nr 211/1	o obwodzie 406 cm, rosnący w miejscowości Radzicz
8	Aleja przydrożna złożona ze 100 drzew	Sadki dz. nr 453	w tym: 77 kasztanowców zwyczajnych o obwodach od 310 do 180 cm oraz 23 jesiony wyniosłe o obwodach od 290 do 180 cm, rosnące przy drodze Sadki - Samostrzel w miejscowości Sadki
9	Wiąz szypułkowy	Sadkowski młyn dz. nr 512	o obwodzie 420 cm, rosnący w parku wiejskim w miejscowości Sadkowski Młyn
10	Dęby bezszypułkowe 5szt., Buki zwyczajne odmiany czerwonej- 2 szt., Wiąz szypułkowy, Topole białe - 4 szt.	Samostrzel dz. nr 3/3 i 5/3	dęby o obwodach: 385, 373, 373, 345 i 315 cm, buki o obwodach 312 i 300 cm, wiąz o obwodzie 360 cm oraz topole o obwodach: 726, 465, 445 i 429 cm, rosnące w zabytkowym parku pałacowym (nr rej. zabytków 38/A) w miejscowości Samostrzel
11	Dąb szypułkowy, Derenie jadalne - 2 szt.	Samostrzel dz. nr 137/10	dąb o obwodzie 502 cm oraz derenie o obwodach 50 i 40 cm, rosnące w ogrodzie szkolnym w miejscowości Samostrzel
12	Jesion wyniosły	Samostrzel dz. nr 3053/1	o obwodzie 435 cm, – przy drodze do Jadwiżyna, w pobliżu m. Borek, (teren rezerwatu "Borek")
13	Dęby szypułkowe - 3 szt.	Samostrzel dz. nr 3053/1	o obwodach: 381, 376 i 330 cm, rosnące przy drodze do Jadwiżyna, w pobliżu m. Borek, (teren rezerwatu "Borek")
14	Dąb bezszypułkowy, Lipa drobnolistna	Samostrzel dz. nr 3053/1	dąb o obwodzie 435 cm oraz lipa o obwodzie 387 cm, rosnące przy drodze do Jadwiżyna, w pobliżu m. Borek, (teren rezerwatu "Borek")
15	Dąb szypułkowy	Samostrzel dz. nr 3053/1	o obwodzie 468 cm, rosnące przy drodze do Jadwiżyna, w pobliżu m. Borek, (teren rezerwatu "Borek")
16	Dęby szypułkowe - 3 szt.	Samostrzel dz. nr 3053/1	o obwodach: 465, 421 i 410 cm, rosnące przy drodze do Jadwiżyna, w pobliżu m. Borek, (teren rezerwatu "Borek")
17	Jesion wyniosły	Samostrzel dz. nr 3053/1	o obwodzie 430 cm, rosnący przy drodze do Jadwiżyna, w pobliżu m. Borek, (teren rezerwatu "Borek")
18	Grab zwyczajny	Samostrzel dz. nr 3072/3	o obwodzie 335cm, rosnący przy drodze do Jadwiżyna, w pobliżu m. Borek, (teren rezerwatu "Borek")
19	Jesiony wyniosłe - 2 szt., Dęby szypułkowe - 3 szt.	Samostrzel dz. nr 3072/3	jesiony o obwodach 342 i 320 cm oraz dęby o obwodach: 345, 330 i 320 cm, rosnące przy drodze do Jadwiżyna, w pobliżu m. Borek, (teren rezerwatu "Borek")
20	Dąb szypułkowy – 6 szt.	Samostrzel dz. nr 3072/3	o obwodach 400, 350, 350, 330, 320, 310 cm, rosnące przy drodze do Jadwiżyna, w pobliżu m. Borek, (teren rezerwatu "Borek")
21	Jesion wyniosły – 2 szt. Dąb szypułkowy – 6 szt.	Samostrzel dz. nr 3072/3	jesiony o obwodach 380 i 320 cm dęby o obwodach 330, 320, 345, 430, 370 i 470 cm, rosnące przy drodze do Jadwiżyna, w pobliżu m. Borek, (teren rezerwatu "Borek")
22	Dęby szypułkowe - 3 szt.	Samostrzel dz. nr 3072/3	o obwodach: 460, 440 i 400 cm, rosnące przy drodze do Jadwiżyna, w pobliżu m. Borek, (teren rezerwatu "Borek")
23	Dęby szypułkowe - 10 szt.	Samostrzel dz. nr 3072/3	o obwodach od 580 do 330 cm, rosnące przy drodze do Jadwiżyna, w pobliżu m. Borek, (teren rezerwatu "Borek")
24	Dęby szypułkowe - 7 szt.	Samostrzel dz. nr 3072/3	o obwodach: 455, 410, 395, 390, 387, 380 i 378 cm, rosnące przy drodze do Jadwiżyna, w pobliżu m. Borek, (teren rezerwatu "Borek")

25	Głaz narzutowy	Kraczki dz. Nr 3023/1	o obwodzie 840 cm, znajdujący w pobliżu miejscowości Kraczki
26	Dąb szypułkowy	Liszkówko dz. nr 167/1	o obwodzie 390 cm, rosnący na terenie leśniczówki w miejscowości Glinki

Zgodnie z art. 40 ust. 2 ww. ustawy o ochronie przyrody, na terenach niezabudowanych, jeżeli nie stanowi to zagrożenia dla ludzi lub mienia, drzewa stanowiące pomniki przyrody podlegają ochronie aż do ich samoistnego, całkowitego rozpadu.

Oprócz form ochrony przyrody określonych w ustawie o ochronie przyrody, na terenie gminy znajdują się ponadto lasy ochronne (wodochronne), ustanowione na mocy ustawy z dnia 28 września 1991 r. o lasach (Dz. U. z 2011 r., nr 12, poz. 59 ze zmianami). W lasach ochronnych, zgodnie z art. 9 ustawy z dnia 3 lutego 1995 r. o ochronie gruntów rolnych i leśnych (Dz. U. z 2004 r., nr 121, poz. 1266 ze zmianami), mogą być wznoszone budynki i budowle służące gospodarce leśnej, obronności lub bezpieczeństwu państwa, oznakowaniu nawigacyjnemu lub geodezyjnemu, ochronie zdrowia i urządzenia służące turystyce, a na inne cele lasy te mogą być przeznaczone w przypadkach uzasadnionych ważnymi względami społecznymi i brakiem innych gruntów.

Zanieczyszczenie powietrza i hałas

Na obszarze gminy, ze względu na jej rolniczy charakter, źródłem zanieczyszczenia powietrza są głównie lokalne kotłownie i paleniska domowe. Źródła te stopniowo stanowią coraz mniejsze zagrożenie dla czystości powietrza, ze względu na odchodzenie od opalania węglem kamiennym, jednakże w celu kompleksowego rozwiązania sytuacji pożądane byłoby działania w zakresie gazyfikacji gminy. Uwarunkowania wynikające ze stanu systemów infrastruktury technicznej określone są w rozdziale II.13.

Problem zanieczyszczeń ze szlaków komunikacyjnych dotyczy głównie terenów przy drodze krajowej nr 10. Znikoma jest natomiast emisja związana z transportem kolejowym, ponieważ linia kolejowa przebiegająca przez gminę jest zelektryfikowana, a trakcja spalinowa używana jest głównie przy niewielkich, lokalnych przewozach towarowych. W przypadku komunikacyjnych źródeł zanieczyszczeń nie wystarczy zmniejszenie emisji, jak ma to miejsce w kotłowniach. Niezbędne są działania polegające na izolowaniu bądź odsuwaniu źródeł zanieczyszczeń od obszarów wymagających ochrony, w tym związanych z pobytem ludzi. Uwarunkowania wynikające ze stanu systemów komunikacji określone są w rozdziale II.13.

Na obszarze gminy, ze względu na jej rolniczy charakter gminy, głównym źródłem hałasu jest droga krajowa nr 10, a w mniejszym stopniu linia kolejowa. Hałas ten oddziałuje głównie na tereny w sąsiedztwie ww. szlaków. Hałas przemysłowy ma natomiast mniejsze znaczenie i odczuwalny jest głównie w sąsiedztwie jego źródeł (np. pracujących urządzeń).

Ochrona przed hałasem komunikacyjnym wymaga, oprócz zmian technologicznych, także działań polegających na izolowaniu bądź odsuwaniu źródeł hałasu od obszarów wymagających ochrony, w tym związanych z pobytem ludzi. Uwarunkowania wynikające ze stanu systemów komunikacji określone są w rozdziale II.13.

Program Ochrony Środowiska

Dokumentem służącym realizacji polityki ochrony środowiska gminy jest „Gminny Program Ochrony Środowiska”, przyjęty Uchwałą Nr XXIII/10/2005 Rady Gminy Sadki z dnia 30 marca 2005 r. w sprawie uchwalenia gminnego programu ochrony środowiska. Zawiera on cele i zadania, których realizacja będzie zgodna z polityką ekologiczną kraju, województwa kujawsko-pomorskiego i powiatu nakielskiego. Wójt Gminy ogłoszeniem z dnia 18 listopada 2013 r. podał do wiadomości publicznej informacje o przystąpieniu do opracowania aktualizacji Programu Ochrony Środowiska dla Gminy Sadki na lata 2013 – 2016 z perspektywą na lata 2017 – 2020 w celu realizacji polityki ekologicznej państwa.

4. Uwarunkowania wynikające ze stanu dziedzictwa kulturowego i zabytków oraz dóbr kultury współczesnej.

Dziedzictwo kulturowe i zabytki

Na obszarze gminy, ze względu na jej rolniczy charakter, większość obiektów zabytkowych związana jest z dawnymi majątkami ziemskimi (zespoły dworskie, folwarczne i pałacowe), a w mniejszym stopniu są to obiekty użyteczności publicznej oraz indywidualne budownictwo zagrodowe. Do głównych zabytków na terenie gminy należą:

- **Broniewo:**

- zespół dworski, objęty strefą „A” ochrony konserwatorskiej, na który składają się
 - dwór, murowany, z 1 połowy XIX w., rozbudowany 1898 r., przebudowany około 1905 r.,
 - park dworski z przełomu XIX/XX w. o pow. 1,5 ha.

- **Dębionek:**

- szkoła, murowana, z przełomu XIX/XX w.,
- dwór murowany, z 1900 r.,
- domy murowane:
 - dom nr 20 z końca XIX w.,
 - dom nr 18 z drugiej połowy XIX w., rozbudowany w 1907 r., przebudowany,
 - domy nr 19 i 30 z początku XX w.,

- dom nr 1 z 1931 r.,
- kuźnia, obecnie już nie użytkowana, w złym stanie technicznym, murowano-kamienna z końca XIX w.
- **Dębowo:**
 - zespół kościoła parafialnego p.w. Św. Michała Archanioła, na który składają się:
 - kościół, murowany z 1935 r.,
 - ogrodzenie, murowane (kamienne) z lat 30 XX w.
 - pozostałości zespołu dworskiego, na które składają się:
 - stajnia z magazynem, murowana z 1869 r.,
 - żrebiętnik, murowany z 1886 r.,
 - stodoła, murowana kamienna z 1902 r.,
 - wieża ciśnień, murowana z 1870 r.,
 - lodownia, murowana z 1895 r.,
 - park krajobrazowy dworski z drugiej połowy XIX w. o pow. 5,62 ha,
 - dom pracowników folwarku, murowany z końca XIX w., przebudowany.
- **Kraczki:**
 - kapliczka, murowana z początku XX w.,
 - pozostałości zespołu folwarcznego,
 - kaplica, murowana z 1890 r.,
 - pozostałości parku z XIX w.,
 - domy mieszkalne i produkcyjne murowane, z początku XX w.:
 - dom nr 22, dawny młyn wodny, przebudowany,
 - dom nr 23.
- **Mrozowo:**
 - kaplica p.w. NMP Królowej Wszechświata, murowana z 1889 r.,
 - zespół folwarczny użytkowany przez stadninę koni, składający się z obiektów murowanych:
 - rządówka z 1900 r.,
 - stajnia z 1920 r.,
 - obora kamienna z 1880 r.,
 - szkoła z 1912 r.
 - czworak, obecnie dom nr 15, z 1912 r.
- **Radzicz:**

- kościół poewangelicki, obecnie rzymsko-katolicki, p.w. św. Andrzeja Boboli, murowany z 1860 r.,
- szkoła murowana, z początku XX w, przebudowana,
- gorzelnia dworska, murowana z 1890 r.,
- domy mieszkalne z początku XX wieku:
 - domy nr 34 i 48, murowane,
 - dom nr 23 o konstrukcji murowano-szachulcowej,
 - dom nr 21.
- **Sadki:**
 - zespół kościelny p.w. św. Wojciecha, obejmujący:
 - kościół, murowany (z lat 1749 – 1760),
 - plebania, murowana z początku XX w.,
 - kaplica grobowa rodziny Robowskich, murowana z początku XX w.,
 - szkoła, murowana z początku XX w.,
 - dwór (ul. Wyrzyska), murowany, koniec XIX w.,
 - dwór (ul. Lipowa), murowany, koniec XIX wieku.,
 - domy mieszkalne:
 - dom nr 1, obecnie biblioteka (ul. Kasztanowa),
 - ul. Wyrzyska domy nr 6, 15, 31, murowane z początku XX w. i dom nr 42, gliniano-drewniany, z końca XIX w.,
 - ul. Wyzwolenia domy nr 10, 67, murowane z początku XX w., oraz dom mieszkalny z restauracją, murowany z początku XX w.,
 - gorzelnia, murowana z 1900 roku.,
 - młyn, murowany z początku XX w.,
 - budynek inwentarski w zagrodzie przy ul. Wyrzyskiej, z początku XX w.,
 - budynek gospodarczy przy ul. Kasztanowej, murowano-szachulcowy z początku XX w.
- **Samostrzel:**
 - zespół pałacowy obejmujący następujące obiekty:
 - pałac, murowany, z przełomu XVH/XVIII w., gruntownie przebudowany ok. 1825 r. ponownie ok. 1880 r., ponowna przebudowa skrzydła północnego w 1942 r., remontowany w latach 80. XX w. (remont nieukończony),
 - oficyna i dom pisarza, obecnie dom mieszkalny nr 18, murowany, z 1825 r., przebudowany w drugiej połowie XIX w.,

- park krajobrazowy o powierzchni ok. 30 ha z terasami z początku XX wieku, przekomponowany przy budowie pałacu w 1880 r.,
- stajnia z 1880 r., obecnie dom mieszkalny, murowany, przebudowany,
- gorzelnia z 1910 r., obecnie dom mieszkalny nr 16, murowany,
- browar, murowany z 1880 r., obecnie nie użytkowany,
- płatkarnia, murowana z 1910 r., obecnie magazyn,
- pozostałości ogrodzenia, murowane, z 1880 r.,
- kaplica p.w. św. Stanisława Kostki, murowana z 1889 r.,
- kapliczki z początku XX w., murowane z figurą św. Jana i z figurą Matki Boskiej,
- szkoła, murowana z przełomu XIX i XX w, obecnie dom mieszkalny nr 33,
- ochronka, murowana z przełomu XIX i XX w, obecnie dom mieszkalny nr 25,
- czworak murowany z 1927 r., obecnie dom nr 35,
- ośmiorak, murowany z 1927 r., obecnie dom nr 32.

- **Śmielin:**

- szkoła, murowana z początku XX w, obecnie dom mieszkalny nr 37,
- zespół dworski, nr rejestru: A/228/1-2 z 10.06.1987 r.: folwarczny, na który składają się następujące obiekty
 - rządówka, murowana, z pierwszej połowy XIX w., przebudowana, obecnie dom mieszkalny nr 36,
 - chlewnia, murowana, z końca XIX w., obecnie magazyn,
 - spichlerz, murowany, z końca XIX w., obecnie nie użytkowany,
 - ośmiorak, murowany, z początku XX w., przebudowany, obecnie dom mieszkalny nr 38.

Ww. zespoły i obiekty zabytkowe objęte są strefami ochrony konserwatorskiej. Strefa „A” pełnej ochrony konserwatorskiej (tereny i obiekty do bezwzględного zachowania) obejmuje:

- park podworski we wsi Broniewo,
- zespół kościelny i park krajobrazowy we wsi Dębowo,
- kaplica murowana we wsi Kraczki,
- kaplica we wsi Mrozowo,
- kościół we wsi Radzicz,
- zespół kościelny we wsi Sadki,
- zespół pałacowy we wsi Samostrzel.

Strefa „B” ochrony konserwatorskiej obejmuje m.in. zespół zabudowy wsi Radzicz i dawnego cmentarza ewangelickiego we wsi Kraczki. Na terenie gminy występują także strefy „W”

ochrony archeologicznej, obejmujące tereny o rozpoznanej, na podstawie badań, zawartości ważnych reliktyw archeologicznych. Tereny te wskazane są na rysunku Studium.

Spośród zabytków gminy, najcenniejsze obiekty zostały wpisane do rejestru zabytków nieruchomych województwa kujawsko-pomorskiego. Są to:

- **Broniewo:**

- zespół dworski, nr rejestru: A/228/1-2 z 10.06.1987 r.:
 - dwór, XIX w., 1905 r.,
 - park, 1905 r.

- **Dębowo:**

- zespół folwarczny, druga połowa XIX w., nr rejestru: A/227/1-8 z 15.06.1987 r.:
 - park dworski,
 - stajnia, 1869 r.,
 - stodoła, 1895 r.,
 - wolarnia,
 - chlewnia,
 - obora, obecnie owczarnia,
 - wieża ciśnień,
 - wozownia, obecnie magazyn,
 - dom mieszkalny.

- **Sadki:**

- kościół parafialny p.w. św. Wojciecha, XVIII w., nr rejestru: A/807 z 14.03.1933 r.,
- cmentarz parafii rzymsko-katolickiej p.w. św. Wojciecha, ul. Kasztanowa, 1843 r., nr rejestru: A/234 z 7.03.1989 r.

- **Samostrzel:**

- zespół pałacowy, nr rejestru: 38/A z 21.07.1970 r.:
 - pałac, XVIII w., 1825 r., ok. 1880 r.,
 - park, XVIII/XIX w.

Zgodnie z przepisami o ochronie zabytków i opiece nad zabytkami, prowadzenie prac konserwatorskich, restauratorskich i robót budowlanych przy zabytku wpisanym do rejestru, a także umieszczanie na zabytku urządzeń technicznych, tablic, reklam i napisów, wymaga pozwolenia Wojewódzkiego Konserwatora Zabytków. Ochronę zabytków wpisanych do rejestru uwzględnia się w miejscowych planach zagospodarowania przestrzennego.

Dla obiektów zabytkowych zlokalizowanych na terenie Gminy wyznaczono następujące strefy ochrony konserwatorskiej:

„A” - strefę pełnej ochrony konserwatorskiej

„B” - strefę ochrony konserwatorskiej

„W” - strefę ochrony archeologicznej

„K” – strefy ochrony ekspozycji i krajobrazu

Strefa „A” pełnej ochrony konserwatorskiej

Strefa pełnej ochrony konserwatorskiej wyznaczona jest dla obiektów i obszarów szczególnie wartościowych, do bezwzględnego zachowania.

Celem działalności konserwatorskiej w strefie „A” jest przede wszystkim zachowanie zabudowy historycznej, jej konserwacja, rewaloryzacja, rekonstrukcja, zachowanie towarzyszącej historycznej zieleni komponowanej, usuwanie obiektów dysharmonizujących, dostosowanie współczesnych funkcji do wartości zespołu zabytkowego, eliminacja funkcji uciążliwych.

Sposoby ochrony, działania konserwatorskie: na obszarze strefy „A” wszelkie prace wymagają uzgodnienia z Wojewódzkim Konserwatorem Zabytków.

Strefa „B” ochrony konserwatorskiej

Strefa ochrony konserwatorskiej wyznaczona dla terenów zawierających znaczną część elementów historycznej ukształtowanej struktury przestrzennej o wartościach kulturowych. Obszary objęte strefą „B” podlegają rygorom w zakresie utrzymania historycznego rozplanowania i zasadniczych elementów istniejącej substancji o wartościach kulturowych oraz charakteru i skali nowej zabudowy.

Celem działalności konserwatorskiej w strefie „B” jest: zachowanie historycznego układu zabudowy (linie zabudowy, proporcje gabarytów i wysokości, podziały historyczne, wkomponowanie w krajobraz naturalny), zachowanie zabudowy historycznej (jej konserwacja i rewaloryzacja), dostosowanie nowej zabudowy do historycznej kompozycji, zachowanie kompozycji i układów zieleni historycznej, parków i cmentarzy, usuwanie obiektów dysharmonizujących.

Sposoby ochrony, działania konserwatorskie: na obszarze strefy „B” uzgadniane z Wojewódzkim Konserwatorem Zabytków winny być remonty, modernizacje, adaptacje obiektów zabytkowych, uzupełnienia zabudowy, wprowadzanie małych form architektonicznych, lokalizacje nowych obiektów, korekty układu przestrzennego

Strefa „W” ochrony archeologicznej

Strefa „W” obejmuje tereny o rozpoznanej, na podstawie badań, zawartości ważnych reliktyw archeologicznych. Na obszarze strefy wszelka działalność inwestycyjna musi być poprzedzona badaniami archeologicznymi na koszt inwestora. Zakres prac archeologicznych określony zostaje na etapie uzgadniania projektu budowlanego.

W strefie „W” dopuszcza się działalność inwestycyjną pod warunkiem przeprowadzenia wyprzedzających badań archeologicznych na koszt inwestora.

Sposoby ochrony, działania konserwatorskie : na obszarze strefy „W” wszelkie prace ziemne wymagają uzgodnienia z Wojewódzkim Konserwatorem zabytków, szczegółowy zakres i rodzaj niezbędnych badań archeologicznych określony zostaje na etapie uzgodnienia projektu budowlanego i wydania decyzji, egzemplarz dokumentacji z badań archeologicznych podlega po ich zakończeniu nieodpłatnemu przekazaniu Wojewódzkiemu Konserwatorowi Zabytków.

Strefa „K” ochrony krajobrazu

Strefa „K” obejmuje tereny krajobrazu integralnie związanego z zabytkowym zespołem, stanowiące jego najbliższe otoczenie

Celem działalności konserwatorskiej w strefie „K” jest: zachowanie elementów krajobrazu naturalnego i urządzonego, rzeźby terenu, historycznych relacji przestrzennych, usuwanie elementów dysharmonizujących, konserwacja krajobrazu naturalnego, rekultywacja i odtwarzanie fragmentów zniszczonych.

Sposoby ochrony, działania konserwatorskie: na obszarze strefy „K” wymagane jest uzyskanie pozytywnej opinii Wojewódzkiego Konserwatora Zabytków dla wprowadzania nowych inwestycji.

Ponadto podkreślić należy obowiązek sporządzenia „*Studium ochrony krajobrazu kulturowego*” na etapie sporządzania miejscowego planu zagospodarowania przestrzennego dla terenów zakładających lokalizacje farm wiatrowych.

Dobra kultury współczesnej

Na obszarze gminy nie ma zasługujących na ochronę dóbr kultury współczesnej.

5. Uwarunkowania wynikające z warunków i jakości życia mieszkańców, w tym ochrony ich zdrowia.

Struktura demograficzna

Gmina Sadki zamieszkała jest przez 7335 osób (stan na 31 grudnia 2012 r. – dane Urzędu Gminy), co stanowi ok. 8,7% ludności powiatu i ok. 0,4% ludności województwa. Liczbę ludności gminy w latach 1995-2012 (według faktycznego miejsca zamieszkania na dzień 31 grudnia) przedstawia poniższa tabela:

Rok	Liczba ludności			Liczba kobiet na 100 mężczyzn
	ogółem	mężczyźni	kobiety	
1995	7078	3604	3474	96,4
1996	7049	3570	3479	97,5
1997	7186	3629	3557	98,0
1998	7216	3645	3571	98,0
1999	7023	3529	3494	99,0
2000	7060	3563	3497	98,1
2001	7052	3567	3485	97,7
2002	7049	3549	3500	98,6
2003	7030	3552	3478	97,9
2004	7068	3549	3519	99,2
2005	7134	3574	3560	99,6
2006	7146	3555	3591	101,0
2007	7168	3557	3611	101,5
2008	7181	3570	3611	101,1
2009	7128	3550	3578	100,7
2010	7271	3662	3609	98,5
2011	7308	3670	3638	99,1
2012	7335	3694	3641	98,5
2012 powiat	86910	43048	43862	101,9
2012 województwo	2096404	1016161	1080243	106,3
2012 Polska	38533299	18649334	19883965	106,6

Źródło: Bank Danych Lokalnych GUS

W analizowanym okresie liczba ludności ulegała wahaniom. Sumarycznie nastąpił niewielki wzrost liczby ludności, jednak analizując znacznie dłuższy, trzydziestoletni okres (1980 r. = 7212 mieszkańców) należy stwierdzić, iż liczba ludności gminy utrzymuje się na stabilnym poziomie. Charakterystyczne dla gminy stało się natomiast wyrównanie liczebności kobiet i mężczyzn – wskaźnik liczby kobiet na 100 mężczyzn, tzw. wskaźnik feminizacji, obecnie jest bliski wartości 100. Na tym tle gmina wyraźnie odróżnia się od powiatu, województwa i całego kraju, w skali których znacznie większy jest udział kobiet.

Podstawowym czynnikiem, mającym wpływ na liczbę ludności, są urodzenia i zgony, czyli tzw. naturalny ruch ludności. W latach 1995-2012 przedstawiał się on następująco:

Rok	Urodzenia żywe		Zgony		Przyrost naturalny		Stosunek liczby urodzeń żywych do zgonów
	ogółem	na 1000 mieszkańców	ogółem	na 1000 mieszkańców	ogółem	na 1000 mieszkańców	
1995	114	16,1	51	7,2	63	8,9	2,24
1996	103	14,6	59	8,4	44	6,2	1,75

Rok	Urodzenia żywe		Zgony		Przyrost naturalny		Stosunek liczby urodzeń żywych do zgonów
	ogółem	na 1000 mieszkańców	ogółem	na 1000 mieszkańców	ogółem	na 1000 mieszkańców w	
1997	109	15,2	64	8,9	45	6,3	1,70
1998	86	11,9	48	6,7	38	5,3	1,79
1999	106	15,1	80	11,4	26	3,7	1,33
2000	101	14,3	65	9,2	36	5,1	1,55
2001	94	13,3	72	10,2	22	3,1	1,31
2002	95	13,5	70	9,9	25	3,5	1,36
2003	92	13,1	59	8,4	33	4,7	1,56
2004	85	12,0	54	7,6	31	4,4	1,57
2005	89	12,5	57	8,0	32	4,5	1,56
2006	90	12,6	61	8,5	29	4,1	1,48
2007	77	10,7	58	8,1	19	2,7	1,33
2008	95	13,2	67	9,3	28	3,9	1,42
2009	95	13,3	64	9,0	31	4,3	1,48
2010	95	13,2	57	8,0	38	5,4	1,67
2011	87	13,1	52	7,3	35	4,9	1,67
2012	93	13,3	70	9,4	23	3,7	1,32
2012 powiat	984	11,3	751	8,6	233	2,7	1,31
2012 województwo	23059	11,1	20389	9,9	2670	1,3	1,13
2012 Polska	388146	10,9	375501	10,1	12915	0,9	1,08

Źródło: Bank Danych Lokalnych GUS

Gmina cechuje się przewagą liczby urodzeń nad liczbą zgonów, co przekłada się na dodatni przyrost naturalny, jakkolwiek w badanym okresie przyrost ten zanotował obniżenie wartości. Wskaźnik przyrostu naturalnego pozytywnie wyróżnia gminę na tle województwa i kraju, gdyż w skali ogólnopolskiej wskaźnik ten jest minimalny, a przez poprzednie lata był ujemny.

Drugim czynnikiem, wpływającym na liczbę ludności gminy, są migracje. Migracje wewnętrzne i zagraniczne na pobyt stały w latach 1995-2012 przedstawia poniższa tabela:

Rok	Zameldowania				Wymeldowania				Saldo migracji
	ogółem	z miast	ze wsi	z zagranicy	ogółem	do miast	na wieś	za granicę	
1995	77	41	36	0	124	68	56	0	-47
1996	77	37	40	0	114	57	57	0	-37
1997	118	63	53	2	125	66	59	0	-7
1998	98	49	49	0	96	42	54	0	+2
1999	86	42	44	0	93	44	49	0	-7
2000	64	32	32	0	68	45	22	1	-4
2001	71	44	26	1	72	41	31	0	-1
2002	67	35	32	0	75	42	33	0	-8
2003	53	31	22	0	91	51	40	0	-38
2004	45	16	28	1	74	32	42	0	-29
2005	70	39	30	1	55	41	14	0	+15
2006	86	59	26	1	75	37	25	13	+11
2007	72	33	36	3	97	54	36	7	-25
2008	86	41	43	2	96	53	34	9	-10
2009	64	32	29	3	102	60	33	9	-38
2010	70	39	26	5	86	47	35	4	-16
2011	89	39	49	1	87	63	23	1	+2

Rok	Zameldowania				Wymeldowania				Saldo migracji
	ogółem	z miast	ze wsi	z zagranicy	ogółem	do miast	na wieś	za granicę	
2012	83	38	45	1	95	54	38	3	-12
2012 powiat	961	472	489	13	1231	662	541	28	-257
2012 województwo	22165	12453	9234	478	24171	11314	11901	745	-2006
2012 Polska	395278	b.d	b.d	14583	395278	b.d	b.d	21200	-6617

Zródło: Bank Danych Lokalnych GUS

W analizowanym okresie saldo migracji ulegało wahaniom, przeważały jednakże wskaźniki ujemne. Jest to charakterystyczne zjawisko dla małych gmin wiejskich – pomimo dodatniego przyrostu naturalnego zaludnienie gminy nie rośnie, gdyż zwykle gmina odnotowuje ujemne saldo migracji, przede wszystkim na korzyść miast, a głównie dużych aglomeracji miejskich. Dodatkowo, w konsekwencji przystąpienia Polski do Unii Europejskiej, zaznaczył się wzrost odpływu ludności za granicę, przedtem praktycznie niezauważalny. To ostatnie zjawisko nie wpływa jednak znacząco na liczbę mieszkańców, ze względu na występujący od lat regularny odpływ ludności do innych ośrodków na terenie kraju.

Oprócz ogólnej liczby ludności, ważną cechą struktury demograficznej jest podział na grupy wiekowe, w tym przede wszystkim na grupy ekonomiczne, tj. wiek produkcyjny (od 18 do 64 lat dla mężczyzn i od 18 do 59 lat dla kobiet) oraz nieprodukcyjny. Podział na grupy ekonomiczne w latach 1995-2013 przedstawia poniższa tabela:

Rok	Liczba osób w wieku			Wskaźnik obciążenia ekonomicznego – ludność w wieku nieprodukcyjnym na 100 osób w wieku produkcyjnym
	przedprodukcyjnym	produkcyjnym	poprodukcyjnym	
1995	2284	4014	780	76,3
1996	2231	4029	789	75,0
1997	2254	4112	820	74,8
1998	2198	4175	843	72,8
1999	2143	4047	833	73,5
2000	2108	4115	837	71,6
2001	2041	4192	819	68,2
2002	1986	4252	811	65,8
2003	1896	4322	812	62,7
2004	1853	4383	832	61,3
2005	1824	4485	825	59,1
2006	1797	4479	870	59,5
2007	1768	4535	865	58,1
2008	1742	4553	886	57,7
2009	1677	4542	909	56,9
2010	1681	4660	930	56,0
2011	1648	4705	955	55,3
2012	1660	4678	997	56,8
2013	1640	4668	1014	56,8
2013 powiat	17811	55878	13280	55,6

Rok	Liczba osób w wieku			Wskaźnik obciążenia ekonomicznego – ludność w wieku nieprodukcyjnym na 100 osób w wieku produkcyjnym
	przedprodukcyjnym	produkcyjnym	poprodukcyjnym	
2013 województwo	387933	1333169	371462	56,9
2013 Polska	6995362	24422146	7078151	57,6

Źródło: Bank Danych Lokalnych GUS

W całym analizowanym okresie spadała liczebność osób w wieku przedprodukcyjnym (do 17 lat), natomiast rosła liczebność osób w wieku produkcyjnym i poprodukcyjnym (od 65 lat dla mężczyzn i od 60 lat dla kobiet). Tym samym wskaźnik obciążenia ekonomicznego osób w wieku produkcyjnym, początkowo bardzo wysoki, zbliżył się do poziomu ogólnopolskiego. Charakterystyczny dla gminy jest jednak nadal niezbyt duży udział grupy w wieku poprodukcyjnym w stosunku do grupy w wieku przedprodukcyjnym, czym gmina wyróżnia się na tle województwa, a zwłaszcza kraju.

Szczegółowy podział ludności gminy na pięcioletnie grupy wiekowe według stanu na rok 2012 przedstawia poniższa tabela:

Przedział wiekowy	Liczba ludności			Liczba kobiet na 100 mężczyzn
	ogółem	mężczyźni	kobiety	
0 – 4	424	228	196	86,0
5 – 9	428	224	204	91,1
10 – 14	474	236	238	100,8
15 – 19	559	250	309	123,6
20 – 24	610	326	284	87,1
25 – 29	610	332	278	83,7
30 – 34	524	269	255	94,8
35 – 39	548	266	282	106,0
40 – 44	432	219	213	97,3
45 – 49	466	234	232	99,1
50 – 54	520	280	240	85,7
55 – 59	448	233	215	92,3
60 – 64	369	178	191	107,3
65 – 69	217	101	116	114,9
70 i więcej	521	194	327	168,6
70 – 74	190	85	105	123,5
75 – 79	156	65	91	140,0
80 – 84	102	24	78	325,0
85 i więcej	73	20	53	265,0
Razem	7128	3550	3578	100,7

Źródło: Bank Danych Lokalnych GUS

W strukturze ludności gminy wyraźnie zaznacza się dominacja grup w wieku od 15 do 29 lat oraz, znacznie słabiej, od 50 do 54 lat, co jest efektem powojennego wyżu demograficznego oraz jego echa z lat siedemdziesiątych i osiemdziesiątych dwudziestego wieku. Ponadto widoczna jest mniejsza (przynajmniej dwukrotnie) liczebność wszystkich kolejnych grup ludności po przekroczeniu 65 roku życia, co pokrywa się ze stwierdzonym wcześniej nadal

niezbyt dużym udziałem grupy ludności w wieku poprodukcyjnym. Można na tej podstawie ocenić, że proces starzenia się ludności dotychczas miał w gminie niedużą skalę. Obecnie natomiast w wiek poprodukcyjny wkracza pokolenie powojennego wyżu demograficznego, prawdopodobnie wzrośnie zatem udział starszych grup ludności i tym samym wymagany będzie rozwój przeznaczonych dla nich usług. W zakresie struktury płci, w grupach do 59 lat liczebnie dominują zwykle mężczyźni, m.in. na skutek migracji kobiet, natomiast w grupach od 65 lat wyraźnie liczebnie dominują kobiety. W efekcie sumaryczny wskaźnik feminizacji, opisywany na początku analizy demograficznej, jak dotychczas nieznacznie tylko przekracza wartość 100.

Analiza zjawisk i trendów demograficznych w gminie wskazuje, że gmina cechuje się dodatnim wskaźnikiem przyrostu naturalnego, równoważonym przez stałą migrację ludności do większych ośrodków miejskich – w efekcie liczba ludności, mimo okresowych wahań, utrzymuje się na stabilnym poziomie. Nowym zjawiskiem w skali gminy będzie starzenie się ludności, związane z przechodzeniem na emeryturę kolejnych roczników powojennego wyżu demograficznego. Proces ten może też wpłynąć na nieznaczny wzrost liczby ludności, ale przekładający się głównie na grupy powyżej 60 roku życia, dotąd niezbyt liczne.

Zasób mieszkaniowy

Zasób mieszkaniowy na obszarze gminy w latach 2002-2012 przedstawia poniższa tabela:

Rok	2002	2003	2004	2005	2006	2007	2008	2009	2010	2012
Ilość mieszkań	1745	1795	1801	1805	1808	1815	1833	1842	1768	1787
Ilość izb mieszkalnych	6985	7186	7218	7240	7257	7300	7399	7450	7489	7441
Powierzchnia użytkowa mieszkań (m²)	132588	136993	137628	138132	138515	139498	141852	142964	143893	143105
Przeciętna powierzchnia użytkowa 1 mieszkania (m²)	76,0	76,3	76,4	76,5	76,6	76,9	77,4	77,6	77,8	80,1
Przeciętna pow. użytkowa mieszkania na 1 osobę (m²)	18,8	19,5	19,5	19,4	19,4	19,5	19,8	20,1	20,2	19,5

Źródło: Bank Danych Lokalnych GUS

W analizowanym okresie następował nieduży, ale systematyczny przyrost ilości mieszkań. W efekcie wzrastała również przeciętna powierzchnia użytkowa mieszkania, która jest cały czas większa od przeciętnej dla powiatu nakielskiego (70,0 m²) i dla województwa kujawsko-

pomorskiego (66,7 m²). Dzięki nowym inwestycjom, przy stabilnej liczbie ludności gminy, zwiększała się również przeciętna powierzchnia użytkowa mieszkania przypadająca na jedną osobę – na koniec 2012 roku powierzchnia ta osiągnęła wielkość 19,5 m² i jest to nieco mniej od przeciętnej dla powiatu nakielskiego (20,4 m²) oraz wyraźnie mniej od przeciętnej dla województwa kujawsko-pomorskiego (22,3 m²).

Pod względem formy własności, spośród 1842 mieszkań, znajdujących się na koniec 2009 r. na terenie gminy, tylko 19 stanowiło zasób komunalny, natomiast pozostałe, poza nielicznymi należącymi do zakładów pracy i innych podmiotów, należą w większości do osób fizycznych – jest to zjawisko charakterystyczne dla gmin wiejskich z dominacją gospodarki opartej na rolnictwie i znacznym udziałem zabudowy zagrodowej oraz jednorodzinnej.

Wyposażenie w instalacje techniczno-sanitarne 1787 mieszkań, znajdujących się na koniec 2012 r. na terenie gminy, przedstawiało się następująco:

- wodociąg – 1743 mieszkań,
- ustęp splukiwany – 1609 mieszkania,
- łazienka – 1677 mieszkania,
- centralne ogrzewanie – 1394 mieszkań.

Standard wyposażenia jest lepszy niż na terenach wiejskich województwa, wymaga jednak poprawy przez rozbudowę sieci infrastruktury technicznej. Ponadto pożądane są działania w zakresie gazyfikacji gminy. Do celów grzewczych wykorzystywane są głównie indywidualne kotłownie.

Rynek pracy

Liczbę osób pracujących oraz bezrobotnych na obszarze gminy w latach 2003-2011 przedstawia poniższa tabela:

Rok	2003	2004	2005	2006	2007	2008	2009	2010	2011
Pracujący w głównym miejscu pracy ogółem	479	520	529	535	500	517	524	540	544
w tym mężczyźni	241	250	259	250	231	230	226	236	246
w tym kobiety	238	270	270	285	269	287	298	304	298
Bezrobotni zarejestrowani na koniec roku ogółem	803	773	751	681	493	402	491	491	539
w tym mężczyźni	330	348	319	261	170	145	224	217	274
w tym kobiety	473	425	432	420	323	257	267	235	304

Zródło: Bank Danych Lokalnych GUS

W analizowanym okresie, zgodnie z ogólnokrajowymi tendencjami, do roku 2008 spadała systematycznie liczba osób bezrobotnych, a obecnie wykazuje ona ponownie tendencję wzrostową. Nadal widoczna, choć już w mniejszym stopniu, jest dysproporcja pomiędzy liczbą bezrobotnych kobiet i mężczyzn. Zauważalna jest duża rozbieżność między spadkiem

liczby bezrobotnych a przyrostem liczby pracujących w głównym miejscu pracy. Oprócz faktu, że powyższe statystyki nie uwzględniają, w odniesieniu do zatrudnionych, podmiotów gospodarczych o liczbie pracujących do 9 osób, rozbieżność ta wiąże się m.in. z zakładaniem własnej działalności gospodarczej czy podejmowaniem pracy poza gminą. To drugie zjawisko koresponduje ze stwierdzoną przy analizie struktury migracji ludności przewagą odpływu mieszkańców z gminy, powodowaną m.in. przez ograniczone możliwości tworzenia się nowych miejsc pracy na lokalnym rynku. Zatem dla ograniczenia emigracji z gminy niezbędne byłoby z jednej strony wspieranie tworzenia stanowisk pracy na miejscu, w tym przez wspieranie nowych inwestycji, a z drugiej strony poprawa powiązań komunikacyjnych, w tym komunikacją zbiorową, z pobliskimi większymi miastami, położonymi w zasięgu możliwości codziennego dojazdu do pracy (Nakło nad Notecią, Bydgoszcz, ewentualnie Piła). Uwarunkowania wynikające z potrzeb i możliwości rozwoju gminy są określone w rozdziale II.7, a wynikające ze stanu systemów komunikacji określone są w rozdziale II.13.

Oświata i wychowanie

Szkolnictwo podstawowe na terenie gminy obejmuje publiczne szkoły podstawowe w Sadkach, Bninie, Dębionku i Dębowie oraz niepubliczną szkołę podstawową w Anielinach. Z siecią tą powiązany jest system placówek wychowania przedszkolnego, na który składa się przedszkole w Sadkach z filią w Radziczu oraz oddziały przedszkolne funkcjonujące przy szkołach podstawowych Bninie, Dębionku, Dębowie i Anielinach. Sieć ta ukształtowała się po reformie systemu edukacji z 1999 roku i można ją uznać za zaspokajającą potrzeby gminy. Pożądanym działaniem są modernizacje istniejących placówek (np. sale gimnastyczne).

Szkolnictwo ponadpodstawowe na terenie gminy reprezentowane jest przez Zespół Szkół Ponadpodstawowych im. Wincentego Witosa w Samostrzelu, w skład którego wchodzi Gimnazjum, Technikum Architektury Krajobrazu, Technikum Weterynarii oraz Zasadnicza Szkoła Zawodowa, a także, zlokalizowany również w Samostrzelu, internat. W Samostrzelu funkcjonuje ponadto Młodzieżowy Ośrodek Wychowawczy, przeznaczony dla dziewcząt w wieku od 13 do 18 lat, który powstał w wyniku przekształcenia istniejącego poprzednio Specjalnego Ośrodka Szkolno-Wychowawczego dla Dziewcząt. W ramach Ośrodka działa gimnazjum oraz zasadnicza szkoła zawodowa o profilu krawieckim.

Oferta kształcenia na poziomie ponadgimnazjalnym, dostępna na obszarze gminy, jest zatem ograniczona, ale wiąże się to z niezbyt dużą liczbą uczniów, wynikającą z wielkości gminy. Szersza oferta szkolnictwa ponadgimnazjalnego dostępna jest w większych ośrodkach

miejskich, stąd w celu ułatwienia dostępu do edukacji dla młodzieży zamieszkałej na terenie gminy celowe jest zapewnienie dobrych powiązań komunikacyjnych, w tym w szczególności komunikacją zbiorową, z pobliskimi większymi miastami, położonymi w zasięgu możliwości codziennego dojazdu do szkoły (Nakło nad Notecią, Bydgoszcz, ewentualnie Piła). Uwarunkowania wynikające ze stanu systemów komunikacji określone są w rozdziale II.13.

Ochrona zdrowia i opieka społeczna

Placówki ochrony zdrowia na terenie gminy zlokalizowane są we wsi Sadki, co jest podyktowane jej dominującą rolą jako ośrodka usługowego, a także centralnym położeniem w strukturze przestrzennej gminy. W Sawkach funkcjonuje Samodzielny Publiczny Zakład Opieki Zdrowotnej „Gminna Przychodnia” i gabinety stomatologiczne, a ponadto dwa punkty apteczne.

Szersza oferta z zakresu ochrony zdrowia (szpital, poradnie, apteki) dostępna jest w większych ośrodkach miejskich, przede wszystkim w stolicy powiatu – Nakle nad Notecią. W celu ułatwienia dostępu do tych usług mieszkańcom gminy, pożądane jest zapewnienie dobrych powiązań komunikacyjnych, w tym również komunikacją zbiorową, z pobliskimi większymi miastami (Nakło nad Notecią, Bydgoszcz, ewentualnie Piła). Uwarunkowania wynikające ze stanu systemów komunikacji określone są w rozdziale II.13.

Kultura, sport i rekreacja

Placówki kulturalne na terenie gminy obejmują: Wiejski Dom Kultury w Sawkach, świetlice wiejskie w miejscowościach Bnin, Dębowo, Jadwiżyn, Łodzia, Radzicz, Liszkówko, Mrozowo, Kraczkki i Śmielin oraz Gminną Bibliotekę Publiczną w Sawkach wraz z filiami w Dębowie i Radziczu. Sieć tą można uznać za zaspokajającą potrzeby gminy, a pożądanym działaniem są modernizacje istniejących placówek.

Wśród obiektów sportowych zlokalizowanych na terenie gminy wymienić należy: boisko sportowe w Sawkach, boiska zakładowe w Mrozowie, Dębowie i Dębionku oraz ścieżkę sportowo-przyrodniczą w Anielinach, na której, na trasie długości ok. 1,5 km, ustawionych jest 11 stacji z przyrządami do ćwiczeń gimnastycznych.

Na terenie gminy działa szereg organizacji pozarządowych o charakterze kulturalnym i sportowym: Towarzystwo Kulturalne Gminy Sadki, Stowarzyszenie Kobiet Na Rzecz Środowiska Wiejskiego, Stowarzyszenie Na Rzecz Rozwoju Wsi Anieliny i Łodzia „ŻAKUS”, Stowarzyszenie Kulturalno-Społeczne Na Rzecz Rozwoju Wiosek Parafii p.w. Św. Michała Archanioła w Dębowie, Zespół Folklorystyczny „Sawkowanie”, Stowarzyszenie Na Rzecz Rozwoju Wsi Mrozowo i Samostrzel „Kłos”, Rada Gminna LZS.

Kościoty i cmentarze

Na obszarze gminy kościoły parafialne rzymsko-katolickie funkcjonują w Sadkach, Dębowie, Radziczu i Śmielinie. Ponadto funkcjonują kaplice w Dębionku, Samostrzelu, Mrozowie i Kraczkach. Zasięg obsługi poszczególnych parafii przedstawia poniższa tabela:

Parafia	Zasięg obsługi
Sadki	Sadki oraz kaplice w Samostrzelu (Bnin, Jadwiżyn) i Mrozowie
Dębowo	Dębowo, Broniewo, cz. Dębionka, cz. Śmielina, Małocin (gmina Nakło)
Radzicz	cz. Dębionka, cz. Liszkówka oraz kaplica w Kraczkach
Śmielin	cz. Śmielina, Anieliny, Łodzia

Źródło: Urząd Gminy

W gminie nie ma kościołów innych wyznań.

Na obszarze gminy funkcjonują cmentarze parafialne rzymsko-katolickie w Sadkach, Dębowie i Radziczu. Zasięg ich obsługi przedstawia poniższa tabela:

Cmentarz	Zasięg obsługi
Sadki	Sadki, Bnin, Samostrzel, Jadwiżyn, Mrozowo i Żelazno (gmina Wyrzysk)
Dębowo	Dębowo, Anieliny, Broniewo, cz. Dębionka, Łodzia, Śmielin, Małocin (gmina Nakło)
Radzicz	Radzicz, cz. Dębionka, cz. Liszkówka, cz. Kraczek

Źródło: Urząd Gminy

W gminie nie ma cmentarza komunalnego.

Usługi pozostałe

Na obszarze gminy większość placówek usługowych zlokalizowana jest we wsi Sadki, co podyktowane jest jej dominującą rolą, a także centralnym położeniem w strukturze przestrzennej gminy. W Sadkach znajduje się m.in. Bank Spółdzielczy. W pozostałych miejscowościach wiejskich zlokalizowane są pojedyncze sklepy i nieliczne zakłady usługowe. Szersza oferta usług, podobnie jak w omówionych wcześniej grupach, dostępna jest w większych ośrodkach miejskich, przede wszystkim w stolicy powiatu – Nakle nad Notecią. W celu ułatwienia dostępu do tych usług mieszkańcom gminy, pożądane jest zapewnienie dobrych powiązań komunikacyjnych, w tym również komunikacją zbiorową, z pobliskimi większymi miastami (Nakło nad Notecią, Bydgoszcz, także Piła). Uwarunkowania wynikające ze stanu systemów komunikacji określone są w rozdziale II.13.

6. Uwarunkowania wynikające z zagrożenia bezpieczeństwa ludności i jej mienia.

Na obszarze gminy, ze względu na jej rolniczy charakter, nie odgrywają istotnej roli zagrożenia związane z funkcjonowaniem zakładów przemysłowych. Potencjalne zagrożenia związane są natomiast ze szlakami komunikacyjnymi, zarówno kolejowymi, jak i drogowymi, którymi odbywa się transport materiałów niebezpiecznych (chemikaliów i ropopochodnych). W celu przeciwdziałania potencjalnym zagrożeniom wskutek awarii, należy dbać o dobry stan techniczny infrastruktury (drogi, tory, rozjazdy), jak i taboru (samochody ciężarowe, wagony, cysterny). Ochrona przed potencjalnymi zagrożeniami wymaga również działań polegających na izolowaniu lub odsuwaniu źródeł zagrożenia od obszarów wymagających ochrony, w tym związanych z pobytem ludzi.

Na obszarze gminy występują obszary bezpośredniego zagrożenia powodzią od rzeki Noteci. Na obszarach tych, zgodnie z 82 ust.2 i art. 40 ust. 1 pkt 3 ustawy Prawo Wodne (Dz. U. z 2005 r. Nr 239, poz. 2019 ze zmianami), zabrania się wykonywania robót oraz czynności, które mogą utrudnić ochronę przed powodzią, a w szczególności wykonywania urządzeń wodnych oraz wznoszenia innych obiektów budowlanych, sadzenia drzew lub

krzewów, z wyjątkiem plantacji wiklinowych na potrzeby regulacji wód oraz roślinności stanowiącej element zabudowy biologicznej dolin rzecznych lub służącej do wzmocnienia brzegów, obwałowań lub odsypisk; ponadto zabrania się zmiany ukształtowania terenu, składowania materiałów oraz wykonywania innych robót, z wyjątkiem związanych z regulacją lub utrzymaniem wód. Dyrektor regionalnego zarządu gospodarki wodnej może, w drodze decyzji, zwolnić od powyższych zakazów, wskazać sposób uprawy i zagospodarowania gruntów oraz rodzaje upraw wynikające z wymagań ochrony przed powodzią, bądź nakazać usunięcie drzew lub krzewów.

Jednostkami odpowiedzialnymi za bezpieczeństwo ludności i jej mienia na obszarze gminy są Posterunek Policji w Sadkach, Straż Gminna oraz Ochotnicza Straż Pożarna.

7. Uwarunkowania wynikające z potrzeb i możliwości rozwoju gminy.

Budżet gminy

Dochody budżetu gminy według rodzajów w latach 2005 – 2012 przedstawia poniższa tabela (w zł):

Rok	Dochody ogółem	Dochody majątkowe	Dochody własne	Subwencje ogólne	Dotacje	Środki z budżetu Unii Europejskiej	Dochody na jednego mieszkańca
2005	10682708,00	-	3392582,00	4706710,00	2563416,00	-	1505,03
2006	12341759,23	-	3437811,49	5239858,00	3631339,74	-	1726,36
2007	13556105,74	576216,34	3856488,14	5617282,00	4082335,60	-	1904,21
2008	15549216,49	352641,98	4774108,66	6611477,00	4163630,83	349191,69	2164,42
2009	17651563,70	2141909,25	6164577,48	7282728,00	4204258,22	108507,25	2460,83
2010	17117790,06	806836,84	4893552,62	7395984,00	4828253,44	-	2396,11
2011	17865316,17	669374,62	5488846,91	7499339,00	4877130,26	-	-
2012	18479994,41	417868,2	5586530,47	8136730,00	4756733,94	206892,65	2532,55

Źródło: Bank Danych Lokalnych GUS

W analizowanym okresie następował systematyczny wzrost dochodów gminy, w tym także dochodów własnych i dochodów majątkowych. W budżecie gminy zaznaczył się również udział środków z budżetu Unii Europejskiej, przy czym wykazuje on wahania, zależne m.in. od aktualnych możliwości aplikacyjnych. Aktywność gminy w pozyskiwaniu zewnętrznych źródeł dofinansowania jest podstawą do planowania nowych inwestycji podnoszących jakość życia mieszkańców.

Wydatki budżetu gminy według rodzajów w latach 2005 – 2012 przedstawia poniższa tabela (w zł):

Rok	Wydatki ogółem	Wydatki majątkowe	Dotacje	Świadczenia na rzecz osób fizycznych	Wydatki bieżące jednostek budżetowych	Obsługa długu publicznego	Pozostałe wydatki
2005	10440513,00	870444,00	353414,00	2678029,00	6480463,00	-	58163,00
2006	12816906,97	1939857,73	382951,91	3675818,70	6743752,32	-	74526,31
2007	13286926,70	1961136,50	427029,08	3387689,15	7423055,43	34984,45	88016,54
2008	15718183,39	3020342,81	464789,00	3469989,25	8660728,82	82032,26	--
2009	18813975,48	5497214,96	656796,25	3299043,44	9226570,74	111903,00	--
2010	16233562,97	658460,21	716410,16	3765081,50	10428253,46	649357,26	--
2011	17960127,19	1661341,81	799228,24	3884540,55	11015918,51	581678,06	--
2012	18357831,24	-	-	-	-	-	-

Źródło: Bank Danych Lokalnych GUS

W analizowanym okresie następował systematyczny wzrost wydatków gminy, jednakże przy jednoczesnym wzroście dochodów. Duże wydatki gmina ponosi na bieżące funkcjonowanie jednostek budżetowych oraz na świadczenia na rzecz osób fizycznych, należy jednak zauważyć, iż wzrastają wydatki majątkowe, w tym na inwestycje. W roku 2012 wydatki budżetu gminy według poszczególnych działów przedstawiały się następująco:

- na rolnictwo i łowiectwo – 709227,3 zł,
- na transport i łączność – 1856954,63 zł,
- na gospodarkę komunalną i ochronę środowiska – 771717,8 zł,
- na gospodarkę mieszkaniową – 29919,29 zł,
- na oświatę i wychowanie – 6111557,11 zł,
- na kulturę i ochronę dziedzictwa narodowego – 744679,6 zł,
- na ochronę zdrowia – 89236,84zł,
- na pomoc społeczną – 4065738,93zł,
- na kulturę fizyczną – 177469,4,
- na administrację publiczną – 2353801,8 zł,
- na turystykę – 0,00 zł,
- na bezpieczeństwo publiczne i ochronę przeciwpożarową – 350552,41 zł.

Dominujący i stale rosnący udział mają wydatki na oświatę i wychowanie oraz na pomoc społeczną. Duży udział wydatków o charakterze społecznym jest częściowym ograniczeniem dla możliwości inwestycyjnych, uzależniając je od pozyskiwania środków ze źródeł zewnętrznych, w tym funduszy unijnych. Wartym odnotowania zjawiskiem są natomiast stosunkowo duże wydatki na turystykę w latach 2007 - 2009, związane to było z przebudową istniejącego Gminnego Ośrodka Kultury na Centrum Turystyczne.

Podmioty gospodarki narodowej

Ilość podmiotów gospodarki narodowej w rejestrze REGON (bez osób prowadzących indywidualne gospodarstwa rolne) w latach 2005-2011 przedstawia poniższa tabela:

Stan w dniu 31.XII.	Ogółem	Sektor		Z ogółem					
		publiczny	prywatny	spółki handlowe		spółki cywilne	spółdzielnie	fundacje, stowarzyszenia i organizacje społeczne	osoby fizyczne prowadzące działalność gospodarczą
				razem	w tym z udziałem kapitału zagranicznego				
2005	431	21	410	12	2	-	3	14	349
2006	428	19	409	13	3	-	3	15	341
2007	416	19	397	12	3	14	3	15	332
2008	441	23	418	12	3	16	3	15	350
2009	349	19	330	12	3	16	3	15	262
2010	382	19	363	13	3	16	3	15	291
2011	371	19	352	14	3	16	3	15	280
2012	373	17	332	18	3	-	3	19	-

Źródło: Bank Danych Lokalnych GUS

W analizowanym okresie ilość podmiotów w gminie utrzymywała się na stałym poziomie, przy czym dominującym typem podmiotów są osoby fizyczne prowadzące działalność gospodarczą – co potwierdza typowo rolniczy charakter gminy i brak większych zakładów przemysłowych, wymagających bardziej zorganizowanych form prawnych. Widoczny w roku 2009 wyraźny spadek liczby podmiotów jest wynikiem ogólnoswiatowego kryzysu, ale i on dotyczył głównie osób fizycznych prowadzących działalność gospodarczą, gdyż pozostałe podmioty są zbyt nieliczne i zbyt związane z rolniczą funkcją gminy, by były w znaczącym stopniu podatne na dekonjunkturę gospodarczą.

Podział wymienionych podmiotów gospodarki narodowej pomiędzy poszczególne rodzaje działalności przedstawiał się w latach 2005-2011 następująco:

Stan w dniu 31.XII.	Ogółem	W tym								
		rolnictwo, łowiectwo i leśnictwo	przemysł		budownictwo	handel i naprawy	hotele i restauracje	transport, gospodarka magazynowa i łączność	pośrednictwo finansowe	obsługa nieruchomości i firm
			razem	w tym przetwórstwo przemysłowe						
2005	431	29	57	57	60	136	11	31	16	36
2006	428	28	59	59	59	130	10	28	17	38
2007	416	24	61	60	55	129	7	27	18	37
2008	441	23	67	67	67	126	7	25	19	38
2009	349	23	48	48	53	91	6	15	16	32
2010	382	26	48	48	62	98	6	16	17	38
2011	371	20	52	52	61	97	5	17	13	36

Źródło: Bank Danych lokalnych GUS

W analizowanym okresie największa liczba podmiotów odnotowana została w sekcjach budownictwo, przetwórstwo przemysłowe oraz handel i naprawy, a najmniejsza w sekcji hotele i restauracje oraz pośrednictwo finansowe. W przypadku pierwszej grupy (zwłaszcza budownictwa i transportu) jej rozwój wiąże się m.in. z obsługą klientów spoza terenu gminy,

ze względu na ograniczony potencjał lokalnego rynku, uwarunkowany typowo rolniczym charakterem gminy. Tym samym istotne znaczenie ma dobra dostępność komunikacyjna do potencjalnych rynków zbytu, w tym do większych miast, decydująca o konkurencyjności podmiotów, które mają siedzibę na terenie gminy. Szczegółowe uwarunkowania wynikające ze stanu systemów komunikacji określone są w rozdziale II.13. Liczebność w poszczególnych sekcjach podmiotów gospodarki narodowej na przestrzeni badanego okresu (przed kryzysem ogólnoswiatowym) cechuje się nieznacznymi wahaniami.

Rolnictwo i jego otoczenie

Główną funkcję gospodarczą na obszarze gminy pełni rolnictwo – w 2005 r. użytki rolne zajmowały 11313 ha (ok. 73,6% powierzchni gminy), w tym 8858 ha stanowiły grunty orne (ok. 78,3% powierzchni użytków rolnych), natomiast 2455 ha stanowiły użytki zielone (ok. 21,7% powierzchni użytków rolnych), przede wszystkim w południowej części gminy (pradolina Noteci). Uwarunkowania wynikające ze stanu rolniczej przestrzeni produkcyjnej, m.in. dotyczące jakości bonitacyjnej gleb, zostały opisane w rozdziale II.3.

Pod względem własnościowym, największy udział mają indywidualne gospodarstwa rolne, jednakże stosunkowo dużo ziemi stanowią nadal grunty po dawnych państwowych gospodarstwach rolnych. Spory udział (ok. 1000 ha) mają także grunty rolniczej spółdzielni produkcyjnej (w Dębowie i Sadkach). Na obszarze gminy funkcjonuje ponadto gospodarstwo rybackie (karpiove) oraz gospodarstwo łąkarskie.

W 1996 r. funkcjonowały na terenie gminy 482 indywidualne gospodarstwa rolne, natomiast w 2002 r. ich liczba wynosiła już 658. Zjawisko to ma związek z niekorzystną tendencją do rozdrabniania się gospodarstw rolnych. W 1996 r. największy odsetek stanowiły gospodarstwa mieszczące się w grupie obszarowej 5-50 ha (73%), gospodarstwa małorolne liczące do 5 ha stanowiły 24%, a gospodarstwa wielkoobszarowe o powierzchni powyżej 50 ha stanowiły 3%. W 2002 r. liczba gospodarstw małorolnych do 5 ha zwiększyła się do 50,5%, gospodarstwa mieszczące się w grupie obszarowej 5-50 ha stanowiły 46%, a wielkoobszarowe 3,5%. Szczegółowy podział gospodarstw przedstawia poniższa tabela:

Wielkość	Powszechny spis rolny 1996 r.		Powszechny spis rolny 2002 r.	
	liczba gospodarstw	%	liczba gospodarstw	%
0-5 ha	117	24,0	333	50,5
5-50 ha	351	73,0	302	46,0
pow. 50 ha	14	3,0	23	3,5
Razem:	482	100,0	658	100,0

Źródło: Bank Danych Lokalnych GUS

Warto podkreślić stosunkowo duży odsetek gospodarstw wielkoobszarowych, co daje szansę na rozwój rolnictwa wysokotowarowego, konkurencyjnego w warunkach wspólnego rynku Unii Europejskiej.

Strukturę zasiewów w indywidualnych gospodarstwach rolnych w gminie Sadki na tle pozostałych gmin powiatu i województwa przedstawia poniższa tabela (dane z 2002 r.):

Uprawa	Gmina Sadki		Gmina Nakło		Gmina Szubin		Gmina Mrocza		Gmina Kcynia		Województwo	
	ha	%	ha	%	ha	%	ha	%	ha	%	ha	%
Zboża razem	4385	71	3375	74	8052	78	5812	78	9464	78	379953	78
Kukurydza	344	6	117	4	485	5	406	5,3	252	2	18463	3,9
Strączkowe jadalne na ziarno	7	0,1	7	0,2	58	0,6	11	0,1	46	0,4	2473	0,5
Ziemiaki	220	4	157	3	567	5,6	396	5	929	8	23274	4,8
Przemysłowe	1004	17	729	16	986	9,6	829	11	1180	10	50243	10
Pastewne	72	1	37	0,8	77	0,7	39	0,5	95	0,8	3716	0,8
Pozostałe	52	0,9	87	2	47	0,5	11	0,1	95	0,8	9921	2
Razem:	6084	100	4509	100	10272	100	7504	100	12061	100	488043	100

Źródło: Bank Danych Lokalnych GUS

W strukturze zasiewów dominują zboża, natomiast stosunkowo duży, na tle województwa oraz większości gmin powiatu, jest udział roślin przemysłowych, co potwierdza wysoką jakość bonitacyjną gleb w gminie.

Strukturę zasiewów zbóż w indywidualnych gospodarstwach rolnych w gminie Sadki na tle pozostałych gmin powiatu i województwa przedstawia poniższa tabela (dane z 2002 r.):

Zboże	Gmina Sadki		Gmina Nakło		Gmina Szubin		Gmina Mrocza		Gmina Kcynia		Województwo	
	ha	%	ha	%	ha	%	ha	%	ha	%	ha	%
Pszenica	1220,22	28	1072,33	32	1734,40	22	1609,12	28	2666,97	28	104734,92	28
Żyto	531,45	12	447,86	13	2476,29	31	1090,50	19	2169,73	23	59799,04	16
Jęczmień	1063,13	24	789,63	23	1468,35	18	1000,76	17	1903,21	20	73830,24	19
Pszenżyto	821,58	19	510,02	15	884,26	11	1163,14	20	1260,38	13	61148,16	16
Mieszank i zbożowe	569,11	13	431,44	13	1057,22	13	610,97	10	1092,12	12	7274,87	19
Owies	179,02	4	124,04	4	431,05	5	337,82	6	371,78	4	7691,42	2
Razem:	4384,51	100	3375,32	100	8051,57	100	5812,31	100	9464,19	100	379952,65	100

Źródło: Bank Danych Lokalnych GUS

W strukturze zasiewów zbóż dominują pszenica i jęczmień, co również potwierdza wysoką jakość bonitacyjną gleb w gminie.

Chów zwierząt jest drugim ważnym kierunkiem produkcji rolniczej. Ilość zwierząt gospodarskich (w sztukach) w latach 1996 i 2002 przedstawia poniższa tabela:

Zwierzęta	Powszechny spis rolny 1996 r.	Powszechny spis rolny 2002 r.
Bydło ogółem	4127	4544
Trzoda chlewna ogółem	12396	14237
Konie	125	90
Owce	3450	2015
Kury ogółem	9147	13883

Zwierzęta	Powszechny spis rolny 1996 r.	Powszechny spis rolny 2002 r.
Kozy	0	47

Źródło: Bank Danych Lokalnych GUS

Zdecydowanie dominującym gatunkiem jest trzoda chlewna, a także bydło – oba gatunki odnotowały wzrost liczebności w okresie 1996-2002. W tym samym okresie nastąpił wyraźny spadek liczebności owiec, natomiast pojawiły się kozy – można przypuszczać, iż ten kierunek hodowli, jakkolwiek w nie tak dużej skali, będzie się rozwijał w gminie.

Oprócz podmiotów bezpośrednio zajmujących się produkcją rolną, z rolnictwem związane są również podmioty gospodarcze działające w jego otoczeniu. Podmioty te można podzielić na dwie zasadnicze grupy. Pierwszą stanowi obsługa rolnictwa, m.in. dystrybucja paliw, nawozów i materiałów do produkcji rolnej, naprawa i konserwacja maszyn i urządzeń rolniczych, a także księgowość i ubezpieczenia, natomiast druga grupa to przetwórstwo rolno-spożywcze. Do tej drugiej grupy na obszarze gminy zalicza się m.in. masarnia z ubojnią oraz gorzelnia. Ta grupa podmiotów gospodarczych posiada rezerwy rozwojowe, związane m.in. z rozwojem produkcji rolnej w gminie oraz obsługą produkcji rolnej w gminach sąsiednich.

Leśnictwo i jego otoczenie

Na obszarze gminy, według stanu z 2011 r., grunty leśne zajmowały 2287 ha, tj. ok. 15,3% jej powierzchni. Docelowo, w ramach prowadzonych zalesień, grunty leśne powinny zajmować ok. 16% powierzchni gminy. Uwarunkowania wynikające ze stanu leśnej przestrzeni produkcyjnej, w tym dotyczące lasów ochronnych, zostały opisane w rozdziale II.3, natomiast podstawowe dane dotyczące powierzchni i własności lasów w latach 2005-2011 przedstawia tabela:

Stan w dniu 31.XII.	Lasy	Lasy publiczne				Lasy prywatne	Lesistość w %
		razem	własność Skarbu Państwa		własność gminna		
			razem	w zarządzie Lasów Państwowych			
2005	2267	2072	2066	2054	6	195	14,7
2006	2271	2072	2066	2054	6	199	14,8
2007	2281	2074	2069	2057	4	207	14,8
2008	2274	2067	2062	2057	4	207	14,8
2009	2284	2069	2064	2059	5	215	14,9
2010	2287	2072	2068	2063	5	215	
2011	2287	2071	2068	2063	3	216	
2012	2302,5	2071,2	2067,7	2062,7	5	231,3	15,0

Źródło: Urząd Statystyczny w Bydgoszczy

W analizowanym okresie powierzchnia lasów systematycznie wzrastała dzięki zalesieniom, głównie gruntów prywatnych. Większość lasów należy do Skarbu Państwa i jest w zarządzie

Lasów Państwowych w administracji Nadleśnictwa Szubin (obręb leśny Samostrzel oraz dwa leśnictwa Borek i Glinki). W pozostałej części przeważa własność prywatna. Na terenie Gminy prowadzona jest gospodarka leśna oraz prowadzone są związane z nią zalesienia. Zestawienie powierzchni zalesień przedstawia poniższa tabela:

Powierzchnia gruntów nieleśnych zalesionych i przeznaczonych do zalesienia	Jednostka miary	2004	2005	2006	2007	2008	2009	2010	2011	2012
zalesienia ogółem	ha	0	1,4	5,5	3,9	0	1,8	0	0	0
zalesienia lasy publiczne ogółem	ha	0	1,4	0	3,9	0	1,8	0	0	0
zalesienia lasy publiczne Skarbu Państwa	ha	0	1,4	0	3,9	0	1,8	0	0	0
zalesienia lasy publiczne Skarbu Państwa w zarządzie Lasów Państwowych	ha	0	1,4	0	3,9	0	1,8	0	0	0
zalesienia lasy prywatne ogółem	ha	0	0	5,5	0	0	0	0	0	0
grunty nieleśne przeznaczone do zalesienia ogółem	ha	0	0	0	0	0	0	0	7,4	7,4
grunty nieleśne przeznaczone do zalesienia w zarządzie Lasów Państwowych	ha	0	0	0	0	0	0	0	7,4	7,4

Lasy na obszarze gminy, z uwagi na pełnione funkcje lasów ochronnych, a także objęcie formami ochrony przyrody (rezerwat, obszar chronionego krajobrazu, obszar Natura 2000), mają ograniczoną funkcję produkcyjną, w szczególności w zakresie pozyskiwania drewna. Przekłada się to na ograniczone możliwości rozwoju podmiotów gospodarczych w otoczeniu lasów, głównie w zakresie przetwórstwa drzewnego, do czego dodatkowo przyczynia się również niezbyt duża lesistość obszarów otaczających gminę.

Turystyka

Środowisko naturalne gminy posiada potencjał dla rozwoju turystyki jako jednej z gałęzi uzupełniających strukturę gospodarczą. Na ten potencjał składa się z jednej strony położenie gminy na pograniczu Pojezierza Krajeńskiego, a z drugiej na krawędzi pradoliny Noteci, przy wiodącym nią szlaku wodnym. Środowisko kulturowe gminy również posiada potencjał dla rozwoju turystyki – na jej obszarze znajdują się dawne rezydencje ziemiańskie, które, po wykonaniu prac remontowych, mogą także służyć jako baza noclegowa (hotele).

Wykorzystanie innych zasobów naturalnych, w tym odnawialnych źródeł energii

Znajdujące się na obszarze gminy złoża kopalin, w tym udokumentowane zasoby kruszywa naturalnego, nie są duże i ich wykorzystanie może mieć charakter lokalny. Na terenie gminy wyznaczono jeden teren górniczy „Radzicz 1”. Ponadto na terenie gminy sadki

zainwentaryzowano również złożę węgla brunatnego. Uwarunkowania wynikające z występowania tych złóż określone są w rozdziale II.3.

Warunki klimatyczne gminy, w tym w szczególności wiejące na jej obszarze wiatry, umożliwiają wykorzystanie siły wiatru do produkcji energii elektrycznej. Jej produkcja wymaga sytuowania na obszarze gminy masztów elektrowni wiatrowych, z uwzględnieniem zasad ochrony przyrody, w tym obszarów Natura 2000, określonych w rozdziale II.3.

Teren gminy jest również atrakcyjny dla lokalizacji elektrowni fotowoltaicznych. Projekt studium zakłada możliwość zlokalizowania elektrowni fotowoltaicznej w rejonie miejscowości Dębionek

Pozostała działalność gospodarcza

Na obszarze gminy działają także podmioty gospodarcze nie powiązane bezpośrednio z rolnictwem, leśnictwem, turystyką czy wykorzystaniem innych zasobów naturalnych gminy. Ich funkcjonowanie, ze względu na jej typowo rolniczy charakter i mały potencjał lokalnego rynku, z reguły wiąże się z obsługą dużo szerszego obszaru. Dla ich rozwoju ważne są zatem dobre powiązania komunikacyjne, które mają istotne znaczenie również dla rozwoju branż omawianych wcześniej, a szczególnie turystyki.

W tym zakresie atutem gminy Sadki jest położenie przy drodze krajowej nr 10, która docelowo będzie drogą ekspresową S-10 z Warszawy do Szczecina. Droga ta zapewni bardzo dobre połączenie z odległym o 11 km ośrodkiem powiatowym – Nakłem nad Notecią, a dalej z odległą o ok. 42 km Bydgoszczą (stolica województwa, połączenie z przyszłą drogą S5) i odległym o ok. 88 km Toruniem (siedziba samorządu województwa, połączenie z autostradą A1), natomiast w przeciwnym kierunku z odległą o ok. 50 km Piłą (ośrodek regionalny na północy województwa wielkopolskiego, połączenie z przyszłą drogą S11). Szczegółowe uwarunkowania wynikające ze stanu systemów komunikacji określone są w rozdziale II.13.

8. Uwarunkowania wynikające ze stanu prawnego gruntów.

Na obszarze gminy, na ogólną powierzchnię 15369 ha, w 2007 r. grunty komunalne, tworzące gminny zasób nieruchomości, obejmowały 100 ha, tj. 0,7% powierzchni gminy. Ponadto 9 ha gruntów, będących własnością gminy, było oddanych w użytkowanie wieczyste.

Struktura własności dominujących na obszarze gminy gruntów rolnych i leśnych opisana jest w rozdziale II.7.

9. Uwarunkowania wynikające z występowania obiektów i terenów chronionych na podstawie przepisów odrębnych.

Na obszarze gminy do obiektów i terenów chronionych na podstawie przepisów odrębnych zaliczają się:

- formy ochrony przyrody, chronione na podstawie ustawy z dnia 16 kwietnia 2004 r. o ochronie przyrody (Dz. U. z 2013 r., poz. 627 ze zmianami),
- lasy ochronne, chronione na podstawie ustawy z dnia 28 września 1991 r. o lasach (Dz. U. z 2011 r., nr 12, poz. 59 ze zmianami) oraz ustawy z dnia 3 lutego 1995 r. o ochronie gruntów rolnych i leśnych (Dz. U. z 2004 r., nr 121, poz. 1266 ze zmianami),
- obiekty wpisane do rejestru zabytków, chronione na podstawie ustawy z dnia 23 lipca 2003 r. o ochronie zabytków i opiece nad zabytkami (Dz. U. z 2003 r., nr 162, poz. 1568 ze zmianami),
- obszary szczególnego zagrożenia powodzią, chronione na podstawie ustawy Prawo wodne (Dz. U. z 2012 r., poz. 145 ze zmianami),
- tereny górnicze, chronione na podstawie ustawy z dnia 9 czerwca 2011 r. Prawo geologiczne i górnicze (Dz. U. z 2011 r., nr 163, poz. 981 ze zmianami).

Uwarunkowania wynikające z występowania obiektów i terenów chronionych określone są w rozdziale II.3 (formy ochrony przyrody i lasy ochronne), rozdziale II.4 (obiekty wpisane do rejestru zabytków), rozdziale II.12 (tereny górnicze) oraz rozdziałach II.6 i II.15 (obszary bezpośredniego zagrożenia powodzią).

Odrębnym zagadnieniem jest ochrona gruntów rolnych i leśnych, w tym ograniczanie przeznaczania ich na cele nierolnicze i nieleśne, realizowana na podstawie ustawy z dnia 3 lutego 1995 r. o ochronie gruntów rolnych i leśnych, na zasadach w tej ustawie określonych. Celem ochrony gruntów wyższych klas bonitacyjnych zgodnie z obowiązującym Planem zagospodarowania przestrzennego województwa kujawsko-pomorskiego pod zabudowę należy w pierwszej kolejności przeznaczać gleby niższych klas bonitacyjnych.

Zgodnie z nowelizacją ustawy o ochronie gruntów rolnych i leśnych na terenie wsi ochronie podlegają grunty rolne klas I-III. W myśl obowiązujących przepisów zniesiony został obszar 0,5 ha gruntów, poniżej którego wyłączenie gruntów klas I-III nie wymagało zgody właściwego ministra uzyskiwanej w procedurze uchwalania miejscowego planu zagospodarowania przestrzennego. Ochrona gruntów rolnych nie obejmuje gruntów klas IV, a wydane wcześniej decyzje o warunkach zabudowy w konsekwencji prowadzą do wydania zezwolenia na wyłączenie mniejszych powierzchni gruntów klas I-III z produkcji rolnej.

Pełna ochrona gruntów rolnych zagwarantowana może być jedynie w miejscowych planach zagospodarowania przestrzennego, które ustalają jednoznaczne przeznaczenie terenu oraz zakaz zabudowy. Z ekonomicznego punktu widzenia korzystne jest uchwalenie miejscowego planu zagospodarowania przestrzennego, w którym zezwala się na lokalizację farmy wiatrowej, podczas gdy ogromna większość gruntu pozostaje w użytkowaniu rolniczym.

10. Uwarunkowania wynikające z występowania obszarów naturalnych zagrożeń geologicznych.

Na terenie gminy nie występują obszary naturalnych zagrożeń geologicznych.

11. Uwarunkowania wynikające z występowania udokumentowanych złóż kopalin oraz zasobów wód podziemnych.

Na obszarze gminy znajdują się udokumentowane złoża kruszywa naturalnego „Radzicz” i „Radzicz I”. Na obszarze tych złóż wskazane jest ograniczenie zainwestowania trwałego, w tym sieci infrastruktury technicznej. Na obszarze tym wyznaczony jest teren górniczy „Radzicz I”, opisany w rozdziale II.12.

W wschodniej części gminy na południe od miejscowości Dębowo zinwentaryzowano złożo węgla brunatnego o nazwie „Nakto”.

Na terenie gminy Sadki brak jest kompleksów podziemnego składowania dwutlenku węgla.

Gmina leży na obszarze Głównego Zbiornika Wód Podziemnych (GZWP) Nr 138 „Pradolina Toruń – Eberswalde” (Noteć). Jest to porowy zbiornik wieku czwartorzędowego, o powierzchni 2100 km² i średniej głębokości ujęć 30 m p.p.t., dla którego oszacowano zasoby dyspozycyjne w wysokości 369 tys. m³/dobę.

12. Uwarunkowania wynikające z występowania terenów górniczych, obszarów górniczych i złóż kopalin wyznaczonych na podstawie przepisów odrębnych.

Na obszarze gminy wyznaczone jeden teren górniczy oznaczonym symbolem KN 7732, obejmujący złożo kruszywa naturalnego, któremu towarzyszy jedyny na terenie gminy obszar górniczy. Wyznaczone są ponadto dwa złoża kopalin, pierwsze z nich położone jest w rejonie istniejącego terenu górniczego i jest to złożo kruszywa naturalnego, drugie złożo znajduje się we wschodniej części gminy i jest to złożo węgla brunatnego.

13. Uwarunkowania wynikające ze stanu systemów komunikacji i infrastruktury technicznej, w tym stopnia uporządkowania gospodarki wodno-ściekowej, energetycznej oraz gospodarki odpadami.

Komunikacja drogowa

Na obszarze gminy sieć dróg publicznych obejmuje drogę krajową, drogi powiatowe i drogi gminne. Droga krajowa nr 10, wiodąca z Warszawy do Szczecina, liczy na obszarze gminy 12,3 km. Docelowo droga ta zostanie przebudowana na drogę ekspresową S-10, wraz z budową obejścia wsi Sadki. Obecnie analizowane są trzy warianty oraz jeden podwariant przebiegu drogi S-10.

Drogi powiatowe liczą na obszarze gminy 66,0 km, a ich stan jest w większości przypadków dość dobry, przy czym widoczne jest szybsze zużycie nawierzchni, wynikające z rozwoju motoryzacji i wzrostu natężenia ruchu. Ponadto ich parametry techniczno-użytkowe (geometria trasy i skrzyżowań) nie zawsze spełniają wymagane współcześnie standardy.

Drogi gminne liczą na obszarze gminy 111,7 km, a stan ich nawierzchni jest jeszcze często niezadowolający – wiele jest dróg nieutwardzonych, zwłaszcza wśród dróg zaliczonych do tej kategorii w ostatnich latach.

Komunikacja kolejowa

Przez obszar gminy przebiega dwutorowa, zelektryfikowana linia kolejowa nr 18 relacji Kutno – Bydgoszcz – Piła. Na istniejących w gminie stacjach i przystankach zatrzymują się wyłącznie pociągi osobowe obsługujące odcinek Bydgoszcz – Piła, stąd połączenie z innymi miastami w Polsce jest możliwe poprzez przesiadki w tych miastach. Docelowo przewiduje się modernizację linii do prędkości 120 km/h dla pociągów towarowych oraz 160 km/h dla pociągów pasażerskich.

Komunikacja wodna

Południową granicę gminy stanowi rzeka Noteć, będąca elementem drogi wodnej Wisła – Odra i powiązana z zachodnioeuropejskimi szlakami wodnymi. Z uwagi na charakter terenów nadrzecznych w gminie – tereny zalewowe, łąki itp. oddalone od osad ludzkich – ograniczone są jednak możliwości ich wykorzystania do budowy np. przystani (najbliższy taki obiekt powstaje w Nakle nad Notecią).

Zaopatrzenie w wodę

Gmina Sadki zwodociągowana jest w 82 %, a łączna długość sieci wodociągowej wynosi 90,4 km stan na rok 2011 (Bank Danych Lokalnych).

Mieszkańcy gminy zaopatrywani są w wodę z ujęć grupowych oraz zakładowych.

Na obszarze gminy zlokalizowane są następujące ujęcia grupowe:

Lp	Nazwa ujęcia lokalizacja	Właściciel użytkownik	Studnia głębokość wydajność	Wielkość poboru wody	Strefy ochrony	Pozwolenie wodnoprawne
1	Ujęcie zakładowe w Radziczu	Gospodarstwo Rolne, Jacek Kamowski	b.d.	b.d.	b.d.	b.d.
2	Ujęcie w Sadkach	Komunalne Przedsiębiorstwo Wodociągów i Kanalizacji Spółka z o.o. w Szubinie ul. Powstańców Wlkp. 76 89-200 Szubin	Nr 1 58,0m Q=30,0m ³ /h Nr 2 78,50m Q=40,0m ³ /h Nr 3 70,0m Q=90,0m ³ /h	Q _{max.h} =50m ³ /h Q _{śr.d} =746m ³ /d Q _{max.d} =960 m ³ /d Q _{śr.r} =270000m ³ /r	Strefa ochrony bezpośredniej	WWŚ-6223-20/06 z dnia 11.12.2006 r. ważne do 31.03.2016 r.
3	Ujęcie w Samostrzelu	Komunalne Przedsiębiorstwo Wodociągów i Kanalizacji Spółka z o.o. w Szubinie ul. Powstańców Wlkp. 76 89-200 Szubin	Nr 1 76,50m Q=67,0m ³ /h Nr 2 50m Q=45,5m ³ /h	Q _{max.h} =44m ³ /h Q _{śr.d} =420m ³ /d Q _{max.d} =535 m ³ /d Q _{śr.r} =153000m ³ /r	Strefa ochrony bezpośredniej	WWŚ-6223-12/07 z dnia 20.12.2007 r. ważne do 31.12.2017 r.
4	Ujęcie w Śmielinie	Komunalne Przedsiębiorstwo Wodociągów i Kanalizacji Spółka z o.o. w Szubinie ul. Powstańców Wlkp. 76 89-200 Szubin	Nr 1 94m Q=55,0m ³ /h Nr 2 80m Q=48,0m ³ /h	Q _{max.h} =44m ³ /h Q _{śr.d} =416m ³ /d Q _{max.d} =578 m ³ /d Q _{śr.r} =151000m ³ /r	Strefa ochrony bezpośredniej	WWŚ-6223-14/07 z dnia 20.12.2007 r. ważne do 31.12.2017 r.
5	Ujęcie w Dębowie	Przedsiębiorstwo Rolno – Przemysłowe „DĘBOWO” Spółka z o.o. Dębowo ul. Bohaterów 2 89-110 Sadki	Nr 2 43m Q=17,4m ³ /h	Q _{max.h} =15m ³ /h Q _{śr.d} =70m ³ /d Q _{max.d} =105 m ³ /d Q _{śr.r} =25550m ³ /r	Strefa ochrony bezpośredniej	WWŚ-6223-39/08 z dnia 30.12.2008 r. ważne do 30.12.2018 r.

Łączna wydajność ujęć wodociągów zbiorowego zaopatrzenia w wodę wynosi 170 m³/godz. Grupowe ujęcia wody i ujęcie zakładowe w Machowie mają opracowania hydrogeologiczne – na ich podstawie odstąpiono od konieczności wyznaczenia stref ochrony pośredniej. Odbiorcy nie zwodociągowani korzystają z ujęć indywidualnych, zlokalizowanych na poszczególnych

działkach. Zużycie wody od roku 2005 systematycznie spada i w roku 2011 wyniosło 28,8 m³ na jednego mieszkańca (Bank Danych Lokalnych).

Odprowadzenie ścieków

W gminie Sadki brak jest grupowej oczyszczalni ścieków. Lokalne oczyszczalnie ścieków znajdują się w:

- Mrozowie – mechaniczno-biologiczna,
- Dębowie (gorzelnia) – mechaniczno-biologiczna,
- Dębowie (Zakład Rolny) – mechaniczna.

Rezerwę do przyjmowania ścieków z terenu gminy Sadki posiada oczyszczalnia ścieków w Nakle nad Notecią. Długość sieci kanalizacyjnej w gminie wynosi aktualnie 8,3 km stan na 2011 r. (Bank Danych Lokalnych).

Zaopatrzenie w energię elektryczną

Gmina Sadki zasilana jest w energię elektryczną z Głównego Punktu Zasilania (GPZ) w Nakle nad Notecią, za pośrednictwem linii średniego napięcia i stacji transformatorowych, przy czym przeważają linie napowietrzne i stacje słupowe. Zarówno moc GPZ, jak i długości linii średniego napięcia są wystarczające do zaopatrzenia gminy Sadki w energię elektryczną. Ponadto przez obszar gminy przebiegają linie wysokiego napięcia 110kV relacji Nakło nad Notecią – Wyrzysk (przez środkową część gminy) oraz Kcynia – Wyrzysk (w południowo-zachodniej części gminy). Linie te nie posiadają bezpośredniego połączenia z siecią na terenie gminy. Wokół linii wysokiego napięcia należy zachować strefę ochronną w odległości do 20 m od osi.

Na terenie gminy występują sprzyjające czynniki atmosferyczne dla pozyskiwania energii elektrycznej z siły wiatru oraz słońca. Jej produkcja wymaga sytuowania na obszarze gminy masztów elektrowni wiatrowych oraz elektrowni fotowoltanicznej, z uwzględnieniem zasad ochrony przyrody, w szczególności obszarów Natura 2000. Uwarunkowania wynikające z ochrony tych obszarów określone są w rozdziale II.3. Podkreślić należy, że nakłada się obowiązek przestrzegania wytycznych przedstawionych Tymczasowych wytycznych dotyczących oceny oddziaływania elektrowni wiatrowych na nietoperze (wersja II, grudzień 2009).

Zaopatrzenie w paliwa gazowe

Na obecną chwilę gmina Sadki nie jest zgazyfikowana. Mieszkańcy korzystają wyłącznie z gazu zgromadzonego w butlach gazowych. Na Tereni gminy istnieje kilka punktów wymiany butli gazowych.

Zaopatrzenie w ciepło

Na obszarze gminy źródłem ciepła są kotłownie gminne, zakładowe i osiedlowe oraz paleniska indywidualne. Większe kotłownie zlokalizowano w poniższych miejscowościach.

- Sadki – kotłownia w Urzędzie Gminy, zaopatrująca w ciepło budynek administracyjny,
- Sadki – kotłownia w Gminnym Ośrodku Zdrowia, zaopatrująca w ciepło budynek mieszkalny,
- Sadki – kotłownia w Szkole Podstawowej, ogrzewająca stary budynek i część dobudowaną,
- Sadki – kotłownia przy dwóch budynkach mieszkalnych dla nauczycieli,
- Dębionek – kotłownia zaopatrująca w ciepło budynek szkoły podstawowej i budynek mieszkalny dla nauczycieli,
- Dębionek – kotłownia zaopatrująca w ciepło zakład Rolny i budynek mieszkalny,
- Kraczkki – kotłownia zaopatrująca w ciepło fermę zwierząt futerkowych, budynek administracyjny i budynek mieszkalny,
- Mrozowo – kotłownia obsługująca gospodarstwo rolne i budynek mieszkalny,
- Samostrzel – kotłownia zaopatrująca w ciepło Zakład Rolny, budynek administracyjno-mieszkalny i budynki mieszkalne,
- Samostrzel – kotłownia w Technikum Rolniczym, zaopatrująca w ciepło internat.

Istniejące źródła ciepła systematycznie odchodzą od opalania węglem kamiennym na rzecz np. oleju opałowego. Po gazyfikacji gminy możliwe będzie wykorzystanie gazu ziemnego.

Telekomunikacja i łączność

Na obszarze gminy utrzymanie i rozwój sieci telekomunikacyjnych, zarówno telefonii stacjonarnej, jak i komórkowej, należy do zadań odpowiednich zarządców sieci.

Na obszarze gminy znajduje się jeden urząd pocztowy w Sadkach, który swoim zasięgiem obsługuje całą gminę.

Gospodarka odpadami

W gminie prowadzona jest selektywna zbiórka odpadów. Z terenu gminy odpady wywożone są poza jej obszar, zgodnie z przyjętym docelowym założeniem, iż podstawą gospodarki odpadami powinny stać się specjalistyczne zakłady zagospodarowania odpadów.

14. Uwarunkowania wynikające z planu zagospodarowania przestrzennego województwa kujawsko-pomorskiego i zadań służących realizacji ponadlokalnych celów publicznych.

Plan zagospodarowania przestrzennego województwa kujawsko-pomorskiego

Plan zagospodarowania przestrzennego województwa kujawsko-pomorskiego został zatwierdzony uchwałą Nr XI/135/03 Sejmiku Województwa Kujawsko-Pomorskiego z dnia 26 czerwca 2003 roku (Dz. Urz. Woj. Kujawsko-Pomorskiego z 2003 r. Nr 97, poz. 1437). Nadrzędnym celem zagospodarowania przestrzennego województwa, przyjętym przez plan jest: „Zbudowanie struktur funkcjonalno-przestrzennych podnoszących konkurencyjność regionu i jakość życia mieszkańców”. Pochodne od niego cele szczegółowe zostały zdefiniowane jako:

- zwiększenie atrakcyjności regionu w wymiarze europejskim jako pochodnej jego walorów przyrodniczych i dziedzictwa kulturowego, wysokich standardów życia mieszkańców, wysoce sprawnych systemów infrastruktury technicznej, dogodnych powiązań ze światem zewnętrznym,
- przyspieszenie rozwoju największych miast regionu jako aktywnych biegunów wzrostu, stymulujących wielofunkcyjny rozwój obszarów wiejskich w ich otoczeniu,
- modernizacja struktury przestrzenno – funkcjonalnej regionu osiągnana w następstwie rozwoju miast średnich, a także pozostałych miast powiatowych, jako węzłów systemów transportowych i teleinformacyjnych oraz obszarów z unikatowymi walorami środowiska przyrodniczego i predyspozycjami do użytkowania rekreacyjnego.

Zadania służące realizacji ponadlokalnych celów publicznych

W planie zagospodarowania przestrzennego województwa kujawsko-pomorskiego, w zakresie dotyczącym gminy Sadki, uwzględnione są między innymi następujące zadania o znaczeniu krajowym, służące realizacji ponadlokalnych celów publicznych:

- zadanie nr 2. Ochrona gruntów o wysokiej przydatności dla rolnictwa przed zmianą sposobu użytkowania na cele nierolnicze
- zadanie nr 9. Budowa drogi ekspresowej S-10,

- zadanie nr 21. Modernizacja linii kolejowej nr 18,
- zadanie nr 23. Modernizacja dróg wodnych,

Ponadto, w zakresie dotyczącym gminy, w planie uwzględnione są również następujące zadania o znaczeniu wojewódzkim, służące realizacji ponadlokalnych celów publicznych:

- zadanie nr 46. Opracowanie i ustalenie planów ochrony dla wszystkich rezerwatów przyrody,
- zadanie nr 47. Zachowanie korytarzy ekologicznych zapewniających ciągłość między obszarami prawnie chronionymi, w tym w dolinie Wisły i w dolinie Noteci,
- zadanie nr 49. Realizacja obiektów małej retencji wód, w szczególności w zlewniach: Noteci, Wełny, Orli, Kamionki, Sępolenki, Krówki, Osy, Lutryny, Rypienicy, Strugi Toruńskiej i Ruźca,
- zadanie nr 50. Likwidacja składowisk odpadów stwarzających zagrożenia dla środowiska i rekultywacja nieczynnych składowisk odpadów,
- zadanie nr 177. Budowa gazociągu wysokiego ciśnienia relacji Nakło nad Notecią – Mrocza – Sępólno Krajeńskie DN 250/150,

Uwarunkowania wynikające z realizacji tych zadań pokrywają się z uwarunkowaniami wynikającymi ze stanu środowiska oraz stanu systemów komunikacji i infrastruktury technicznej, określonymi w rozdziałach II.3 i II.13.

15. Uwarunkowania wynikające z wymagań dotyczących ochrony przeciwpowodziowej.

Na obszarze gminy występują obszary bezpośredniego zagrożenia powodzią od rzeki Noteci. Na obszarach tych, zgodnie z art. 82 ust.2 i art. 40 ust. 1 pkt 3 ustawy Prawo Wodne (Dz. U. z 2005 r. Nr 239, poz. 2019 ze zmianami), zabrania się wykonywania robót oraz czynności utrudniających ochronę przed powodzią lub zwiększających zagrożenie powodziowe, w szczególności wykonywania urządzeń wodnych oraz budowy innych obiektów budowlanych, sadzenia drzew lub krzewów, z wyjątkiem plantacji wiklinowych na potrzeby regulacji wód oraz roślinności stanowiącej element zabudowy biologicznej dolin rzecznych lub służącej do wzmocnienia brzegów, obwałowań lub odsypisk; ponadto zabrania się zmiany ukształtowania terenu, składowania materiałów oraz wykonywania innych robót, z wyjątkiem związanych z regulacją lub utrzymywaniem wód, a także utrzymywaniem, odbudową, rozbudową lub przebudową wałów przeciwpowodziowych wraz z obiektami związanymi z nimi funkcjonalnie. Dyrektor regionalnego zarządu gospodarki wodnej może, w drodze decyzji, zwolnić od powyższych zakazów.

III. KIERUNKI ZAGOSPODAROWANIA PRZESTRZENNEGO GMINY

1. Kierunki zmian w strukturze przestrzennej gminy oraz w przeznaczeniu terenów.

Na obszarze gminy wydzielone zostają trzy grupy stref, różniące się kierunkami zmian w strukturze przestrzennej i przeznaczeniu terenów:

- strefy zurbanizowane, oznaczone symbolami „I”,
- strefy rolno-przyrodnicze, oznaczone symbolami „II”,
- strefy przyrodnicze, oznaczone symbolami „III”.

Strefy zurbanizowane w strukturze przestrzennej gminy stanowią obszary rozwoju ośrodków osadniczych i innej zabudowy. W zakresie przeznaczenia terenów, w strefach tych wyznaczane będą tereny zabudowy mieszkaniowej, usługowej, sportu i rekreacji, techniczno-produkcyjnej oraz towarzyszące im tereny komunikacji, infrastruktury technicznej, zieleni i wód, a także ogrodów działkowych i cmentarzy. W strefach zurbanizowanych zabudowa mieszkaniowa dopuszczalna jest jako zabudowa jednorodzinna w układzie wolnostojącym, a we wsi Sadki także jako bliźniacza i szeregowa oraz wielorodzinna, natomiast zabudowa usługowa dopuszczalna jest również jako zabudowa związana z rekreacją, turystyką i wypoczynkiem. Ponadto w strefach tych dopuszcza się wyznaczanie terenów zabudowy zagrodowej, terenów obsługi produkcji w gospodarstwach rolnych, hodowlanych, ogrodniczych i leśnych, jak również terenów zabudowy letniskowej. Nowe inwestycje należy lokalizować w pierwszej kolejności w zasięgu terenów, na których istnieje infrastruktura techniczna lub najłatwiej ją rozbudować, a granice poszczególnych terenów o różnym przeznaczeniu określać powinny miejscowe plany zagospodarowania przestrzennego.

Strefy rolno-przyrodnicze w strukturze przestrzennej gminy stanowią obszary rozwoju rolniczej przestrzeni produkcyjnej. W zakresie przeznaczenia terenów, w strefach tych wyznaczane będą tereny rolnicze oraz, w niezbędnym wymiarze, tereny komunikacji, infrastruktury technicznej, zieleni i wód, a także ogrodów działkowych i cmentarzy. W strefach rolno-przyrodniczych dopuszcza się również wyznaczanie terenów obsługi produkcji w gospodarstwach rolnych, hodowlanych, ogrodniczych i leśnych, ponadto występuje tam rozproszona zabudowa zagrodowa, jednak z uwagi na ochronę gruntów rolnych o wysokich klasach gleb oraz konieczność wyposażenia zabudowy w infrastrukturę techniczną, w tym kanalizację sanitarną, należy dążyć do ograniczania dalszego rozpraszania zabudowy zagrodowej. W strefach rolno-przyrodniczych dopuszcza się lokalizację elektrowni wiatrowych wyłącznie w rejonach oznaczonych jako predestynowane do lokalizacji farm

wiatrowych. Sytuowanie na obszarze gminy masztów elektrowni wiatrowych winno się odbywać z uwzględnieniem zasad ochrony przyrody, określonych w rozdziale III.3, w tym zwłaszcza obszaru Natura 2000. Uzupełnienie stref rolno-przyrodniczych stanowią ciągi ekologiczne, wyznaczone w oparciu o cieki wodne. W ciągach tych przewiduje się użytkowanie jak w stanie istniejącym, bez możliwości zabudowy, oraz zachowanie i wzbogacanie funkcji ekologicznych.

Strefy przyrodnicze w strukturze przestrzennej gminy stanowią obszary rozwoju leśnej przestrzeni produkcyjnej, a także przestrzeni otwartych łąk, pastwisk, wód powierzchniowych i innych. W zakresie przeznaczenia terenów, w strefach tych wyznaczone będą tereny zieleni i wód, a w uzasadnionych przypadkach tereny obsługi produkcji w gospodarstwach leśnych i rybackich oraz tereny komunikacji i infrastruktury technicznej. W strefach przyrodniczych winny powstawać nowe zalesienia i zadrzewienia, docelowo wiążące zieleń w ciągły system. Preferowane do zalesień są przede wszystkim obszary gleb słabszych klas oraz obszary sąsiadujące z istniejącymi kompleksami leśnymi. Podczas planowania lokalizacji zalesień należy koniecznie uwzględnić zasady przedstawione w rozdziale III.10. Strefy przyrodnicze należy wyłączyć z zabudowy kubaturowej, z dopuszczeniem lokalizacji inwestycji celu publicznego, obiektów związanych z obsługą produkcji w gospodarstwach leśnych i rybackich oraz budowli hydrotechnicznych związanych z funkcją wypoczynku i rekreacji.

2. Kierunki i wskaźniki dotyczące zagospodarowania oraz użytkowania terenów, w tym tereny wyłączone spod zabudowy.

Na obszarze gminy w zagospodarowaniu terenów należy dążyć do porządkowania rodzaju zabudowy i wykształcania przestrzeni publicznych, z którymi identyfikować się będą mieszkańcy. We wsi Sadki, na obszarze centrum, należy dążyć do wykształcenia przestrzeni publicznych o wysokim poziomie estetycznym i funkcjonalnym, intensyfikacji funkcji centrotwórczych oraz zwiększania atrakcyjności usług. Nowa zabudowa powinna być zharmonizowana z istniejącymi wartościowymi obiektami, pod względem zasad podziałów płaszczyzn i brył, proporcji wymiarów, pochylenia dachów, rozwiązań detali, kolorystyki oraz zastosowanych materiałów. W pozostałych miejscowościach wiejskich należy dążyć do poprawy wyposażenia w usługi.

Na terenach zabudowy mieszkaniowej wysokość zabudowy nie może być większa niż 12 m i 3 kondygnacje nadziemne, natomiast udział powierzchni biologicznie czynnej nie może być mniejszy niż 50% powierzchni działki, lub, w przypadku zabudowy w układzie szeregowym, nie może być mniejszy niż 40% powierzchni działki. W zakresie gabarytów,

linii zabudowy i rodzajów dachów należy nawiązywać do charakteru przeważającej zabudowy w danym zespole urbanistycznym.

Na terenach zabudowy letniskowej wysokość zabudowy nie może być większa niż 8 m i 1 kondygnację nadziemną, natomiast udział powierzchni biologicznie czynnej nie może być mniejszy niż 60% powierzchni działki, lub, w przypadku zabudowy w układzie szeregowym, nie może być mniejszy niż 50% powierzchni działki. W zakresie gabarytów, linii zabudowy i rodzajów dachów należy nawiązywać do charakteru przeważającej zabudowy w danym zespole urbanistycznym.

Na terenach zabudowy usługowej, w tym sportu i rekreacji, wysokość zabudowy nie może być większa niż 10 m i 4 kondygnacje nadziemne, z dopuszczeniem odstępstw, jeżeli wymagają tego względy technologiczne i nie będzie to kolidowało z charakterem zabudowy i zasadami ładu przestrzennego. Udział powierzchni biologicznie czynnej nie może być mniejszy niż 20% powierzchni działki.

Na terenach zabudowy techniczno-produkcyjnej wysokość zabudowy nie może być większa niż 20 m, z dopuszczeniem odstępstw, jeżeli wymagają tego względy technologiczne i nie będzie to kolidowało z charakterem zabudowy i zasadami ładu przestrzennego. Udział powierzchni biologicznie czynnej nie może być mniejszy niż 10% powierzchni działki.

Na terenach zabudowy zagrodowej i terenach obsługi produkcji w gospodarstwach rolnych, hodowlanych, ogrodniczych oraz gospodarstwach leśnych i rybackich, wysokość budynków mieszkalnych nie może być większa niż 12 m i 3 kondygnacje nadziemne, a wysokość pozostałych obiektów nie może być większa niż 20 m, z dopuszczeniem odstępstw, jeżeli wymagają tego względy technologiczne i nie będzie to kolidowało z charakterem zabudowy i zasadami ładu przestrzennego. Udział powierzchni biologicznie czynnej nie może być mniejszy niż 20% powierzchni działki.

Na terenach łączących dwie lub więcej funkcji, parametry i wskaźniki zabudowy i zagospodarowania terenu powinny być dobierane tak, aby umożliwić realizację wszystkich dopuszczonych rodzajów zabudowy i zagospodarowania terenu.

Na obszarze gminy wyłączony spod zabudowy będą tereny znajdujące się w strefie przyrodniczej, przy czym na cmentarzach, ogrodach działkowych oraz terenach zieleni urządzonej dopuszcza się lokalizację obiektów niezbędnych dla prawidłowego funkcjonowania tych terenów. Zakaz ten nie dotyczy inwestycji celu publicznego

3. Obszary oraz zasady ochrony środowiska i jego zasobów, ochrony przyrody, krajobrazu kulturowego i uzdrowisk.

Na obszarze gminy określa się następujące podstawowe zasady ochrony środowiska i jego zasobów:

- wprowadzanie nasadzeń drzew i krzewów oraz zalesień, wiążących we wspólny system przestrzenny istniejące parki wiejskie, zadrzewienia i zakrzewienia śródpolne, przywodne i przydrożne oraz lasy, z obligatoryjnym uwzględnieniem ustaleń rozdziału III.10,
- rozbudowę sieci wodociągowo-kanalizacyjnej, zgodnie z ustaleniami rozdziału III.5, oraz konsekwentną eliminację wprowadzania nieoczyszczonych ścieków do wód i do gruntu, w szczególności w celu ochrony Głównego Zbiornika Wód Podziemnych,
- dążenie do poprawy stanu czystości rzek usytuowanych na terenie gminy,
- modernizację źródeł zaopatrzenia w ciepło, w tym na terenach wiejskich, w celu dalszego ograniczania emisji zanieczyszczeń powietrza, zgodnie z ustaleniami rozdziału III.5,
- budowę obwodnicy miejscowości Sadki w celu zmniejszenia oddziaływania hałasu, zgodnie z ustaleniami rozdziału III.5,
- selektywną zbiórkę, recykling odpadów komunalnych oraz recykling odpadów przemysłowych, zgodnie z przepisami odrębnymi i ustaleniami rozdziału III.5,
- rekultywację terenów po eksploatacji złóż kopalin, z dopuszczeniem przekształcania dołów powyrobiskowych na zbiorniki wodne, zgodnie z ustaleniami rozdziału III.14.
- regulację, naprawę i odbudowę rzek i kanałów należy przeprowadzać wyłącznie po uprzednim rozpoznaniu przyrodniczym pod kątem zarówno siedlisk przyrodniczych oraz gatunków roślin i zwierząt, w zgodzie z przepisami odrębnymi dotyczącymi ochrony środowiska.

Zasady ochrony rolniczej i leśnej przestrzeni produkcyjnej uwzględnione są w kierunkach i zasadach kształtowania tej przestrzeni, określonych w rozdziale III.10.

Na obszarze gminy, w granicach ustanowionych form ochrony przyrody, obowiązują zasady ochrony przyrody określone w przepisach odrębnych i opisane w rozdziale II.3.

Na obszarze gminy nie określa się zasad ochrony uzdrowisk, ze względu na ich nie występowanie.

4. Obszary i zasady ochrony dziedzictwa kulturowego i zabytków oraz dóbr kultury współczesnej.

Na obszarze gminy, w stosunku do obiektów wpisanych do rejestru zabytków, obowiązują zasady ich ochrony określone w przepisach odrębnych i opisane w rozdziale II.4.

W stosunku do pozostałych obiektów zabytkowych, znajdujących się w ewidencji zabytków, w miejscowych planach zagospodarowania przestrzennego należy określać dopuszczalność ich przebudowy i rozbudowy, przyjmując zasadę zachowania wysokości, kształtu bryły oraz układu artykulacji i opracowania dekoracji elewacji, z dopuszczeniem odstępstw w sytuacji, gdy będzie to kolidowało z wymaganiami ładu przestrzennego. Z uwagi na skalę opracowania rysunku Studium, pojedyncze obiekty zabytkowe (wpisane do rejestru, jak i znajdujące się w ewidencji) nie są wyróżnione na tym rysunku.

W zagospodarowaniu gminy należy uwzględnić strefy ochrony konserwatorskiej „A” , „B” i „K”, opisane w rozdziale II.4 – w strefach tych w szczególności wyklucza się lokalizację elektrowni wiatrowych. W bezpośrednim sąsiedztwie obiektów i zespołów zabytkowych (np. w Dębowie i Samostrzelu) należy ograniczać lub wręcz zakazywać lokalizacji obiektów wielkogabarytowych. Ponadto ustala się nadzór archeologiczny w zakresie wymaganym przepisami odrębnymi, w tym bezwzględnie w opisanych w rozdziale II.4 strefach „W” ochrony archeologicznej.

Na obszarze gminy nie określa się zasad ochrony dóbr kultury współczesnej, ze względu na nie występowanie dóbr kultury współczesnej zasługujących na ochronę.

5. Kierunki rozwoju systemów komunikacji i infrastruktury technicznej.

Komunikacja drogowa

Na obszarze gminy określa się następujące kierunki rozwoju systemu komunikacji drogowej:

- przebudowa drogi krajowej nr 10 na drogę ekspresową (S-10), wraz z budową obejścia wsi Sadki,
- modernizacja dróg powiatowych – w szczególności dostosowanie parametrów techniczno-użytkowych (geometrii trasy i skrzyżowań) do wymaganych współcześnie standardów,
- modernizacja dróg gminnych – w szczególności utwardzenie nawierzchni na drogach zaliczonych do tej kategorii w ostatnich latach; z uwagi na charakter i skalę opracowania Studium, zadania w tym zakresie będą ujmowane w opracowaniach szczegółowych.

Komunikacja kolejowa

Na obszarze gminy jako podstawowy kierunek rozwoju systemu komunikacji kolejowej przyjmuje się modernizację linii kolejowej nr 18 Kutno – Bydgoszcz – Piła do prędkości 120 km/h dla pociągów towarowych oraz 160 km/h dla pociągów pasażerskich.

Komunikacja wodna

Na obszarze gminy jako podstawowy kierunek rozwoju systemu komunikacji wodnej przyjmuje się modernizację wiodącej Notecią drogi wodnej Wisła – Odra, przy czym należy uwzględnić zasady ochrony przyrody, określone w rozdziale III.3, zwłaszcza dotyczące obszaru chronionego krajobrazu i obszaru Natura 2000.

Zaopatrzenie w wodę

Na obszarze gminy jako podstawowy kierunek rozwoju sieci wodociągowej przyjmuje się zwodociągowanie pozostałych odbiorców. Ponadto dla istniejących ujęć zakładowych (oprócz Machowa) należy sporządzić opracowania hydrogeologiczne, na podstawie których nastąpi wyznaczenie stref ochrony pośredniej bądź odstąpi się od ich wyznaczenia.

Odprowadzenie ścieków

Na obszarze gminy określa się następujące kierunki rozwoju systemu odprowadzania ścieków:

- kontynuacja procesu podłączania do kanalizacji sanitarnej,
- realizację indywidualnych biologicznych oczyszczalni ścieków oraz szczelnych zbiorników bezodpływowych w pozostałej części gminy – w miejscowościach, w których nie zakłada się budowy zbiorczego systemu kanalizacji.

Zaopatrzenie w energię elektryczną

Na obszarze gminy jako podstawowy kierunek rozwoju sieci elektroenergetycznej przyjmuje się niezbędne działania modernizacyjne, w tym kablowanie linii napowietrznych na terenach zurbanizowanych, a na terenach rozwojowych gminy, w przypadku wystąpienia potrzeb, realizację nowych linii średniego napięcia wraz ze stacjami transformatorowymi.

Projektowana jest również realizacja linii wysokiego napięcia 400kV Bydgoszcz Zachód - Piła Krzewina.

Na obszarze gminy należy ponadto podjąć działania w celu wykorzystania alternatywnych źródeł energii, m.in. poprzez budowę elektrowni wiatrowych, wyłącznie w rejonach predestynowanych wskazanych na rysunku Studium, których obowiązek

wyznaczenia nałożyła ustawa o planowaniu i zagospodarowaniu przestrzennym. Przy czym sytuowanie masztów elektrowni winno uwzględniać zasady ochrony przyrody, określone w rozdziale III.3. W szczególności dotyczy to form ochrony przyrody a także środowiska gruntowo-wodnego, w tym ochrony zasobów wód podziemnych. Turbiny należy zlokalizować w taki sposób aby strefy zasięgu śmigła nie naruszała pasa technologicznego istniejących linii elektroenergetycznych oraz planowanej linii 400 kV zgodnie z rysunkiem studium. Ponadto należy bezwzględnie dostosować lokalizację masztów elektrowni do istniejącej sieci osadniczej i zachować wymagany prawem komfort akustyczny na terenach, na których musi być on zachowany, zgodnie z przepisami zewnętrznymi.

Zaopatrzenie w paliwa gazowe

Na obszarze gminy jako podstawowy kierunek rozwoju sieci gazowej przyjmuje się realizację inwestycji w zakresie sieci gazowych wysokiego ciśnienia – budowę gazociągu DN 250/150 relacji Nakło nad Notecią – Sępólno Krajeńskie wraz z odgałęzieniem DN 100 do stacji redukcyjnej gazu 1^o w Śmielinie. Po realizacji tych inwestycji następować będzie gazyfikacja gminy. Gazociągi średniego ciśnienia na terenach zabudowanych prowadzone winny być w ciągach komunikacyjnych, a poza obszarami zabudowanymi w bezpośrednim sąsiedztwie dróg.

Zaopatrzenie w ciepło

Na obszarze gminy jako podstawowy kierunek rozwoju systemów zaopatrzenia w ciepło przyjmuje się modernizację istniejących źródeł ciepła (kotłownie, paleniska), w tym dalsze systematyczne przechodzenie na paliwa ekologiczne. Docelowo, po realizacji opisanej powyżej gazyfikacji gminy, podstawowym paliwem stanie się gaz ziemny.

Telekomunikacja

W zakresie telekomunikacji przewiduje się dalszą rozbudowę sieci telekomunikacyjnych zarówno w formie tradycyjnej jak i wykorzystując nowe technologie, postuluje się rozbudowę i modernizację infrastruktury światłowodowej i objęcie całej gminy zintegrowanym systemem telekomunikacyjnym połączonym z systemami sieci wojewódzkiej i krajowej z zachowaniem w lokalizacji wymogów ustawy o wspieraniu rozwoju usług i sieci telekomunikacyjnych;

Ustala się rozwój systemów telekomunikacyjnych i teleinformatycznych przewodowych i bezprzewodowych stosownie do wzrostu zapotrzebowania na usługi telekomunikacyjne i teleinformatyczne w gminie i regionie;

W zakresie telekomunikacji zakłada się pełną dostępność do łączy telekomunikacyjnych, rozwój sieci teleinformatycznych. Dla zwiększenia dostępności sieci internetowej i rozwoju społeczeństwa informacyjnego, wskazuje się rozwój szerokopasmowego dostępu do Internetu, urządzenie ogólnodostępnych kawiarenek internetowych, rozwój sieci bezprzewodowych - budowę systemu nieodpłatnego dostępu do Internetu - np. za pomocą sieci Hotspotów.

Gospodarka odpadami

Na obszarze gminy jako podstawowy kierunek rozwoju gospodarki odpadami przyjmuje się dalsze rozwijanie selektywnej zbiórki odpadów. Oraz kontynuację procesu zagospodarowywania odpadów zgodnie z przepisami odrębnymi.

6. Obszary, na których rozmieszczone będą inwestycje celu publicznego o znaczeniu lokalnym.

Na obszarze gminy dopuszcza się lokalizację inwestycji celu publicznego o znaczeniu lokalnym przede wszystkim w granicach stref zurbanizowanych w mieście i miejscowościach wiejskich. Ponadto w niezbędnym wymiarze, głównie w zakresie komunikacji i infrastruktury technicznej, dopuszcza się lokalizację inwestycji celu publicznego również w strefach rolno-przyrodniczych, a w uzasadnionych przypadkach także w strefach przyrodniczych, przy czym należy wówczas minimalizować ewentualne kolizje z podstawowymi funkcjami tych stref. Omawiane inwestycje, ze względu na swoje lokalne znaczenie, są obecnie trudne do przewidzenia, stąd ich szczegółowa lokalizacja dokonywana będzie na etapie sporządzania miejscowych planów zagospodarowania przestrzennego, a ponadto nie są one wyróżnione na rysunku Studium, również z uwagi na skalę opracowania tego rysunku.

7. Obszary, na których rozmieszczone będą inwestycje celu publicznego o znaczeniu ponadlokalnym.

Na obszarze gminy przewiduje się lokalizację inwestycji celu publicznego o znaczeniu ponadlokalnym, wynikających m.in. z uwzględnionych w planie zagospodarowania przestrzennego województwa kujawsko-pomorskiego zadań służących realizacji ponadlokalnych celów publicznych. Zadania te obejmują:

- budowę drogi ekspresowej S-10,
- modernizację linii kolejowej nr 18,
- modernizację dróg wodnych,
- budowa linii wysokiego napięcia 400 kV

- realizację programu zwiększania lesistości i zadrzewień województwa kujawsko – pomorskiego w latach 2001 – 2020,
- opracowanie i ustanowienie planów ochrony dla rezerwatu przyrody,
- budowę gazociągu wysokiego ciśnienia relacji Nakło nad Notecią – Mrocza – Sępólno Krajeńskie DN 250/150,
- regulację, naprawę i odbudowę rzek i kanałów.

8. Obszary, dla których obowiązkowe jest sporządzenie miejscowego planu zagospodarowania przestrzennego na podstawie przepisów odrębnych, w tym obszary wymagające przeprowadzenia scaleń i podziału nieruchomości, a także obszary rozmieszczenia obiektów handlowych o powierzchni sprzedaży powyżej 2.000 m² oraz obszary przestrzeni publicznej.

Na terenie gminy nie wyznacza się obszarów wymagających przeprowadzenia scaleń i podziału nieruchomości w rozumieniu ustawy z dnia 21 sierpnia 1997 r. o gospodarce nieruchomościami (Dz. U. z 2010 r., nr 102, poz. 651 ze zmianami).

Na terenie gminy nie wyznacza się obszarów rozmieszczenia obiektów handlowych o powierzchni sprzedaży powyżej 2000 m².

Na terenie gminy nie wyznacza się obszarów przestrzeni publicznej, istotnych w skali całej gminy – przestrzenie o znaczeniu lokalnym, z uwagi na skalę opracowania Studium, nie są wyróżnione na jego rysunku, a lokalizowane będą w planach miejscowych.

9. Obszary, dla których gmina zamierza sporządzić miejscowy plan zagospodarowania przestrzennego, w tym obszary wymagające zmiany przeznaczenia gruntów rolnych i leśnych na cele nierolnicze i nieleśne.

Gmina zamierza sporządzić miejscowe plany zagospodarowania przestrzennego na dla terenów predestynowanych do lokalizacji farm wiatrowych. Położone na tych obszarach grunty rolne wymagać będą zmiany przeznaczenia na cele nierolnicze i nieleśne, w zakresie ustalonym na etapie sporządzania planu miejscowego. Podczas prowadzonej analizy dotyczącej wyznaczenia potencjalnych miejsc lokalizacji turbin wiatrowych mieć należy na uwadze w szczególności ochronę gruntów wyższych klas bonitacyjnych.

10. Kierunki i zasady kształtowania rolniczej i leśnej przestrzeni produkcyjnej.

Podstawowym kierunkiem kształtowania rolniczej przestrzeni produkcyjnej gminy jest ochrona i rozwój jakościowy. W tym celu określa się następujące zasady jej kształtowania:

- ochrona gruntów o wysokiej klasie bonitacyjnej przed zmianą sposobu użytkowania, z wyjątkiem przypadków wynikających z ustaleń rozdziału III.1,
- ochrona, uzupełnianie i wprowadzanie nowych zadrzewień i zakrzewień śródpolnych, przywodnych i przydrożnych,
- ochrona torfowisk i oczek wodnych, stanowiących naturalne zbiorniki wodne,
- ochrona i dążenie do powiększania użytków zielonych, stanowiących system pochłaniania wód opadowych,
- stosowanie systemów melioracyjnych i retencyjnych, regulujących odpływ wód,
- stosowanie zabiegów agrotechnicznych, zapobiegających wysuszeniu wierzchnich warstw gruntów (m.in. budowa deszczowni),
- stosowanie odpowiedniej praktyki rolniczej, w tym Kodeksu Dobrej Praktyki Rolniczej, zapobiegającej negatywnemu oddziaływaniu intensywnej produkcji rolnej na środowisko (m.in. odpowiednie stosowanie nawozów sztucznych i środków ochrony roślin oraz zagospodarowywanie gnojowicy).

Ponadto część rolniczej przestrzeni produkcyjnej, zwłaszcza grunty o najniższych klasach bonitacyjnych i obszary sąsiadujące z istniejącymi kompleksami leśnymi, przewidziana jest do zalesienia i tym samym stania się częścią leśnej przestrzeni produkcyjnej.

Podstawowym kierunkiem kształtowania leśnej przestrzeni produkcyjnej jest ochrona i rozwój ilościowy i jakościowy. W tym celu określa się następujące zasady jej kształtowania:

- ochrona gruntów leśnych przed zmianą sposobu użytkowania, z wyjątkiem dopuszczonej ustaleniami rozdziału III.1 lokalizacji inwestycji celu publicznego, obiektów związanych z obsługą produkcji w gospodarstwach leśnych i rybackich oraz budowli hydrotechnicznych związanych z funkcją wypoczynku i rekreacji,
- zalesianie gruntów rolnych o najniższych klasach bonitacyjnych, przy czym zalesienia powinny wiązać się we wspólny system przestrzenny z istniejącymi lasami, jak również zadrzewieniami i zakrzewieniami śródpolnymi, przywodnymi i przydrożnymi. Zalesienia mogą odbywać się wyłącznie poza obszarami występowania cennych siedlisk przyrodniczych na obszarach Natura 2000. Przed przystąpieniem do projektowania lokalizacji zalesień na obszarach ku temu przewidzianych należy koniecznie wykonać rozpoznanie przyrodnicze w terenie aby poprzez zalesienia nie zniszczyć cennych siedlisk przyrodniczych nieleśnych. Dotyczy to w szczególności obszarów Natura 2000.
- pozostawianie na granicy polno-leśnej szerszych nie oranych pasów, stanowiących strefę przejściową (tzw. ekoton), szczególnie ważną dla różnych grup organizmów żywych,

- stosowanie odpowiedniej praktyki w gospodarce leśnej, zapobiegającej negatywnemu oddziaływaniu na środowisko (m.in. odpowiednie stosowanie środków ochrony roślin czy też stosowania alternatywnego typu rębni).

Opisane powyżej zasady, w tym również dotyczące rolniczej przestrzeni produkcyjnej, należy podporządkować zasadom ochrony przyrody na terenie form ochrony przyrody.

Zmianę przeznaczenia gruntów rolnych i leśnych na cele nierolnicze i nieleśne planuje się na obszarach wynikających z ustaleń rozdziałów III.1 i III.9, w szczególności na terenach, na których dopuszcza się lokalizację elektrowni wiatrowych, w tym w rejonach predestynowanych do lokalizacji farm wiatrowych.

11. Obszary narażone na niebezpieczeństwo powodzi i osuwania się mas ziemnych.

Na terenie gminy, w obszarach szczególnego zagrożenia powodzią od rzeki Noteci, który zaznaczony jest na planszy kierunków, obowiązują ograniczenia w zagospodarowaniu zgodnie z ustawą z dnia 18 lipca 2001 r. Prawo Wodne, opisane w rozdziałach II.6 i II.15.

Na terenie gminy nie określa się obszarów narażonych na niebezpieczeństwo osuwania się mas ziemnych, ze względu na ich nie występowanie.

12. Obiekty lub obszary, dla których wyznacza się w złożu kopaliny filar ochronny.

Na terenie gminy nie określa się obiektów lub obszarów, dla których wyznacza się w złożu kopaliny filar ochronny, ze względu na ich nie występowanie.

13. Obszary pomników zagłady i ich stref ochronnych oraz obowiązujące na nich ograniczenia prowadzenia działalności gospodarczej.

Na terenie gminy nie określa się obszarów pomników zagłady i ich stref ochronnych oraz obowiązujących na nich ograniczeń prowadzenia działalności gospodarczej, ze względu na ich nie występowanie.

14. Obszary wymagające przekształceń, rehabilitacji lub rekultywacji.

Na terenie gminy wyznacza się obszary wymagające przekształceń, obejmujące grunty rolne przewidziane do przeznaczenia na cele nierolnicze i nieleśne, w szczególności w rejonach predestynowanych do lokalizacji elektrowni wiatrowych, zgodne z ustaleniami rozdziałów III.1 i III.9.

Na terenie gminy nie wyznacza się obszarów wymagających rehabilitacji, ze względu na ich nie występowanie.

Na terenie gminy obszarem wymagającym rekultywacji będzie teren górniczy „Radzicz I” po zakończeniu eksploatacji złóż kopalin, a także ewentualne stwierdzone tereny nielegalnych wysypisk odpadów. Zagospodarowanie tych obszarów winno uwzględniać obowiązujące przepisy odrębne oraz lokalne warunki wodne i sanitarne. Działania w zakresie rekultywacji należy prowadzić zgodnie z obowiązującymi przepisami, na podstawie wydawanych przez właściwe organy decyzji administracyjnych.

15. Granice terenów zamkniętych i ich stref ochronnych.

Na obszarze gminy, zgodnie z decyzją Nr 3 Ministra Infrastruktury z dnia 24 marca 2014 r. w sprawie ustalenia terenów, przez które przebiegają linie kolejowe, jako terenów zamkniętych (Dz. Urz. Min. Infrastruktury z 2014 r. poz. 25 ze zmianami), terenami zamkniętymi są działki usytuowane w ciągu linii kolejowej nr 18 Kutno – Piła. Z uwagi na skalę opracowania rysunku Studium, wrysowanie precyzyjnej granicy tych działek jest niemożliwe, jednakże granice te należy każdorazowo uwzględniać na etapie sporządzania miejscowych planów zagospodarowania przestrzennego, zgodnie z ww. decyzją. Dla działek stanowiących tereny zamknięte nie zgłoszono konieczności uwzględnienia ich stref ochronnych, stąd na obszarze gminy nie wyznacza się takich stref.

Działki stanowiące tereny zamknięte mogą utracić ten status na podstawie decyzji właściwych ministrów, co nie spowoduje nieważności Studium w tym zakresie, natomiast na etapie sporządzania miejscowych planów zagospodarowania przestrzennego należy zawsze uwzględniać aktualne granice terenów zamkniętych.

16. Inne obszary problemowe.

Na terenie gminy nie określa się innych obszarów problemowych, ze względu na ich nie występowanie.

17. Podstawowe zasady ochrony środowiska przyrodniczego na obszarze gminy Sadki.

Poniżej przedstawiono ogólne zasady ochrony środowiska na obszarze gminy Sadki. Stanowią one uzupełnienie zapisów z rozdziału III.3. Uwzględniono przede wszystkim ochronę prawnie chronionych obszarów – form ochrony przyrody. Zasady te wyznaczają podstawowe kierunki w realizacji działań przewidzianych w studium celem zachowania cennych obszarów przyrodniczych wraz z gatunkami zwierząt i roślin.

Ograniczanie negatywnego wpływu na środowisko przyrodnicze i warunki życia ludzi powinno dotyczyć zarówno etapu budowy, jak i eksploatacji poszczególnych inwestycji.

Ze względu na bardzo ogólny charakter dokumentu, jakim jest Studium uwarunkowań i kierunków zagospodarowania przestrzennego, wskazujące jedynie proponowany kierunek zmian w strukturze funkcjonalno-przestrzennej, trudno jest wskazać konkretne rozwiązania eliminujące, ograniczające lub kompensujące negatywne oddziaływanie na środowisko. Do podstawowych ogólnych działań ograniczających zaliczyć można:

- ograniczenie zajęcia terenu,
- stosowanie odpowiednich technologii, materiałów i rozwiązań konstrukcyjnych (np. odpowiednich ekranów akustycznych, nasadzeń roślinności chroniących przed hałasem i zanieczyszczeniami atmosferycznymi itp.),
- prawidłowe zabezpieczenie sprzętu i placu budowy, zwłaszcza w miejscach styku z ekosystemami szczególnie wrażliwymi na zmiany warunków siedliskowych,
- dostosowanie terminu prac do cyklu wegetacyjnego roślin i terminów rozrodowych zwierząt.

Celem ograniczenia negatywnego oddziaływania na komfort życia i zdrowie ludzi zaleca się szczególne zwrócenie uwagi na:

- stosowanie ekranów akustycznych zarówno z betonu, jak i tworzyw sztucznych, a także „ścian zieleni” wzdłuż szlaków komunikacyjnych wszędzie tam, gdzie jest to potrzebne i możliwe;
- dostosowanie lokalizacji inwestycji do powierzchni terenu; lokowanie ich tam, gdzie to możliwe by potencjalne źródła emisji hałasu w sposób optymalny wykorzystywały naturalną rzeźbę i pokrycie terenu celem obniżenia rozchodzenia się fal dźwiękowych i drgań;
- szerokie stosowanie zieleni nasadzeniowej wszędzie tam, gdzie jest to możliwe i uzasadnione. Tereny zieleni są stosunkowo tanim sposobem na poprawę komfortu akustycznego i obniżenie poziomu zanieczyszczeń powietrza atmosferycznego. Zieleń stanowi rodzaj filtru, który przy każdym opadzie atmosferycznym ulega samooczyszczeniu. Hamując prędkość wiatru, zieleń powoduje opadanie cięższych od powietrza cząstek pyłu na liście i ziemię, zmniejszając ich wchłanianie przez układ oddechowy. Zawartość szkodliwych gazów w powietrzu nad dużymi parkami jest 2-3 razy mniejsza niż nad terenami ściśle zabudowanymi. Można także zastosować pasy zieleni przyulicznej, z rzędami wysokich drzew i krzewów, które mogą zmniejszać 2-3 krotnie natężenie hałasu. Dlatego powinny być szeroko propagowane, również ze względów ekonomicznych. Ponadto poprawia ona estetykę krajobrazu, przez co podnosi się komfort życia mieszkańców;
- dobór gatunków roślin powinien uwzględniać, poza techniczno-ekonomicznymi aspektami, ich szczególne właściwości biologiczne. Preferowane powinny być gatunki wytwarzające

znaczne ilości substancji antybiotycznych, tzw. fitoncydów. Można zaliczyć do nich m.in. berberys, bez czarny, brzoza, cis, czeremcha, głóg, jałowiec, sosna, świerk i inne. Ponadto skupiny zieleni powodują jonizację powietrza. Powinno się stosować te gatunki, które wpływają korzystnie na zdrowie człowieka. Są to m.in.: brzoza, lipa, sosna, świerk i inne. Unikać należy gatunków jonizujących dodatkowo powietrze, co niekorzystnie wpływa na ogólny stan psychiczny ludzi (dęby, klony, robinie, topole);

- zaleca się szerokie stosowanie żywopłotów wzdłuż tras komunikacyjnych. Żywopłoty charakteryzują się wysokim pochłanianiem substancji szkodliwych z powietrza. Oprócz tego skutecznie zatrzymują hałas i osłabiają siłę wiatru powodującego erozję gleby. Ponadto zajmują stosunkowo małe powierzchnie;

- zachowanie odpowiedniej odległości pomiędzy turbinami wiatrowymi a terenami stałej obecności ludzi celem zachowania zgodnego z przepisami komfortu akustycznego oraz eliminacji efektu migotania cienia, podkreślić należy, że lokalizacja turbin wiatrowych możliwa jest tylko w wyznaczonych obszarach zaznaczonych na planszy kierunków. Strefa ochrony związana z ograniczeniami w zabudowie oraz zagospodarowaniu i użytkowaniu terenu musi zawierać się w granicach obszaru przedstawionego na planszy kierunków.

- przestrzeganie zasad BHP podczas etapu budowy poszczególnych nowych obiektów.

W przypadku zaistnienia niebezpieczeństwa nieodwracalnego zniszczenia cennych komponentów przyrody, które z niezależnych od metod badawczych i stanu aktualnej wiedzy wystąpiły by w późniejszym okresie, konieczne byłoby podjęcie działań kompensujących. Ogólnie do najczęstszych działań kompensujących należą:

- odtwarzanie zniszczonych siedlisk w miejscach zastępczych,
- sztuczne zasilanie osłabionych populacji,
- tworzenie alternatywnych połączeń przyrodniczych i innych tras migracji zwierząt.

Do podstawowych działań łagodzących i ograniczających ewentualne niekorzystne efekty realizacji zapisów projektu zmiany studium należy uznać poniższe postulaty:

(1) należy odsunąć zabudowę w zlewni rzeki od tych miejsc, w których pierwszy poziom wód gruntowych jest położony wyżej niż 2 m p. p. t. (z uwzględnieniem maksymalnych rocznych wahań!);

(2) powinno się stworzyć możliwie dopracowaną i rygorystyczną pod kątem parametrów technicznych i technologicznych (nowoczesne rozwiązania o niskim stopniu awaryjności) sieć kanalizacji zbiorczej na terenach zagrożonych powodzią;

(3) należy stworzyć indywidualny system zbierania ścieków wraz z ich odpowiednim wywozem i zagospodarowaniem na zasadach określonych w przepisach odrębnych w tych

miejskach, w których stworzenie odpowiedniej sieci kanalizacji jest niewykonalne z przyczyn technicznych bądź wysoce nieuzasadnione ekonomicznie; dotyczy to przede wszystkim miejsc zagrożonych powodzią, bez względu na spadek terenu. Indywidualne zbiorniki na ścieki powinny być lokowane w możliwie jak najbardziej predysponowanych ku temu lokalizacjach (z dala od cieków wodnych, na gruncie nieprzepuszczalnym i niezdrenowanym bądź dodatkowo izolowanym w sposób sztuczny). Tylko bowiem fachowo zaprojektowany i wykonany nowoczesny system kanalizacji wraz z indywidualnym systemem zbierania ścieków może zapewnić względne bezpieczeństwo przed przedostaniem się zanieczyszczeń do cennych zbiorowisk roślinnych. Wspomniane w pkt 1 odsunięcie zabudowy od terenów, gdzie zwierciadło wód gruntowych występuje stosunkowo płytko zapewnić powinno z kolei nie naruszenie warstw wodonośnych, a to zagwarantuje – przynajmniej w teorii – nienaruszalność zasobów ilościowych wód w tym rejonie. Aby jednak być pewnym co do zabezpieczenia ilości wód, należało będzie przeprowadzić osobną ocenę OOŚ dla wszystkich tych nowych zabudowań oraz infrastruktury technicznej, które będą mimo wszystko planowane do realizacji w sąsiedztwie zagrożonych obszarów w zlewni rzek czy jezior na obszarze gminy. Ponadto w przypadku zastosowania się do powyższych postulatów ochronnych konieczny będzie monitoring porealizacyjny systemu kanalizacji. W przypadku stwierdzenia, że pomimo zastosowanych środków łagodzących i ograniczających, następowało będzie zanieczyszczenie/degradacja siedlisk przyrodniczych na obszarze gminy, wówczas będą musiały zostać wdrożone środki zaradcze: naprawcze, zabezpieczające oraz – w razie potrzeby – kompensujące.

Jeżeli chodzi o regulację, naprawę i odbudowę rzek i kanałów to są to zabiegi, które również mogą potencjalnie negatywnie oddziaływać na siedliska przyrodnicze zależne od zasobów i jakości wód powierzchniowych a także podziemnych. Istotne jest, aby przed wykonaniem tych zabiegów, dostosować je maksymalnie do przyrodniczych funkcji, jakie pełnią obszary, na których planowane jest ich wykonanie. Dla przykładu należy czyścić/modernizować kanały w sposób umożliwiający przetrwanie organizmów roślinnych i zwierzęcych w danym biotopie. Można tego dokonać np. poprzez maksymalizację wykonywania prac na rowach/kanałach w sposób ręczny. Również samo czyszczenie i konserwacja kanału powinna być wykonywana za każdym razem w taki sposób, aby zostawiać fragmenty siedlisk. Np. czyszcząc danego roku tylko jedną stronę kanału, bądź pozostawiając co kilkadziesiąt metrów długie również na kilkadziesiąt metrów „kępy” roślinności. Korzystne dla siedlisk przyrodniczych może być także przeprofilowanie kanału poprzez złagodzenie jego zboczy. Takie rozwiązanie umożliwia: wzrost roślin wynurzonych,

żerowanie ptakom brodzącym i siewkowatym, korzystanie z rowu przez bydło hodowlane. Ograniczony zostaje natomiast wzrost roślin zanurzonych, a więc zahamowana zostaje eutrofizacja i zubożenie składu gatunkowego wśród zbiorowisk roślinnych porastających cieki wodne.

Jeżeli w wyniku realizacji inwestycji przewidzianych w studium wystąpi wysokie prawdopodobieństwo negatywnego oddziaływania na jakikolwiek przedmiot i cel ochrony (siedlisko przyrodnicze lub gatunek) któregośkolwiek obszaru Natura 2000 należało będzie zaniechać wykonania tychże inwestycji. Jeżeli przemawiają za tym konieczne wymogi nadrzędnego interesu publicznego (w tym wymogi o charakterze społecznym lub gospodarczym) i wobec braku rozwiązań alternatywnych realizacja tych przedsięwzięć może być warunkowo wykonana, ale jednocześnie z zapewnieniem realizacji starannej kompensacji przyrodniczej. Szczegóły kompensacji powinny zostać ustalone na etapie osobnej procedury OOS i umieszczone w decyzjach środowiskowych dla poszczególnych inwestycji.

IV. UZASADNIENIE PRZYJĘTYCH ROZWIĄZAŃ

Zakładany rozwój przestrzenny gminy, przyjęty w zmianie Studium uwarunkowań i kierunków zagospodarowania przestrzennego gminy sporządzonej na podstawie uchwały Nr XXXVIII/29/2010 Rady Gminy Sadki z dnia 29 czerwca 2010 r., jest kontynuacją ustaleń Studium zatwierdzonego uchwałą Nr X/52/99 Rady Gminy Sadki z dnia 27 sierpnia 1999 r., z uwzględnieniem obowiązujących obecnie przepisów, w tym ustawy z dnia 27 marca 2003 r. o planowaniu i zagospodarowaniu przestrzennym, oraz ustaleń planu zagospodarowania przestrzennego województwa kujawsko-pomorskiego z 2003 r. Zakładany rozwój gminy opiera się na uwarunkowaniach środowiskowych i społeczno-gospodarczych oraz pełnionych przez gminę funkcjach i obejmuje następujące cele:

- wielofunkcyjny rozwój wsi oraz poprawę warunków życia mieszkańców,
- rozbudowę infrastruktury technicznej i modernizację układu komunikacyjnego,
- tworzenie przyjaznych warunków dla lokalizacji nowych inwestycji i miejsc pracy,
- właściwe wykorzystanie rolniczej przestrzeni produkcyjnej i rozwój otoczenia rolnictwa, w tym przetwórstwa rolno-spożywczego,
- wykorzystanie odnawialnych źródeł energii – elektrownie wiatrowe i słoneczna,
- zwiększanie powierzchni leśnej oraz innych terenów zielonych,
- ochronę obszarów cennych przyrodniczo i ich wykorzystanie do promocji gminy,
- ochronę i rewitalizację zabytków i ich wykorzystanie do promocji gminy,
- ochronę gleb wyższych klas bonitacji.

Studium uwarunkowań i kierunków zagospodarowania nie jest aktem prawa miejscowego. Cele przyjęte w Studium będą uwzględniane w miejscowych planach zagospodarowania przestrzennego, sporządzanych zgodnie z ustaleniami Studium i stanowiących podstawę do wydawania decyzji administracyjnych, w tym w szczególności pozwoleń na budowę.

V. SYNTEZA USTALEŃ STUDIUM

1. Synteza uwarunkowań zagospodarowania przestrzennego gminy.

Uwarunkowania zewnętrzne wynikają przede wszystkim z planu zagospodarowania przestrzennego województwa kujawsko-pomorskiego, który określa m.in. zadania służące realizacji ponadlokalnych celów publicznych. Zadania te dotyczą przede wszystkim komunikacji i infrastruktury technicznej (budowa drogi ekspresowej S-10, modernizacja linii kolejowej nr 18 Kutno – Piła i dróg wodnych), jak również ochrony środowiska naturalnego.

Uwarunkowania przestrzenne wynikają przede wszystkim ze struktury funkcjonalno-przestrzennej gminy, na którą składa się dominacja ośrodka gminnego (Sadki) jako ośrodka usługowego infrastruktury społecznej – oświaty, kultury, ochrony zdrowia, sportu i rekreacji.

Uwarunkowania związane ze środowiskiem naturalnym wynikają przede wszystkim z istniejących form ochrony przyrody (rezerwat przyrody, obszar chronionego krajobrazu, obszary Natura 2000, pomniki przyrody), a także ze stanu środowiska, w tym stanu czystości wód powierzchniowych.

Uwarunkowania związane ze środowiskiem kulturowym wynikają przede wszystkim z dziedzictwa kulturowego gminy, w tym zabytkowych zespołów pałacowo-parkowych oraz ustanowionych stref ochrony konserwatorskiej.

Uwarunkowania społeczno-gospodarcze wynikają przede wszystkim ze struktury demograficznej gminy, w tym względnie stałego poziomu liczby ludności gminy, oraz z możliwości rozwoju gospodarczego.

Uwarunkowania komunikacyjno-infrastrukturalne wynikają przede wszystkim ze stanu sieci komunikacyjnej gminy, w tym dróg gminnych i powiatowych oraz drogi krajowej, a także ze stanu sieci infrastruktury technicznej, w tym możliwości wykorzystania alternatywnych źródeł energii.

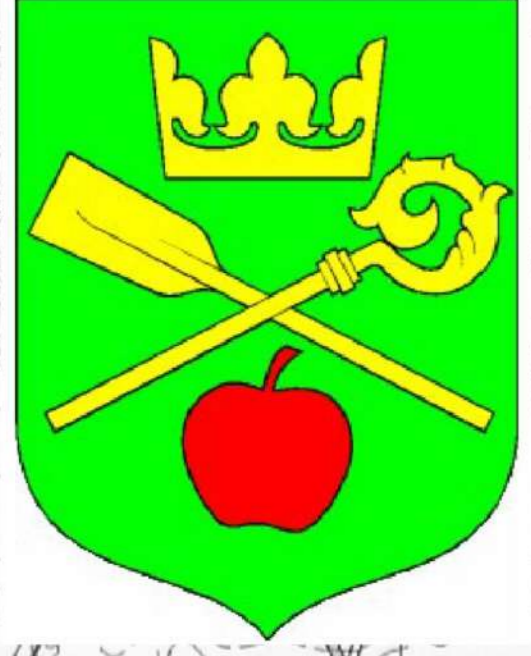
2. Synteza kierunków zagospodarowania przestrzennego gminy.

Kierunki rozwoju przestrzennego obejmują wydzielenie trzech grup stref struktury przestrzennej gminy – stref zurbanizowanych, rolno-przyrodniczych oraz przyrodniczych. Dla każdej z nich zostały wskazane dopuszczalne przeznaczenia terenów, wyznaczając pierwszą grupę pod zabudowę, w tym pod mieszkalnictwo i nowe inwestycje. Ponadto określone zostały parametry zabudowy i zagospodarowania terenów (wysokość, udział powierzchni biologicznie czynnej), a także wyznaczone tereny wyłączone z zabudowy i pełniące funkcje ekologiczne.

Kierunki ochrony środowiska przyrodniczego obejmują ograniczenia obowiązujące na obszarach cennych przyrodniczo objętych ochroną, a także zasady kształtowania środowiska, w tym zalesień gruntów niższych klas (z włączeniami zgodnie z rozdziałem III.10).

Kierunki ochrony środowiska kulturowego obejmują ograniczenia obowiązujące w strefach ochrony konserwatorskiej oraz wytyczne ochrony innych obiektów zabytkowych.

Kierunki rozwoju komunikacji i infrastruktury technicznej obejmują zasady rozbudowy i modernizacji układu drogowego, w tym budowy drogi ekspresowej S-10 oraz modernizacji linii kolejowej nr 18 Kutno – Piła, a także modernizacji i rozbudowy sieci infrastruktury technicznej, w tym zakresie wykorzystywania alternatywnych źródeł energii.

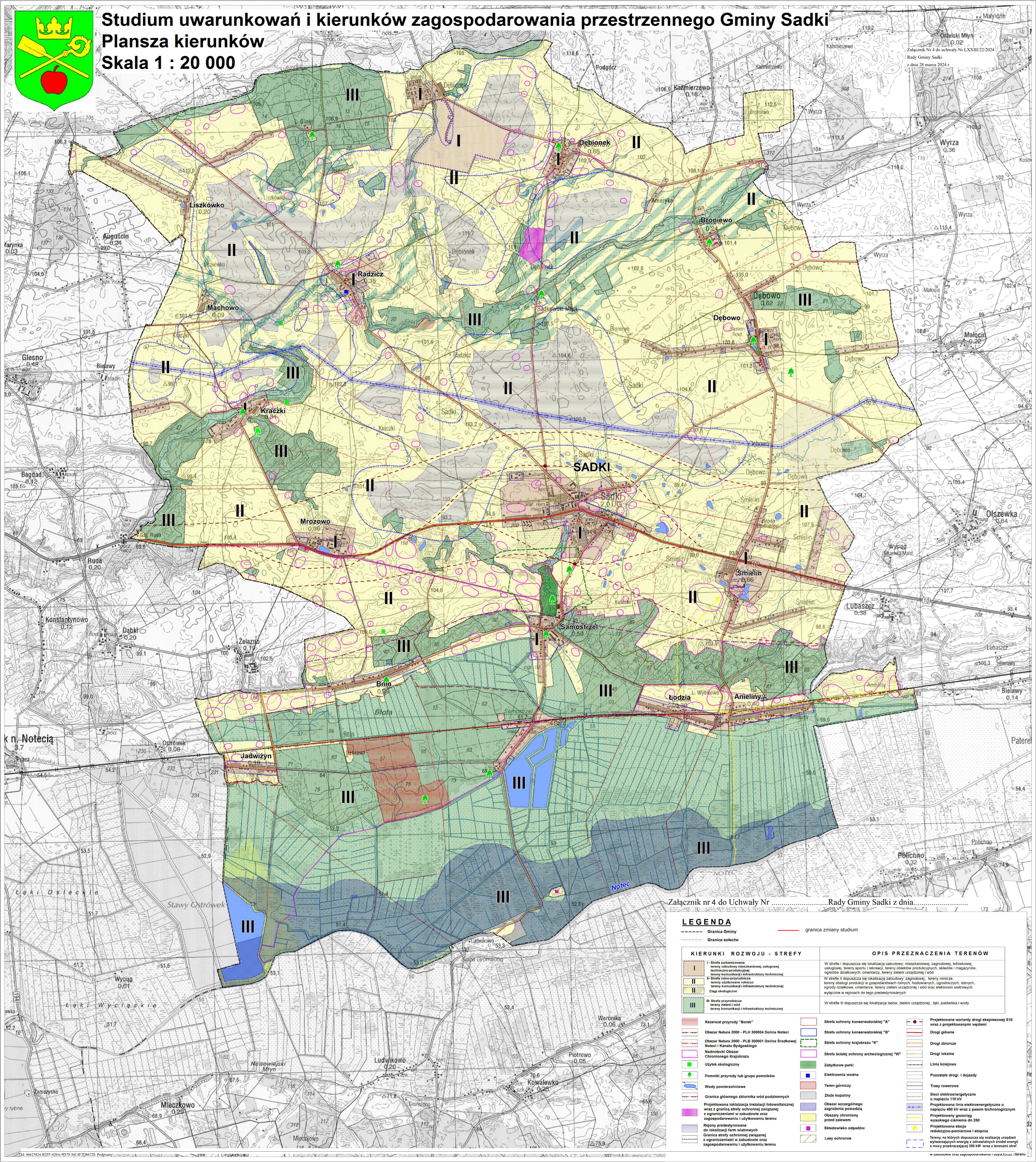


Studium uwarunkowań i kierunków zagospodarowania przestrzennego Gminy Sadki

Plansza kierunków

Skala 1 : 20 000

Załącznik Nr 4 do uchwały Nr LXIII/22/2024
Rady Gminy Sadki
z dnia 28 marca 2024 r.



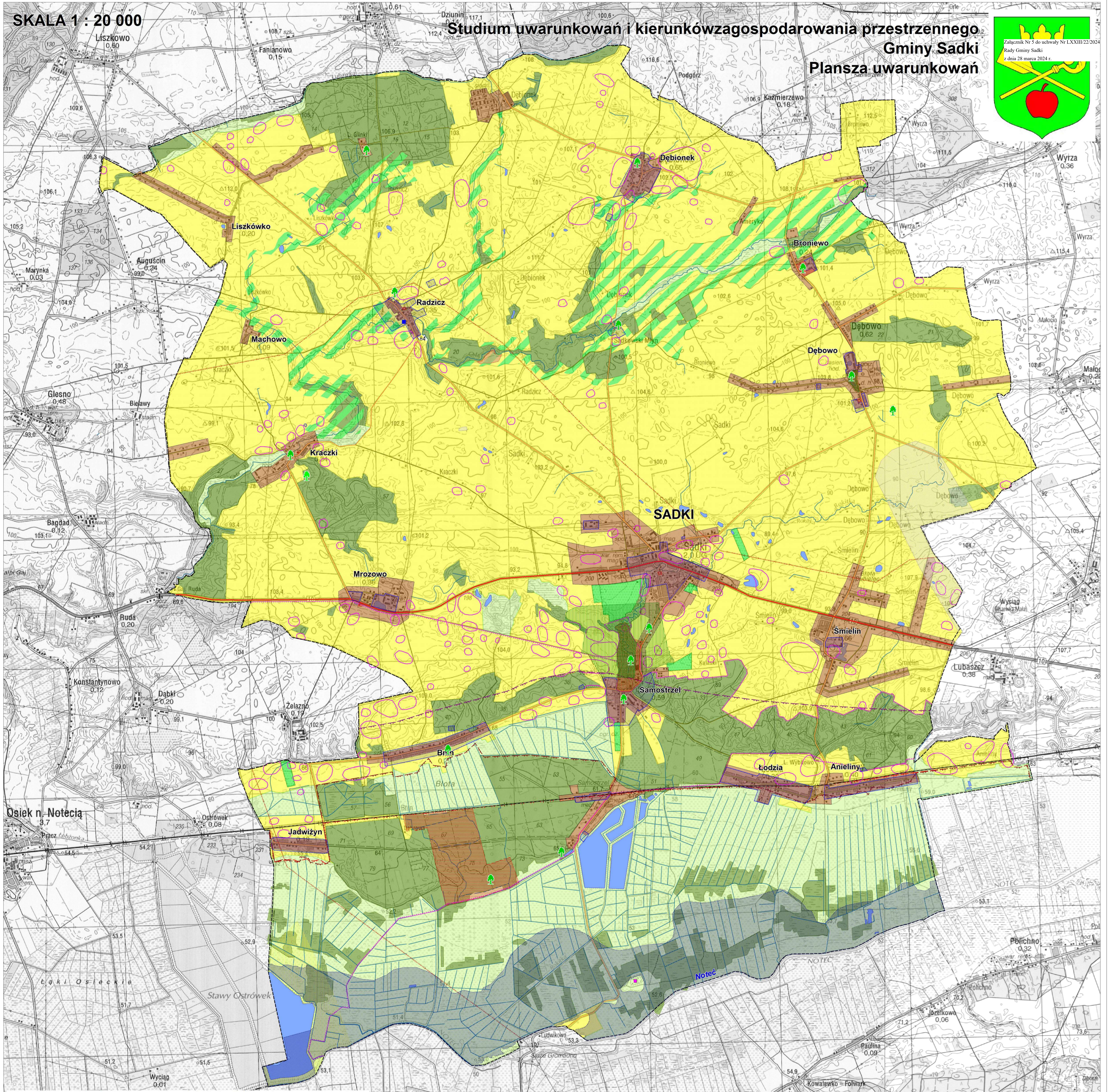
Załącznik nr 4 do Uchwały Nr Rady Gminy Sadki z dnia

LEGENDA

	Granica Gminy		granica zmiany studium
	Granice sołectw		
KIERUNKI ROZWOJU - STREFY		OPIS PRZEZNACZENIA TERENÓW	
	I - Strefa zurbanizowana tereny zabudowy mieszkaniowej, usługowej, techniczno-produkcyjnej, tereny komunikacji i infrastruktury technicznej		W strefie II dopuszcza się lokalizację zabudowy: zagrodowej, letniskowej, rekreacyjnej, terenów sportu i rekreacji, terenów obiektów produkcyjnych, składowych i magazynowych, ogrodnictwa, oświaty, terenów zieleni urządzonej i wód
	II - Strefa rolniczo-produkcyjna tereny użytkowo-rolnicze, tereny komunikacji i infrastruktury technicznej, łąki ekologiczne		W strefie III dopuszcza się lokalizację lasów, zieleni urządzonej, łąki, pastwiska i wody
	III - Strefa przyrodnicza tereny zieleni i wód, tereny komunikacji i infrastruktury technicznej		
	Rezerwat przyrody "Borek"		Strefa ochrony konserwatorskiej "A"
	Obszar Natura 2000 - PLH 300004 Dolina Noteci		Strefa ochrony konserwatorskiej "B"
	Obszar Natura 2000 - PLB 300001 Dolina Środkowej Noteci i Kanalu Bydgoskiego		Strefa ochrony krajobrazu "K"
	Nadnoteci Obszar Chronionego Krajobrazu		Strefa ścisłej ochrony archeologicznej "W"
	Ujęcie ekologiczne		Zabytkowe parki
	Pomniki przyrody lub grupa pomników		Elektrownia wodna
	Wody powierzchniowe		Teren górniczy
	Granica głównego zbiornika wód podziemnych		Złoże kopalny
	Projektowana lokalizacja instalacji fotowoltaicznej wraz z ograniczeniami w zabudowie oraz zagospodarowaniu i użytkowaniu terenu		Obszar szczególnego zagrożenia powodzią
	Rejony predestynowane do lokalizacji farm wiatrowych		Obszary chronione przed zalewem
	Granica strefy ochronnej związanej z ograniczeniami w zabudowie oraz zagospodarowaniu i użytkowaniu terenu		Składowisko odpadów
	Lasy ochronne		
	Projektowane warianty drogi ekspresowej S10 wraz z projektowanymi węzłami		Projektowane warianty drogi ekspresowej S10 wraz z projektowanymi węzłami
	Drogi główne		Drogi główne
	Drogi zbiorcze		Drogi lokalne
	Linia kolejowa		Drogi lokalne
	Pozostałe drogi i dojazdy		Pozostałe drogi i dojazdy
	Trasy rowerowe		Trasy rowerowe
	Sieci elektroenergetyczne o napięciu 110 kV		Sieci elektroenergetyczne o napięciu 110 kV
	Projektowana linia elektroenergetyczna o napięciu 400 kV wraz z pasem technologicznym		Projektowana linia elektroenergetyczna o napięciu 400 kV wraz z pasem technologicznym
	Projektowana linia elektroenergetyczna o napięciu 230 kV		Projektowana linia elektroenergetyczna o napięciu 230 kV
	Projektowana stacja redukcyjno-pomiarowa i stopnia		Projektowana stacja redukcyjno-pomiarowa i stopnia
	Tereny, na których dopuszcza się realizację urządzeń wytwarzających energię z odnawialnych źródeł energii o mocy przekraczającej 50 kW, wraz z terenami stref		Tereny, na których dopuszcza się realizację urządzeń wytwarzających energię z odnawialnych źródeł energii o mocy przekraczającej 50 kW, wraz z terenami stref

SKALA 1 : 20 000

Studium uwarunkowań i kierunków zagospodarowania przestrzennego Gminy Sadki Plansza uwarunkowań



Załącznik nr 5 do Uchwały Nr Rady Gminy Sadki z dnia

LEGENDA:

	Granica Gminy		Wody		Strefy pełnej ochrony konserwatorskiej "A"		Drogi krajowe		Granica głównego zbiornika wód podziemnych	
	Tereny zurbanizowane		Rezerwy przyrody "Borek"		Strefy ochrony konserwatorskiej "B"		Drogi powiatowe		Pomnik przyrody lub grupa pomników	
	Rola		Nadnoteczki Obszar Chronionego Krajobrazu		Strefy ochrony krajobrazu "K"		Drugi gminne		Składowisko odpadów	
	Lasy		Obszar Natura 2000 - PLH 300004 Dolina Noteci		Strefa ochrony archeologicznej W		Linia kolejowa		Elektrownia wodna	
	Łąki		Obszar Natura 2000 - PLB 300001 Dolina Środkowej Noteci i Kanalu Bydgoskiego		Zabytkowe parki		Pozostałe drogi i dojazdy		Granice obszary szczególnego zagrożenia powodzią	
	Sady i ogrody działkowe		Ciąg ekologiczny		Obszar chroniony przed zalewaniami		Linia elektroenergetyczna 110 kV		Złoże kopalni	
										Teren górniczy

**ROZSTRZYGNIECIE O SPOSOBIE ROZPATRZENIA UWAG
ZŁOŻONYCH NA ETAPIE WYŁOŻENIA DO PUBLICZNEGO WGLĄDU PROJEKTU ZMIANY
STUDIUM UWARUNKOWAŃ I KIERUNKÓW ZAGOSPODAROWANIA PRZESTRZENNEGO GMINY
SADKI**

Zgodnie z art. 11 pkt. 7 i 8 ustawy z dnia 27 marca 2003 r. o planowaniu i zagospodarowaniu przestrzennym (Dz. U. z 2023 r. poz. 977 z późn. zm.) w związku z art. 65 ust. 1 i 2 ustawy z dnia 7 lipca 2023 r. o zmianie ustawy o planowaniu i zagospodarowaniu przestrzennym oraz niektórych innych ustaw (Dz. U. z 2023 r. poz. 1688) Wójt Gminy Sadki ogłosił w prasie miejscowej oraz przez obwieszczenie, a także w sposób zwyczajowo przyjęty w danej miejscowości, o wyłożeniu do publicznego wglądu projektu zmiany studium uwarunkowań i kierunków zagospodarowania przestrzennego gminy Sadki. Określił także formę, miejsce i termin składania uwag dotyczących projektu zmiany studium, nie krótszy niż 21 dni od dnia zakończenia okresu wyłożenia studium.

W trakcie wyłożenia projektu zmiany studium uwarunkowań i kierunków zagospodarowania przestrzennego gminy Sadki do publicznego wglądu, które nastąpiło w terminie od dnia 13 grudnia 2023 r. do 18 stycznia 2024 r. oraz po zakończeniu okresu jego wyłożenia w terminie do dnia 12 lutego 2024 r. nie wpłynęły uwagi do wyłożonego projektu zmiany studium.

Lista nieuwzględnionych uwag – *nie dotyczy*.

DANE PRZESTRZENNE

DOTYCZY ZMIANY STUDIUM UWARUNKOWAŃ I KIERUNKÓW ZAGOSPODAROWANIA PRZESTRZENNEGO GMINY SADKI

Na podstawie art. 67a ustawy z dnia 27 marca 2003 r. o planowaniu i zagospodarowaniu przestrzennym (Dz. U. z 2023 r. poz. 977 z późn. zm.) w związku z art. 65 ust. 1 i 2 ustawy z dnia 7 lipca 2023 r. o zmianie ustawy o planowaniu i zagospodarowaniu przestrzennym oraz niektórych innych ustaw (Dz. U. z 2023 r. poz. 1688) utworzony został w postaci elektronicznej zbiór danych przestrzennych, który obejmuje następujące dane przestrzenne:

- 1) lokalizację przestrzenną obszaru objętego aktem w postaci wektorowej w obowiązującym państwowym systemie odniesień przestrzennych;
- 2) atrybuty zawierające informacje o akcie;
- 3) część graficzną aktu w postaci cyfrowej reprezentacji z nadaną georeferencją w obowiązującym państwowym systemie odniesień przestrzennych.

Załącznik Nr 7.1 do uchwały Nr LXXIII/22/2024
Rady Gminy Sadki
z dnia 28 marca 2024 r.
Zalacznik7.1.xml

Dane przestrzenne, o których mowa w art. 67a ust. 3 i 5 ustawy z dnia 27 marca 2003 r. o planowaniu i zagospodarowaniu przestrzennym (j.t. Dz.U. z 2020 r. poz. 293 z późn. zm.) ujawnione zostaną po kliknięciu w ikonę

Uzasadnienie

Wykonując uchwałę Nr XXXIII/20/2021 Rady Gminy Sadki z dnia 29 kwietnia 2021 r. w sprawie przystąpienia do zmiany studium uwarunkowań i kierunków zagospodarowania przestrzennego gminy Sadki, Wójt Gminy Sadki **sporządził projekt zmiany studium w części tekstowej i graficznej zgodnie z zakresem obowiązkowym wynikającym z art. 11 ustawy o planowaniu i zagospodarowaniu przestrzennym oraz Rozporządzeniem Ministra Infrastruktury z dnia 28 kwietnia 2004 r. w sprawie zakresu projektu studium uwarunkowań i kierunków zagospodarowania przestrzennego gminy.**

Przedmiotem zmiany studium było wyłącznie uzupełnienie ustaleń studium uwarunkowań i kierunków zagospodarowania przestrzennego o pojedyncze, jednostkowe ustalenia dotyczące zmiany funkcji terenów inwestycyjnych.

Ponieważ niniejsza zmiana studium polega na uzupełnieniu obowiązującego studium o pojedyncze ustalenia, zgodnie z wymogami określonymi w Rozporządzeniu Ministra Infrastruktury z dnia 28 kwietnia 2004 r. w sprawie zakresu projektu studium uwarunkowań i kierunków zagospodarowania przestrzennego gminy, projekt zmiany studium został wyłożony do publicznego wglądu w formie ujednoliconego projektu studium z wyróżnieniem projektowanej zmiany, co w pełni pozwoliło na dokładną orientację terenową w zakresie wprowadzanej zmiany.

Cały przebieg sporządzonej procedury, przedmiot zebrania wniosków jak i uzgodnień i opinii oraz ujednolicona forma studium, będąca przedmiotem wyłożenia, wskazuje jednoznacznie, że zmiana studium ma charakter zmiany polegającej na uzupełnieniu studium o pojedyncze ustalenia.

Stwierdza się, że prace merytoryczne i formalnoprawne związane ze sporządzeniem ww. zmiany studium zostały zakończone i zmiana studium kwalifikuje się do uchwalenia.

Z uwagi na powyższe podjęcie niniejszej uchwały jest zasadne.

Przewodniczący Rady Gminy

Andrzej Niedbala