

ZARZĄDZENIE ZASTĘPCZE NR 10
WOJEWODY MAZOWIECKIEGO

z dnia 10 czerwca 2021 r.

**w sprawie wprowadzenia obszarów udokumentowanych złóż kopalin do studium
uwarunkowań i kierunków zagospodarowania przestrzennego gminy Dębe Wielkie**

Na podstawie art. 96 ust. 1 pkt 1, ust. 3 i 8 ustawy z dnia 9 czerwca 2011 r. Prawo geologiczne i górnicze (Dz. U. z 2020 r. poz. 1064, 1339 i 2320 oraz z 2021 r. poz. 234, 784 i 914) zarządza się, co następuje:

§ 1. Do studium uwarunkowań i kierunków zagospodarowania przestrzennego gminy Dębe Wielkie, przyjętego uchwałą nr XLIII/211/2009 Rady Gminy Dębe Wielkie z dnia 29 grudnia 2009 r. w sprawie uchwalenia Studium uwarunkowań i kierunków zagospodarowania przestrzennego Gminy Dębe Wielkie zmienionego uchwałą nr SR.XLIV.0007.333.2014 z dnia 27 marca 2014 r. wprowadza się obszar udokumentowanego złoża kopaliny – złożo kruszywa naturalnego „Kobierne” w miejscowości Kobierne.

§ 2. 1. Część studium uwarunkowań i kierunków zagospodarowania przestrzennego gminy Dębe Wielkie określająca uwarunkowania obowiązuje łącznie z załącznikami do zarządzenia zastępczego, o których mowa w ust. 2 pkt 1 i 2.

2. Załącznikami do zarządzenia zastępczego są:

- 1) tekstowe określenie obszaru, o którym mowa w § 1, stanowiące załącznik nr 1 do zarządzenia;
- 2) graficzne określenie obszaru, o którym mowa w § 1, stanowiące załącznik nr 2 do zarządzenia;
- 3) dane przestrzenne stworzone dla studium gminy Dębe Wielkie, stanowiące załącznik nr 3 do zarządzenia.

§ 3. Koszty sporządzenia zmiany studium ponosi w całości gmina, której obszar dotyczy zarządzenie zastępcze.

§ 4. Wykonanie zarządzenia powierza się Wójtowi Gminy Dębe Wielkie.

§ 5. Zarządzenie wchodzi w życie z dniem podpisania.

WOJEWODA MAZOWIECKI

Konstanty Radziwiłł

UZASADNIENIE

W dniu 1 stycznia 2012 r. weszła w życie ustawa z dnia 9 czerwca 2011 r. Prawo geologiczne i górnicze, dalej zwana p.g.g., która wprowadziła obowiązek ujawniania w studiach uwarunkowań i kierunków zagospodarowania przestrzennego gmin m. in. obszarów udokumentowanych złóż kopalin. Na podstawie art. 95 ust. 2 p.g.g. gmina ma obowiązek wprowadzić ww. element środowiska do studium uwarunkowań i kierunków zagospodarowania przestrzennego gminy, zwanym dalej studium, w terminie do 2 lat od dnia zatwierdzenia dokumentacji geologicznej przez właściwy organ administracji geologicznej. Ustawodawca przewidział jednocześnie w art. 208 ust. 1 p.g.g., że obszary złóż kopalin, dla których właściwy organ administracji geologicznej przyjął dokumentację geologiczną bez zastrzeżeń przed dniem wejścia w życie ww. ustawy i które nie zostały wprowadzone do studium – gmina wprowadza do aktu polityki przestrzennej, nie później niż w terminie 2 lat od dnia wejścia w życie ww. ustawy. Po bezskutecznym upływie ww. terminów obowiązek wprowadzenia udokumentowanych obszarów złóż kopalin do studium przechodzi na wojewodę, który wydaje w tej sprawie zarządzenie zastępcze (art. 96 ust. 1 pkt 1 p.g.g. oraz art. 208 ust. 2 p.g.g.).

Przepisy p.g.g. nie regulują jednocześnie szczegółowego trybu i zasad dotyczących wprowadzania przez wojewodę obszarów udokumentowanych złóż kopalin w formie zarządzeń zastępczych. Żaden z przepisów ww. ustawy nie wskazuje na konieczność stosowania przez wojewodę procedury planistycznej unormowanej w ustawie z dnia 23 marca 2003 r. o planowaniu i zagospodarowaniu przestrzennym (Dz. U. z 2021 r. poz. 741 z późn. zm., dalej zwana p.z.p.). Przepisy p.g.g. normują natomiast, że zarządzenie zastępcze wydane w tym trybie, wywołuje skutki prawne takie jak studium oraz to, iż przepisy ustawy z dnia 8 marca 1990 r. o samorządzie gminnym (Dz. U. z 2020 r. poz. 713 z późn. zm., dalej zwana s.g.) należy stosować odpowiednio.

W kontekście powyższego, należy zwrócić uwagę, na to, iż zarządzenie zastępcze wprowadzające do studium obszary udokumentowanych złóż kopalin, ma na celu jedynie uzupełnienie jego zapisów o pojedyncze ustalenia. Obowiązek wprowadzania obszarów udokumentowanych złóż kopalin, który powstaje w przypadku zaniechania gminy w tym przedmiocie, sprowadza się *de facto* jedynie do naniesienia odpowiednich elementów w warstwie informacyjnej studium, które są pochodną przyjętej dokumentacji geologicznej przez właściwe organy administracji geologicznej. Kierując się bowiem wykładnią językową, sformułowanie „wprowadza” należy rozumieć jako czynność naniesienia poprawki, uzupełnienia czegoś itp. Z uwagi na powyższe wojewoda wprowadza udokumentowane obszary złóż kopalin jedynie do części uwarunkowań, tj. części będącej inwentaryzacją dotychczasowego stanu

faktycznego i prawnego. Natomiast zmiana kierunków rozwoju terenu leży w wyłącznej kompetencji gminy, składającej się na władztwo planistyczne, co wynika z dyspozycji art. 3 ust. 1 p.z.p. W myśl przywołanego przepisu kształtowanie i prowadzenie polityki przestrzennej na terenie gminy, należy do zadań własnych gminy. Natomiast zgodnie z art. 85 i 87 s.g., nadzór nad działalnością gminną sprawowany jest na podstawie kryterium zgodności z prawem, a organ nadzoru może wkraczać w działalność gminną tylko w przypadkach określonych ustawami. Tym samym wojewoda nie może ingerować w uprawnienia gminy w tym przedmiocie i decydować o kierunkach zmian w strukturze przestrzennej gminy, tj. o przeznaczeniu tych terenów, gdzie są zlokalizowane obszary udokumentowanych złóż kopalin. Uzasadnionym wydaje się zatem, że zmiana studium wprowadzona zarządzeniem zastępczym jest dokonywana jedynie w części zawierającej uwarunkowania. Powyższe wspiera również stanowisko, że zarządzenie zastępcze dokonujące wymuszonej aktualizacji studium w zakresie obszarów udokumentowanych złóż kopalin jedynie w części uwarunkowań, nie powinno być poprzedzone długotrwałą (angażującą inne organy i instytucje oraz społeczeństwo) i kosztowną procedurą, w trybie p.z.p. Dodać należy, iż w sposób jednoznaczny, co do braku podstaw prawnych stosowania procedury wynikającej z p.z.p., w przedmiocie zmiany studium dokonywanej zarządzeniem zastępczym wojewody, wypowiedział się Naczelny Sąd Administracyjny w wyroku z dnia 21 sierpnia 2015 r., sygn. akt II OSK 1178/15.

W związku z powyższym w przeciwieństwie do gminy, która nowelizując studium z uwagi na konieczność uwzględnienia w nim występowania obszarów udokumentowanych złóż kopalin na terenie gminy, musi stosować procedurę wynikającą z p.z.p. (art. 33), wojewoda sam określa zakres i tryb wprowadzania ww. obszarów do studium.

Po przeprowadzonej analizie studium gminy Dębe Wielkie, wykazu obszarów udokumentowanych złóż kopalin dla terenu województwa mazowieckiego sporządzonego przez Państwowy Instytut Geologiczny – Państwowy Instytut Badawczy, w oparciu o dane zgromadzone w Systemie Gospodarki i Ochrony Bogactw Mineralnych MIDAS i Narodowym Archiwum Geologicznym PIG, a także decyzji zatwierdzających dokumentację geologiczną przez właściwe organy administracji geologicznej, stwierdzono, iż w części określającej uwarunkowania, ww. studium powinno być uzupełnione o informację dotyczącą nieujawnionego dotychczas obszaru udokumentowanego złoża kopalin, tj. o informację dotyczącą złoża kruszywa naturalnego – piasków „Kobierne”, którego dokumentacja geologiczna została zatwierdzona decyzją Marszałka Województwa Mazowieckiego nr 92/19/PE.I, znak PE.I.7427.13.2019.PS z dnia 12.04.2019r.

Gmina w przewidzianym w art. 95 ust. 2 p.g.g. terminie nie wprowadziła obszaru udokumentowanego złoża kopaliny do studium, co przesądziło o konieczności wydania zarządzenia zastępczego.

Natomiast z uwagi na podjętą przez Radę Gminy Dębe Wielkie uchwałę nr SR.IX.0007.95.2019 z dnia 29.08.2019 r. w sprawie przystąpienia do sporządzenia zmiany studium uwarunkowań i kierunków zagospodarowania przestrzennego gminy Dębe Wielkie Wojewoda Mazowiecki pismem 12 lutego 2021r. wystąpił do Wójta Gminy Dębe Wielkie z prośbą o poinformowanie na jakim etapie jest procedura uchwalania zmiany studium oraz wskazanie przewidywanego terminu podjęcia uchwały w powyższym przedmiocie. W odpowiedzi Wójt Gminy poinformował, że procedura zmiany studium nie została jeszcze rozpoczęta, a przewidywany termin podjęcia uchwały to pierwsza połowa 2022 roku.

Działając zatem w oparciu o art. 96 p.g.g. Wojewoda Mazowiecki pismem z dnia 12 marca 2021 r., znak WNP-II.742.3.2021, zawiadomił Radę Gminy Dębe Wielkie o wszczęciu postępowania w sprawie wydania zarządzenia zastępczego wprowadzającego do studium gminy Dębe Wielkie obszary udokumentowanych złóż kopaliny.

W toku prowadzonego postępowania zlecono opracowanie dokumentacji zmiany studium gminy Dębe Wielkie w zakresie obszaru udokumentowanego złoża kopaliny, składającej się z części tekstowej oraz graficznej – mapy w skali 1: 25 000 z naniesionym udokumentowanym złożem dotychczas nieujawnionym w studium. Mając zaś na uwadze art. 10 ust. 1 pkt 11 p.z.p., sporządzono dokumentację zmiany studium w jego części dotyczącej uwarunkowań, uzupełniając tę część studium o informacje, w zakresie dotychczas nieujawnionego obszaru udokumentowanego złoża kopaliny. Wykonana w ww. formie dokumentacja stanowi załączniki do niniejszego zarządzenia.

Zmiana studium w formie zarządzenia zastępczego Wojewody Mazowieckiego wywołuje takie same skutki prawne jak zmiana studium uchwalona przez radę gminy.

Jednocześnie pouczam, że Gminie w świetle art. 98 ust. 1 s.g. służy na zarządzenie zastępcze skarga do Wojewódzkiego Sądu Administracyjnego w Warszawie w terminie 30 dni od dnia doręczenia wnoszona za pośrednictwem organu, który skarżone zarządzenie wydał.

DYREKTOR
WYDZIAŁU NADZORU PRAWNEGO
Bogdan Brożyna

Załączniki do zarządzenia nr

Wojewody Mazowieckiego

z dnia 2021 r.

w sprawie wprowadzenia obszarów
udokumentowanych złóż kopalin do
studium uwarunkowań i kierunków
zagospodarowania przestrzennego gminy
Dębe Wielkie

Załącznik nr 1

Opracowanie:

BUDPLAN Sp. z o.o.

Kordeckiego 20

04-327 Warszawa

mgr Agata Grzelak

OBSZARY UDOKUMENTOWANYCH ZŁÓŻ KOPALIN
WPROWADZONE ZARZĄDZENIEM ZASTĘPCZYM WOJEWODY
MAZOWIECKIEGO

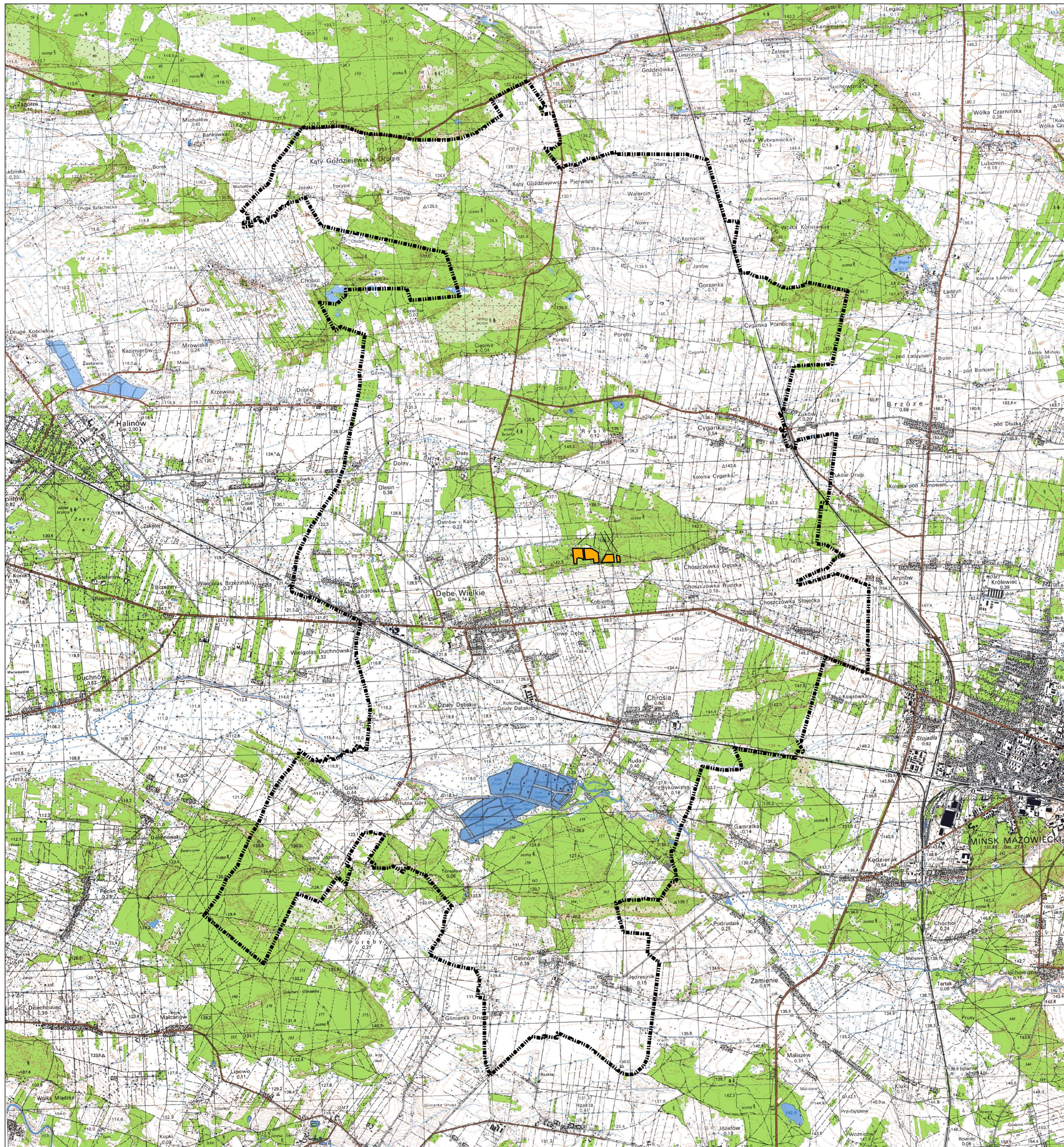
położone w gminie Dębe Wielkie

W studium uwarunkowań i kierunków zagospodarowania przestrzennego gminy Dębe Wielkie, przyjętym uchwałą Nr XLIII/211/2009 Rady Gminy Dębe Wielkie z dnia 29 grudnia 2009 r. w sprawie uchwalenia Studium uwarunkowań i kierunków zagospodarowania przestrzennego Gminy Dębe Wielkie, zmienionym uchwałą Nr SR.XLIV.0007.333.2014 Rady Gminy Dębe Wielkie z dnia 27 marca 2014 r., w części I pn. Uwarunkowania rozwoju gminy, pkt 2. Uwarunkowania przyrodnicze, ppkt 2.1. Stan i funkcjonowanie środowiska, ppkt 2.1.3. Budowa geologiczna – kopaliny, naturalne zagrożenia geologiczne, na końcu dodano zapis zgodnie z Zarządzeniem zastępczym Wojewody Mazowieckiego z dnia 20 lutego 2018 r. w sprawie wprowadzenia obszarów udokumentowanych złóż kopalin do studium uwarunkowań i kierunków zagospodarowania przestrzennego gminy Dębe Wielkie, po którym dodaje się tekst w brzmieniu:

„Ponadto na terenie gminy Dębe Wielkie znajdują się następujące obszary udokumentowanych złóż kopalin:

1. ZŁOŻE KRUSZYWA NATURALNEGO – KOBIERNE

- kopalina: kruszywa naturalne – piaski
- miejscowość: Koberne
- nr MIDAS: 19420 KN”

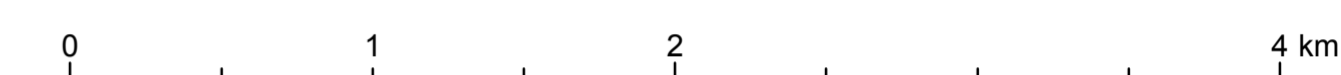



ZAŁĄCZNIK NR 2


STUDIUM UWARUNKOWAŃ I KIERUNKÓW
ZAGOSPODAROWANIA PRZESTRZENNEGO
GMINY DĘBE WIELKIE

UWARUNKOWANIA ZAGOSPODAROWANIA PRZESTRZENNEGO

SKALA 1 : 25 000



 granica gminy

 1. KOBIERNE - ZŁOŻE KRUSZYWA NATURALNEGO - PIASKI
nr MIDAS: 19420 KN

Opracowanie:
BUDPLAN Sp. z o.o.
Kordeckiego 20
04-327 Warszawa
mgr Agata Grzelak