



WOJEWODA MAZOWIECKI

WNP-II.742.114.2017

ZARZĄDZENIE ZASTĘPCZE

z dnia 20 lutego 2018 r.

Urząd Gminy Dębe Wielkie
WPEŁNIEŁO

26. 02. 2018

Nr..... 886/2018

Podpis.....

P. R. Gniński
27. 02. 2018 r.
P. K. Muracki
27. 02. 2018 r.
PK

w sprawie wprowadzenia obszarów udokumentowanych złóż kopalin do studium uwarunkowań i kierunków zagospodarowania przestrzennego gminy Dębe Wielkie

Na podstawie art. 96 ust. 1 i 8 oraz art. 208 ust. 2 i 5 ustawy z dnia 9 czerwca 2011 r. Prawo geologiczne i górnicze (Dz. U. z 2017 r. poz. 2126) zarządza się, co następuje:

§ 1. 1. Do studium uwarunkowań i kierunków zagospodarowania przestrzennego gminy Dębe Wielkie, stanowiącego załącznik do uchwały Nr XLIII/211/2009 Rady Gminy Dębe Wielkie z dnia 29 grudnia 2009 r. w sprawie uchwalenia Studium uwarunkowań i kierunków zagospodarowania przestrzennego gminy Dębe Wielkie, zmienionej uchwałą nr SR.XLIV.0007.333.2014 z dnia 27 marca 2014 r., wprowadza się obszary udokumentowanych złóż kopalin:

- 1) złoża kruszywa naturalnego „Choszczówka Stojecka” w miejscowości Choszczówka Stojecka;
- 2) złoża kruszywa naturalnego „Uroczysko Dębe Wlk.” w miejscowości Kąty Goździejewskie.

2. Obszary wymienione w ust. 1 przedstawione są w formie tekstowej i graficznej w załączniku do zarządzenia zastępczego.

§ 2. Część studium uwarunkowań i kierunków zagospodarowania przestrzennego gminy Dębe Wielkie określająca uwarunkowania obowiązuje łącznie z załącznikiem do zarządzenia zastępczego.

§ 3. 1. Wykonanie zarządzenia powierza się Wójtowi Gminy Dębe Wielkie.

2. Zarządzenie wchodzi w życie z dniem podpisania.

§ 4. Na zarządzenie zastępcze służy gminie prawo wniesienia skargi do Wojewódzkiego Sądu Administracyjnego w Warszawie w terminie 30 dni od dnia jego doręczenia. Skargę wnosi się za pośrednictwem Wojewody Mazowieckiego.

WOJEWODA MAZOWIECKI

Zdzisław Szipiera

UZASADNIENIE

Obowiązująca od 1 stycznia 2012 r. ustawa z dnia 9 czerwca 2011 r. Prawo geologiczne i górnicze (Dz. U. z 2017 r. poz. 2126) wprowadziła obowiązek ujawniania przez gminy w studiach uwarunkowań i kierunków zagospodarowania przestrzennego obszarów udokumentowanych złóż kopalin. Zgodnie z art. 95 ust. 2 ww. ustawy gmina ma obowiązek wprowadzić obszar udokumentowanego złoża kopaliny do studium uwarunkowań i kierunków zagospodarowania przestrzennego gminy w terminie do 2 lat od dnia zatwierdzenia dokumentacji geologicznej przez właściwy organ administracji geologicznej. Ustawodawca przewidział jednocześnie w art. 208 ust. 1 ustawy Prawo geologiczne i górnicze, że obszary złóż kopalin, dla których właściwy organ administracji geologicznej przyjął dokumentację geologiczną bez zastrzeżeń przed dniem wejścia w życie ustawy Prawo geologiczne i górnicze i które nie zostały wprowadzone do studium uwarunkowań i kierunków zagospodarowania przestrzennego gminy – gmina wprowadza do studium nie później niż w terminie 2 lat od dnia wejścia w życie ww. ustawy. Po upływie tych terminów wojewoda wprowadza udokumentowane obszary kopalin do studium uwarunkowań i kierunków zagospodarowania przestrzennego gminy, wydając w tej sprawie zarządzenie zastępcze.

Wojewoda Mazowiecki pismem z dnia 26 stycznia 2015 r., znak LEX-I.40.3.3.2015.MK1, zwrócił się do Wójta Gminy Dębe Wielkie z zapytaniem dotyczącym występowania na terenie gminy udokumentowanych złóż kopalin, o których mowa w ww. ustawie i uwzględnienia ich w obowiązującym studium uwarunkowań i kierunków zagospodarowania przestrzennego gminy.

Po dokonaniu analizy studium uwarunkowań i kierunków zagospodarowania przestrzennego gminy Dębe Wielkie, wykazu udokumentowanych złóż kopalin dla terenu województwa mazowieckiego sporządzonego przez Państwowy Instytut Geologiczny – Państwowy Instytut Badawczy, w oparciu o dane zgromadzone w Systemie Gospodarki i Ochrony Bogactw Mineralnych MIDAS i Narodowym Archiwum Geologicznym PIG, a także o informacje uzyskane od organów administracji geologicznej – Marszałka Województwa Mazowieckiego oraz Starosty Mińskiego, stwierdzono, iż w części określającej uwarunkowania ww. studium powinno być uzupełnione o informacje dotyczące nieujawnionych dotychczas udokumentowanych złóż kopalin.

Pismem z dnia 27 lipca 2017 r., znak LEX-IV.742.114.2017.MZ, Wojewoda Mazowiecki zawiadomił Radę Gminy Dębe Wielkie o wszczęciu postępowania w sprawie wydania zarządzenia zastępczego zmierzającego do wprowadzenia do studium uwarunkowań i kierunków zagospodarowania przestrzennego gminy Dębe Wielkie, obszarów udokumentowanych złóż kopalin.

Mając na uwadze art. 10 ust. 1 pkt 11 ustawy z dnia 27 marca 2003 r. o planowaniu i zagospodarowaniu przestrzennym (Dz. U. z 2017 r. poz. 1073, 1566) w związku z § 8 ust. 2 rozporządzenia Ministra Infrastruktury z dnia 28 kwietnia 2004 r. w sprawie zakresu projektu studium uwarunkowań i kierunków zagospodarowania przestrzennego gminy (Dz. U. Nr 118, poz. 1233) sporządzono dokumentację zmiany studium w jego części określającej uwarunkowania, uzupełniając tę część studium o informacje w zakresie dotychczas nieujawnionych obszarów udokumentowanych złóż kopalin, wymagane na podstawie art. 10 ust. 1 pkt 11 ustawy o planowaniu i zagospodarowaniu przestrzennym. Przywołany powyżej przepis rozporządzenia w sprawie zakresu projektu studium uwarunkowań i kierunków zagospodarowania przestrzennego gminy umożliwia bowiem uzupełnienie studium w zakresie uwarunkowań o pojedyncze ustalenia,

jakimi są obszary złóż kopalin, bez sporządzania ujednoczonego projektu studium z wyróżnioną zmianą oraz bez wykładania go do publicznego wglądu.

Sporządzona dokumentacja zmiany studium uwarunkowań i kierunków zagospodarowania przestrzennego gminy Dębe Wielkie w zakresie udokumentowanych złóż kopalin, składająca się z części tekstowej oraz graficznej – mapy w skali 1: 25 000 z naniesionymi udokumentowanymi złożami dotychczas nieujawnionymi w studium, stanowi załącznik do niniejszego zarządzenia.

Zmiana studium w formie zarządzenia zastępczego Wojewody Mazowieckiego wywołuje takie same skutki prawne jak zmiana studium uwarunkowań i kierunków zagospodarowania przestrzennego uchwalona przez radę gminy.

Koszty sporządzenia zmiany studium ponosi w całości gmina, której obszar dotyczy zarządzenie zastępcze.

DYREKTOR
Wydziału Nadzoru Prawnego
Bogdan Brożyna

WOJEWODA MAZOWIECKI

ZAŁĄCZNIK

do ZARZĄDZENIA ZASTĘPCZEGO

WOJEWODY MAZOWIECKIEGO

z dnia 20 lutego 2018 r.

WNP-II.742.114.2017

**w sprawie wprowadzenia udokumentowanych złóż kopalin
do studium uwarunkowań i kierunków zagospodarowania
przestrzennego gminy Dębe Wielkie**

Zawartość:

1. Tekst – Opis obszarów udokumentowanych złóż kopalin
2. Rysunek – Obszary udokumentowanych złóż kopalin

BUDPLAN Sp. z o.o.
04-327 Warszawa, ul. Kordeckiego 20
REGON 011909443 NIP 527-11-07-422
KRS nr 0000103293 tel. + 48 22 870 42 74
tel./fax + 48 22 870 42 62

Opracowanie:

BUDPLAN Sp. z o.o.
Kordeckiego 20
04-311 Warszawa

M. Kopka
Z. Górecka - Gąbka
I. Bielowska

mgr inż. Małgorzata Kopka
inż. Zuzanna Górecka-Gąbka
mgr inż. Izabela Bielowska

Warszawa 2018

OBSZARY UDOKUMENTOWANYCH ZŁOŻ KOPALIN

WPROWADZONE ZARZĄDZENIEM ZASTĘPCZYM WOJEWODY MAZOWIECKIEGO

położone w gminie Dębe Wielkie

W Studium uwarunkowań i kierunków zagospodarowania przestrzennego gminy Dębe Wielkie, stanowiącym załącznik do Uchwały nr XLIII/211/2009 Rady Gminy Dębe Wielkie z dnia 29 grudnia 2009 r. w sprawie uchwalenia Studium uwarunkowań i kierunków zagospodarowania przestrzennego Gminy Dębe Wielkie, zmienionej uchwałą nr SR.XLIV.0007.333.2014 z dnia 27 marca 2014 r., w części pn. Uwarunkowania rozwoju gminy, pkt 2. Uwarunkowania przyrodnicze, ppkt 2.1. Stan i funkcjonowanie środowiska, ppkt 2.1.3. Budowa geologiczna – kopaliny, naturalne zagrożenia ekologiczne, na końcu dodaje się tekst w brzmieniu:

„Na terenie gminy Dębe Wielkie znajdują się następujące obszary udokumentowanych złóż kopalin:

1. złóż kruszywa naturalnego „Choszczówka Stojecka”;
2. złóż kruszywa naturalnego „Uroczysko Dębe Wlk.”,

dla których właściwy organ administracji geologicznej zatwierdził dokumentację geologiczną lub dodatek do dokumentacji geologicznej w terminie, od którego upłynęło co najmniej dwa lata do daty wydania niniejszego zarządzenia zastępczego, lub przyjął dokumentację geologiczną bez zastrzeżeń.

1. **ZŁOŻE KRUSZYWA NATURALNEGO – CHOSZCZÓWKA STOJECKA**
 - kopalina: kruszywa naturalne – piaski budowlane
 - miejscowość: Choszczówka Stojecka
 - decyzja nr / znak sprawy: GKL-IV-8513/4/80 z dnia 28.03.1980 r.
2. **ZŁOŻE KRUSZYWA NATURALNEGO – UROCZYSKO DĘBE WLK.**
 - kopalina: kruszywa naturalne – piaski budowlane
 - miejscowość: Kąty Goździejewskie
 - decyzja nr / znak sprawy: GT.8513/1/79, 1/79 z dnia 23.02.1979 r. „

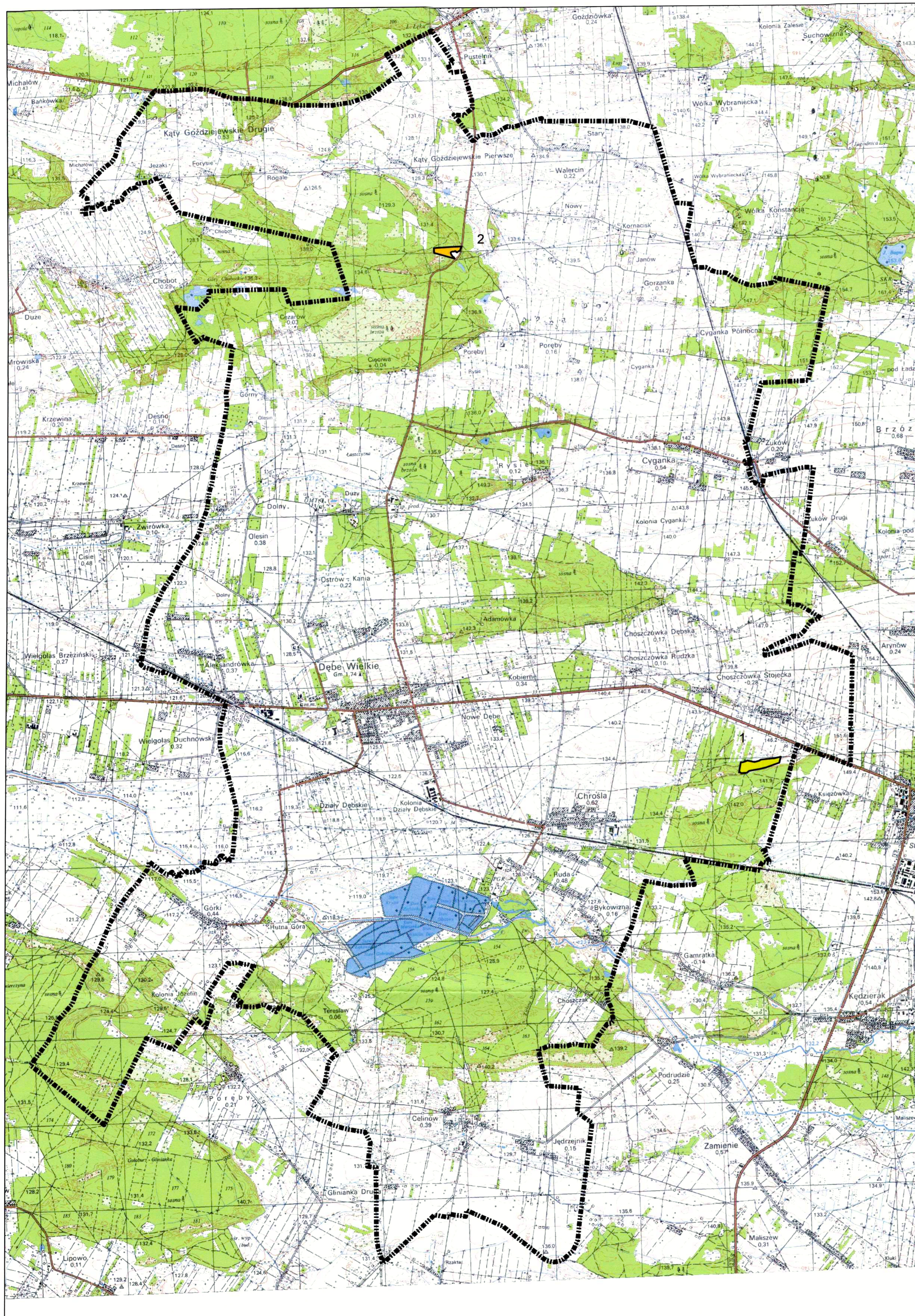
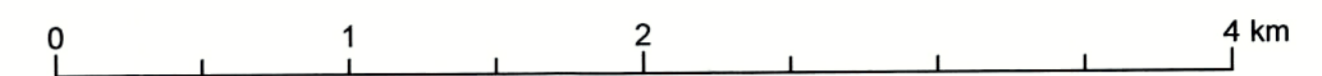
**Obszary udokumentowanych złóż kopalin
wprowadzone zarządzeniem zastępczym
Wojewody Mazowieckiego**

ZAŁĄCZNIK DO RYSUNKU

**STUDIUM UWARUNKOWAŃ I KIERUNKÓW
ZAGOSPODAROWANIA PRZESTRZENNEGO
GMINY DĘBE WIELKIE**

UWARUNKOWANIA ZAGOSPODAROWANIA PRZESTRZENNEGO



SKALA 1 : 25 000



OZNACZENIA

■■■■■ granica gminy

OBSZAR UDOKUMENTOWANYCH ZŁÓŻ KOPALIN

-  1. CHOSZCZÓWKA STOJECKA decyzja nr GK-IV-8513/4/80 z dnia 28.03.1980 r.
ZŁOŻE KRUSZYWA NATURALNEGO
-  2. UROCZYSKO DĘBE WLK. decyzja nr GT.8513/1/79, 1/79 z dnia 23.02.1979 r.
ZŁOŻE KRUSZYWA NATURALNEGO

BUDPLAN Sp. z o.o.
04-327 Warszawa, ul. Kordeckiego 20
REGON 011909443 NIP 527-11-07-422
KRS nr 0000103293 tel. + 48 22 870 42 74
tel./fax + 48 22 870 42 62

Opracowanie:

BUDPLAN Sp. z o.o.
Kordeckiego 20
04-311 Warszawa

mgr inż. Małgorzata Kopka
inż. Zuzanna Górecka-Gąbka
mgr inż. Izabela Bielowska

M. Kopka
Z. Górecka-Gąbka
I. Bielowska