

3998

UCHWAŁA Nr XXXVII/334/06 RADY MIEJSKIEJ W SIERAKOWIE

z dnia 6 lipca 2006 r.

**w sprawie miejscowego planu zagospodarowania przestrzennego części
działki o numerach ewidencyjnych 700, 702, 703 i 705 w Sierakowie**

Na podstawie art. 20 ust. 1 ustawy z dnia 27 marca 2003 r. o planowaniu i zagospodarowaniu przestrzennym (Dz.U. z 2003 r. Nr 80, poz. 717, z późn. zm.) Rada Miejska w Sierakowie uchwala, co następuje:

ROZDZIAŁ I**Przepisy ogólne**

§1. 1. Uchwala się miejscowy plan zagospodarowania przestrzennego części działek o numerach ewidencyjnych 700, 702, 703 i 705 w Sierakowie, zwany dalej miejscowym planem.

2. Miejscowy plan, o którym mowa w ust. 1, obowiązuje na obszarze o powierzchni całkowitej około 17,05 ha

3. Granicę obszaru objętego miejscowym planem określa część graficzna.

§2. Integralnymi częściami uchwały są:

- 1) część graficzna - stanowiąca załącznik nr 1;
- 2) Rozstrzygnięcie o sposobie rozpatrzenia uwag do projektu miejscowego planu - stanowiące załącznik nr 2;
- 3) Rozstrzygnięcie o sposobie realizacji, zapisanych w miejscowym planie, inwestycji z zakresu infrastruktury technicznej, które należą do zadań własnych gminy, oraz zasadach ich finansowania, zgodnie z przepisami o finansach publicznych - stanowiące załącznik nr 3 .

§3. Ilekroć w uchwale jest mowa o nieprzekraczalnej linii zabudowy - należy przez to rozumieć linię lamana, która wyznacza obszar lokalizowania budynków urządzeń sportowych.

ROZDZIAŁ II**Przeznaczenie terenów oraz linie rozgraniczające
tereny o różnym przeznaczeniu lub różnych
zasadach zagospodarowania**

§4. 1. Tereny oznaczone symbolem US przeznacza się na cele usług sportu i rekreacji a w tym urządzenie hipodromu z obiektami niezbędnymi dla jego funkcjonowania i obiektami towarzyszącymi.

2. Na terenach, o których mowa w ust. 1, zakazuje się lokalizowania budynków mieszkalnych i innych, w tym usługowych, nie związanych z podstawową funkcją terenów.

3. Obiekty, z wyjątkiem dróg, dojazdów i dojeżdż, parkingów oraz sieci infrastruktury technicznej, lokalizowane na terenach, o których mowa w ust. 1, mogą być sytuowane wyłącznie w obszarze wyznaczonym nieprzekraczalną linią zabudowy.

§5. Linie rozgraniczające terenów oraz symbole graficzne terenów o różnym przeznaczeniu lub różnych zasadach zagospodarowania określa część graficzna.

ROZDZIAŁ III**Zasady ochrony i kształtowania ładu przestrzennego**

§6. 1. Obowiązuje następująca geometria dachów:

- 1) dachy strome dwu lub wielospadowe;
- 2) nachylenie połaci dachowych zawarte pomiędzy 35° a 45°.

2. Budynki lokalizowane na terenach usług sportu i rekreacji US muszą mieć taki sam kąt nachylenia połaci dachowych oraz muszą być pokryte dachówką ceramiczną.

§7. Zakazuje się budowy ogrodzeń z prefabrykowanych elementów betonowych.

§8. Zakazuje się lokalizowania obiektów tymczasowych z wyjątkiem obiektów niezbędnych przy budowie budynków i budowli i wznoszonych na czas budowy, jako jej zaplecze oraz na czas nie dłuższy niż czas trwania budowy.

§9. 1. Szyldy i reklamy:

- 1) nie mogą mieć powierzchni większej niż 3 m²;
- 2) muszą mieć kształt prostokąta o stosunku boków pionowego do poziomego 1:2;
- 3) mogą być umieszczane na ogrodzeniach lub ścianach obiektów lub w formie konstrukcji wolnostojących.

2. Szyldy i reklamy umieszczone:

- 1) na ogrodzeniach nie mogą być wyższe niż te ogrodzenia;
- 2) na ścianach obiektów - nie mogą wykraczać poza górną linię okien każdej kondygnacji;
- 3) jako konstrukcje wolnostojące nie mogą mieć wysokości większej niż 3 m a ich płaszczyzny muszą być równoległe do drogi dojazdowej.

ROZDZIAŁ IV

Zasady ochrony środowiska, przyrody i krajobrazu kulturowego

§10. 1. Obszar objęty miejscowym planem leży w granicach Sierakowskiego Parku Krajobrazowego powołanego rozporządzeniem nr 6/91 Wojewody Poznańskiego z dnia 12.08.1991 r. w sprawie utworzenia Sierakowskiego Parku Krajobrazowego (Dz.U. Woj. Poznańskiego Nr 11 z 16.08.1991 r.).

2. Obowiązują zasady ochrony określone w przepisach odrębnych, w aktualnych dokumentach o powołaniu Parku oraz w obowiązujących dokumentach planistycznych.

§11. 1. Ścieki sanitarne odprowadzać należy do gminnej sieci kanalizacji sanitarnej.

2. Zakazuje się stosowania indywidualnych systemów oczyszczania ścieków.

§12. Odpady, po ich wstępnej segregacji, należy gromadzić w pojemnikach na odpady, a ich wywóz organizować zgodnie z gminnym planem gospodarki odpadami.

§13. Do ogrzewania budynków należy stosować urządzenia i paliwa spełniające obowiązujące normy ekologiczne.

§14. Ścieki deszczowe należy odprowadzić do kanalizacji deszczowej lub zagospodarować na działce zgodnie z przepisami odrębnymi.

ROZDZIAŁ V

Zasady ochrony dziedzictwa kulturowego i zabytków oraz dóbr kultury współczesnej

§15. 1. Zagospodarowanie oraz zabudowa terenu musi uwzględniać sąsiedztwo parku wpisanego do rejestru zabytków decyzją z dnia 04.04.1975 pod numerem 1681/A/Z i wynikające stąd uwarunkowania określone w przepisach odrębnych.

2. Zakazuje się prowadzenia komunikacji przez teren zabytkowego parku pomiędzy terenami objętymi miejscowym planem a zabudowaniami gospodarstwa stada ogierów.

§16. 1. Przed uzyskaniem pozwolenia na budowę należy uzgodnić z właściwą służbą ochrony zabytków konieczność przeprowadzenia w trakcie wykonywania robót ziemnych archeologicznych prac ratowniczych oraz ich zakres.

2. Miejsca występowania stanowisk archeologicznych i zasięgi stref ich ochrony określa część graficzna miejscowego planu.

ROZDZIAŁ VI

Wymagania wynikające z potrzeb kształtowania przestrzeni publicznych

§17. Nie określa się terenów przestrzeni publicznych.

ROZDZIAŁ VII

Parametry i wskaźniki kształtowania zabudowy oraz zagospodarowania terenu, w tym linie zabudowy, gabaryty obiektów i wskaźniki intensywności zabudowy

§18. Określa się nieprzekraczalne linie zabudowy usytuowane zgodnie z częścią graficzną.

§19. 1. Na terenach usług sportu i rekreacji US należy wydzielić miejsca postojowe dla samochodów osobowych w ilości niezbędnej dla obsługi funkcji rekreacyjnej.

2. Miejsca postojowe dla samochodów muszą być ocienione drzewami sadzonymi nie rzadziej niż jedno drzewo na trzy miejsca parkowania pojazdów.

§20. 1. Na cele zabudowy kubaturowej można przeznaczyć nie więcej niż 10% powierzchni działki budowlanej.

2. Na cele obiektów powierzchniowych, dróg i parkingów można przeznaczyć nie więcej niż 40% powierzchni terenów.

§21. Na cele powierzchni terenu biologicznie czynnej należy przeznaczyć nie mniej niż 50% powierzchni działki.

§22. Obiekty nie mogą mieć wysokości większej niż 2 kondygnacje nadziemne i nie większej niż 10 m.

ROZDZIAŁ VIII

Granice i sposoby zagospodarowania terenów lub obiektów podlegających ochronie, ustalonych na podstawie odrębnych przepisów, w tym terenów górniczych, a także narażonych na niebezpieczeństwo powodzi oraz zagrożonych osuwaniem się mas ziemnych

§23. Nie określa się terenów lub obiektów podlegających ochronie na podstawie przepisów odrębnych, wymagających ustalenia granic i sposobów zagospodarowania, w tym terenów górniczych oraz zagrożonych osuwaniem się mas ziemnych.

§24. 1. Zagospodarowanie terenu i sytuowanie na nim obiektów należy przystosować do warunków bezpośredniego zagrożenia powodzią o prawdopodobieństwie wystąpienia $p=1\%$ i rzędnej zalewania 39,97 m n.p.m.

2. Obszar bezpośredniego zagrożenia powodzią określa część graficzna.

ROZDZIAŁ IX

Szczegółowe zasady i warunki scalania i podziału nieruchomości objętych miejscowym planem

§25. Zakazuje się podziału terenów.

§26. Nie określa się terenów wymagających scalania i podziału nieruchomości w rozumieniu przepisów odrębnych.

ROZDZIAŁ X

Szczególne warunki zagospodarowania terenów oraz ograniczenia w ich użytkowaniu, w tym zakaz zabudowy

§27. Nie określa się terenów wymagających ustalenia szczególnych warunków zagospodarowania oraz ograniczeń w ich użytkowaniu, w tym zakazu zabudowy.

ROZDZIAŁ XI

Zasady modernizacji, rozbudowy i budowy systemów komunikacji i infrastruktury technicznej

§28. Obsługa komunikacyjna terenów usług sportu i rekreacji US nastąpi z publicznej drogi dojazdowej położonej poza obszarem zabytkowego parku.

§29. 1. Ustala się wyposażenie terenów objętych planem w sieci infrastruktury technicznej, a w tym w sieci: wodociągową, kanalizacji sanitarnej i deszczowej, gazową, telekomunikacyjną i elektroenergetyczną.

2. Sieci, o których mowa w ust. 1, zostaną zrealizowane na podstawie projektów budowlanych.

3. Istniejące sieci infrastruktury technicznej można w miarę potrzeb modernizować i rozbudowywać.

4. Podłączenie do sieci zewnętrznych jest możliwe wyłącznie na warunkach określonych przez dysponenta sieci.

5. Sieci podłączeniowe do budynków z zewnętrznej infrastruktury technicznej należy wykonywać wyłącznie jako sieci podziemne.

§30. Zaopatrzenie w energię elektryczną nastąpi z istniejącej sieci niskiego napięcia.

§31. Zasilanie w wodę nastąpi z gminnej sieci wodociągowej.

§32. Rozwój gminnej sieci kanalizacji sanitarnej nastąpi zgodnie z wieloletnim planem inwestycyjnym.

§33. Zaopatrzenie w usługi telekomunikacyjne nastąpi z sieci wybranego operatora.

§34. Zaopatrzenie w gaz nastąpi z sieci gazowej.

§35. Budynki należy zaopatrywać w ciepło z indywidualnych kotłowni z zastrzeżeniem §13.

ROZDZIAŁ XII

Sposób i termin tymczasowego zagospodarowania, urządzania i użytkowania terenu

§36. Nie określa się terenów wymagających ustalenia sposobu i terminu ich tymczasowego zagospodarowania, urządzania i użytkowania.

ROZDZIAŁ XIII

Stawki procentowe, na podstawie których ustala się opłatę, o której mowa art. 36 ust. 4

§37. Określa się stawkę procentową w wysokości 15%.

ROZDZIAŁ XIV

Przepisy końcowe

§38. Tereny uzyskały zgodę na przeznaczenie gruntów rolnych na cele nierolnicze:

1) Wojewody Wielkopolskiego w decyzji RR.IX.7.77110-2451/05 z dnia 22.03.2005 r. - dla gruntów rolnych klasy IVb o powierzchni 0,78 ha, łąk trwałych klasy IV o powierzchni 4,9085 ha i pastwisk trwałych klasy IV o powierzchni 5,3139 ha;

2) Ministra Rolnictwa i Rozwoju Wsi w decyzji GZ.tr.057-602-50/05 z dnia 09.02.2005 r. - dla łąk trwałych klasy III o powierzchni 2,8736 ha.

§39. Wykonanie uchwały powierza się Burmistrzowi Gminy Sieraków.

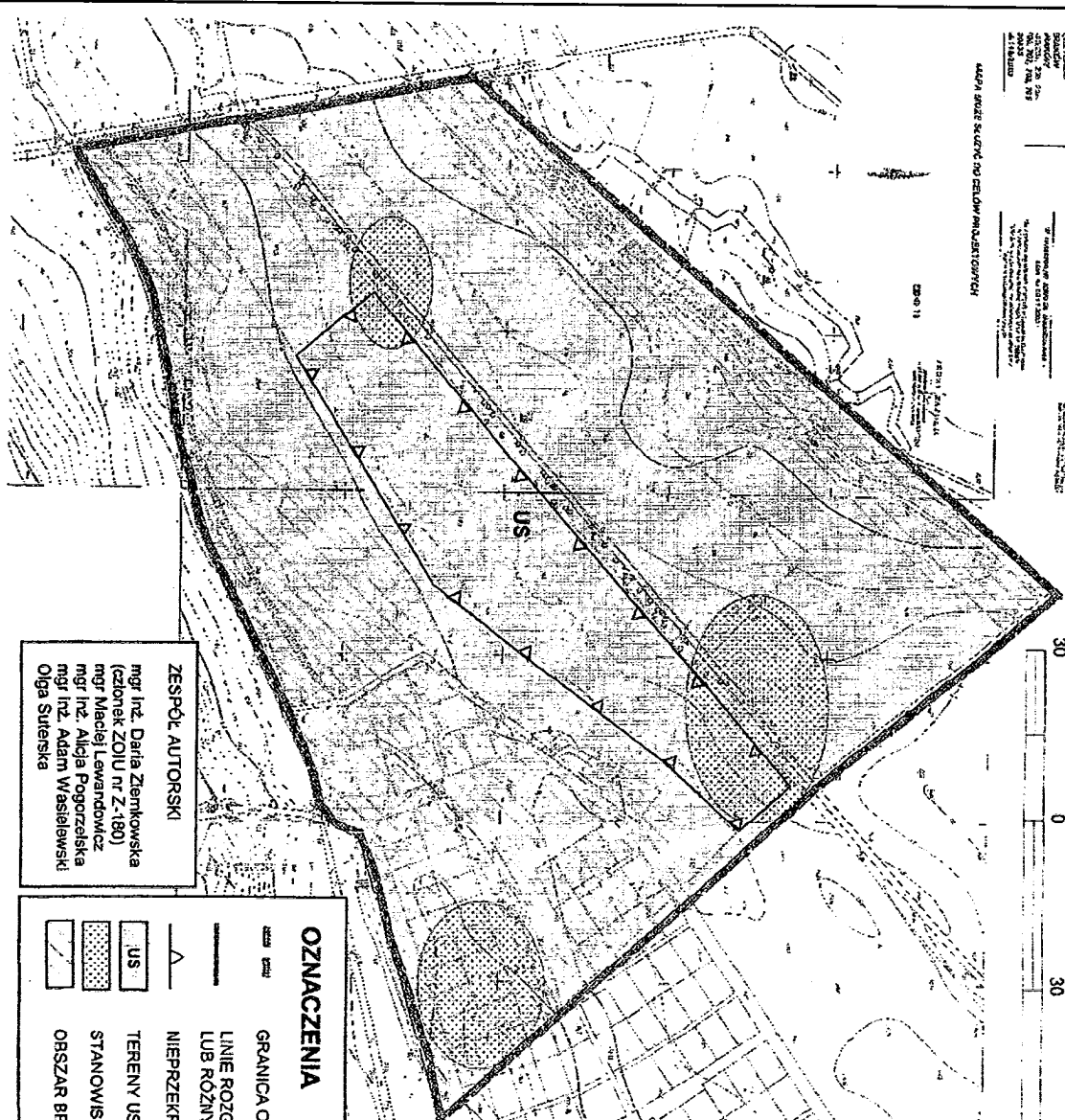
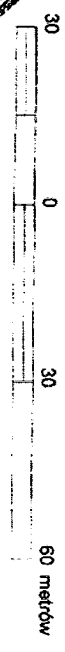
§40. Uchwała wchodzi w życie po upływie 30 dni od ogłoszenia w Dzienniku Urzędowym Województwa Wielkopolskiego.

Przewodniczący
Rady Miejskiej
(-) Grzegorz Adamczak

**MIESTCOWY PLAN ZAGOSPODAROWANIA PRZESTRZENNEGO CZĘŚCI DZIAŁEK
O NUMERACH EWIDENCYJNYCH 700, 702, 703 I 705 W SIERAKOWIE**

DISKUTOWAŁ
PROJEKTANT
M. P. I. N. 123 456
M. P. II. 789 101
M. P. III. 234 567
M. P. IV. 890 123
M. P. V. 456 789
M. P. VI. 123 456
M. P. VII. 789 101
M. P. VIII. 234 567
M. P. IX. 890 123
M. P. X. 456 789
M. P. XI. 123 456
M. P. XII. 789 101
M. P. XIII. 234 567
M. P. XIV. 890 123
M. P. XV. 456 789
M. P. XVI. 123 456
M. P. XVII. 789 101
M. P. XVIII. 234 567
M. P. XIX. 890 123
M. P. XX. 456 789
M. P. XXI. 123 456
M. P. XXII. 789 101
M. P. XXIII. 234 567
M. P. XXIV. 890 123
M. P. XXV. 456 789
M. P. XXVI. 123 456
M. P. XXVII. 789 101
M. P. XXVIII. 234 567
M. P. XXIX. 890 123
M. P. XXX. 456 789

MAPA WZGLĘD KŁUTYCH NA CELOWYMI PLANISTOWYCH



ZESPÓŁ AUTORSKI
mgr inż. Daria Ziembkowska
(członek ZOUI nr Z-180)
mgr Maciej Lewandowicz
mgr inż. Alicja Pogorzelska
mgr inż. Adam Wasilewski
Olga Suturska

OZNACZENIA

	GRANICA OBSZARU OBJĘTEGO MIEJSCOWYM PLANEM
	LINIE ROZGRANICZAJĄCE TERENY O RÓŻNYM PRZEZNACZENIU LUB RÓŻNYCH ZASADACH ZAGOSPODAROWANIA
	NIERZEREKACJALNE LINIE ZABUDOWY
	TERENY USŁUG SPORTU I REKREACJI
	STANOWISKA ARCHEOLOGICZNE
	OBSZAR BEZPOŚREDNIEGO ZAGROZENIA POWODZIĄ p = 1%



WYRYS ZE STUDIUM UWARUNKOWAŃ I KIERUNKÓW
ZAGOSPODAROWANIA PRZESTRZENNEGO GMINY SIERAKÓW

ZŁAZCZNIK NR 1 DO UCHWAŁY NR XXV/193/2003 SEJMU
MIEJSKIEJ W SIERAKOWIE Z DNIA 6 LIPCA 2003 ROKU

1708

M. P. I. N. 123 456
M. P. II. 789 101
M. P. III. 234 567
M. P. IV. 890 123
M. P. V. 456 789
M. P. VI. 123 456
M. P. VII. 789 101
M. P. VIII. 234 567
M. P. IX. 890 123
M. P. X. 456 789
M. P. XI. 123 456
M. P. XII. 789 101
M. P. XIII. 234 567
M. P. XIV. 890 123
M. P. XV. 456 789
M. P. XVI. 123 456
M. P. XVII. 789 101
M. P. XVIII. 234 567
M. P. XIX. 890 123
M. P. XX. 456 789
M. P. XXI. 123 456
M. P. XXII. 789 101
M. P. XXIII. 234 567
M. P. XXIV. 890 123
M. P. XXV. 456 789
M. P. XXVI. 123 456
M. P. XXVII. 789 101
M. P. XXVIII. 234 567
M. P. XXIX. 890 123
M. P. XXX. 456 789

Janusz Filipicki

Załącznik nr 2
do Uchwały Nr XXXVII/334/06
Rady Miejskiej w Sierakowie
z dnia 6 lipca 2006 r.

w sprawie miejscowego planu zagospodarowania przestrzennego części
działek o numerach ewidencyjnych 700, 702, 703 i 705 w Sierakowie

ROZSTRZYGNIĘCIE O SPOSOBIE ROZPATRZENIA UWAG DO PROJEKTU MIEJSCOWEGO PLANU

Na podstawie art. 20 ust. 1 ustawy z 27 marca 2003 r. o planowaniu i zagospodarowaniu przestrzennym (Dz.U. Nr 80 poz. 717, z późn. zm.) Rada Miejska w Sierakowie, w oparciu o oświadczenia Burmistrza Gminy Sieraków z dnia

14.04.2006 r. w sprawie braku uwag do projektu miejscowego planu zagospodarowania przestrzennego wyłożonego do publicznego wglądu wraz z prognoza skutków wpływu ustaleń planu na środowisko, nie rozstrzyga się o sposobie ich rozpatrzenia.

Załącznik nr 3
do Uchwały Nr XXXVII/334/06
Rady Miejskiej w Sierakowie
z dnia 6 lipca 2006 r.

w sprawie miejscowego planu zagospodarowania przestrzennego
części działek o numerach ewidencyjnych 700, 702, 703 i 705 w Sierakowie

ROZSTRZYGNIĘCIE O SPOSOBIE REALIZACJI, ZAPISANYCH W MIEJSCOWYM PLANIE, INWESTYCJI Z ZAKRESU INFRASTRUKTURY TECHNICZNEJ, KTÓRE NALEŻĄ DO ZADAŃ WŁASNYCH GMINY, ORAZ ZASADACH ICH FINANSOWANIA, ZGODNIE Z PRZEPISAMI O FINANSACH PUBLICZNYCH

Na podstawie art. 20 ust. 1 ustawy z 27 marca 2003 r. o planowaniu i zagospodarowaniu przestrzennym (Dz.U. Nr 80, poz. 717, z późn. zm.), art. 7 ust. 1 pkt 2 i 3 ustawy z dnia 8 marca 1990 r. o samorządzie gminnym (tekst jednolity: Dz.U. z 2001 r. Nr 142 poz. 1591, z późn. zm.) i art. 167 ust 2 pkt 1 ustawy z dnia 30 czerwca 2005 r. o finansach publicznych (Dz.U. Nr 249, poz. 2104, z późn. zm.) Rada Miejska w Sierakowie rozstrzyga, co następuje:

1. Sposób realizacji, zapisanych w miejscowym planie inwestycji z zakresu infrastruktury technicznej należących do zadań własnych gminy.

Do zadań własnych Gminy należy (zgodnie z ustawą o samorządzie gminnym) budowa dróg, sieci kanalizacyjnej, sieci wodociągowej i oświetlenia ulic. Uchwalenie miejscowego planu zagospodarowania przestrzennego, który wyznacza nowe tereny do zainwestowania a także określa przebieg nowych dróg i infrastruktury technicznej

powoduje powstanie tego obowiązku na terenie objętym planem. Gmina jednakże, z uwagi na ograniczone środki budżetowe, obowiązki te może rozłożyć w czasie.

W związku z uchwaleniem miejscowego planu zagospodarowania przestrzennego terenów usług sportu i rekreacji w Sierakowie, tj. urządzenie hipodromu z obiektami niezbędnymi do jego funkcjonowania i obiektami towarzyszącymi, nie przewiduje się realizacji inwestycji z zakresu infrastruktury technicznej służących zaspokajaniu zbiorowych potrzeb mieszkańców, które należą do zadań własnych gminy i co za tym idzie, nie pojawiają się obciążenia finansowe dla gminy z tego tytułu.

2. Zasady finansowania zapisanych w miejscowym planie inwestycji

W związku z tym, że uchwalenie miejscowego planu nie przewiduje realizacji inwestycji z zakresu infrastruktury technicznej należących do zadań własnych gminy, nie zachodzi konieczność ustalenia zasad ich finansowania.