

Uchwała Nr XX/190/2000

Rady Gminy Dąbrowa Biskupia

z dnia 21 września 2000 r.

w sprawie zmian miejscowego planu zagospodarowania przestrzennego gminy Dąbrowa Biskupia obejmujących tereny położone we wsiach: Dąbrowa Biskupia, Parchanie, Wonorze, Modliborzyce, Stanomin, Chlewiska, Radojewice, Niemojewo, Pieranie, Przybysław, Chróstowo, Walentynowo i Konary.

Na podstawie art. 26 ustawy z dnia 7 lipca 1994 r. o zagospodarowaniu przestrzennym (Dz. U. Nr 15 z 1999 r., poz. 139, z późn. zm.) oraz art. 18, ust. 2, pkt 5 ustawy z dnia 8 marca 1990 r. o samorządzie gminnym (Dz. U. z 1996 r., Nr 13, poz. 74 z późniejszymi zmianami),

Rada Gminy
uchwała, co następuje:

§ 1. Uchwała się zmiany miejscowego planu zagospodarowania przestrzennego gminy Dąbrowa Biskupia uchwalonego uchwałą Nr XXII/115/8/92 Rady Gminy z dnia 8 października 1992 r. (opublikowaną w Dzienniku Urzędowym Województwa Bydgoskiego Nr 14, poz. 244 z dnia 16.12.1992 r. z późniejszymi zmianami) w zakresie uregulowanym niniejszą uchwałą.

Rozdział I
Przepisy ogólne

§ 2.1. Zmiany planu, o których mowa w §1 polegają na ustaleniu zasad zagospodarowania określonych w §3 i §4 oraz na rysunkach zmian planu stanowiących załączniki nr 1, 1a, 2, 3, 4, 5, 5a, 6, 6a, 7, 7a, 8, 9, 10, 11, 12, 12a i 13 do niniejszej uchwały.

2. Załączniki - rysunki zmian planu - sporządzono na fragmentach miejscowego planu ogólnego zagospodarowania przestrzennego gminy Dąbrowa Biskupa o którym mowa w §1 w skali 1:10 000 oraz na mapach syt.-wysokościowych w skali :5 000.

§ 3. Uchwała się ustalenia ogólne do zmian planu wymienionego w §2 ust. 1 o następującej treści:

- 1) zmienia się przeznaczenie terenów rolnych na inne cele zgodnie z ustaleniami szczegółowymi określonymi w § 4,
- 2) w przypadku natrafienia na obiekt zabytkowy, prace należy wstrzymać i powiadomić Wojewódzkiego Konserwatora Zabytków,
- 3) lokalizacja obiektów budowlanych zgodnie z wymogami przepisów szczególnych,
- 4) w projekcie zagospodarowania terenu należy uwzględnić między innymi:
 - a) zapewnienie przeciwpożarowego zaopatrzenia w wodę zgodnie z obowiązującymi przepisami,
 - b) oświetlenie wewnętrzne i zewnętrzne zaprojektowane i wykonane z możliwością przystosowania dla potrzeb obrony cywilnej zgodnie z obowiązującymi przepisami,
 - c) zapewnienie odpowiedniej ilości miejsc czasowego postoju samochodów stosownie do funkcji,
 - d) miejsca pod stacje transformatorowe SN/nn w zależności od potrzeb,
 - e) wywóz ścieków i odpadów na tereny przeznaczone dla ich gromadzenia lub utylizacji po uprzednim uzgodnieniu z odpowiednimi gestorami lub zastosowaniu innej metody odnośnie oczyszczania i odprowadzenia ścieków po uzgodnieniu z odpowiednimi organami administracji państwowej d/s ochrony zdrowia i środowiska,
 - f) biologiczne zagospodarowanie części terenów, które zostały niezabudowane w postaci zieleni ozdobnej lub uprawnej,
 - g) wymóg opracowania dokumentacji określających strefę ochronną od ujęć wody zgodnie z wymogami obowiązujących przepisów szczególnych,
 - h) na terenach nie skanalizowanych gromadzenie ścieków w szczelnych zbiornikach okresowo opróżnianych, w przypadku gdy ilość ścieków przekroczy 2 m³/d niezbędna jest pozytywna opinia właściwego państwowego inspektora sanitarnego,

- i) zaopatrzenie w ciepło z indywidualnych źródeł, należy dążyć do instalowania źródeł wykorzystujących ekologiczne paliwa (energia elektryczna, gaz płynny, olej opałowy),
- j) w wypadku konieczności oczyszczania wód deszczowych należy stosować rozwiązania zgodne z obowiązującymi przepisami szczególnymi,
- k) uciążliwości związane z użytkowaniem działki lub obiektu budowlanego muszą zostać ograniczone do granic terenu.

Rozdział II

Przepisy szczegółowe

§ 4.1. Ustala się następujące zasady zagospodarowania na terenach, o których mowa w § 2 ust. 1, określone w ustępach 2-29.

wieś Dąbrowa Biskupia

2. Na działkach nr 65/1 i 65/2 o pow. 0,21 ha oznaczonych na załączniku graficznym nr 1 i 1a do uchwały symbolem **1.51 MN/U** ustala się:
 - 1) przeznaczenie terenu na cele zabudowy mieszkaniowej z dopuszczeniem usług o charakterze nieuciążliwym,
 - 2) adaptacja istniejących budynków po byłej szkole podstawowej z możliwością modernizacji,
 - 3) zaopatrzenie w wodę z wodociągu wiejskiego, sieć uzbroić w urządzenia przeciwpożarowe,
 - 4) odprowadzenie ścieków do kanalizacji wiejskiej na warunkach gestora sieci,
 - 5) zasilanie w energię elektryczną z projektowanej linii niskiego napięcia, wyprowadzonej ze stacji transformatorowej „Dąbrowa Biskupia 1”,
 - 6) wjazd poprzez drogę powiatową 011 KW i drogę dojazdową.

3. Na cz. działki nr 139/12 o pow. 0,19 ha oznaczonej na załączniku graficznym nr 2 do uchwały symbolem **1.52 MN** ustala się:
 - 1) przeznaczenie terenu na cele zabudowy mieszkaniowej jednorodzinnej,

- 2) realizowana zabudowa powinna charakteryzować się dbałością o estetykę i wygląd, maksymalna wysokość budynku mieszkalnego do dwóch kondygnacji, dach wysoki dwu lub wielospadowy,
- 3) możliwość lokalizacji jednego budynku gospodarczego wolno stojącego,
- 4) lokalizacja budynku w odległości min. 20 m od zewnętrznej krawędzi jezdni drogi wojewódzkiej 01 KK-R,
- 5) zaopatrzenie w wodę z wodociągu wiejskiego, sieć uzbroić w urządzenia przeciwpożarowe,
- 6) odprowadzenie ścieków do kanalizacji wiejskiej na warunkach gestora sieci,
- 7) zasilanie w energię elektryczną z istniejącej linii napowietrznej niskiego napięcia, po dostosowaniu jej do zwiększonego poboru mocy, względnie z projektowanej linii n.n. wyprowadzonej ze stacji transformatorowej „Przybysław 3”, wspólnie dla zasilania terenów 1.52 MN i 13.10 UH,
- 8) powierzchnia zabudowy działki do 20 %,
- 9) wjazd z drogi wojewódzkiej 01 KK-R.

wieś Parchanie

4. Na działce nr 86 o pow. 0,77 ha oznaczonej na załączniku graficznym nr 3 do uchwały symbolem 3.25 MN ustala się:
 - 1) przeznaczenie terenu na cele zabudowy mieszkaniowej jednorodzinnej,
 - 2) realizowana zabudowa powinna charakteryzować się dbałością o estetykę i wygląd, maksymalna wysokość budynku mieszkalnego do dwóch kondygnacji, dach wysoki dwu lub wielospadowy,
 - 3) możliwość lokalizacji jednego budynku gospodarczego wolno stojącego,
 - 4) lokalizacja budynków w odległości min. 20 m od zewnętrznej krawędzi jezdni drogi powiatowej 04 KW,
 - 5) zaopatrzenie w wodę z wodociągu wiejskiego, sieć uzbroić w urządzenia przeciwpożarowe,
 - 6) odprowadzenie ścieków do zbiornika szczelnego okresowo opróżnianego do czasu możliwości podłączenia do kanalizacji,

- 7) zasilanie w energię elektryczną z istniejącej linii napowietrznej niskiego napięcia,
 - 8) powierzchnia zabudowy działki do 10 %,
 - 9) wjazd z drogi powiatowej 04 KW,
5. Na cz. działki nr 126 o pow. 0,12 ha oznaczonej na załączniku graficznym nr 3 do uchwały symbolem **3.26 MN/UO** ustala się:
- 1) przeznaczenie terenu na cele zabudowy mieszkaniowej z dopuszczeniem usług oświaty,
 - 2) adaptacja istniejących budynków po byłej szkole podstawowej z możliwością modernizacji,
 - 3) zaopatrzenie w wodę z wodociągu wiejskiego, sieć uzbroić w urządzenia przeciwpożarowe,
 - 4) odprowadzenie ścieków do zbiornika szczelnego, okresowo opróżnianego do czasu możliwością podłączenia do kanalizacji,
 - 5) zasilanie w energię elektryczną z istniejącego przyłącza, po dostosowaniu go do zwiększonego poboru mocy,
 - 6) wjazd z drogi powiatowej 05 KW.

wieś Wonorze

6. Na działce nr 212 o pow. 0,44 ha oznaczonej na załączniku graficznym nr 4 do uchwały symbolem **4.33 MN/U** ustala się:
- 1) przeznaczenie terenu na cele zabudowy mieszkaniowej z dopuszczeniem usług,
 - 2) adaptacja istniejących budynków po byłej szkole podstawowej z możliwością modernizacji,
 - 3) zaopatrzenie w wodę z wodociągu wiejskiego, sieć uzbroić w urządzenia przeciwpożarowe,
 - 4) odprowadzenie ścieków do zbiornika szczelnego okresowo opróżnianego do czasu możliwości podłączenia do kanalizacji,
 - 5) zasilanie w energię elektryczną z projektowanej linii niskiego napięcia, wyprowadzonej ze stacji transformatorowej „Wonorze 2”,
 - 6) wjazd z drogi powiatowej 03 KW.

wieś Modliborzyce

7. Na cz. działki nr 52 o pow. 0,54 ha oznaczonej na załączniku graficznym nr 5 i 5a do uchwały symbolem **5.19 MN/U** ustala się:
- 1) przeznaczenie terenu na cele zabudowy mieszkaniowej z dopuszczeniem usług o charakterze nieuciążliwym,
 - 2) adaptacja istniejących budynków po byłej szkole podstawowej z możliwością modernizacji,
 - 3) zaopatrzenie w wodę z wodociągu wiejskiego, sieć uzbroić w urządzenia przeciwpożarowe,
 - 4) odprowadzenie ścieków do zbiornika szczelnego okresowo opróżnianego do czasu możliwości podłączenia do kanalizacji,
 - 5) zasilanie w energię elektryczną z projektowanej linii niskiego napięcia, wyprowadzonej ze stacji transformatorowej „Modliborzyce 1”, wspólnie dla zasilania terenów 5.19 MN/U i 5.20 MN/U; stację dostosować do zwiększonego poboru mocy,
 - 6) wjazd z istniejącej drogi dojazdowej.
8. Na cz. działki nr 52 o pow. 0,12 ha oznaczonej na załączniku graficznym nr 5 i 5a do uchwały symbolem **5.20 MN/U** ustala się:
- 1) przeznaczenie terenu na cele zabudowy mieszkaniowej jednorodzinnej z dopuszczeniem usług o charakterze nieuciążliwym na dwóch wydzielonych działkach (jak pokazano na rys. 5a),
 - 2) realizowana zabudowa powinna charakteryzować się dbałością o estetykę i wygląd, maksymalna wysokość budynków mieszkalnych do dwóch kondygnacji, dachy wysokie dwu lub wielospadowe,
 - 3) możliwość lokalizacji po jednym budynku gospodarczym na każdej z działek, przy czym wskazane jest rozwiązanie funkcji mieszkaniowej i gospodarczej w jednej bryle,
 - 4) lokalizacja budynków w odległości min. 8 m od zewnętrznej krawędzi jezdni drogi powiatowej 016 KW i 6 m od zewnętrznej krawędzi jezdni drogi dojazdowej,

- 5) zaopatrzenie w wodę z wodociągu wiejskiego, sieć uzbroić w urządzenia przeciwpożarowe,
- 6) odprowadzenie ścieków do zbiorników szczelnych okresowo opróżnianych do czasu możliwości podłączenia do kanalizacji,
- 7) zasilanie w energię elektryczną z projektowanej linii niskiego napięcia, wyprowadzonej ze stacji transformatorowej „Modliborzyce 1”, wspólnie dla zasilania terenów 5.19 MN/U i 5.20 MN/U; stację dostosować do zwiększonego poboru mocy,
- 8) powierzchnia zabudowy poszczególnych działek do 20 %,
- 9) wjazd z drogi powiatowej 016 KW lub z drogi dojazdowej.

wieś Stanomin

9. Na cz. działki nr 121/3 o pow. ok. 4,5 ha oznaczonej na załączniku graficznym nr 6 i 6a do uchwały symbolem **7.14 PE/KD** ustala się:
 - 1) przeznaczenie terenu na cele eksploatacji surowców mineralnych - piasku, wymagane uzyskanie koncesji udzielanej przez Wojewodę na poszukiwania i ewentualna eksploatację,
 - 2) po zakończeniu eksploatacji - niezbędna rekultywacja dla przywrócenia walorów estetyczno-krajobrazowych i użytkowych na cele rolne ewentualnie do zadrzewienia,
 - 3) wyznaczenie (z cz. działki nr 121/3) drogi dojazdowej KD (jak pokazano na rys. 6a) o szerokości w liniach rozgraniczających 5 m i długości ok. 80 m,
 - 4) wjazd z istniejącej drogi dojazdowej poprzez projektowaną drogę dojazdową KD.

10. Na cz. działki nr 183 o pow. 0,45 ha oznaczonej na załączniku graficznym nr 6 do uchwały symbolem **7.15 MN/U** ustala się:
 - 1) przeznaczenie terenu na cele zabudowy mieszkaniowej z dopuszczeniem usług o charakterze nieuciążliwym,
 - 2) adaptacja istniejących budynków po byłej szkole podstawowej z możliwością modernizacji,

- 3) zaopatrzenie w wodę z wodociągu wiejskiego, sieć uzbroić w urządzenia przeciwpożarowe,
 - 4) odprowadzenie ścieków do kanalizacji wiejskiej, na warunkach gestora sieci,
 - 5) zasilanie w energię elektryczną z istniejącej linii niskiego napięcia,
 - 6) wjazd z drogi wojewódzkiej 02 KK-R.
11. Na cz. działek nr 169/1 i 170/6 o pow. 1,2 ha oznaczonych na załączniku graficznym nr 6 do uchwały symbolem 7.16 U ustala się:
- 1) przeznaczenie terenu na cele usług rzemieślniczych, handlowych i składowych wraz z parkingami, komunikacją wewnętrzną i sieciami uzbrojenia terenu z ograniczeniem wszelkie uciążliwości do granic własnych terenu,
 - 2) w projekcie zagospodarowania terenu należy uwzględnić m.in.:
 - a) przeznaczenie co najmniej 10 % powierzchni terenu na zielen,
 - b) wysokość nowej zabudowy do 9 m,
 - c) lokalizację nowych budynków usługowych w odległości min. 20 m od zewnętrznej krawędzi jezdni drogi wojewódzkiej 02 KK-R,
 - 3) zaopatrzenie w wodę z wodociągu wiejskiego, sieć uzbroić w urządzenia przeciwpożarowe,
 - 4) odprowadzenie ścieków do kanalizacji wiejskiej na warunkach gestora sieci,
 - 5) zasilanie w energię elektryczną z projektowanej linii niskiego napięcia, wyprowadzonej ze stacji transformatorowej „Stanomin 1”,
 - 6) wjazd z drogi wojewódzkiej 02 KK-R.

wieś Chlewiska

12. Na cz. działki nr 34 o pow. 0,46 ha oznaczonej na załączniku graficznym nr 7 i 7a do uchwały symbolem 10.18 MN ustala się:
- 1) przeznaczenie terenu na cele zabudowy mieszkaniowej jednorodzinnej na trzech wydzielonych działkach (jak pokazano na rysunku 7a) o szerokości frontów ok. 35 m,

- 2) realizowana zabudowa powinna charakteryzować się dbałością o estetykę i wygląd, maksymalna wysokość budynków mieszkalnych do dwóch kondygnacji, dachy wysokie dwu lub wielospadowe,
 - 3) możliwość lokalizacji po jednym budynku gospodarczym na każdej z działek, przy czym wskazane jest rozwiązanie funkcji mieszkaniowej i gospodarczej w jednej bryle,
 - 4) lokalizacja budynków w odległości min. 8 m od zewnętrznej krawędzi jezdni drogi powiatowej 011 KW,
 - 5) zaopatrzenie w wodę z wodociągu wiejskiego, sieć uzbroić w urządzenia przeciwpożarowe,
 - 6) odprowadzenie ścieków do zbiorników szczelnych okresowo opróżnianych do czasu możliwości podłączenia do kanalizacji,
 - 7) zasilanie w energię elektryczną z istniejącej linii napowietrznej niskiego napięcia, po przebudowie jej na linię o większym przekroju,
 - 8) powierzchnia zabudowy poszczególnych działek do 20 %,
 - 9) wjazd z drogi powiatowej 011 KW.
13. Na części działki nr 34 o pow. 0,16 ha oznaczonej na załączniku graficznym nr 7 i 7a do uchwały symbolem **10.19 MN/UO** ustala się:
- 1) przeznaczenie terenu na cele zabudowy mieszkaniowej z dopuszczeniem usług oświaty (mieszkania oraz izby szkolne do czasu istnienia szkoły),
 - 2) adaptacja istniejących budynków z możliwością modernizacji,
 - 3) zaopatrzenie w wodę z wodociągu wiejskiego sieć uzbroić w urządzenia przeciwpożarowe,
 - 4) odprowadzenie ścieków do zbiornika szczelnego, okresowo opróżnianego do czasu możliwości podłączenia do kanalizacji,
 - 5) zasilanie w energię elektryczną z istniejącego przyłącza po dostosowaniu go do zwiększonego poboru mocy,
 - 6) wjazd z drogi powiatowej 011 KW lub z drogi gminnej 025 KG.

wieś Radojewice

14. Na cz. działki nr 35 o pow. 0,56 ha oznaczonej na załączniku graficznym nr 8 do uchwały symbolem **11.2 ZP** ustala się:

- 1) przeznaczenie terenu na zielen parkową podlegającą ochronie - zespół pałacowo-parkowy - adaptacja,
- 2) teren leży w strefie „A” ochrony konserwatorskiej - wszelkie prace związane z zagospodarowaniem i przekształceniem parku otaczającego zabytkowy budynek winny być uzgadniane z Konserwatorem Zabytków.

15. Na działce nr 245/4 o pow. 0,21 ha oznaczonej na załączniku graficznym nr 8 do uchwały symbolem **11.42 MN/U** ustala się:

- 1) przeznaczenie terenu na cele zabudowy mieszkaniowej z dopuszczeniem usług o charakterze nieuciążliwym,
- 2) adaptacja istniejących budynków (m.in. po byłej szkole) z możliwością modernizacji,
- 3) zaopatrzenie w wodę z wodociągu wiejskiego, sieć uzbroić w urządzenia przeciwpożarowe,
- 4) odprowadzenie ścieków do zbiornika szczelnego okresowo opróżnianego do czasu możliwości podłączenia do kanalizacji,
- 5) zasilanie w energię elektryczną z projektowanej linii niskiego napięcia, wyprowadzonej ze stacji transformatorowej „Radojewice 4”,
- 6) wjazd z drogi gminnej 030 KG.

16. na cz. działki nr 324 o pow. 0,59 ha oznaczonej na załączniku graficznym nr 8 do uchwały symbolem **11.43 US** ustala się:

- 1) przeznaczenie terenu na cele usług sportu (wiejskie boisko sportowe),
- 2) obsługa komunikacyjna z przyległej drogi lokalnej,
- 3) należy zapewnić niezbędną ilość miejsc parkingowych.

17. Na cz. działki nr 35 o pow. 0,32 ha oznaczonej na załączniku graficznym nr 8 do uchwały symbolem 11.44 MN/U ustala się:

- 1) przeznaczenie terenu na cele zabudowy mieszkaniowej z dopuszczeniem usług o charakterze nieuciążliwym,
- 2) adaptacja istniejących budynków po byłej szkole podstawowej z możliwością modernizacji,
- 3) zaopatrzenie w wodę z wodociągu wiejskiego, sieć uzbroić w urządzenia przeciwpożarowe,
- 4) odprowadzenie ścieków do zbiornika szczelnego okresowo opróżnianego do czasu możliwości podłączenia do kanalizacji wiejskiej,
- 5) zasilanie w energię elektryczną z istniejącego przyłącza po dostosowaniu go do zwiększonego poboru mocy,
- 6) wjazd z istniejącej drogi dojazdowej.

18. Na cz. działki nr 74/3 o pow. 3,63 ha oznaczonej na załączniku graficznym nr 8 do uchwały symbolem 11.45 RPO ustala się:

- 1) przeznaczenie terenu pod lokalizację gospodarstwa rolnego (głównie hodowla zwierząt inwentarskich) z ograniczeniem wszelkiej uciążliwości do granic terenu,
- 2) w przypadku planowanej wielkości produkcji, która będzie szczególnie szkodliwa dla środowiska przyrodniczego, lub która pogorszy stan tego środowiska należy opracować ocenę oddziaływania całej inwestycji na środowisko przyrodnicze,
- 3) dla nowych obiektów gospodarczych i produkcyjnych należy przyjąć nieprzekraczalną linię zabudowy 15 m od zewnętrznej krawędzi jezdni istniejącej drogi dojazdowej,
- 4) wzdłuż granic terenu zwłaszcza w rejonie obiektów uciążliwych należy wprowadzić pas zieleni izolacyjnej o szer. min. 5 m,
- 5) zaopatrzenie w wodę z wodociągu wiejskiego, sieć uzbroić w urządzenia przeciwpożarowe,

- 6) odprowadzenie ścieków do szczelnych zbiorników bezodpływowych okresowo opróżnianych do czasu możliwości podłączenia do kanalizacji, w przypadku gdy ilość ścieków przekroczy $10 \text{ m}^3/\text{dobę}$ należy wprowadzić obowiązek ich oczyszczania i odprowadzenia do odbiornika,
- 7) zasilanie w energię elektryczną liniami niskiego napięcia z projektowanej abonenckiej stacji transformatorowej słupowej; lokalizacja stacji na terenie objętej zmianą planu; dla zasilania stacji wybudować odcinek napowietrznej linii średniego napięcia,
- 8) powierzchnia zabudowy działki do 30 %,
- 9) wjazd z istniejącej drogi dojazdowej.

wieś Niemojewo

19. Na działce nr 37/1 o pow. 0,15 ha oznaczonej na załączniku graficznym nr 9 do uchwały symbolem 11.46 MN/U ustala się:

- 1) przeznaczenie terenu na cele zabudowy mieszkaniowej z dopuszczeniem usług o charakterze nieuciążliwym,
- 2) adaptacja istniejących budynków (po byłej szkole) z możliwością modernizacji,
- 3) zaopatrzenie w wodę z istniejącej sieci wodociągowej, sieć uzbroić w urządzenia przeciwpożarowe,
- 4) odprowadzenie ścieków do zbiornika szczelnego okresowo opróżnianego do czasu możliwości podłączenia do kanalizacji,
- 5) zasilanie w energię elektryczną z istniejącego przyłącza po dostosowaniu go do zwiększonego poboru mocy,
- 6) wjazd z drogi gminnej 029 KG.

wieś Pieranie

20. Na cz. działki nr 16 o pow. 0,16 ha oznaczonej na załączniku graficznym nr 10 do uchwały symbolem **12.42 MN/UO** ustala się:

- 1) przeznaczenie terenu na cele zabudowy mieszkaniowej z dopuszczeniem usług oświaty (mieszkania oraz izby szkolne),
- 2) adaptacja istniejących budynków z możliwością modernizacji,
- 3) zaopatrzenie w wodę z wodociągu wiejskiego, sieć uzbroić w urządzenia przeciwpożarowe,
- 4) odprowadzenie ścieków do zbiornika szczelnego okresowo opróżnianego do czasu możliwości podłączenia do kanalizacji,
- 5) zasilanie w energię elektryczną z istniejącego przyłącza po dostosowaniu go do zwiększonego poboru mocy,
- 6) wjazd z istniejącej drogi dojazdowej.

wieś Przybysław

21. Na działce nr 86/1 o pow. 0,9 ha oznaczonej na załączniku graficznym nr 11 do uchwały symbolem **13.6 RP** ustala się:

- 1) przeznaczenie terenu na cele upraw rolniczych bez prawa zabudowy.

22. Na działce nr 172 o pow. 0,61 ha oznaczonej na załączniku graficznym nr 2 do uchwały symbolem **13.10 UH** ustala się:

- 1) przeznaczenie terenu na cele usług handlowych z ograniczeniem wszelkiej uciążliwości do granic terenu,
- 2) budynki usługowe o wysokości do II kondygnacji, należy zapewnić szczególnie estetyczny wygląd obiektów i elementów zagospodarowania terenu zwłaszcza wzdłuż drogi wojewódzkiej 01 KK-R,
- 3) lokalizacja budynków w odległości min. 20 m od zewnętrznej krawędzi jezdni drogi wojewódzkiej 01 KK-R i 8 m od zewnętrznej krawędzi jezdni istniejącej drogi dojazdowej,

- 4) zaopatrzenie w wodę z wodociągu wiejskiego, sieć uzbroić w urządzenia przeciwpożarowe,
 - 5) odprowadzenie ścieków do kanalizacji wiejskiej na warunkach gestora sieci,
 - 6) zasilanie w energię elektryczną z istniejącej linii napowietrznej niskiego napięcia, po dostosowaniu jej do zwiększonego poboru mocy, względnie z projektowanej linii n.n. wyprowadzonej ze stacji transformatorowej „Przybysław 3”, wspólnie dla zasilania terenów 1.52 MN i 13.10 UH,
 - 7) powierzchnia zabudowy działki do 30 %,
 - 8) wjazd z drogi wojewódzkiej 01 KK-R,
 - 9) należy zapewnić niezbędną ilość miejsc parkingowych wynikającą z funkcji terenu.
23. Na działce nr 86a o pow. 0,16 ha oznaczonej na załączniku graficznym nr 11 do uchwały symbolem 13.11 MN/U ustala się:
- 1) przeznaczenie terenu na cele zabudowy mieszkaniowej z dopuszczeniem usług o charakterze nieuciążliwym,
 - 2) adaptacja istniejących budynków (po byłej szkole podstawowej) z możliwością modernizacji,
 - 3) zaopatrzenie w wodę z istniejącej sieci wodociągowej, sieć uzbroić w urządzenia przeciwpożarowe,
 - 4) odprowadzenie ścieków do zbiornika szczelnego okresowo opróżnianego do czasu możliwości podłączenia do kanalizacji,
 - 5) zasilanie w energię elektryczną z projektowanej linii niskiego napięcia, wyprowadzonej ze stacji transformatorowej „Przybysław 4”,
 - 6) wjazd z drogi powiatowej 012 KW.

wieś Chróstowo

24. Na cz. działki nr 52 o pow. 0,21 ha oznaczonej na załączniku graficznym nr 12 do uchwały symbolem **14.6 UO/MN** ustala się:

- 1) przeznaczenie terenu na cele usług oświaty (istniejąca szkoła podstawowa) z wydzielonymi mieszkaniami i świetlicą szkolną,
- 2) adaptacja istniejących budynków szkolnych z możliwością modernizacji,
- 3) zaopatrzenie w wodę z istniejącego wodociągu wiejskiego, sieć uzbroić w urządzenia przeciwpożarowe,
- 4) odprowadzenie ścieków do zbiornika szczelnego okresowo opróżnianego do czasu możliwości podłączenia do kanalizacji, gdy ilość ścieków przekroczy 2 m³/d niezbędna jest pozytywna opinia właściwego państwowego inspektora sanitarnego, gdy ilość ścieków przekroczy 10 m³/do należy wprowadzić obowiązek ich oczyszczenia i odprowadzenia do odbiornika,
- 5) zasilanie w energię elektryczną z istniejącego przyłącza po dostosowaniu go do zwiększonego poboru mocy,
- 6) wjazd z drogi gminnej 027 KG.

wieś Walentynowo

25. Na działce nr 70/3 oraz cz. działki nr 70/1 o pow. 0,11 ha oznaczonych na załączniku graficznym nr 12 i 12a do uchwały symbolem **14.7 MN/KD** ustala się:

- 1) przeznaczenie terenu na cele zabudowy mieszkaniowej jednorodzinnej,
- 2) realizowana zabudowa powinna charakteryzować się dbałością o estetykę i wygląd, maksymalna wysokość budynku mieszkalnego do dwóch kondygnacji, dach wysoki dwu lub wielospadowy,
- 3) możliwość lokalizacji jednego budynku gospodarczego wolno stojącego, przy czym wskazane jest rozwiązanie funkcji mieszkaniowej i gospodarczej w jednej bryle,
- 4) lokalizacja budynków w odległości min. 6 m od zewnętrznej krawędzi jezdni projektowanej drogi dojazdowej,

- 5) droga dojazdowa KD utworzona z działki nr 70/1 o szerokości w liniach rozgraniczających 5 m i długości 60 m,
- 6) zaopatrzenie w wodę z wodociągu wiejskiego, sieć uzbroić w urządzenia przeciwpożarowe,
- 7) odprowadzenie ścieków do zbiorników szczelnych, okresowo opróżnianych do czasu możliwości podłączenia do kanalizacji,
- 8) zasilanie w energię elektryczną z agregatu prądotwórczego względnie z innego źródła energii z uwagi na brak uzasadnienia ekonomicznego zasilania terenu z sieci energetyki zawodowej,
- 9) powierzchnia zabudowy działki do 20 %,
- 10) wjazd z istniejącej drogi dojazdowej poprzez projektowaną drogę KD.

wieś Konary

26. Na cz. działki nr 77/2, 78 i 79 o pow. 0,40 ha oznaczonych na załączniku graficznym nr 13 do uchwały symbolem **15.2 RP** ustala się:

- 1) przeznaczenie terenu na cele upraw rolniczych bez prawa zabudowy.

27. Na działce nr 77/1 o pow. 0,19 ha oznaczonej na załączniku graficznym nr 13 do uchwały symbolem **15.17 MN/U** ustala się:

- 1) przeznaczenie terenu na cele zabudowy mieszkaniowej z dopuszczeniem usług o charakterze nieuciążliwym,
- 2) adaptacja istniejących budynków (po byłej szkole podstawowej) z możliwością modernizacji,
- 3) zaopatrzenie w wodę z istniejącej sieci wodociągowej, sieć uzbroić w urządzenia przeciwpożarowe,
- 4) odprowadzenie ścieków do zbiornika szczelnego okresowo opróżnianego do czasu możliwości podłączenia do kanalizacji,

- 5) zasilanie w energię elektryczną z istniejącego przyłącza, po dostosowaniu go do zwiększonego poboru mocy,
 - 6) wjazd z drogi powiatowej 015 KW.
28. Na działce nr 95 o pow. 0,39 ha oznaczonej na załączniku graficznym nr 13 do uchwały symbolem **15.18 US** ustala się:
- 1) przeznaczenie terenu na cele usług sportu (wiejskie boisko sportowe),
 - 2) obsługa komunikacyjna z przyległej drogi powiatowej 015 KW,
 - 3) należy zapewnić niezbędną ilość miejsc parkingowych.
29. Na cz. działki nr 184 i cz. działki nr 145/1 o pow. ok. 2 ha oznaczonych na załączniku graficznym nr 13 do uchwały symbolem **15.19 PE** ustala się:
- 1) przeznaczenie terenu na cele eksploatacji surowców mineralnych - żwiru, wymagane uzyskanie koncesji udzielonej przez Wojewodę na poszukiwania i ewentualną eksploatację,
 - 2) po zakończeniu eksploatacji - niezbędna rekultywacja dla przywrócenia walorów estetyczno-krajobrazowych i użytkowych na cele rolne ewentualnie do zadrzewienia,
 - 3) obsługa komunikacyjna z istniejącej drogi dojazdowej,
 - 4) należy zachować przebieg istniejącej linii napowietrznej średniego napięcia.

Rozdział III

Przepisy końcowe

- §5.1. Uchwala się wartość stawki procentowej służącej naliczaniu opłaty za wzrost wartości nieruchomości, która wynika ze zmiany przeznaczenia terenów niniejszą uchwałą na 30 %.
2. Ustalenie zawarte w punkcie 1 dnia dotyczy terenów dojazdów położonych na terenach określonych w § 2 ust. 1.
- §6.1. Wprowadza się zmiany w zapisie tekstu planu i na rysunku planu, o którym mowa w § 2 ust. 1 polegające na:
- 1) wkreśleniu na rysunku planu granic terenów objętych zmianami zgodnie z załącznikami 1-13 do niniejszej uchwały,

- 2) wprowadzeniu w tekście planu symboli: 1.51 MN/U, 1.52 MN, 3.25 MN, 3.26 MN/UO, 4.33 MN/U, 5.19 MN/U, 5.20 MN/U, 7.14 PE/KD, 7.15 MN/U, 7.16 U, 10.18 MN, 10.19MN/UO, 11.2 ZP, 11.42 MN/U, 11.43 US, 11.44 MN/U, 11.45 RPO, 11.46 MN/U, 12.42 MN/UO, 13.6 RP, 13.10 UH, 13.11 MN/U, 14.6 UO/MN, 14.7 MN/KD, 15.2 RP, 15.17 MN/U, 15.18 US, 15.19 PE z ustaleniami następującej treści: „w granicach terenów określonych na rysunku planu obowiązują ustalenia zawarte w uchwale NrXX/190/2000..... Rady Gminy Dąbrowa Biskupia z dnia 21 września 2000”;
- 3) Zmienia się zapis w tekście planu (powierzchnia), o którym mowa w § 2 ust. 1 przy terenach oznaczonych symbolami: 3.8 UO z 0,30 ha na 0,18 ha, 5.1 MR z 3,10 ha na 2,98 ha, 12.8 UO z 0,68 ha na 0,52 ha.
- 4) Skreśla się z tekstu oraz rysunku planu, o którym mowa w § 2 ust. 1 ustalenia dotyczące terenów o symbolach:
- 1.20 UO wpisując w to miejsce 1.51 MN/U,
 - 4.3 UO wpisując w to miejsce 4.33 MN/U,
 - 5.3 UO wpisując w to miejsce 5.19 MN/U,
 - 7.13 PE wpisując w to miejsce 7.14 PE/KD,
 - 7.2 UO wpisując w to miejsce 7.15 MN/U,
 - 10.5 UM wpisując w to miejsce 10.19 MN/UO,
 - 11.2 UO wpisując w to miejsce 11.2 ZP i 11.44 MN/U,
 - 11.12 UR wpisując w to miejsce 11.43 US,
 - 13.6 UO wpisując w to miejsce 13.6 RP i 13.11 MN/U,
 - 14.3 UO wpisując w to miejsce 14.6 UO/MN,
 - 15.2 UO wpisując w to miejsce 15.2 RP i 15.17 MN/U.

§ 7. Wykonanie uchwały powierza się Zarządowi Gminy Dąbrowa Biskupia.

§ 8. Uchwała podlega ogłoszeniu w Dzienniku Urzędowym Województwa Kujawsko-Pomorskiego i wchodzi w życie po upływie 14 dni od jej ogłoszenia.

Przewodniczący Rady Gminy

PRZEWODNICZĄCY
RADY GMINY

inż. Marlon Frontczak

RADCA PRAWNY

mgr Andrzej Rymarzewicz

Uzasadnienie

Do uchwały Rady Gminy w Dąbrowie Biskupiej Nr ...XX/190/2000..... z dnia ...21 września 2000 r..... w sprawie przystąpienia do opracowania zmian w miejscowym planie ogólnym zagospodarowania przestrzennego gminy Dąbrowa Biskupia.

Proces planowania przestrzennego jest procesem niezbędnym dla prawidłowego funkcjonowania gminy pod względem urbanistycznym. Decyzję o przystąpieniu do zmiany planu podjęto po analizie wniosków inwestorów, które uznano za społecznie uzasadnione. Zmiana planu umożliwi również prawidłowe zagospodarowanie zbywanego mienia komunalnego.

PRZEWODNICZĄCY
RADY GMINY
M. Frontczak
Inż. Marjan Frontczak

ZMIANY MIEJCOWEGO PLANU ZAGOSPODAROWANIA PRZESTRZENNEGO GMINY DĄBROWA BISKUPIA SKALA 1: 10 000

ZAŁĄCZNIK Nr 1
do uchwały Nr XX/190/000
Rady Gminy Dąbrowa Biskupia
z dnia 21 września 2000 r.

WIEŚ: DĄBROWA BISKUPIA



Teren objęty zmianą planu — symbol:

1.51 MN/U

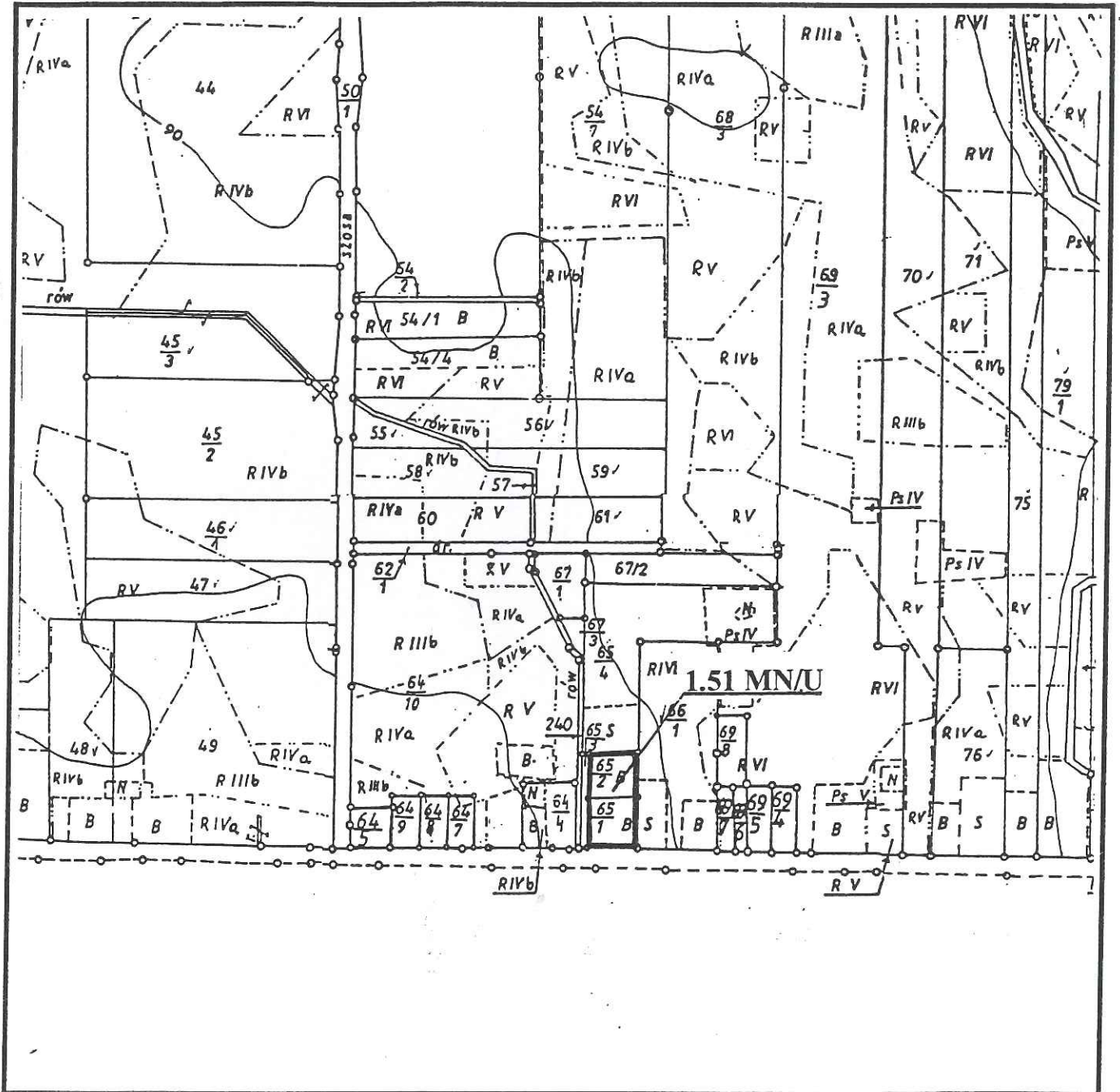
Sporządzający: Zarząd Gminy w Dąbrowie Biskupiej

PRZEWODNICZĄCY
RADY GMINY
[Signature]
Inż. Marian Frontczak

**ZMIANY MIEJCOWEGO PLANU
ZAGOSPODAROWANIA PRZESTRZENNEGO
GMINY DĄBROWA BISKUPIA SKALA 1: 5 000
WIEŚ: DĄBROWA BISKUPIA**

ZAŁĄCZNIK Nr 1a
do uchwały Nr XX/190/2000
Rady Gminy Dąbrowa Biskupia
z dnia 21 września 2000 r.

ZASADA ZAGOSPODAROWANIA



Teren objęty zmianą planu **——** symbol:

1.51 MN/U

Sporządzający: Zarząd Gminy w Dąbrowie Biskupiej

PRZEWODNICZĄCY
RADY GMINY
Marian Frontczak
inż. Marian Frontczak

ZMIANY MIEJCOWEGO PLANU
ZAGOSPODAROWANIA PRZESTRZENNEGO
GMINY DĄBROWA BISKUPIA SKALA 1: 10 000

ZALĄCZNIK Nr 2
do uchwały Nr XX/190/2000
Rady Gminy Dąbrowa Biskupia
z dnia 21 września 2000 r.

WIEŚ: DĄBROWA BISKUPIA I PRZYBYSŁAW



Teren objęty zmianą planu — symbol:

1.52 MN

13.10 UH

Sporządzający: Zarząd Gminy w Dąbrowie Biskupiej

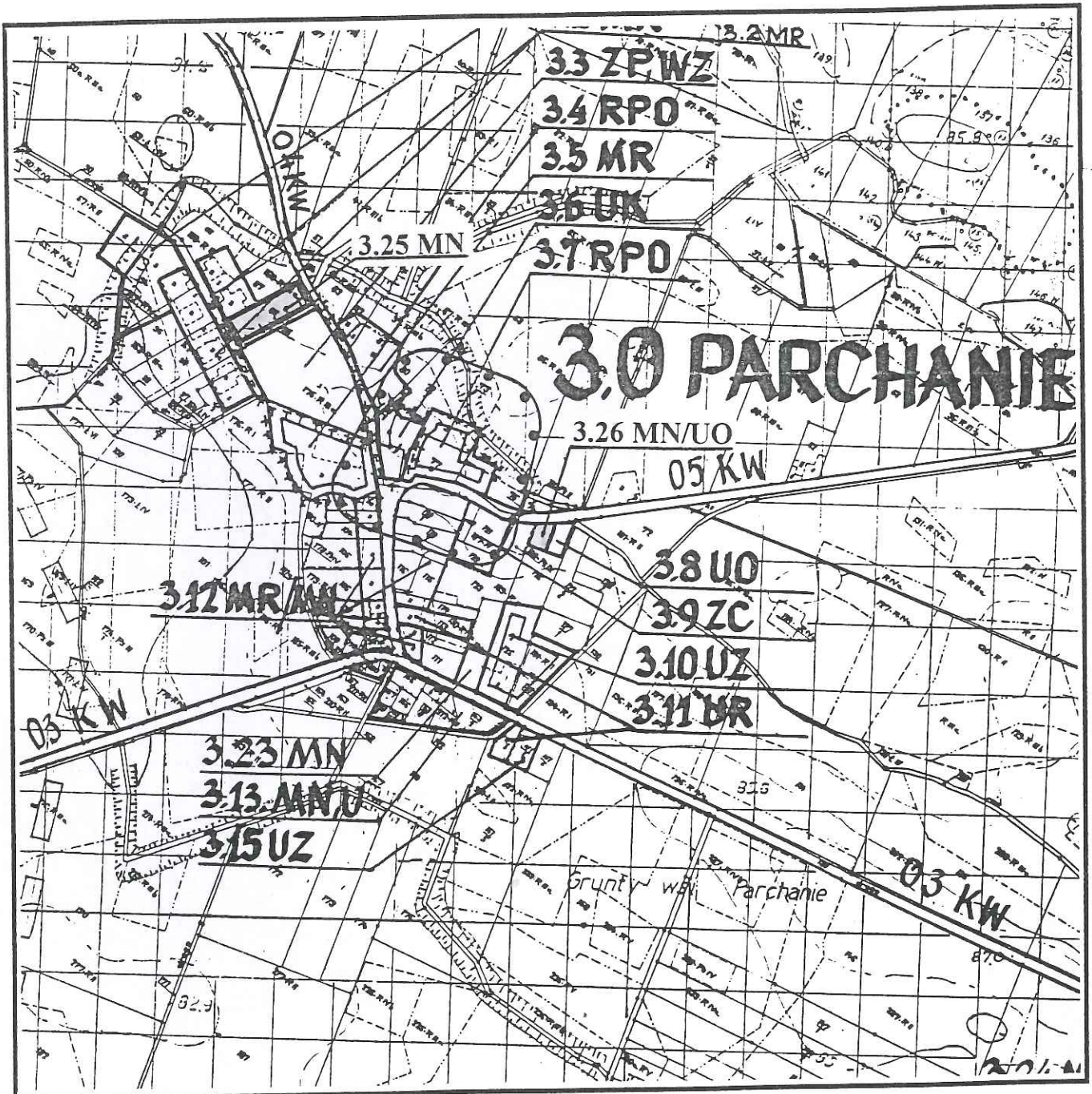
PRZEWODNICZĄCY
RADY GMINY

inż. Marian Frontczok

ZMIANY MIEJCOWEGO PLANU
ZAGOSPODAROWANIA PRZESTRZENNEGO
GMINY DĄBROWA BISKUPIA SKALA 1: 10 000

ZAŁĄCZNIK Nr 3
do uchwały Nr XX/190/2000
Rady Gminy Dąbrowa Biskupia
z dnia 21 września 2000 r.

WIEŚ: PARCHANIE



Teren objęty zmianą planu — symbol:

3.25 MN

3.26 MN/UO

Sporządzający: Zarząd Gminy w Dąbrowie Biskupiej

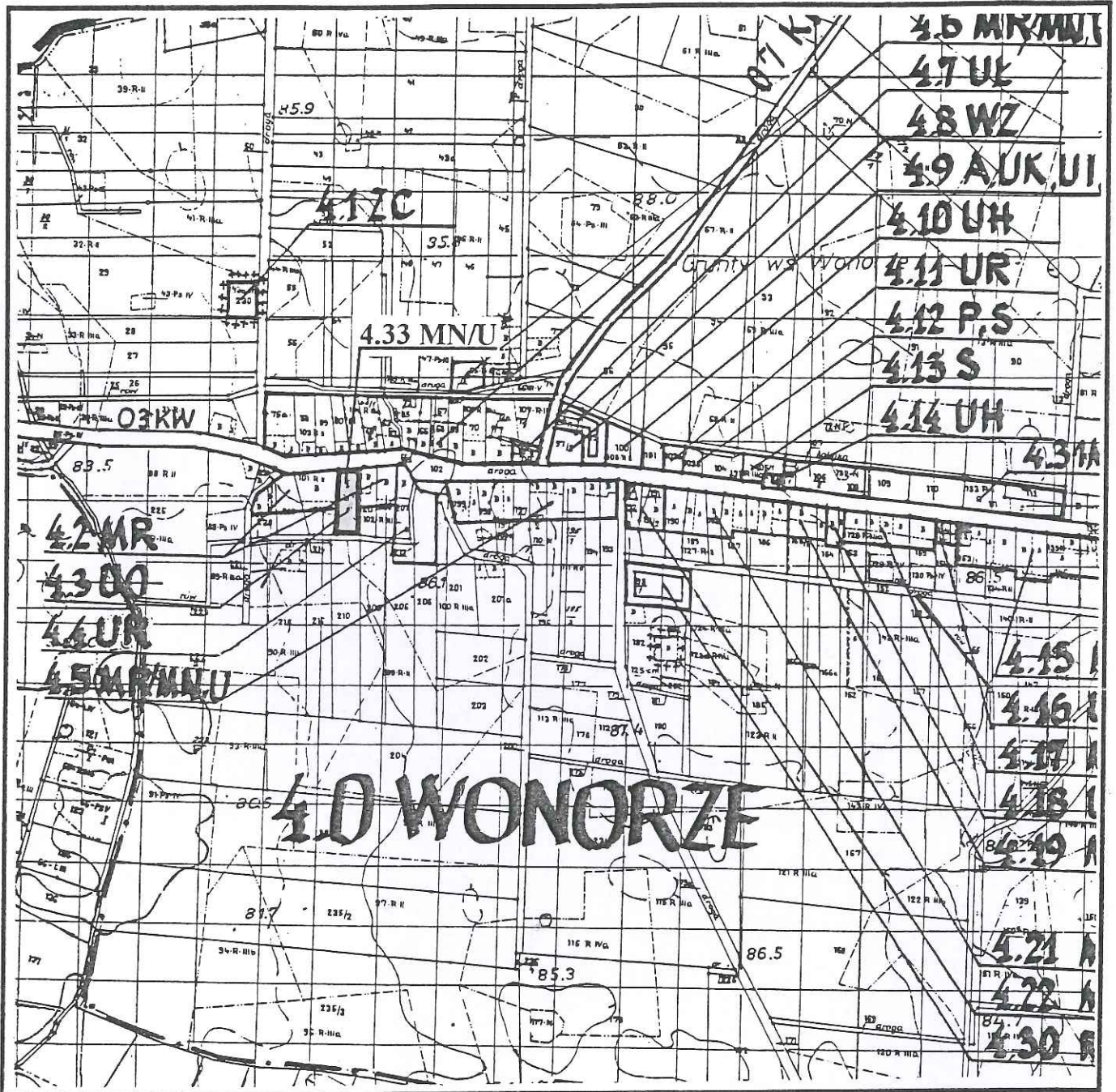
PRZEWODNICZĄCY
RADY GMINY

inż. Marian Frontczak

ZMIANY MIEJCOWEGO PLANU ZAGOSPODAROWANIA PRZESTRZENNEGO GMINY DĄBROWA BISKUPIA SKALA 1: 10 000

ZAŁĄCZNIK Nr 4
do uchwały Nr XX/190/2000
Rady Gminy Dąbrowa Biskupia
z dnia 21 września 2000 r.

WIEŚ: WONORZE



Teren objęty zmianą planu — symbol:

4.33 MN/U

Sporządzający: Zarząd Gminy w Dąbrowie Biskupiej

PRZEWODNICZĄCY
RADY GMINY
[Signature]
inż. Marian Frontczok

ZMIANY MIEJCOWEGO PLANU
ZAGOSPODAROWANIA PRZESTRZENNEGO
GMINY DĄBROWA BISKUPIA SKALA 1: 10 000

ZAŁĄCZNIK Nr 5
do uchwały Nr XX/190/2000
Rady Gminy Dąbrowa Biskupia
z dnia 21 września 2000 r.

WIEŚ: MODLIBORZYCE



Teren objęty zmianą planu — symbol:

- 5.19 MN/U
- 5.20 MN/U

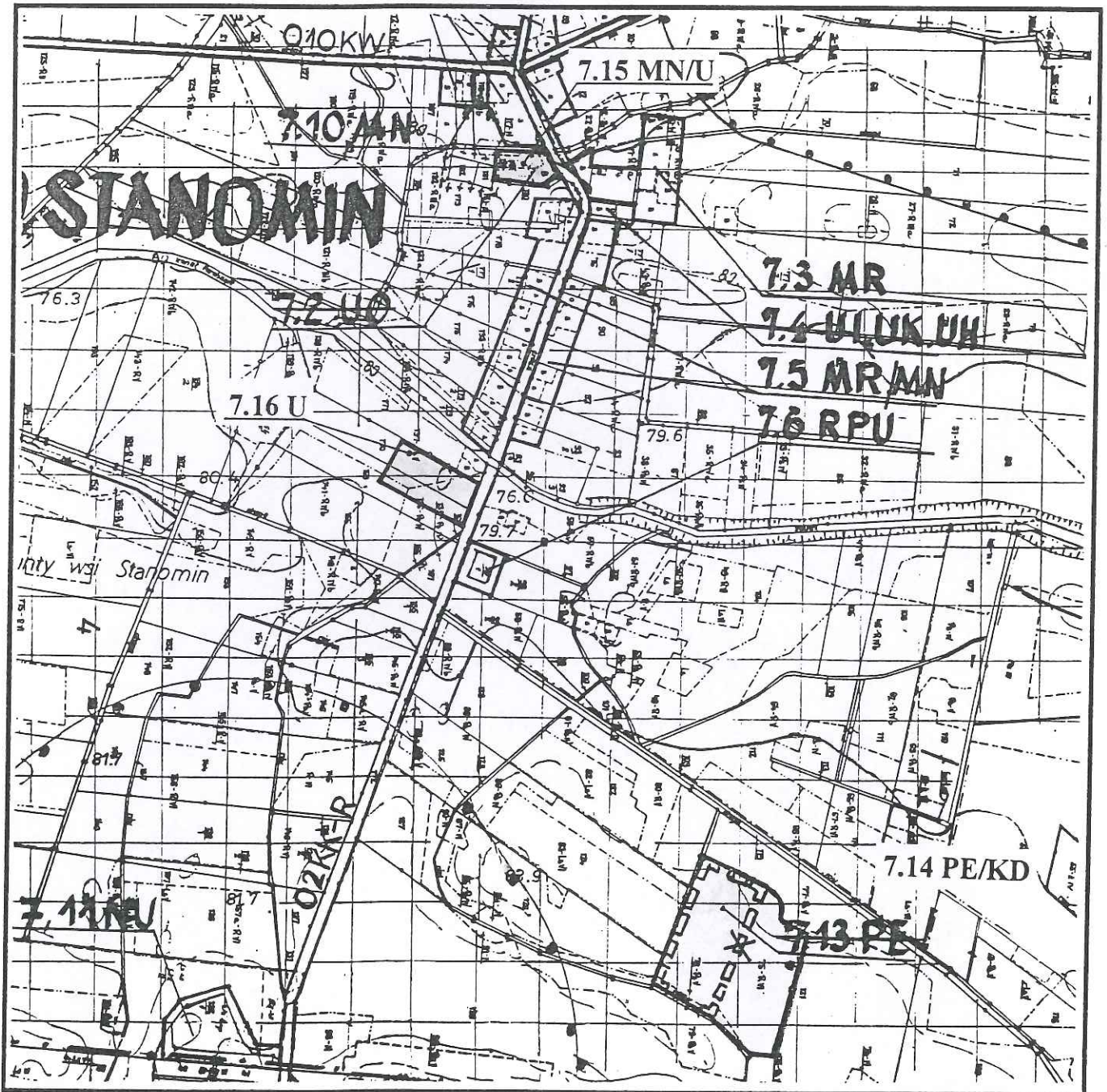
Sporządzający: Zarząd Gminy w Dąbrowie Biskupiej

PRZEWODNICZĄCY
RADY GMINY
inż. Marjan Frontczak

ZMIANY MIEJCOWEGO PLANU
ZAGOSPODAROWANIA PRZESTRZENNEGO
GMINY DĄBROWA BISKUPIA SKALA 1: 10 000

ZALĄCZNIK Nr 6
do uchwały Nr XX/190/2000
Rady Gminy Dąbrowa Biskupia
z dnia 21 września 2000 r.

WIEŚ: STANOMIN



Teren objęty zmianą planu — symbol:

7.14 PE/KD

7.15 MN/U

7.16 U

Sporządzający: Zarząd Gminy w Dąbrowie Biskupiej

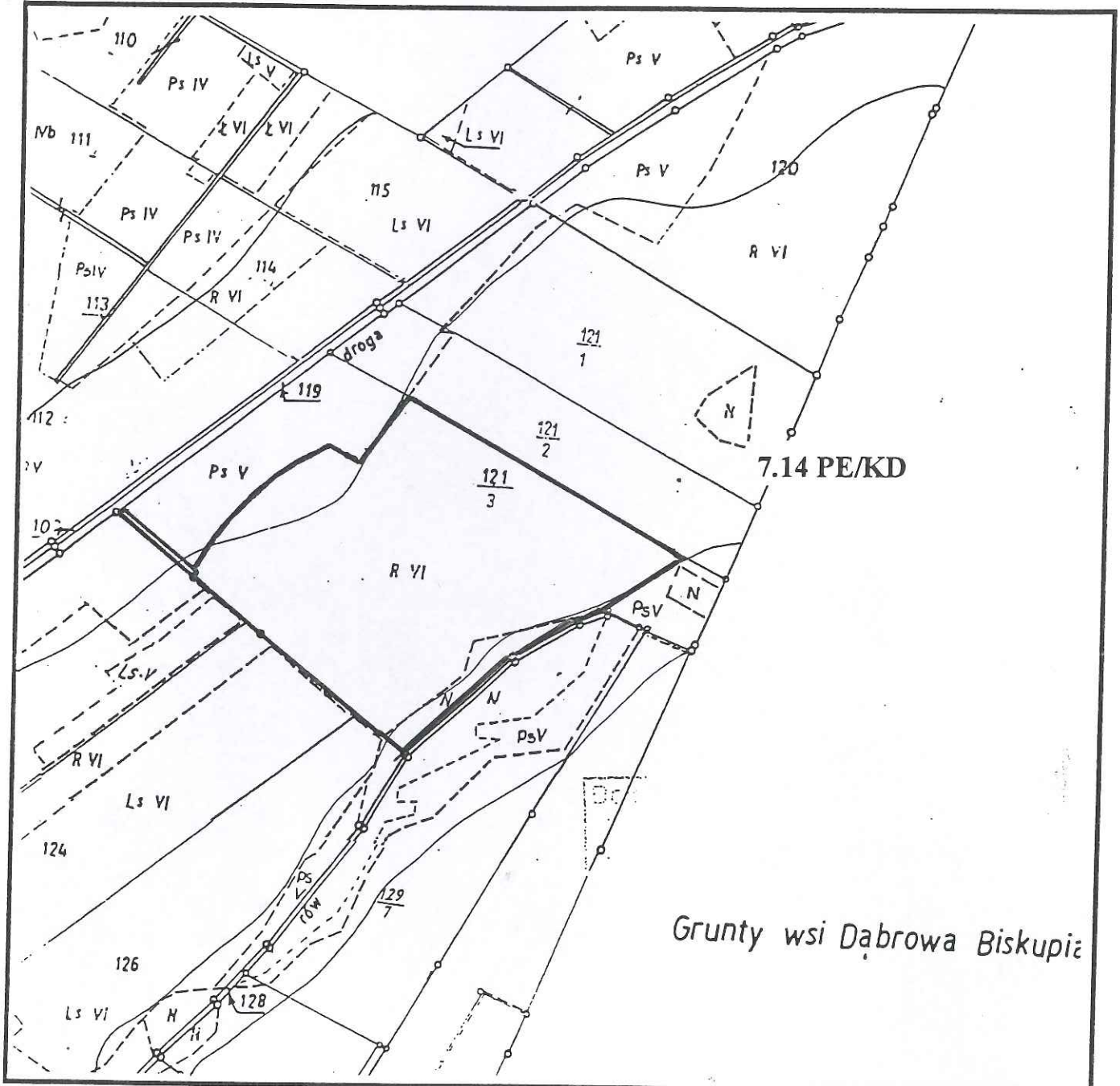
PRZEWODNICZĄCY
RADY GMINY

Inż. Marjan Frontczak

**ZMIANY MIEJCOWEGO PLANU
ZAGOSPODAROWANIA PRZESTRZENNEGO
GMINY DĄBROWA BISKUPIA SKALA 1: 5 000
WIEŚ: STANOMIN**

ZAŁĄCZNIK Nr 6a
do uchwały Nr XX/190/2000
Rady Gminy Dąbrowa Biskupia
z dnia 21 września 2000 r.

ZASADA ZAGOSPODAROWANIA



Teren objęty zmianą planu — symbol:

7.14 PE/KD

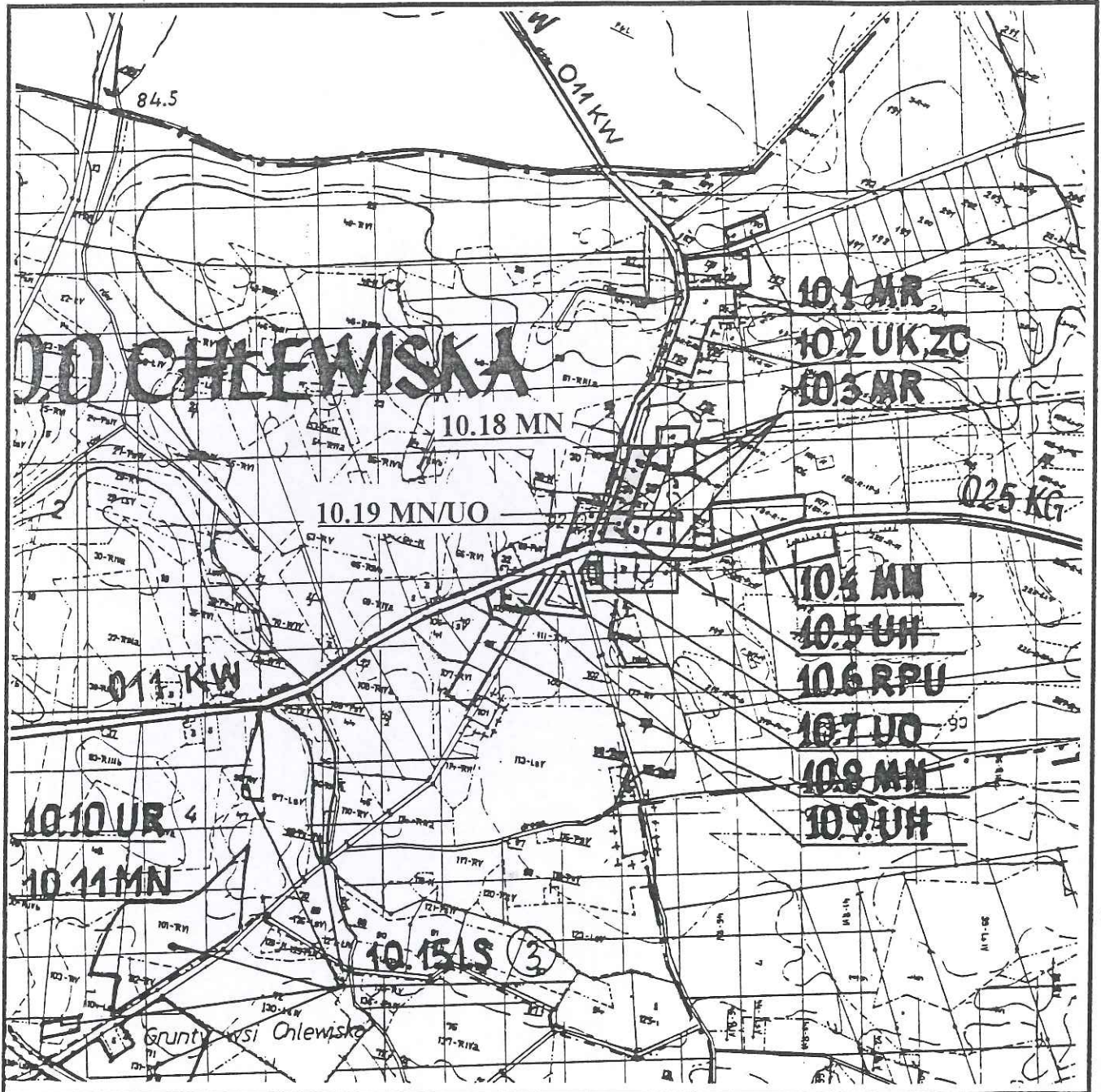
Sporządzający: Zarząd Gminy w Dąbrowie Biskupiej

PRZEWODNICZĄCY
RADY GMINY
[Signature]
inż. Marian Frontczak

ZMIANY MIEJCOWEGO PLANU
ZAGOSPODAROWANIA PRZESTRZENNEGO
GMINY DĄBROWA BISKUPIA SKALA 1: 10 000

ZAŁĄCZNIK Nr 7
do uchwały Nr XX/190/2000
Rady Gminy Dąbrowa Biskupia
z dnia 21 września 2000 r.

WIEŚ: CHLEWISKA



Teren objęty zmianą planu — symbol:

10.18 MN

10.19 MN/UO

Sporządzający: Zarząd Gminy w Dąbrowie Biskupiej

PRZEWODNICZĄCY
RADY GMINY

inż. Marian Frontczak

ZMIANY MIEJCOWEGO PLANU
ZAGOSPODAROWANIA PRZESTRZENNEGO
GMINY DĄBROWA BISKUPIA SKALA 1: 5 000
WIEŚ: CHLEWISKA

ZAŁĄCZNIK Nr 7a
do uchwały Nr XX/190/2000
Rady Gminy Dąbrowa Biskupia
z dnia 21 września 2000 r.

ZASADA PODZIAŁU



Teren objęty zmianą planu — symbol:

10.18 MN

Sporządzający: Zarząd Gminy w Dąbrowie Biskupiej

10.19 MN/UO

PRZEWODNICZĄCY
RADY GMINY
[Signature]
Inż. Marian Frontczak

ZMIANY MIEJCOWEGO PLANU
ZAGOSPODAROWANIA PRZESTRZENNEGO
GMINY DĄBROWA BISKUPIA SKALA 1: 10 000

ZALĄCZNIK Nr 8
do uchwały Nr XX/190/2000
Rady Gminy Dąbrowa Biskupia
z dnia 21 września 2000 r.

WIEŚ: RADOJEWICE



Teren objęty zmianą planu — symbol:

- 11.2 ZP
- 11.42 MN/U
- 11.43 US
- 11.44 MN/U
- 11.45 RPO

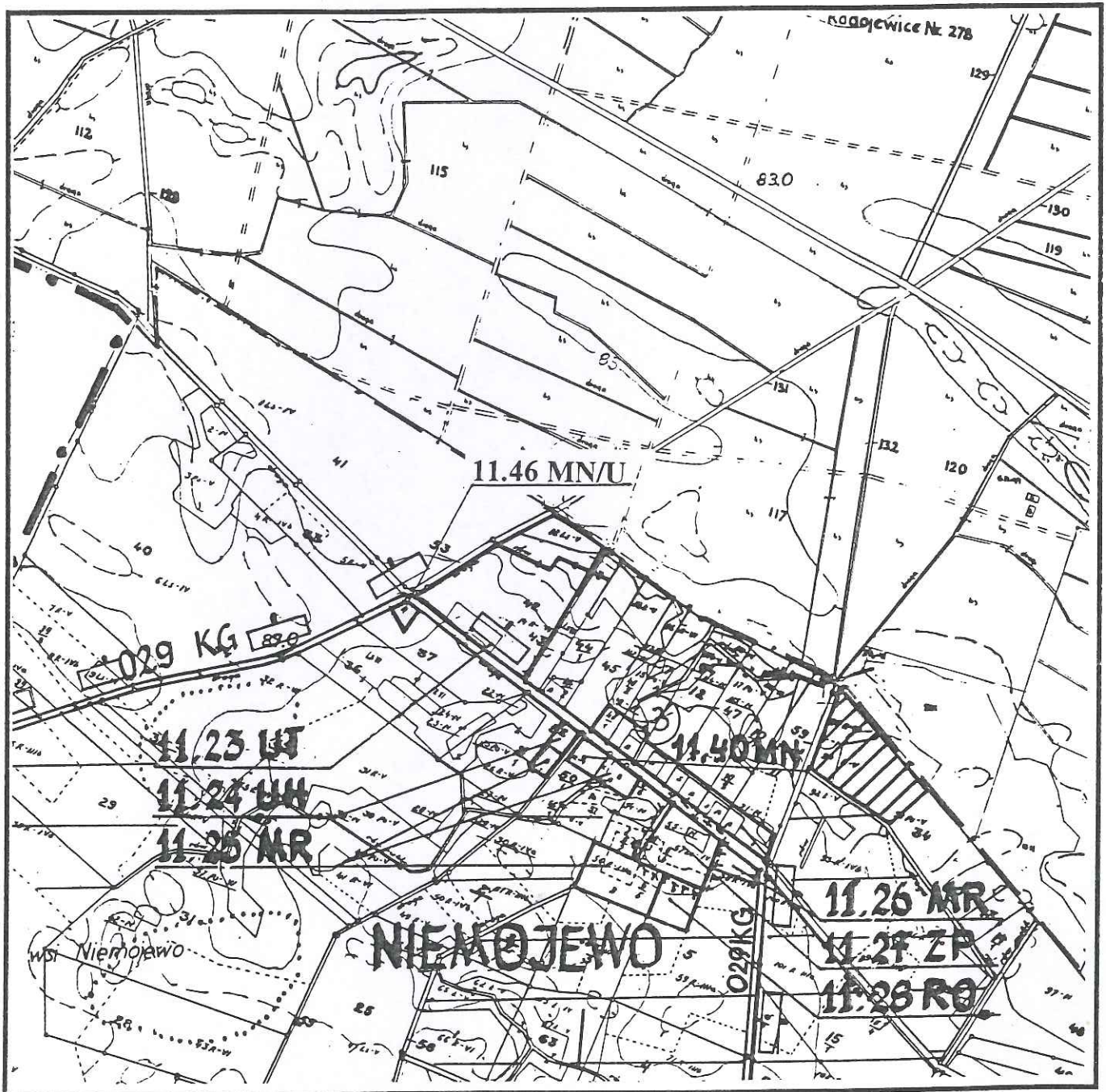
Sporządzający: Zarząd Gminy w Dąbrowie Biskupiej

PRZEWODNICZĄCY
RADY GMINY
[Signature]
inż. Marian Frontczak

**ZMIANY MIEJCOWEGO PLANU
ZAGOSPODAROWANIA PRZESTRZENNEGO
GMINY DĄBROWA BISKUPIA SKALA 1: 10 000**

ZAŁĄCZNIK Nr 9
do uchwały Nr XX/190/2000
Rady Gminy Dąbrowa Biskupia
z dnia 21 września 2000 r.

WIEŚ: NIEMOJEWO



Teren objęty zmianą planu **——** symbol:

11.46 MN/U

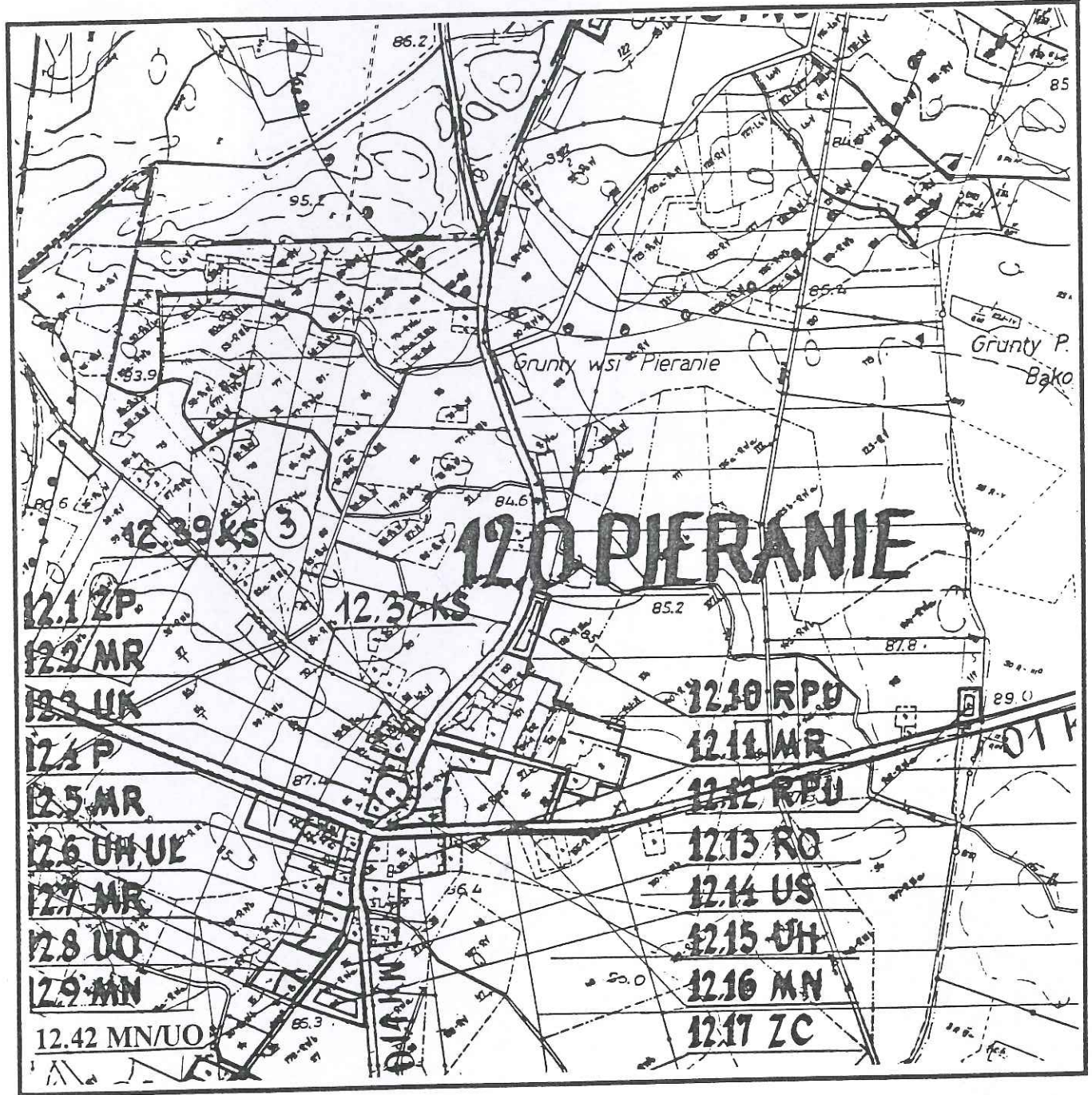
Sporządzający: Zarząd Gminy w Dąbrowie Biskupiej

PRZEWODNICZĄCY
RADY GMINY
[Signature]
Inż. Marian Frontczok

ZMIANY MIEJCOWEGO PLANU
ZAGOSPODAROWANIA PRZESTRZENNEGO
GMINY DĄBROWA BISKUPIA SKALA 1: 10 000

ZAŁĄCZNIK Nr 10
do uchwały Nr XX/190/2000
Rady Gminy Dąbrowa Biskupia
z dnia 21 września 2000 r.

WIEŚ: PIERANIE



Teren objęty zmianą planu — symbol:

12.42 MN/UO

Sporządzający: Zarząd Gminy w Dąbrowie Biskupiej

PRZEWODNICZĄCY
RADY GMINY
Marian Frontczak
inż. Marian Frontczak

284

ZMIANY MIEJCOWEGO PLANU
ZAGOSPODAROWANIA PRZESTRZENNEGO
GMINY DĄBROWA BISKUPIA SKALA 1: 10 000

ZAŁĄCZNIK Nr 11
do uchwały Nr XX/190/2000
Rady Gminy Dąbrowa Biskupia
z dnia 21 września 2000 r.

WIEŚ: PRZYBYSŁAW



Teren objęty zmianą planu — symbol:

13.6 RP

13.11 MN/U

Sporządzający: Zarząd Gminy w Dąbrowie Biskupiej

PRZEWODNICZĄCY
RADY GMINY
[Signature]
Inż. Marian Frontczak

ZMIANY MIEJCOWEGO PLANU
ZAGOSPODAROWANIA PRZESTRZENNEGO
GMINY DĄBROWA BISKUPIA SKALA 1: 10 000

ZAŁĄCZNIK Nr 12
do uchwały Nr XX/190/2000
Rady Gminy Dąbrowa Biskupia
z dnia 21 Września 2000 r.

WIEŚ: CHRÓSTOWO I WALENTYNOWO



Teren objęty zmianą planu — symbol:

- 14.6 UO/MN
- 14.7 MN/KD

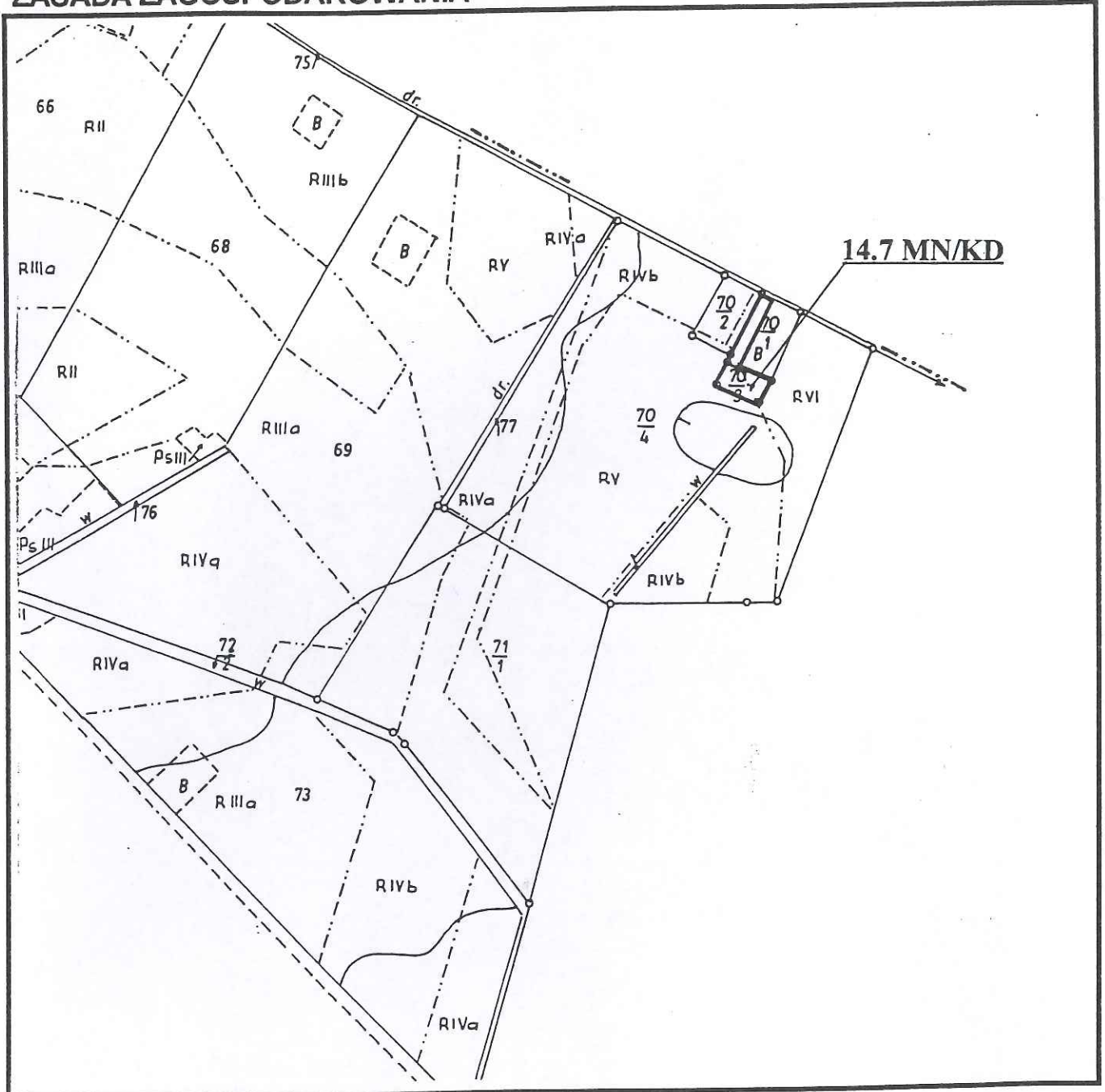
Sporządzający: Zarząd Gminy w Dąbrowie Biskupiej

PRZEWODNICZĄCY
RADY GMINY
M. Frontczak
Inż. Marian Frontczak

**ZMIANY MIEJCOWEGO PLANU
ZAGOSPODAROWANIA PRZESTRZENNEGO
GMINY DĄBROWA BISKUPIA SKALA 1: 5 000
WIEŚ: WALENTYNOWO**

ZAŁĄCZNIK Nr 12a
do uchwały Nr XX/190/2000
Rady Gminy Dąbrowa Biskupia
z dnia 21 września 2000 r.

ZASADA ZAGOSPODAROWANIA



Teren objęty zmianą planu **——** symbol:

14.7 MN/KD

Sporządzający: Zarząd Gminy w Dąbrowie Biskupiej

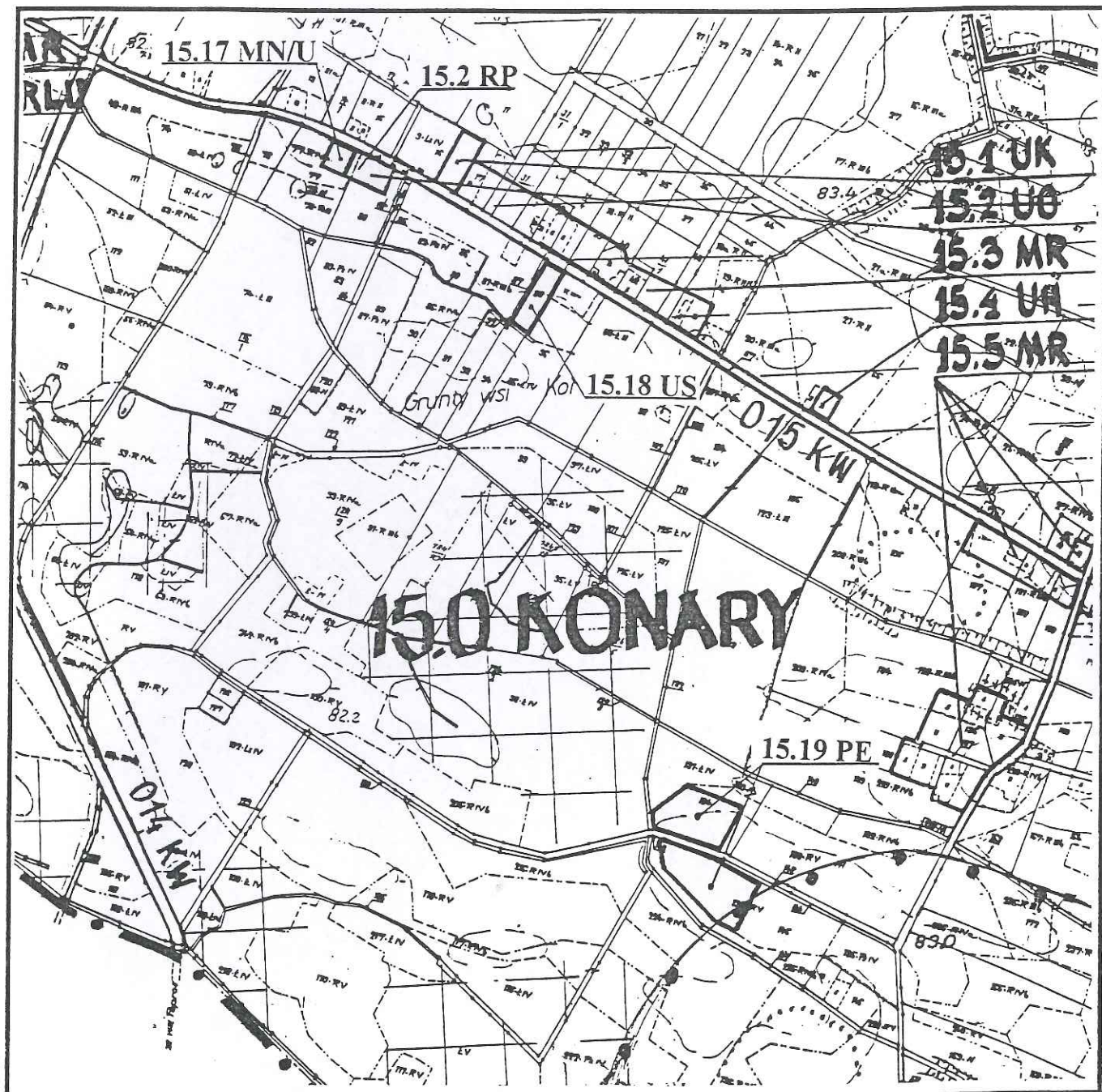
PRZEWODNICZĄCY
RADY GMINY
[Signature]
Inż. Marian Frontczok

ZMIANY MIEJCOWEGO PLANU
ZAGOSPODAROWANIA PRZESTRZENNEGO
GMINY DĄBROWA BISKUPIA SKALA 1: 10 000

287

ZAŁĄCZNIK Nr 13
do uchwały Nr XX/190/2000
Rady Gminy Dąbrowa Biskupia
z dnia 21 września 2000 r.

WIEŚ: KONARY



Teren objęty zmianą planu — symbol:

- 15.2 RP
- 15.17 MN/U
- 15.18 US
- 15.19 PE

Sporządzający: Zarząd Gminy w Dąbrowie Biskupiej

PRZEWODNICZĄCY
RADY GMINY
M. Frontczak
inż. Marian Frontczak