

UCHWAŁA Nr XVI/153/2000
Rady Miejskiej w Suszu
z dnia 15 czerwca 2000 r.

w sprawie: uchwalenia zmiany miejscowego planu zagospodarowania przestrzennego gminy
Susz.

Na podstawie art. 18 ust. 2 pkt. 5 ustawy z dnia 08.03.1990 r. o samorządzie gminnym (tekst jednolity Dz. U. nr 13 z 1996 r. poz. 74 z późn. zmianami) i art. 26 ustawy z dnia 07.07.1994 r. o zagospodarowaniu przestrzennym (tekst jednolity Dz. U. nr 15 z 1999 r. poz. 139 z późn. zmianami) Rada Miejska w Suszu uchwala zmianę miejscowego planu ogólnego zagospodarowania przestrzennego gminy Susz, zwaną dalej "zmianą planu".
Ustalenia zmiany planu stanowią treść niniejszej uchwały.

§ 1.

1. Przedmiot i granice zmiany planu określa uchwała Nr IV/36/99 Rady Miejskiej w Suszu z dnia 25 lutego 1999 r. w sprawie przystąpienia do sporządzenia zmiany miejscowego planu ogólnego zagospodarowania przestrzennego gminy Susz, zatwierdzonego uchwałą Nr XXVI/163/93 Rady Gminy i Miasta w Suszu z dnia 08.09.1993 r. (Dz. Urzędowy Woj. Elbląskiego Nr 3 z dnia 01.03.1994 r. poz. 11) zwanego dalej "planem".
2. Załączniki do uchwały:
 - a) Nr 1, zawierający lokalizacje zmian planu na mapie w skali 1 : 100 000;
 - b) Nr 2, zawierający oznaczenia treści rysunku zmiany planu jako obowiązujących elementów jej ustaleń;
 - c) Nr 3-19, zawierające treść rysunku zmiany planu, sporządzoną na mapie sytuacyjno - wysokościowej w skali 1 : 10 000;
stanowią rysunek zmiany planu.
3. Rysunek zmiany planu obowiązuje w następującym zakresie jej ustaleń:
 - a) granic zmiany planu
 - b) linii rozgraniczających tereny o różnych funkcjach i zasadach zagospodarowania
 - c) oznaczeń przeznaczenia terenu.

§ 2.

"Przeznaczenie terenów i stawki, o których mowa w art. 36 ust. 3 ustawy o zagospodarowaniu przestrzennym".

Nr-ry zał. do uchwały oraz obr. geodezyjne, których dotyczą zmiany.	Oznaczenie terenu	Przeznaczenie terenu na cele:	Stawka (%)
3 obr. Adamowo	1 MU	mieszkaniowo - usługowe	0
	2 PU	produkcyjno - usługowe	0
4 obr. Januszewo	1 MU, 2 MU	mieszkaniowo - usługowe	0
	3 NOp	oczyszczalni ścieków	0
5 obr. Bronowo	1 US, UT	usługowe i obsługi turystyki	0
6 obr. Piotrkowo	1 MU	mieszkaniowo - usługowe	0
7 obr. Emilianowo	1 MU	mieszkaniowo - usługowe	0
	2 PU	produkcyjno - usługowe	0
8 obr. Jawty Wielkie	1 US, UT, MN	usługowe, obsługi turystyki i zabudowy mieszkaniowej jednorodzinnej	0
9 Ulnowo	1 MU	mieszkaniowo - usługowe	0
	2 ZD	ogródków działkowych	0
	3 PU	produkcyjno - usługowe	0
10 obr. Bronowo obr. Karolewo	1 MU	mieszkaniowo - usługowe	0
	2 MU, 3 MU		
11 obr. Kamieniec	1 PU	produkcyjno - usługowe	0
	2 US	usługowe	0
	3 MU	mieszkaniowo - usługowe	0
12 obr. Olbrachtówko	1 US, UT	usługowe i obsługi turystyki	0
	2 MU	mieszkaniowo - usługowe	0
13 obr. Olbrachtówko	1 MU, 2 MU, 3 MU	mieszkaniowo - usługowe	0
14 obr. Różnowo	1 MU	mieszkaniowo - usługowe	0
	2 PU	produkcyjno - usługowe	0
15 obr. Falknowo obr. Grabowiec obr. Chełmżyca	1 MU, 7 MU	mieszkaniowo - usługowe	0
	2 PU, 8 PU	produkcyjno - usługowe	0
	3 US, 4 US, ML	usługowe i zabudowy letniskowej	0
	5 MU, PU	mieszkaniowo - usługowe i produkcyjno - usługowe	0
	6 UT, US, ML	obsługi turystyki, usługowe i zabudowy letniskowej	0

16 obr. Michałowo	1 TK, US	wydobycia kopalin pospolitych i usługowe	0
	2 MU, 3 MU	mieszkaniowo-usługowe	0
17 obr. Wiśniówek	1 TK, 2 TK	wydobycie kopalin pospolitych	0
18 obr. Różanki	1 NW	przetwórstwa i utylizacji odpadów stałych	0
19 obr. Różnowo	1 US	usługowe	0

1. Użyte wyżej określenia oznaczają:

- a) „mieszkaniowo-usługowe” – przeznaczenie terenu lub działki budowlanej pod zabudowę:
- mieszkaniową jednorodzinną,
 - mieszkaniową jednorodzinną wraz z zabudową usługową na tej samej działce budowlanej,
 - funkcję usługową w budynku mieszkalnym jednorodzinnym.
 - usługową.
- b) „produkcyjno-usługowe” – przeznaczenie terenu lub działki budowlanej pod zabudowę:
- produkcyjną,
 - produkcyjną i usługową na tej samej działce budowlanej lub w jednym budynku,
 - usługową.

§ 3

„Zasady podziału gruntów na nieruchomości budowlane”.

1. Zasady podziału gruntów na nieruchomości budowlane określa Burmistrz Gminy i Miasta Susz na podstawie właściwych przepisów szczególnych w trybie ustalenia warunków zabudowy i zagospodarowania terenu, z uwzględnieniem następujących parametrów:
- a) minimalna powierzchnia działki pod zabudowę: letniskową i mieszkaniową powinna wynosić 1000 m²,
 - b) minimalna szerokość dojazdów do dróg publicznych dla wydzielanych nieruchomości budowlanych powinna wynosić 12 m,
 - c) minimalna szerokość działki budowlanej w granicy z dojazdem do drogi publicznej powinna wynosić 25 m.

- 2. Projekty podziału gruntów na nieruchomości budowlane powinny uwzględniać możliwości zagospodarowania działki wraz z zapewnieniem dojazdu do drogi publicznej, o których mowa we właściwych przepisach szczególnych.

§ 4

„Zasady kształtowania zabudowy”

- 1. W granicach zmiany planu nieprzekraczalną linię zabudowy na nieruchomościach budowlanych stanowi odległość 6-ciu m od granicy działki w linii rozgraniczającej dojazd do drogi publicznej.
- 2. Zabudowa z przeznaczeniem na usługi i obsługę turystyki powinna być sytuowana w sposób zapewniający rozwiązanie miejsc parkingowych oraz inne funkcje towarzyszące z tytułu tych usług w granicach przedmiotowych nieruchomości budowlanych.
- 3. W granicach zmiany planu zabudowę: mieszkaniową, usługową i letniskową należy kształtować jako dwukondygnacyjną, z drugą kondygnacją w poddaszu użytkowym.
- 4. W w/w zabudowie kąt nachylenia połaci dachowych do płaszczyzny przekroju poziomego budynku powinien zawierać się w przedziale 30⁰-45⁰, a pokrycie dachowe należy wykonać w kolorze czerwonym.
- 5. W zabudowie letniskowej obowiązuje zakaz wznoszenia obiektów gospodarczych.
- 6. W strefie ochrony jezior obowiązuje zakaz zabudowy dla budynków w pasie o szerokości 50 m od linii brzegowej jeziora, za wyjątkiem obiektów do przechowywania sprzętu wodnego.
- 7. W granicach zmiany planu obowiązuje zakaz zabudowy dla tymczasowych obiektów budowlanych, za wyjątkiem zapleczy budowy prowadzonych inwestycji.
- 8. W granicach zmiany planu prowadzone modernizacje, przebudowy, rozbudowy i nadbudowy budynków w rozumieniu właściwych przepisów prawa budowlanego powinny być kształtowane wg zasad określonych w niniejszej uchwale.
- 9. Nieujęte w treści uchwały zasady kształtowania zabudowy określa Burmistrz Gminy i Miasta Susz w trybie ustalenia przedmiotowych warunków zabudowy i zagospodarowania terenu.

§ 5

„Zasady obsługi komunikacyjnej”

1. Dla dróg wojewódzkich klasy G (główne) w granicach zmiany planu należy przewidzieć szerokość w liniach rozgraniczających pasa drogowego min. 25 m.
2. Linie zabudowy dla budynków mieszkalnych na nieruchomościach budowlanych w granicach zmiany planu przylegających do dróg wymienionych w pkt. 1 ustala się 10 m od krawędzi jezdni w obszarach zabudowy i 20 m poza terenem zabudowy.
3. Dla projektowanych nieruchomości budowlanych w granicach zmiany planu przylegających do dróg wymienionych w pkt. 1 ustala się obsługę ulicami wewnętrznymi podłączonymi do dróg wojewódzkich na skrzyżowaniach lokalizowanych w odległości nie mniejszej niż 300m od siebie.

§ 6

„Zasady obsługi w zakresie infrastruktury technicznej”

1. W granicach zmiany planu nieruchomości budowlane przeznaczone pod zabudowę budynkami przeznaczonymi pod pobyt ludzi powinny mieć możliwość przyłączenia uzbrojenia działki lub bezpośrednio budynku do zewnętrznych sieci wodociagowych, kanalizacji sanitarnej i deszczowej, elektroenergetycznych NN.
2. Do czasu zapewnienia w/w możliwości z tytułu zadań dla realizacji lokalnych celów publicznych, nieruchomości budowlane przeznaczone pod zabudowę budynkami przeznaczonymi na pobyt ludzi mogą korzystać: z indywidualnych ujęć wody (o ile nastąpi brak możliwości przyłączenia do zewnętrznej sieci wodociagowej), z gromadzenia nieczystości płynnych w zbiornikach szczelnych oraz przyłączenia uzbrojenia działki lub bezpośrednio budynku do zewnętrznych sieci elektroenergetycznych NN.
3. Korzystanie z indywidualnych ujęć wody może odbywać się również poprzez przyłączenie nieruchomości do położonych w ich sąsiedztwie czynnych indywidualnych ujęć wody lub przez wspólną realizację indywidualnego ujęcia wody dla zespołu przedmiotowych nieruchomości, o ile pozwalają na to właściwe przepisy szczególne.
4. W granicach zmiany planu należy wyposażyć nieruchomości budowlane w infrastrukturę elektroenergetyczną, stosownie do warunków technicznych w tym przedmiocie, realizowaną na koszt przedsiębiorstwa energetycznego z tytułu właściwych przepisów szczególnych.
5. Na zaopatrzenie budynków przeznaczonych na pobyt ludzi w ciepło ze źródeł indywidualnych należy stosować ogrzewanie elektryczne, gazowe lub olejowe, po uprzednim uży-

skaniu stosownych zgód i opinii wymaganych właściwymi przepisami szczególnymi.

W zaopatrzeniu w ciepło wyklucza się w granicach zmiany planów stosowanie paliw węglowych.

§ 7

„Szczególne warunki zagospodarowania przestrzennego”.

1. W obszarach przeznaczonych na cele wydobywania kopalin pospolitych, oznaczonych w rysunku zmiany planu symbolem TK, zasady eksploatacji i rekultywacji terenu określa się na podstawie właściwych przepisów geologicznych i górnictwa.
2. W obszarze przeznaczonym na cele przetwórstwa i utylizacji odpadów stałych, oznaczonych w rysunku zmiany planu symbolem NW, zasady realizacji inwestycji określa się na podstawie właściwych przepisów o odpadach.

§ 8

1. W granicach zmiany planu tracą moc przedmiotowe ustalenia i rysunek planu.
2. W tekście ustaleń planu, w rozdziale 6. „Interpretacja graficznego zapisu planu”, w punkcie 6.2. „Strefowy układ przestrzenny”, do poz. S-7 dodaje się treść niniejszej uchwały jako obowiązujące ustalenia planu w granicach zmiany planu.
3. W granicach zmiany planu zamiast rysunku planu obowiązuje rysunek zmiany planu.

§ 9

1. Każdy ma prawo wglądu do planu wraz z niniejszą zmianą planu oraz uzyskania stosownych wypisów i wyrysów.
2. Za wydane wypisy i wyrisy pobiera się opłatę administracyjną.
3. Burmistrz Gminy i Miasta Susz przechowuje i udostępnia do wglądu plan wraz z niniejszą zmianą planu oraz wydaje stosowne wypisy i wyrisy.

§ 10

1. Uchwałą podlega ogłoszeniu w Dzienniku Urzędowym Województwa Warmińsko-Mazurskiego.
2. Wykonanie uchwały powierza się Zarządowi Gminy i Miasta Susz.

§ 11.

Uchwała wchodzi w życie po 14 dniach od daty jej ogłoszenia w Dzienniku Urzędowym Województwa Warmińsko - Mazurskiego.

PRZEWODNICZĄCY
Rady Miejskiej


Marian Górny

RYSUNEK ZMIANY MIEJSCOWEGO
 PLANU ZAGOSPODAROWANIA
 PRZESTRZENNEGO GMINY SUSZ
 SKALA 1:100 000

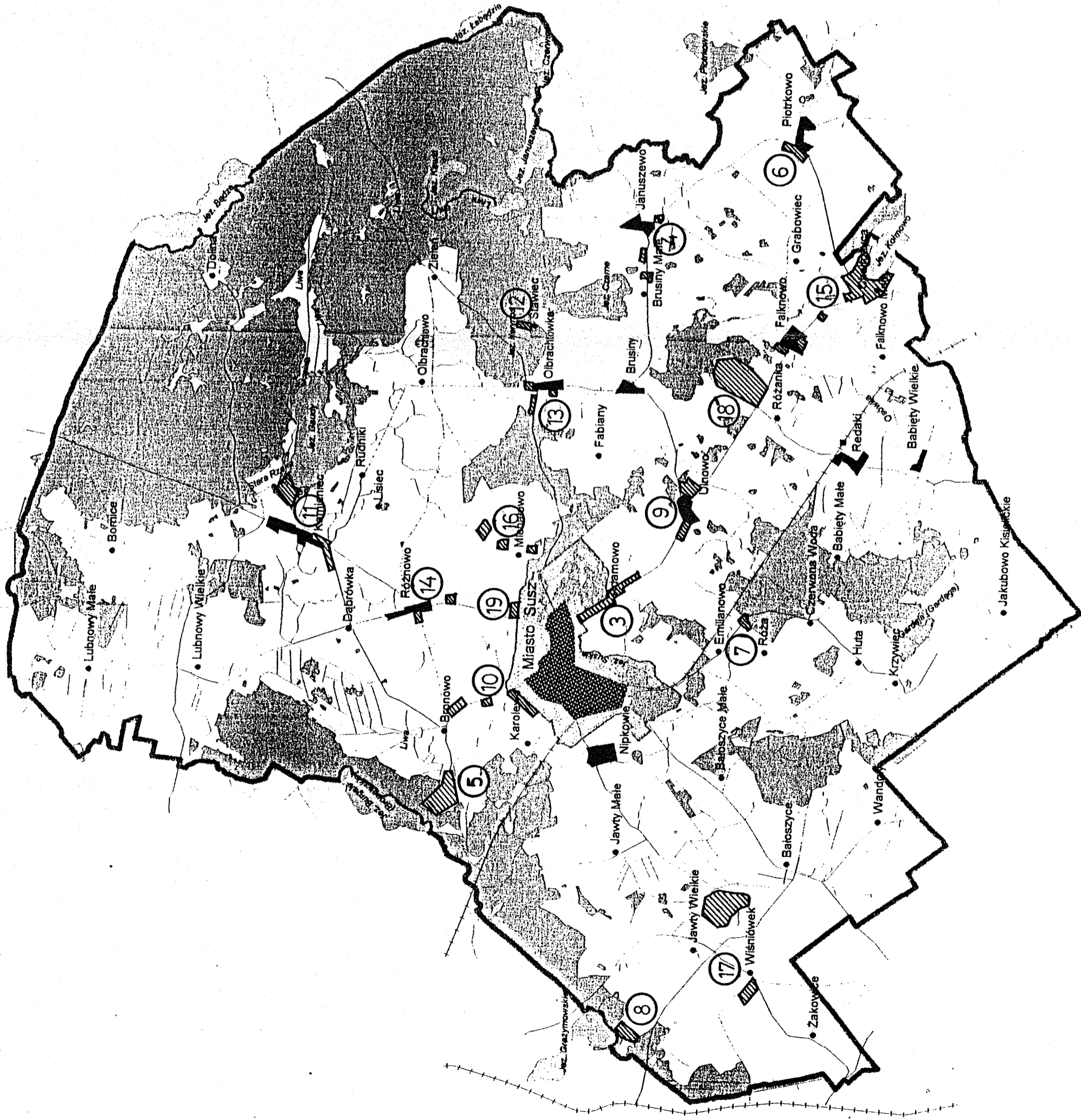
Załącznik Nr 1

do uchwały Nr ~~XVI/153/2000~~ Rady Miejskiej w Suszu
 z dnia ~~15.06.2000~~, ogłoszonej w Dz. Urz. Woj.

Warmińsko-Mazurskiego Nr z dnia, poz.

 Lokalizacja zmiany

 numery załączników do uchwały w skali 1:10 000

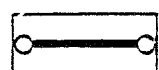


Załącznik Nr 2 do uchwały Nr Rady Miejskiej w Suszu z dnia
ogłoszonej w Dz. Urz. Woj. warmińsko-Mazurskiego Nr z dnia, poz.

Oznaczenia treści rysunku zmiany planu, zawartej w załączniku Nr 3 – 19 do w/w uchwały.



Granice zmiany planu



Linie rozgraniczające tereny o różnych funkcjach i zasadach zagospodarowania

Oznaczenia przeznaczenia terenu:

- MU - mieszkaniowo-usługowe
- PU - produkcyjno-usługowe
- US - usługowe
- UT - obsługi turystyki
- MN - zabudowy mieszkaniowej jednorodzinnej
- ML - zabudowy letniskowej
- TK - wydobywania kopalin pospolitych
- NW - przetwórstwa i utylizacji odpadów stałych
- NOp - oczyszczalni ścieków
- ZD - ogródków działkowych

RYSUNEK ZMIANY MIEJSCOWEGO PLANU ZAGOSPODAROWANIA PRZESTRZENNEGO GMINY SUSZ

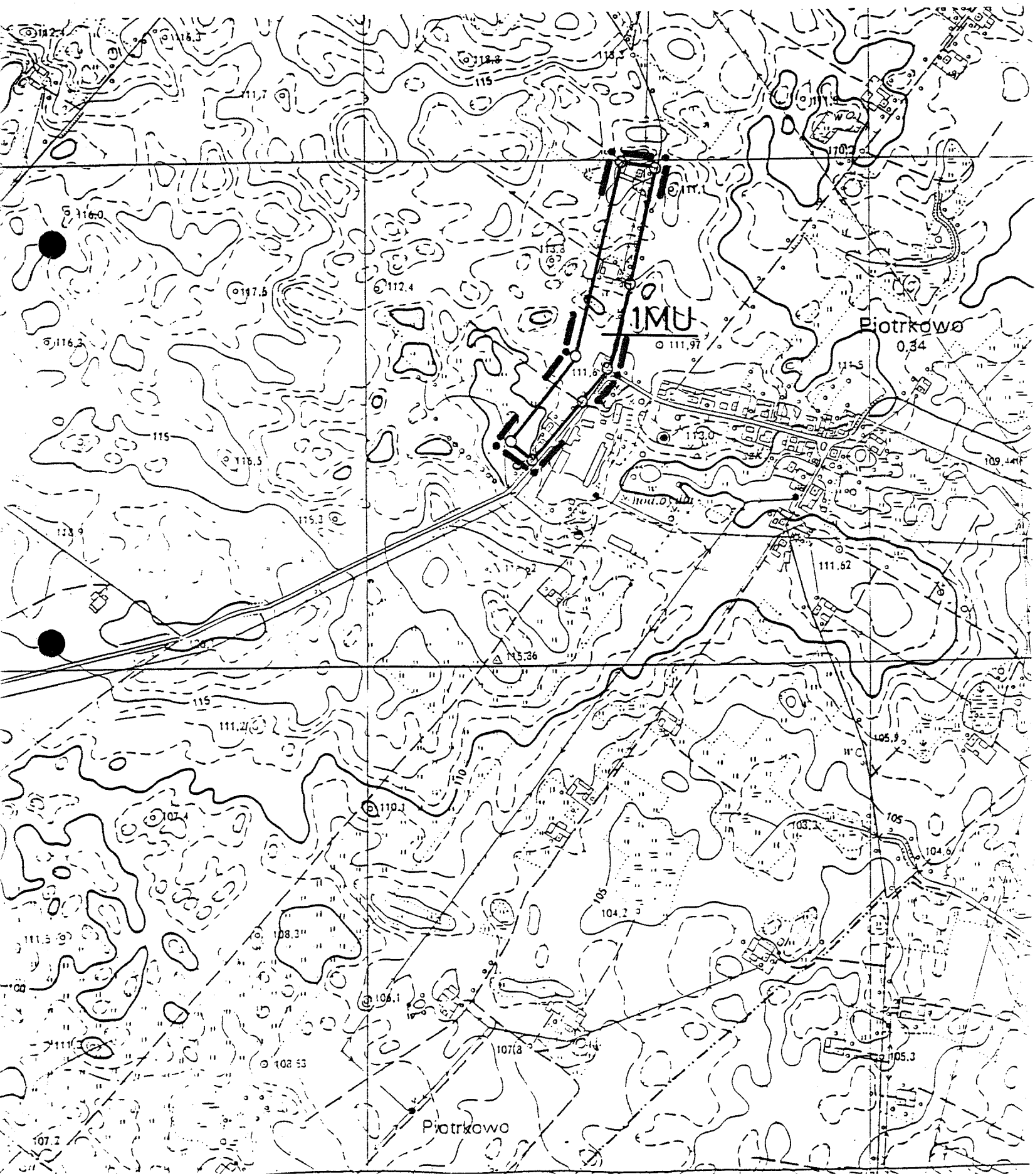
obr. Piotrkowo

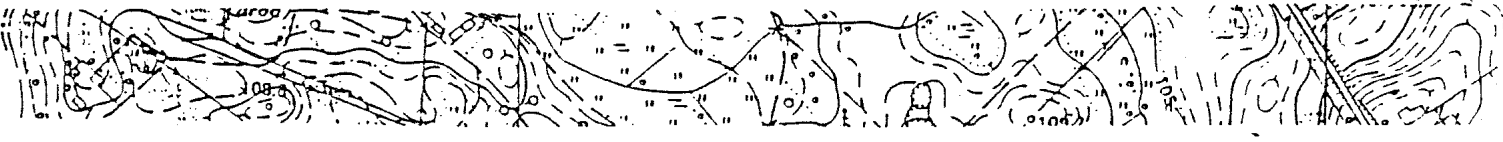
SKALA 1:10 000

Załącznik Nr 6

do uchwały Nr Rady Miejskiej w Suszu z dnia

(ogłoszonej w Dz. Urz. Woj. Warmińsko-Mazurskiego Nr z dnia, poz,





RYSUNEK ZMIANY MIEJSCOWEGO PLANU ZAGOSPODAROWANIA PRZESTRZENNEGO GMINY SUSZ

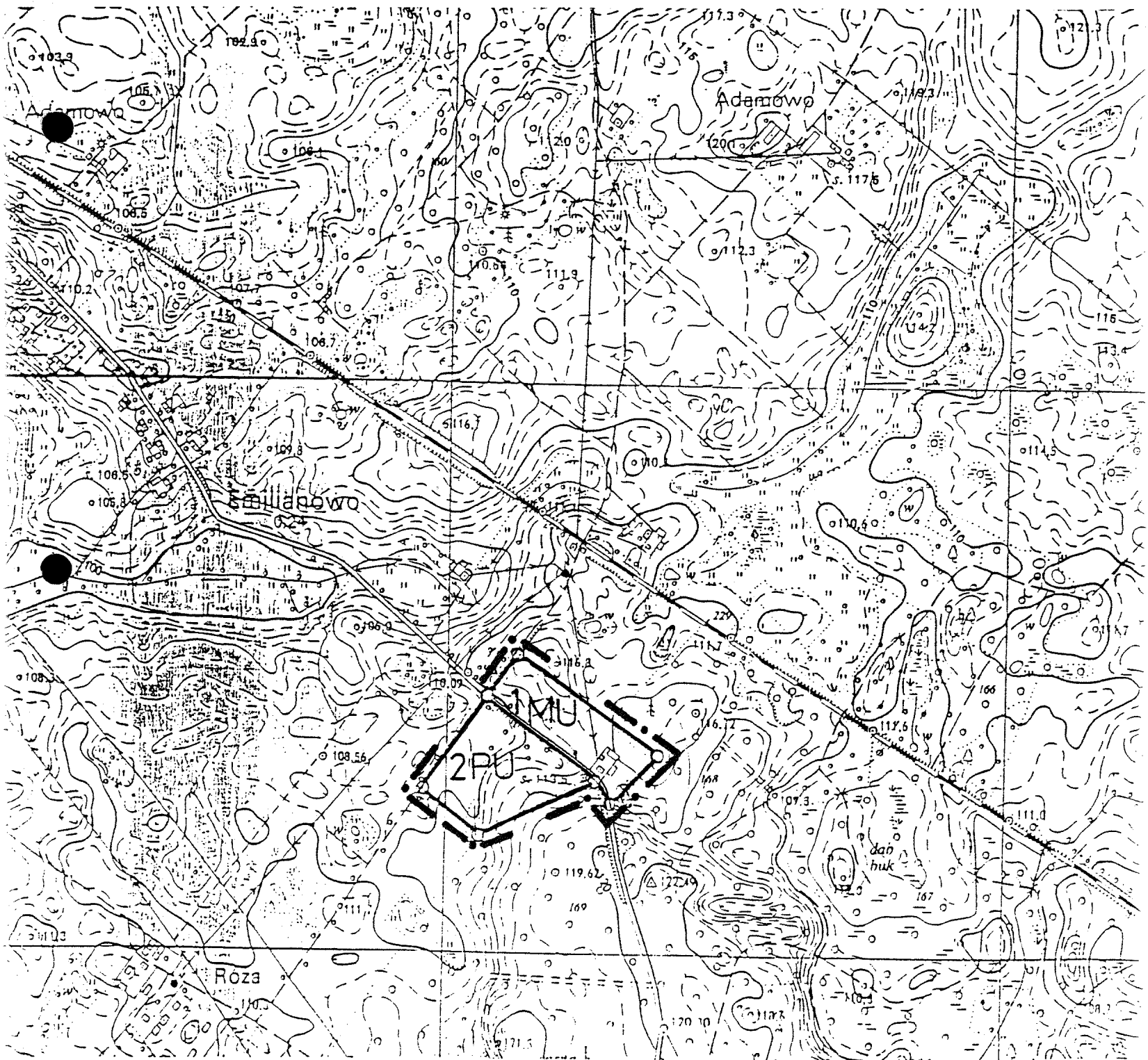
obr. Emilianowo

SKALA 1:10 000

Załącznik Nr 7

do uchwały Nr Rady Miejskiej w Suszu z dnia

(ogłoszonej w Dz. Urz. Woj. Warmińsko-Mazurskiego Nr z dnia, poz,)



RYSUNEK ZMIANY MIEJSCOWEGO PLANU ZAGOSPODAROWANIA PRZESTRZENNEGO GMINY SUSZ

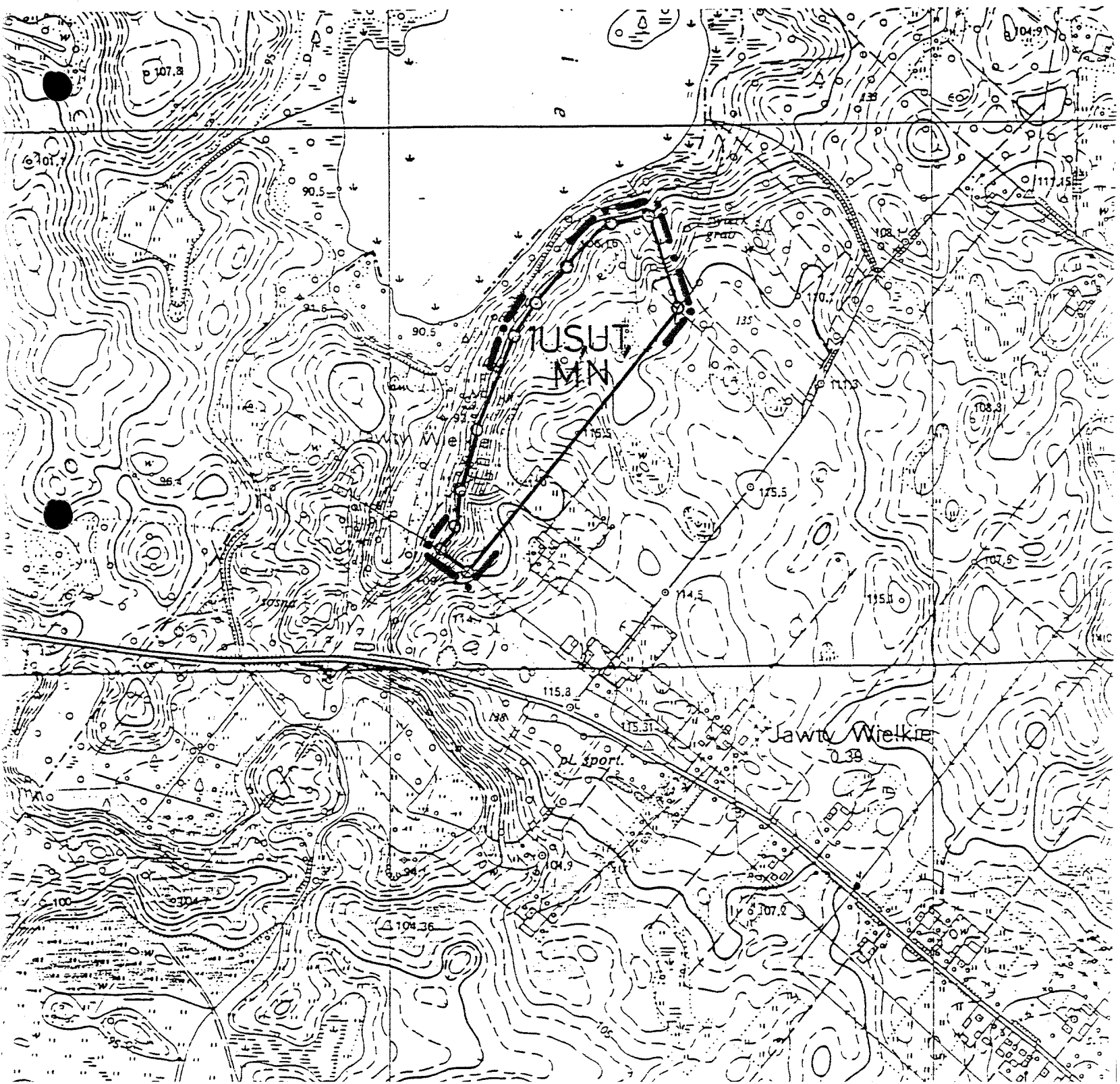
obr. Jawty Wielkie

SKALA 1:10 000

Załącznik Nr 8

do uchwały Nr Rady Miejskiej w Suszu z dnia

(ogłoszonej w Dz. Urz. Woj. Warmińsko-Mazurskiego Nr z dnia, poz,)



RYSUNEK ZMIANY MIEJSCOWEGO PLANU ZAGOSPODAROWANIA PRZESTRZENNEGO GMINY SUSZ

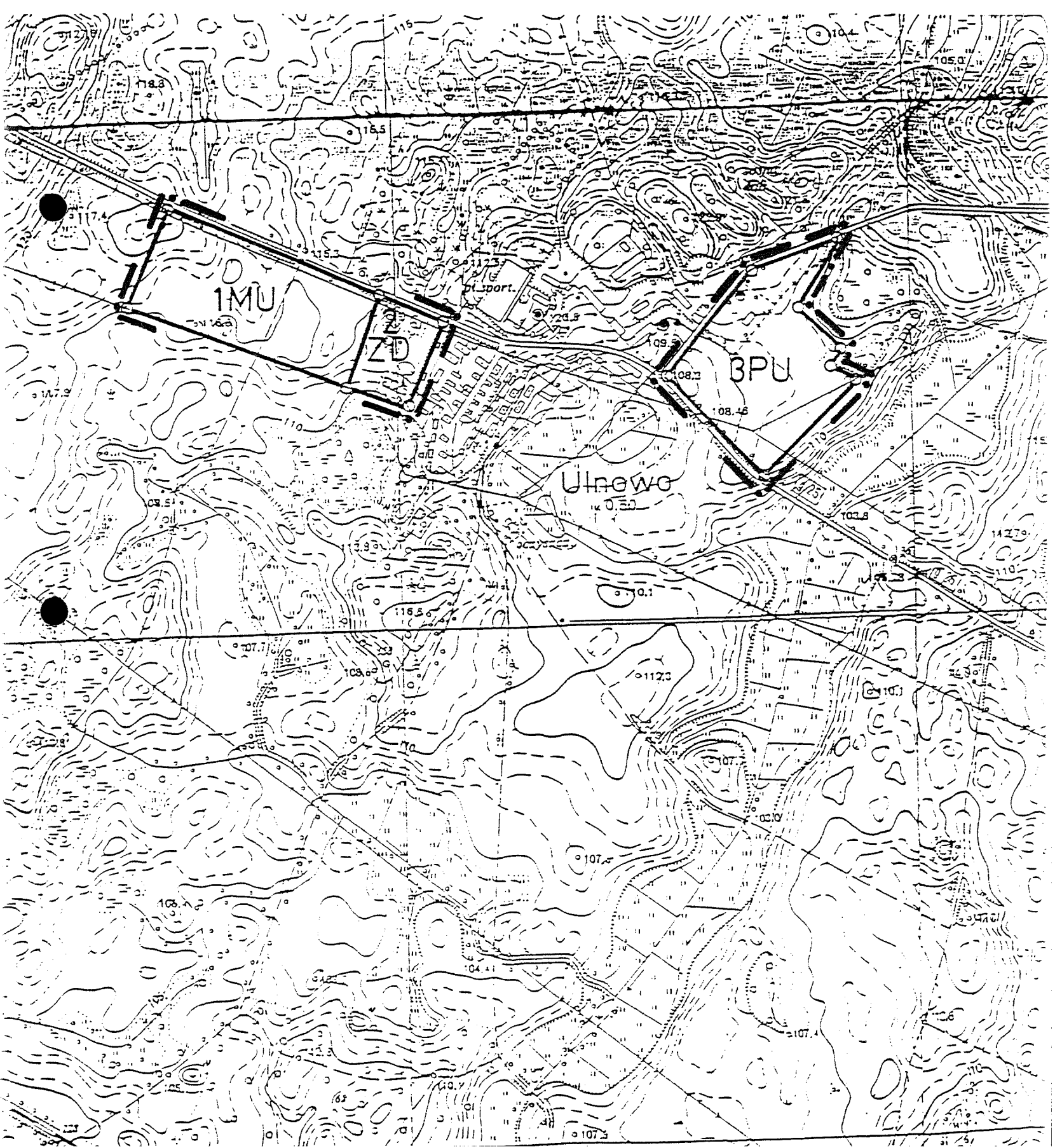
obr. Ulnowo

SKALA 1:10 000

Załącznik Nr 9

do uchwały Nr Rady Miejskiej w Suszu z dnia

(ogłoszonej w Dz. Urz. Woj. Warmińsko-Mazurskiego Nr z dnia, poz,)



RYSUNEK ZMIANY MIEJSCOWEGO PLANU ZAGOSPODAROWANIA PRZESTRZENNEGO GMINY SUSZ

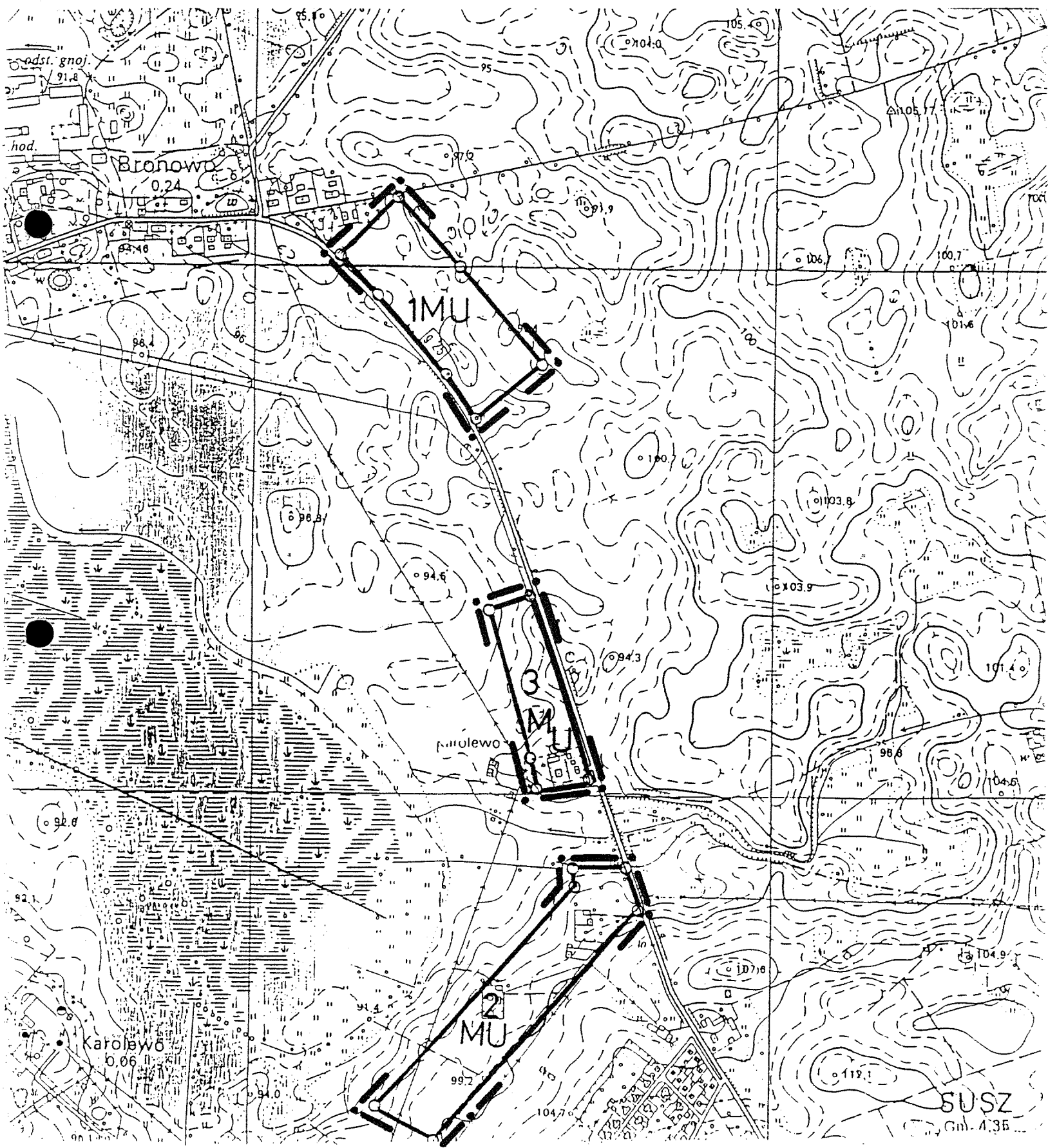
obr.: Bronowo i Karolewo

SKALA 1:10 000

Załącznik Nr 10

do uchwały Nr Rady Miejskiej w Suszu z dnia

(ogłoszonej w Dz. Urz. Woj. Warmińsko-Mazurskiego Nr z dnia, poz,



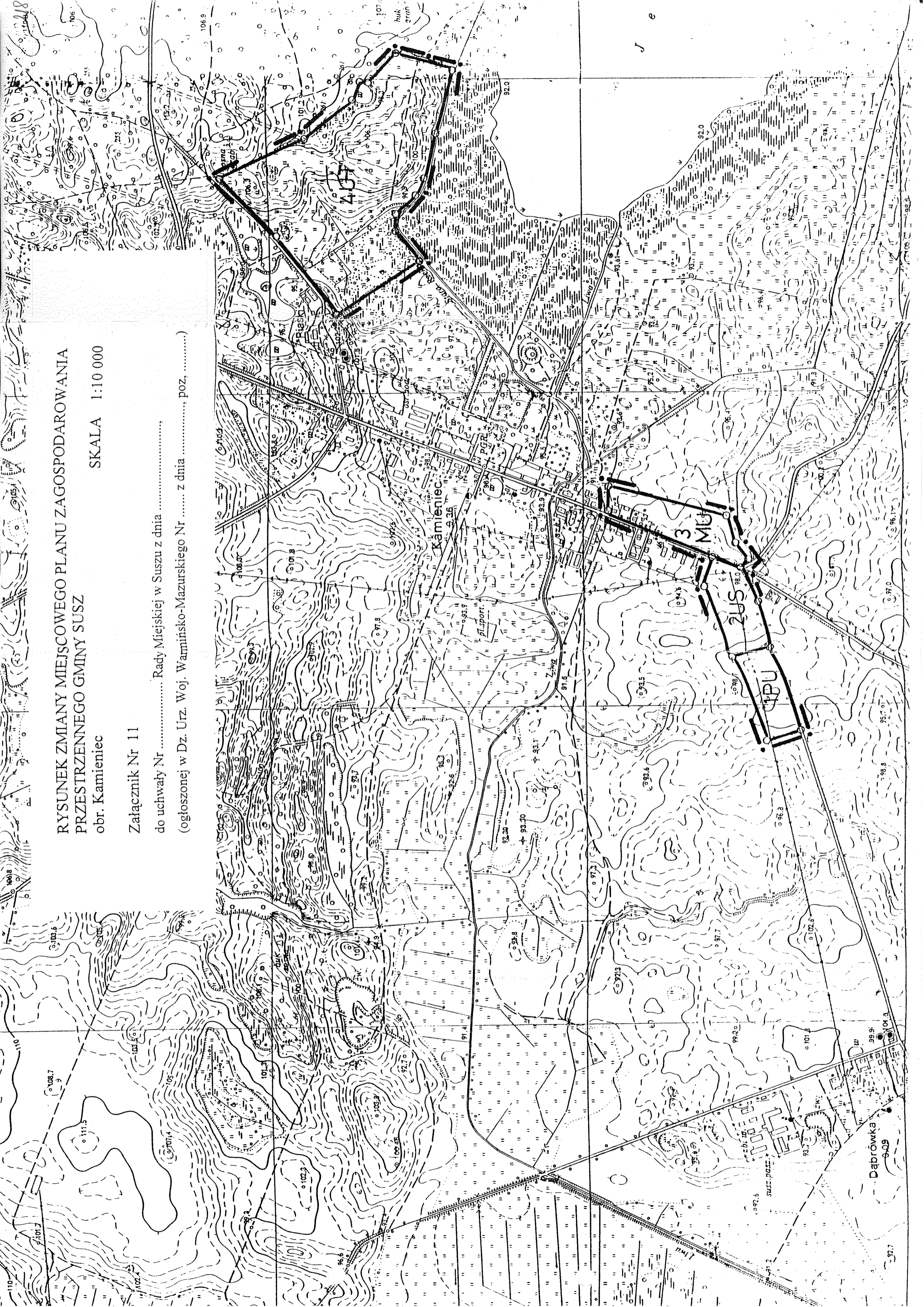
**RYСУNEK ZMIANY MIEJSCOWEGO PLANU ZAGOSPODAROWANIA
PRZESTRZENNEGO GMINY SUSZ**
obr. Kamieniec

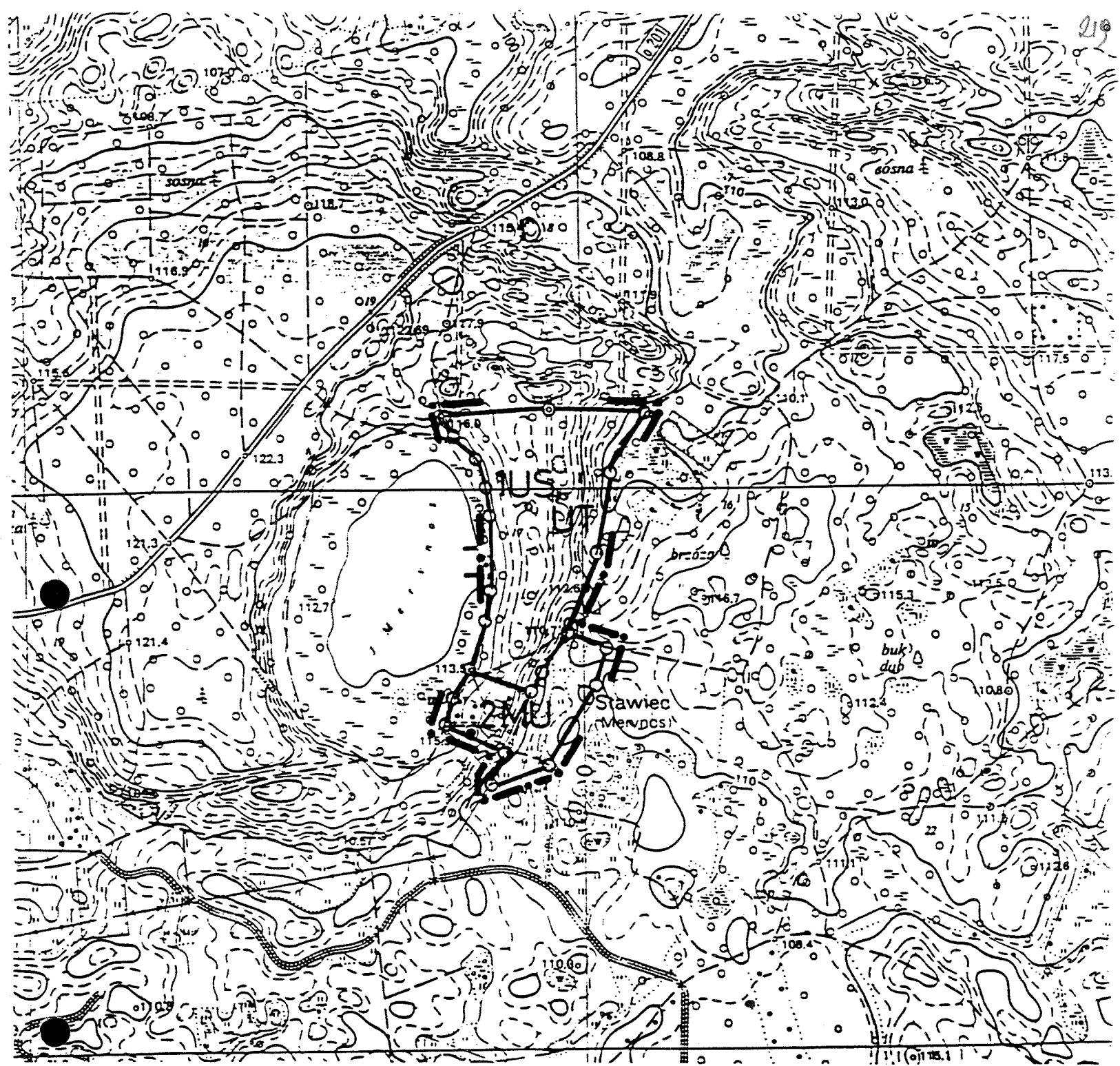
SKALA 1:10 000

Załącznik Nr 11

do uchwały Nr Rady Miejskiej w Suszu z dnia

(ogłoszonej w Dz. Urz. Woj. Warmińsko-Mazurskiego Nr z dnia, poz.)





**RYSunEK ZMIANY MiejsCOWEGO PLANU Zagospodarowania
PrZestrZennego Gminy Susz**

obr. Olbrtachtówko

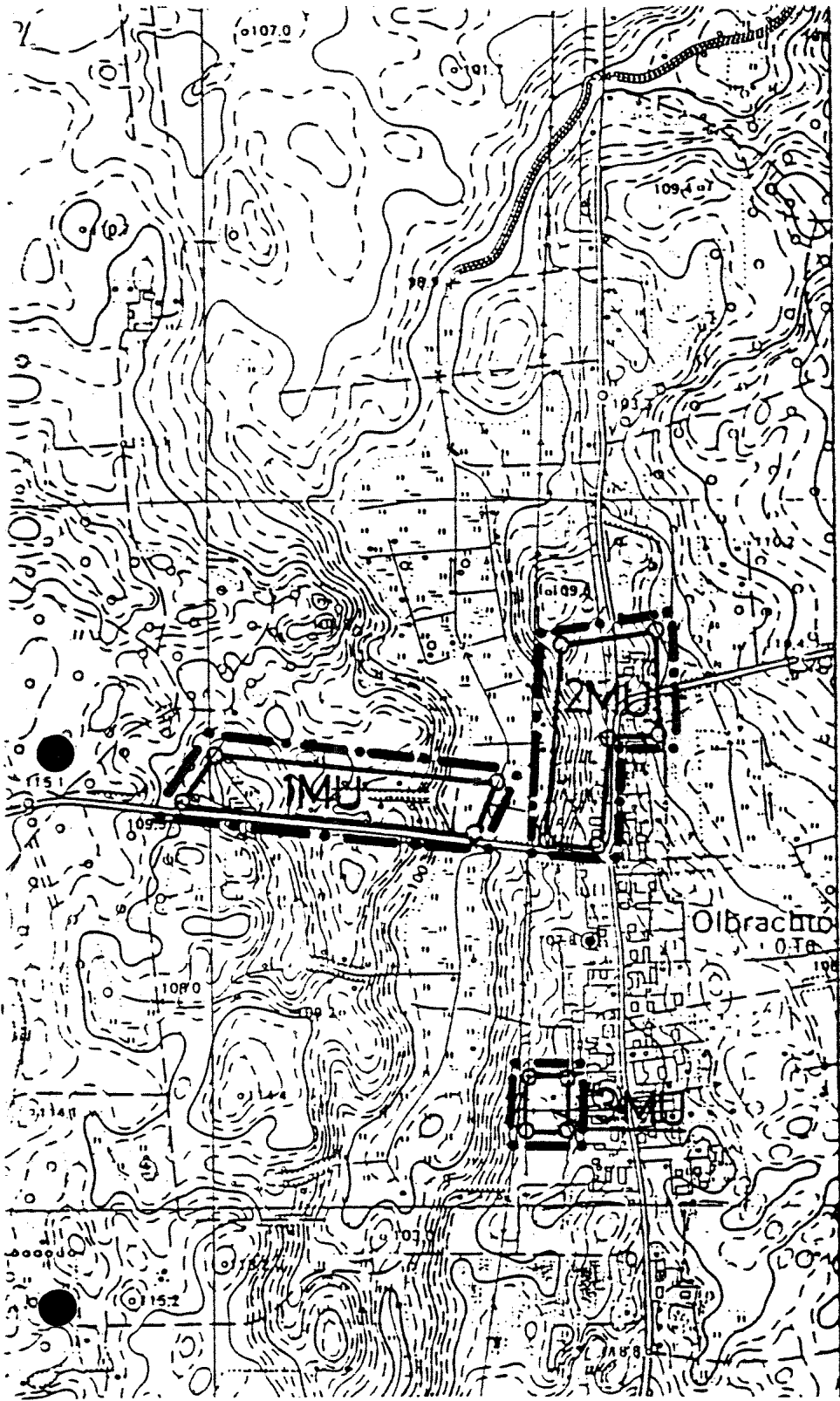
SKALA 1:10 000

Załącznik Nr 12

do uchwały Nr Rady Miejskiej w Suszu z dnia

(ogłoszonej w Dz. Urz. Woj. Warmińsko-Mazurskiego Nr z dnia, poz.)





**RYSUNEK ZMIANY MIEJSCOWEGO PLANU ZAGOSPODAROWANIA
PRZESTRZENNEGO GMINY SUSZ**

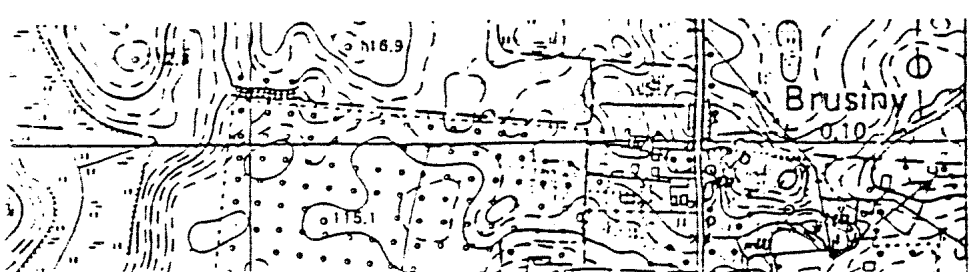
obr. Olbrachtówko

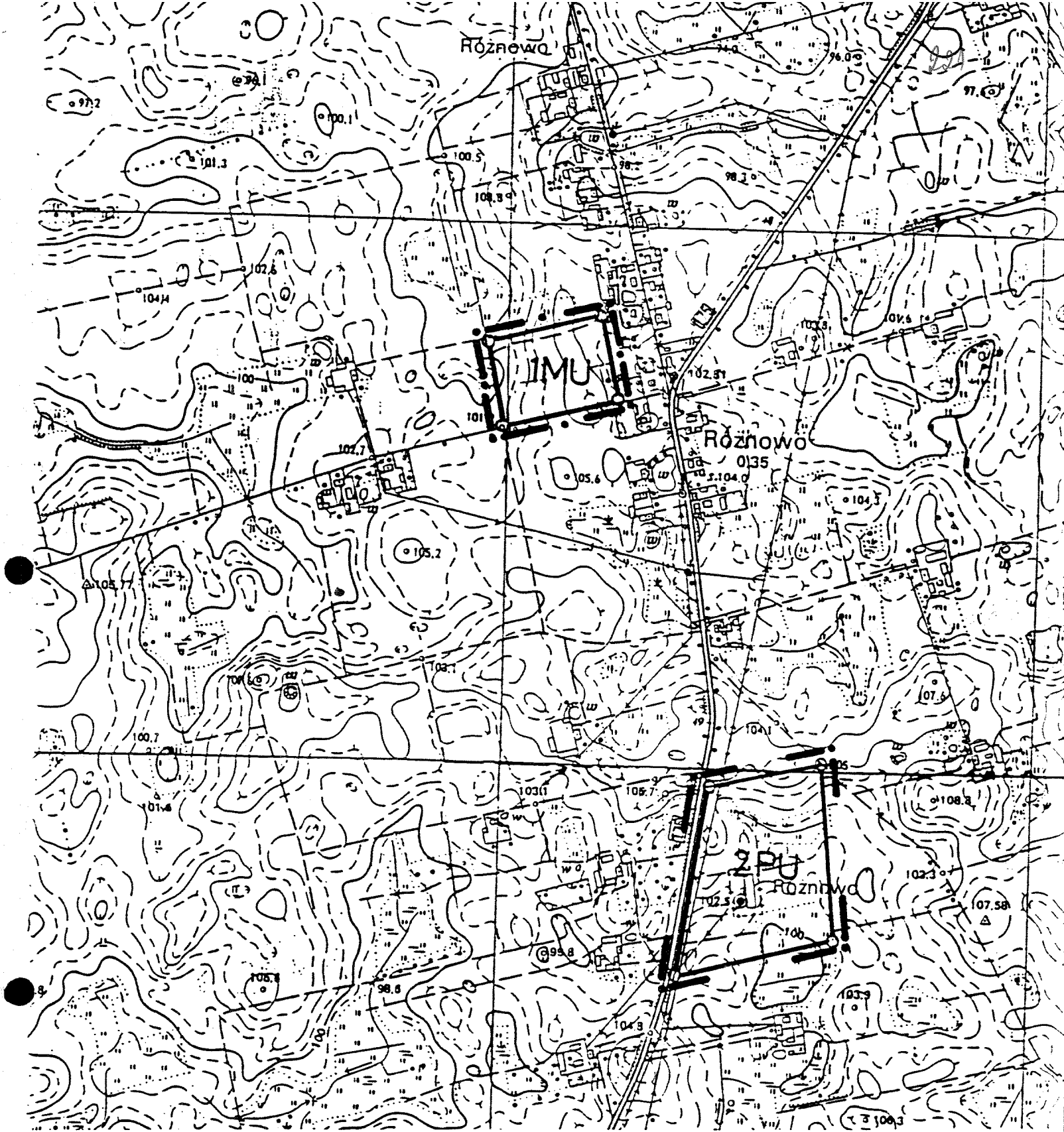
SKALA 1:10 000

Załącznik Nr 13

do uchwały Nr Rady Miejskiej w Suszu z dnia

(ogłoszonej w Dz. Urz. Woj. Warmińsko-Mazurskiego Nr z dnia poz,)





RYSUNEK ZMIANY MIEJSCOWEGO PLANU ZAGOSPODAROWANIA
PRZESTRZENNEGO GMINY SUSZ

obr. Różnowo

SKALA 1:10 000

Załącznik Nr 14

do uchwały Nr Rady Miejskiej w Suszu z dnia

(ogłoszonej w Dz. Urz. Woj. Warmińsko-Mazurskiego Nr z dnia poz.)



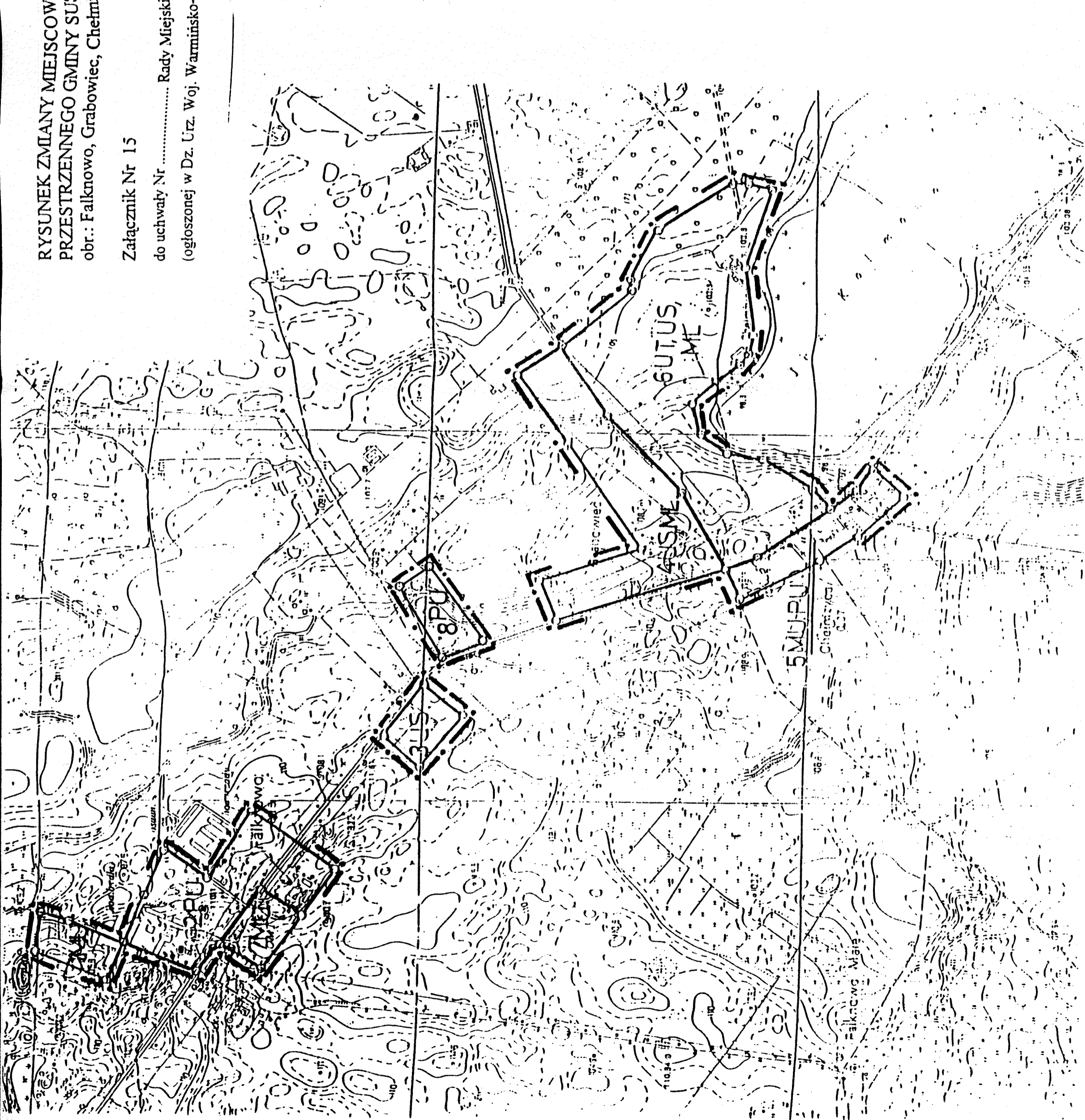
RYSunEK ZMIANY MieJSOWEGO PLANU ZAGOSPODAROWANIA PRZESTRZENNEGO GMINY SUSZ

obr.: Falknowo, Grabowiec, Chełmżyca **SKALA 1:10 000**

Załącznik Nr 15

do uchwały Nr Rady Miejskiej w Suszu z dnia

(ogłoszonej w Dz. Urz. Woj. Warmińsko-Mazurskiego Nr z dnia poz.)



RYSUNEK ZMIANY MIEJSCOWEGO PLANU ZAGOSPODAROWANIA PRZESTRZENNEGO GMINY SUSZ

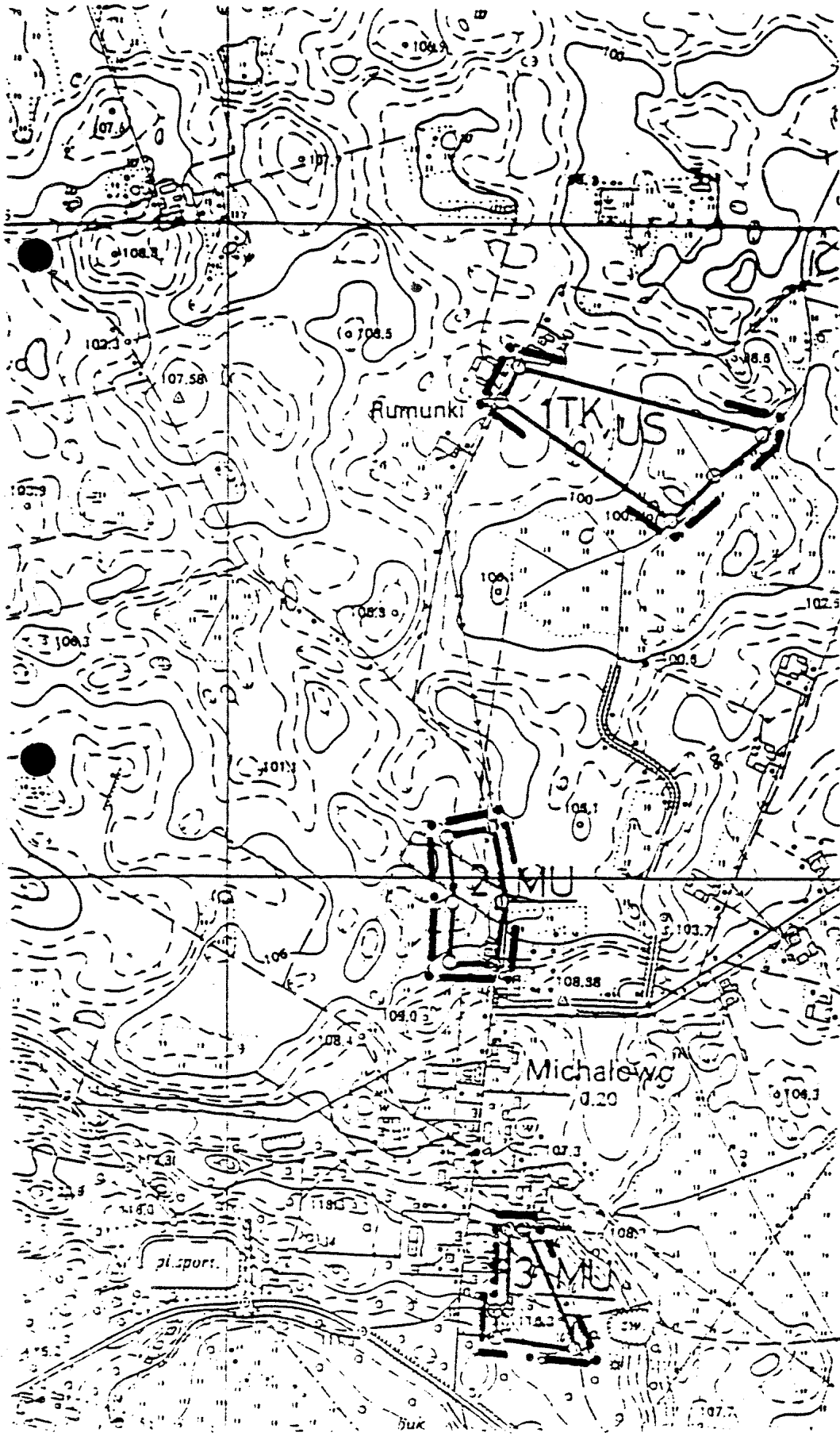
obr. Michałowo

SKALA 1:10 000

Załącznik Nr 16

do uchwały Nr Rady Miejskiej w Suszu z dnia

(ogłoszonej w Dz. Urz. Woj. Warmińsko-Mazurskiego Nr z dnia, poz.)



RYSunEK ZMIANY MIEJSCOWEGO PLANU ZAGOSPODAROWANIA
PRZESTRZENNEGO GMINY SUSZ

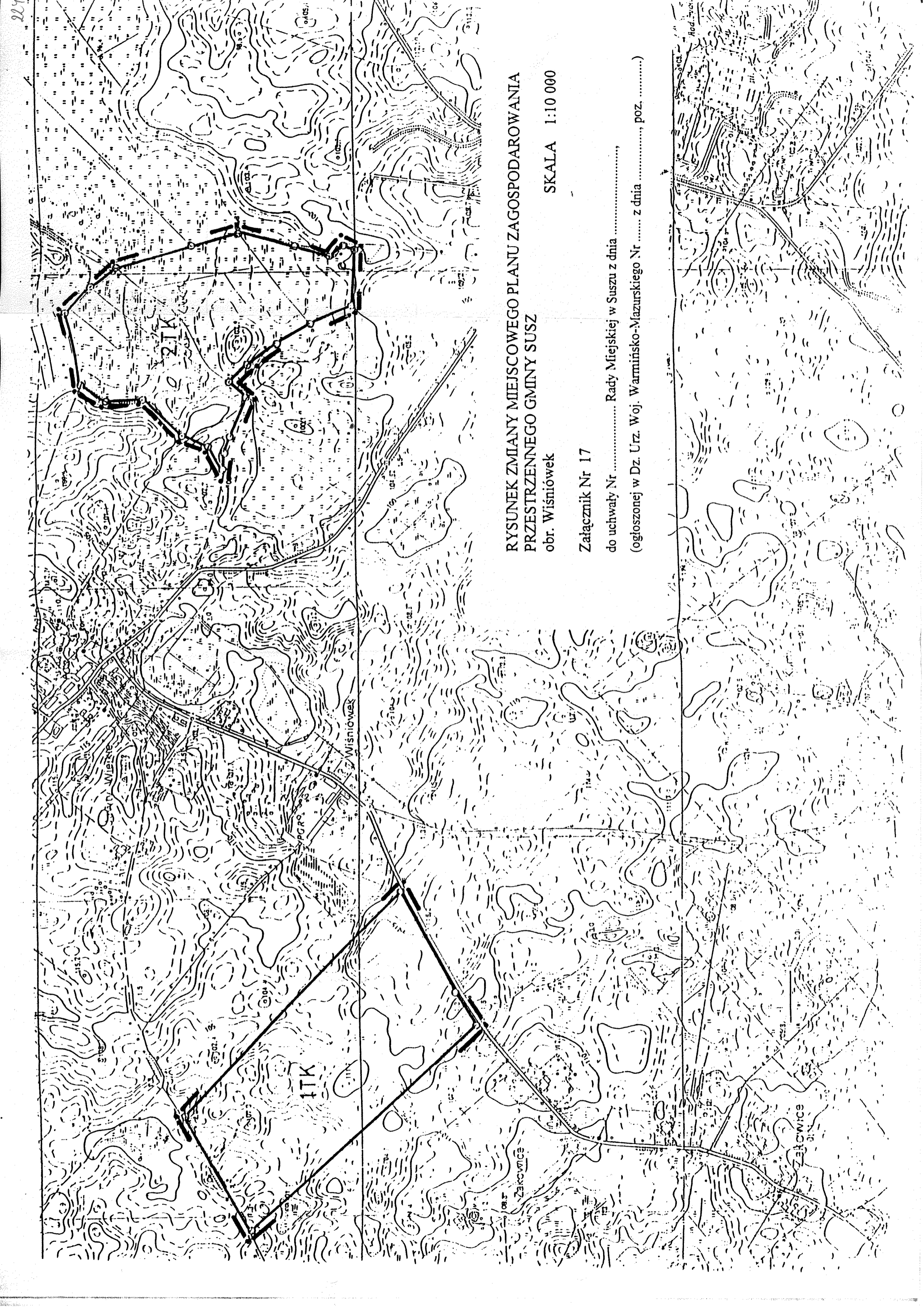
obr. Wiśniówek

SKALA 1:10 000

Załącznik Nr 17

do uchwały Nr Rady Miejskiej w Suszu z dnia

(ogłoszonej w Dz. Urz. Woj. Warmińsko-Mazurskiego Nr z dnia, poz.)



RYSUNEK ZMIANY MIEJSCOWEGO PLANU ZAGOSPODAROWANIA
PRZESTRZENNEGO GMINY SUSZ

225

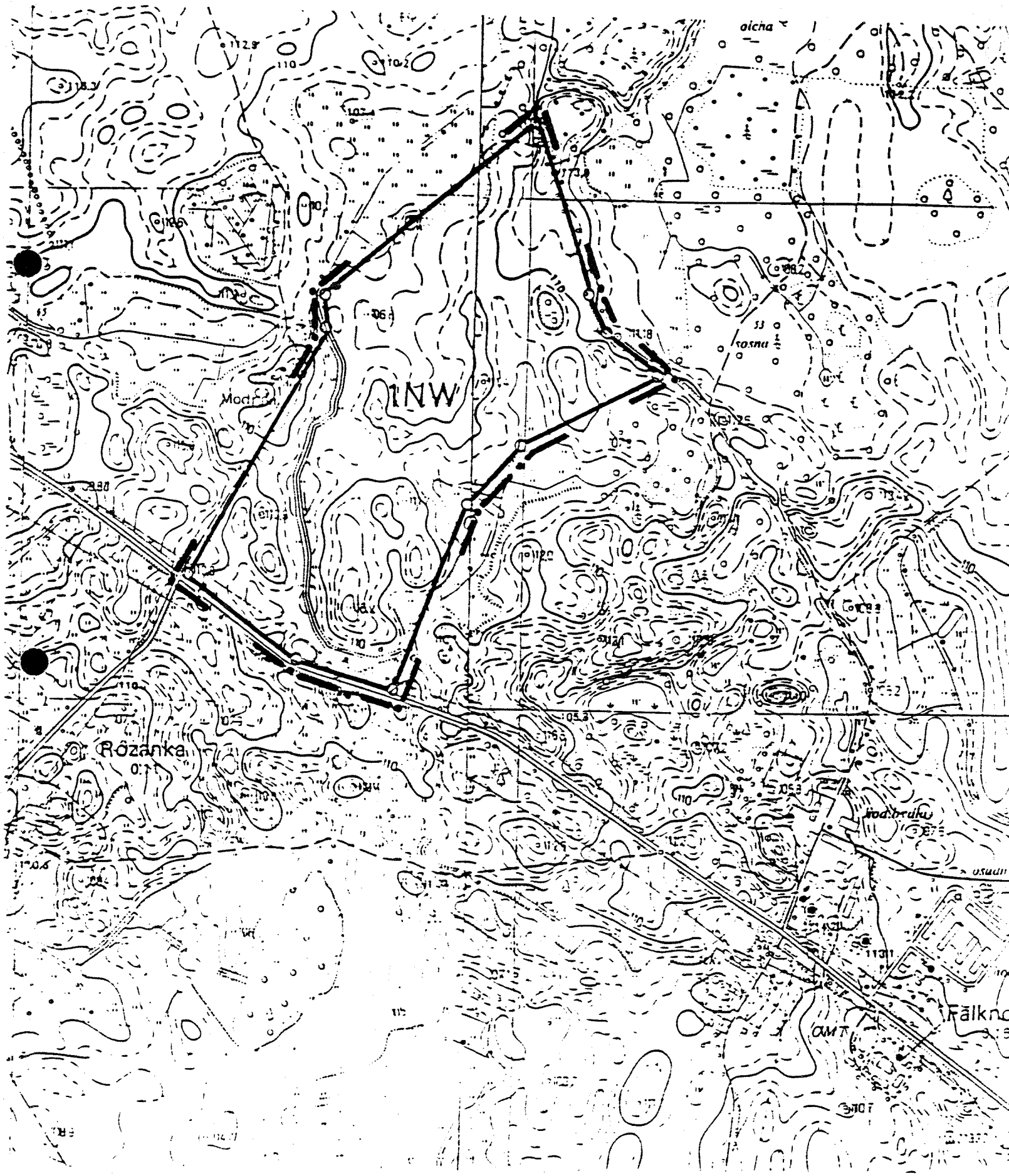
obr. Różanki

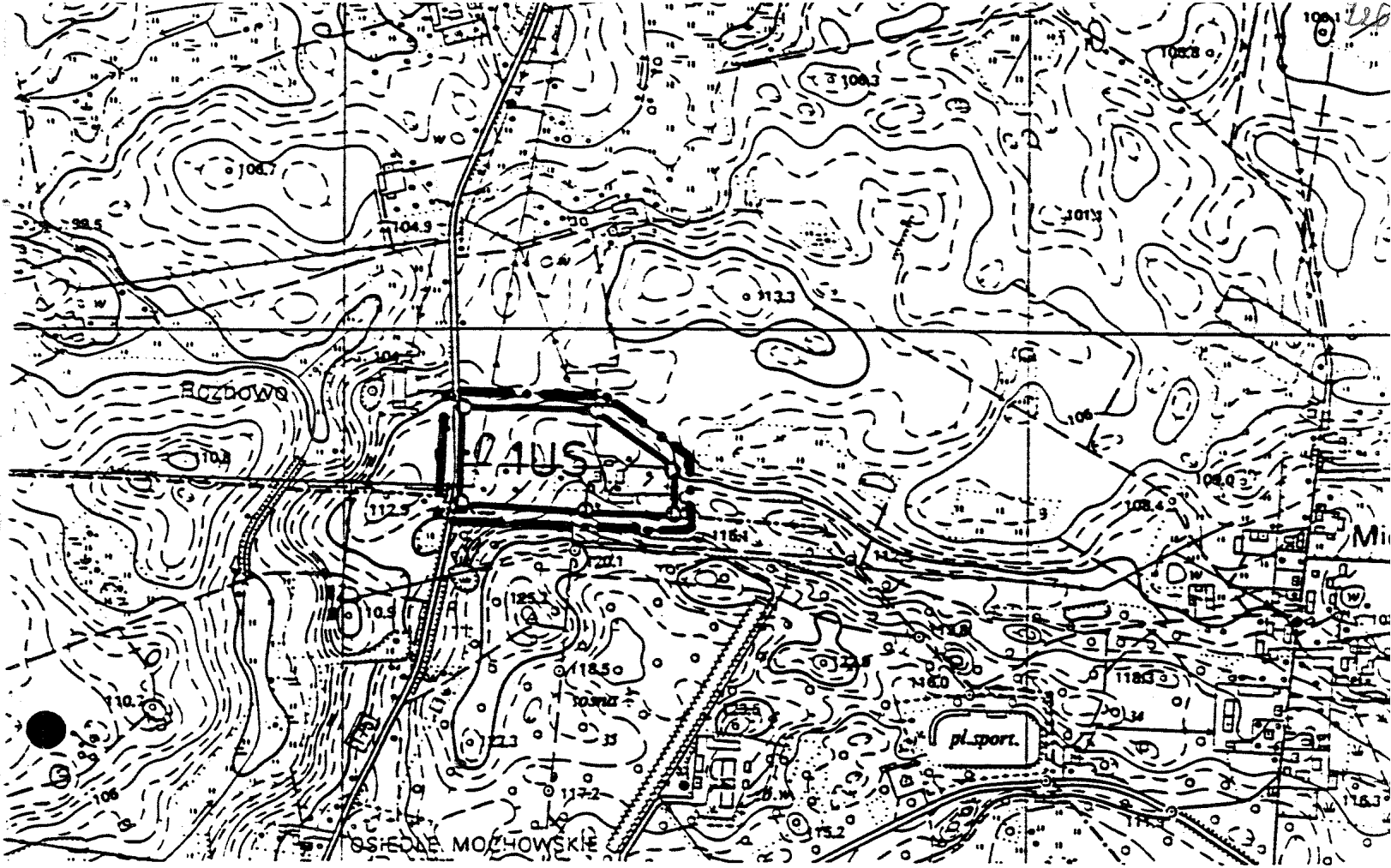
SKALA 1:10 000

Załącznik Nr 18

do uchwały Nr Rady Miejskiej w Suszu z dnia

(ogłoszonej w Dz. Urz. Woj. Warmińsko-Mazurskiego Nr z dnia, poz.)





RYSUNEK ZMIANY MIEJSCOWEGO PLANU ZAGOSPODAROWANIA
PRZESTRZENNEGO GMINY SUSZ

obr. Różnowo

SKALA 1:10 000

Załącznik Nr 19

do uchwały Nr Rady Miejskiej w Suszu z dnia

(ogłoszonej w Dz. Urz. Woj. Warmińsko-Mazurskiego Nr z dnia, poz.)

