

**UCHWAŁA NR VI/32/2015
RADY GMINY MIELESZYN**

z dnia 5 czerwca 2015 r.

**w sprawie miejscowego planu zagospodarowania przestrzennego terenów we wsi
Popowo Tomkowe w obrębie działki nr geod. 190**

Na podstawie art. 20 ust. 1 ustawy z dnia 27 marca 2003 r. o planowaniu i zagospodarowaniu przestrzennym (j. t. Dz. U. z 2015 r., poz. 199), uchwala się, co następuje:

**DZIAŁ I.
Przepisy wstępne**

§ 1. 1. Zgodnie z Uchwałą Nr XXV/172/2014 Rady Gminy Mieleszyn z dnia 20 czerwca 2014 r. o przystąpieniu do sporządzenia miejscowego planu zagospodarowania przestrzennego terenów we wsi Popowo Tomkowe w obrębie działki nr geod. 190, stwierdzając nienaruszalność ustaleń Studium uwarunkowań i kierunków zagospodarowania przestrzennego gminy Mieleszyn, przyjętego uchwałą Nr IV/21/02 Rady Gminy w Mieleszynie z dnia 27 grudnia 2002 r., zmienionego uchwałami:

- Nr XXIII/123/09 z dnia 25 września 2009 r.
- Nr IX/62/2012 z dnia 24 lutego 2012 r.
- Nr XXVII/176/14 Rady Gminy Mieleszyn z dnia 7 listopada 2014 r.
- Nr VI/31/2015 Rady Gminy Mieleszyn z dnia 5 czerwca 2015 r. w sprawie zmiany „Studium uwarunkowań i kierunków zagospodarowania przestrzennego gminy Mieleszyn, obejmującej działkę nr geod. 190, położoną na terenie wsi Popowo Tomkowe”,

uchwala się miejscowy plan zagospodarowania przestrzennego terenów we wsi Popowo Tomkowe w obrębie działki nr geod. 190, zwany dalej planem.

2. Granice planu obejmują teren o powierzchni 14,26 ha, który został przedstawiony na rysunku planu.

3. Integralnymi częściami uchwały są:

- 1) załącznik nr 1 – rysunek planu w skali 1:2000,
- 2) załącznik nr 2 - wyrys ze zmiany Studium uwarunkowań i kierunków zagospodarowania przestrzennego gminy Mieleszyn dla terenu objętego planem,
- 3) załącznik nr 3 - rozstrzygnięcie Rady Gminy Mieleszyn o sposobie rozpatrzenia uwag do projektu planu,
- 4) załącznik nr 4 - rozstrzygnięcie Rady Gminy Mieleszyn o sposobie realizacji zapisanych w planie inwestycji z zakresu infrastruktury technicznej, które należą do zadań własnych gminy oraz zasadach ich finansowania.

§ 2. Następujące oznaczenia graficzne, przedstawione na rysunku planu, są obowiązującymi ustaleniami planu:

- 1) granica obszaru objętego planem,
- 2) linie rozgraniczające tereny o różnym przeznaczeniu lub różnych zasadach zagospodarowania;
- 3) symbole i oznaczenia terenu.

§ 3. Ilekroć w przepisach niniejszej uchwały jest mowa o:

- 1) **masach ziemnych** - należy przez to rozumieć materiał przemieszczany w związku z wydobywaniem surowca naturalnego - piasku z udokumentowanego złoża „Popowo Tomkowe”, w tym: zdjęty nadkład, oraz inne grunty rodzime; masy ziemne zagospodarowane na warunkach i w sposób określony w koncesji oraz w sposób określony w niniejszej uchwale, który nie jest odpadem w rozumieniu przepisów ustawy o odpadach;
- 2) **rekultywacji terenów poeksploatacyjnych** - należy przez to rozumieć rekultywację gruntów w rozumieniu przepisów odrębnych, wykonywaną w trakcie i po zakończeniu działalności górniczej, w sposób określony w niniejszej uchwale;
- 3) **sąsiednich nieruchomościach** - należy przez to rozumieć, tereny działek mających wspólną granicę;
- 4) **terenie** – należy przez to rozumieć teren elementarny o określonym przeznaczeniu lub o określonym sposobie zagospodarowania, wyznaczony na rysunku planu liniami rozgraniczającymi;
- 5) **wodach kopalnianych** - należy przez to rozumieć wody wypompowywane z wyrobiska górniczego, obejmujące wody podziemne, opadowe i roztopowe;
- 6) **zwałowisku** - należy przez to rozumieć miejsce zwałowania mas ziemnych i skalnych usuwanych z nadłoża, usytuowane wewnątrz wyrobiska (zwałowisko wewnętrzne) lub na zewnątrz wyrobiska (zwałowisko zewnętrzne).

DZIAŁ II.

Przepisy ogólne

Rozdział 1.

Przeznaczenie terenów

§ 4. Ustala się następujące podstawowe przeznaczenie terenu: Teren Górniczy „Popowo Tomkowe” oznaczony na rysunku planu symbolem **PG**, określony w §14;

Rozdział 2.

Zasady ochrony i kształtowania ład przestrzennego, ogólne warunki zagospodarowania terenów oraz ograniczenia w ich użytkowaniu

§ 5. Na wszystkich terenach ustala się:

- 1) dopuszcza się stosowanie nośników reklamowych i szyldów na zasadach określonych w przepisach szczegółowych niniejszego planu,
- 2) eksploatację złóż kruszywa naturalnego na terenie górniczym PG;

- 3) nakaz przeprowadzenia rekultywacji wyrobisk poeksploatacyjnych w tym dopuszczenie realizacji sztucznych zbiorników wodnych;
- 4) zachowanie pasów ochronnych od granic terenów rolnych, dróg publicznych zgodnie z przepisami odrębnymi;
- 5) uformowanie pod odpowiednim kątem skarpy wyrobiska, uniemożliwiającym lub ograniczającym ich osuwanie się podczas eksploatacji;
- 6) prowadzenie eksploatacji złoża w sposób gospodarczo uzasadniony i bezpieczny z zapewnieniem racjonalnego wykorzystania zasobów kopaliny, przy ograniczeniu możliwości spowodowania szkód i niekorzystnego wpływu wydobywania kopaliny na środowisko;
- 7) zwiększenie stabilności zboczy po wyeksploatowaniu złoża poprzez nasadzenia roślin lub wysiew traw.
- 8) zakaz lokalizacji reklam typu LED o powierzchni większej niż 2,0 m².

Rozdział 3.

Zasady ochrony środowiska, przyrody i krajobrazu kulturowego

§ 6.1. Na obszarze planu nie występują obszary oraz gatunki flory, fauny i zwierząt objętych szczególnymi formami ochrony przyrody.

2. Na obszarze planu należy zapewnić właściwe prowadzenie eksploatacji i sukcesywną rekultywację wyrobiska w celu ograniczenia degradacji walorów i funkcji przyrodniczych. W szczególności ustala się konieczność prowadzenie okresowych kontroli właściwych organów w zakresie:

- a) wykorzystania zdejmowanego poziomu próchniczego gleby w procesie rekultywacji,
- b) przestrzegania dopuszczalnej głębokości eksploatacji złoża,
- c) minimalizacji degradacji środowiska podczas eksploatacji i transportu,
- d) zakazu składowania odpadów w odkrywce,
- e) zachowania pasów ochronnych dla terenów przyległych,
- f) rekultywacji odkrywki w czasie jej eksploatacji – po częściowym wykorzystaniu surowca,
- g) pełnej rekultywacji po zakończeniu eksploatacji.

3. W granicach terenu: **PG** dopuszcza się realizację przedsięwzięć mogących zawsze znacząco oddziaływać na środowisko lub mogących potencjalnie znacząco oddziaływać na środowisko zgodnie z przepisami odrębnymi oraz ustaleniami planu, związanych z prowadzoną działalnością górnictwem – w zakresie wynikającym z udzielonych koncesji, decyzji i zezwoleń, a w szczególności:

- a) wydobywanie kopaliny ze złoża metodą odkrywkową,
- b) instalacje związane z załadunkiem, transportem, magazynowaniem, przetwarzaniem i przygotowaniem do sprzedaży wydobytego surowca,

- c) tworzenie tymczasowych składowisk i zwałowisk mas ziemnych i skalnych, przy czym zwałowanie nadkładu i przerostów płonnych oraz odpadów wydobywczych na tymczasowych zwałowiskach jest etapem przejściowym przed wykorzystaniem w ramach rekultywacji terenu poeksploatacyjnego;
- d) odzysk odpadów takich, jak: ziemia i gleba oraz gruz;
- e) odwadnianie wyrobisk.

4. Ustala się ochronę przed zanieczyszczeniami gleby, wód podziemnych i powierzchniowych poprzez:

- a) nakaz składowania w kontenerach odpadów stałych nie związanych z wydobywaniem kruszywa i ich odbiór zgodnie z przepisami odrębnymi,
- b) zakaz lokalizacji magazynów paliwa oraz zakaz zanieczyszczania substancjami ropopochodnymi lub innymi mogącymi wpływać na pogorszenie stanu gleby, wód podziemnych i powierzchniowych,
- c) poziom hałasu określony w przepisach odrębnych nie może przekraczać dopuszczalnych norm.

5. Nakaz zabezpieczenia wyrobiska kruszywa przed niekontrolowanym użytkowaniem – składowaniem odpadów, wylewaniem nieczystości.

6. Ustala się prowadzenie eksploatacji złoża w sposób racjonalny przy zastosowaniu środków ograniczających szkody w środowisku i ochronie walorów krajobrazowych.

7. Ustala się obowiązek zagospodarowania mas ziemnych powstałych w wyniku prac wydobywczych zgodnie z przyjętym planem ruchu.

8. Emisje czynników szkodliwych i uciążliwych nie mogą na granicy z zabudową mieszkaniową przekroczyć dopuszczalnych norm.

9. Obszar planu nie jest zlokalizowany w granicach Głównego Zbiornika Wód Podziemnych GZWP oraz jego strefy ochronnej.

10. Ustala się stosowanie rozwiązań technicznych i technologicznych eliminujących ujemny wpływ na jakość wód podziemnych,

11. W celu ochrony wód ustala się maksymalne ograniczenie zrzutów zanieczyszczeń przede wszystkim substancji biogennych, organicznych i toksycznych bezpośrednio do gruntu oraz wód powierzchniowych.

Rozdział 4.

Zasady ochrony dziedzictwa kulturowego i zabytków oraz dóbr kultury współczesnej

§ 7. Dla ochrony archeologicznego dziedzictwa kulturowego podczas odhumusowania terenu przeznaczonego pod inwestycję, należy prowadzić badania archeologiczne. W przypadku zarejestrowania obiektów archeologicznych na wytypowanych stanowiskach archeologicznych winno się wykonać wyprzedzające inwestycję badania wykopaliskowe. Wobec powyższego mają zastosowanie przepisy odrębne (Ustawa o ochronie zabytków i opiece nad zabytkami z dnia 23 lipca 2003 r. (Dz.U.Nr 162 poz. 1568)).

Rozdział 5.

Wymagania wynikające z potrzeb kształtowania przestrzeni publicznych

§ 8. Na obszarze objętym planem nie występują przestrzenie publiczne.

Rozdział 6.

Granice i sposoby zagospodarowania terenów lub obiektów podlegających ochronie ustalone na podstawie przepisów odrębnych.

§ 9. Na obszarze objętym planem nie występują tereny i obiekty, które podlegają ochronie na podstawie przepisów odrębnych.

Rozdział 7.

Ogólne zasady i warunki scalania i podziału nieruchomości

§ 10. Na obszarze objętym planem dopuszcza się podział nieruchomości zgodnie z ustaleniami szczegółowymi zawartymi w § 14.

Rozdział 8.

Ogólne zasady modernizacji, rozbudowy i budowy systemów komunikacji

§ 11. 1. Ustala się obsługę komunikacyjną poprzez sieć istniejących dróg wewnętrznych i publicznych położonych poza granicami planu.

2. Ustala się obowiązek zapewnienia, w granicach poszczególnych terenów, miejsc postojowych dla samochodów oraz miejsc dostawy, przeładunku oraz odbioru kruszywa i urobku.

3. Dopuszcza się realizację instalacji związanych z załadunkiem, transportem, magazynowaniem, przetwarzaniem i przygotowaniem do sprzedaży wydobytego surowca.

Rozdział 9.

Zasady modernizacji, rozbudowy i budowy systemów infrastruktury technicznej

§ 12. 1. W celu zaopatrzenia w wodę ustala się budowę sieci wodociągowej o średnicy min $\text{Æ}100$ mm lub budowę ujęcia własnego;

2. Dopuszcza się zaopatrzenie w wodę do celów socjalnych poprzez dowóz beczkowozami;

3. Do celów technologicznych dopuszcza się szczególne korzystanie z wód podziemnych, zgodnie z przepisami odrębnymi;

4. Zaopatrzenie w wodę winno zapewniać wodę dla celów przeciwpożarowych, zgodnie z obowiązującymi przepisami przeciwpożarowymi;
5. Ustala się gromadzenie nieczystości płynnych w szczelnych zbiornikach bezodpływowych;
6. Wody opadowe odprowadzać do gruntu zgodnie z przepisami odrębnymi;
7. Obsługa terenu w zakresie sieci energetycznej realizowana poprzez linie kablowe podziemne lub napowietrzne niskiego, średniego bądź wysokiego napięcia,
8. Dopuszcza się wydzielenia terenu o powierzchni 20-30 m² w przypadku konieczności realizacji stacji transformatorowej;
9. W przypadku realizacji stacji transformatorowej, o której mowa w ust. 8, zagospodarowanie terenu oraz gabaryty obiektów i urządzeń - zgodnie z wymaganiami technicznymi i technologicznymi oraz obowiązującymi przepisami odrębnymi;
10. Zachowanie strefy ochronnej od napowietrznej linii energetycznej zgodnie z przepisami odrębnymi;
11. Dopuszczenie skablowania i/lub zmiany przebiegu istniejącej napowietrznej linii elektroenergetycznej na zasadach zgodnych z przepisami odrębnymi;
12. Dopuszcza się stosowanie własnego źródła zasilania elektroenergetycznego – agregatów prądotwórczych;
13. W zakresie zaopatrzenia w ciepło budynków, dopuszcza się stosowanie systemów wykorzystujących paliwa nie powodujące ponadnormatywnego zanieczyszczenia powietrza.
14. Dopuszczenie realizacji systemów grzewczych wykorzystujących źródła odnawialne.
15. W przypadku konieczności naruszenia systemu melioracyjnego należy zastosować rozwiązanie zastępcze, zgodnie z wymogami przepisów odrębnych;
16. Gospodarkę odpadami prowadzić zgodnie z przepisami odrębnymi.

Rozdział 10.

Sposoby i terminy tymczasowego zagospodarowania, urządzenia i użytkowania terenów

§ 13. 1. Do czasu realizacji ustaleń niniejszego planu dopuszcza się utrzymanie dotychczasowego sposobu użytkowania terenu.

2. W czasie realizacji inwestycji dopuszcza się lokalizację obiektów tymczasowych, dla potrzeb realizacji budowy i eksploatacji wyrobisk.

DZIAŁ III.

Przepisy szczegółowe

Rozdział 11.

Parametry i wskaźniki kształtowania zabudowy oraz zagospodarowania terenu, a także zasady i warunki scalenia i podziału nieruchomości.

§ 14. 1. Dla terenu Górniczego „Popowo Tomkowe”, oznaczonego na rysunku planu symbolem **PG** o powierzchni 14,26 ha ustala się:

- 1) przeznaczenie: pod obszar i teren górniczy, teren eksploatacji kruszywa naturalnych, docelowo teren rolniczy lub leśny lub teren wód powierzchniowych, zgodnie z kierunkiem rekultywacji gruntów;
- 2) zasady zagospodarowania terenu:
 - a) zakaz zabudowy z dopuszczeniem lokalizacji dróg wewnętrznych nie wyznaczonych na rysunku planu niezbędnych do obsługi komunikacyjnej kopalni oraz tymczasowych urządzeń związanych z przeróbką i eksploatacją złóż kruszywa naturalnego,
 - b) sposób, kolejność i głębokość eksploatacji złoża należy dostosować do ustaleń koncesji,
 - c) dopuszcza się eksploatację złoża w części oraz etapowo,
 - d) dopuszcza się przeróbkę (rozdrabnianie) kruszywa naturalnego,
 - e) dopuszcza się lokalizację obiektów tymczasowych, dla potrzeb realizacji budowy i eksploatacji wyrobisk, w tym kontenerów administracyjno-socjalnych,
 - f) ustala się zachowanie pasów i stref ochronnych opisanych w § 5;
 - g) dopuszcza się wykorzystanie mas ziemnych lub skalnych przemieszczanych w związku z wydobywaniem kopaliny ze złoża na cele rekultywacji;
 - h) dopuszcza się wypełnienie wyrobiska lub jego części wodami napływającymi z górotworu, lub wodami kopalnianymi,
 - i) dopuszcza się, w ramach rekultywacji, wykorzystanie terenu do celów wypoczynku, turystyki i rekreacji, a także aktywności fizycznej, przy czym dopuszcza się wyłącznie terenowe urządzenia sportu i rekreacji, którym mogą towarzyszyć obiekty małej architektury,
 - j) dopuszcza się sytuowanie nośników reklamowych i szyldów o powierzchni do 6 m² i wysokości do 6,0 m.
- 3) warunki zabudowy w zakresie wysokości obiektów:
 - a) wysokość instalacji i obiektów technologicznych, związanych z prowadzoną działalnością wydobywczą, takich jak wieże oświetleniowe – według wymagań technicznych i technologicznych,
 - b) wysokość tymczasowych kontenerów administracyjno-socjalnych do 6,5 m;
- 4) warunki zabudowy w zakresie kąta nachylenia i pokrycia dachów – nie ustala się,
- 5) warunki zabudowy w zakresie grodzienia terenu:
 - a) od zewnętrznych granic działki dopuszcza się ogrodzenia wyłącznie jako ażurowe, o wysokości do 1,8 m, z wyłączeniem stosowania prefabrykowanych płotów betonowych,
 - b) dopuszcza się ogrodzenia zabezpieczające głębokie wykopy – zgodnie z przepisami odrębnymi;
- 6) zasady i warunki scalenia, podziałów oraz „scaleń i podziałów” nieruchomości: dopuszcza się podział terenu na działki o powierzchni min. 5 ha, przy czym granice

podziału wtórnego powinny przebiegać w miarę możliwości prostopadle i równolegle do granic obszaru planu;

7) wymogi komunikacyjne:

a) obsługa komunikacyjna, z drogi publicznej położonej wzdłuż północnej granicy planu;

b) miejsca postojowe zgodnie z § 11;

8) warunki w zakresie infrastruktury technicznej – zgodnie z § 12.

9) warunki w zakresie ochrony środowiska przyrody i krajobrazu kulturowego – zgodnie z § 6.

DZIAŁ IV.

Przepisy przejściowe i końcowe

§ 15. Ustala się następujące stawki procentowe wzrostu wartości nieruchomości dla ustalenia przez Wójta Gminy Mieleszyn jednorazowej opłaty w związku ze zbyciem przez właściciela albo użytkownika wieczystego nieruchomości, której wartość wzrosła w związku z uchwaleniem planu miejscowego w wysokości: dla terenów PG 30%;

§ 16. 1. Na obszarze objętym planem nie występują grunty rolne i leśne, które wymagałyby zgody na zmianę przeznaczenia gruntów na cele nierolnicze i nieleśne.

2. Dokonuje się zmiany przeznaczenia na cele nierolnicze:

a) 9.6600 ha gruntów klasy bonitacyjnej RV pochodzenia mineralnego.

b) 4.6000 ha gruntów klasy bonitacyjnej RVI pochodzenia mineralnego.

§ 17. Wykonanie uchwały powierza się Wójtowi Gminy Mieleszyn.

§ 18. Uchwała podlega publikacji na stronie internetowej Gminy Mieleszyn.

§ 19. Uchwała wchodzi w życie po upływie 14 dni od dnia jej ogłoszenia w Dzienniku Urzędowym Województwa Wielkopolskiego.

Przewodniczący Rady

(-) Eugeniusz Meller






MIEJSCOWY PLAN ZAGOSPODAROWANIA PRZESTRZENNEGO TERENÓW WE WSI POPOWO TOMKOWE W OBRĘBIE DZIAŁKI NR GEOD. 190

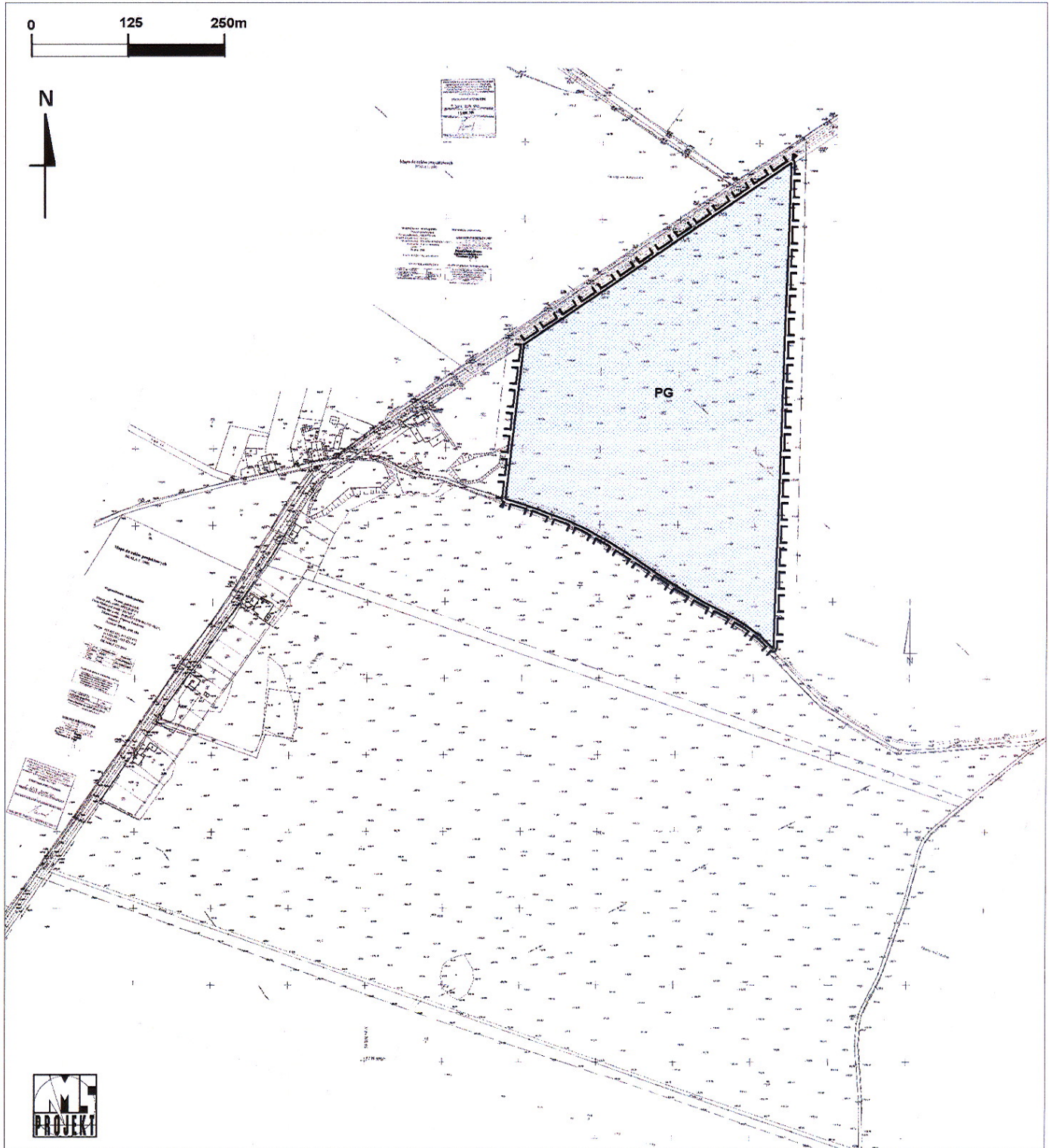
SKALA: 1:2000

(POMNIEJSZENIE DLA POTRZEB ETAPU OPINIOWANIA/UZGADNIANIA 1:5000)

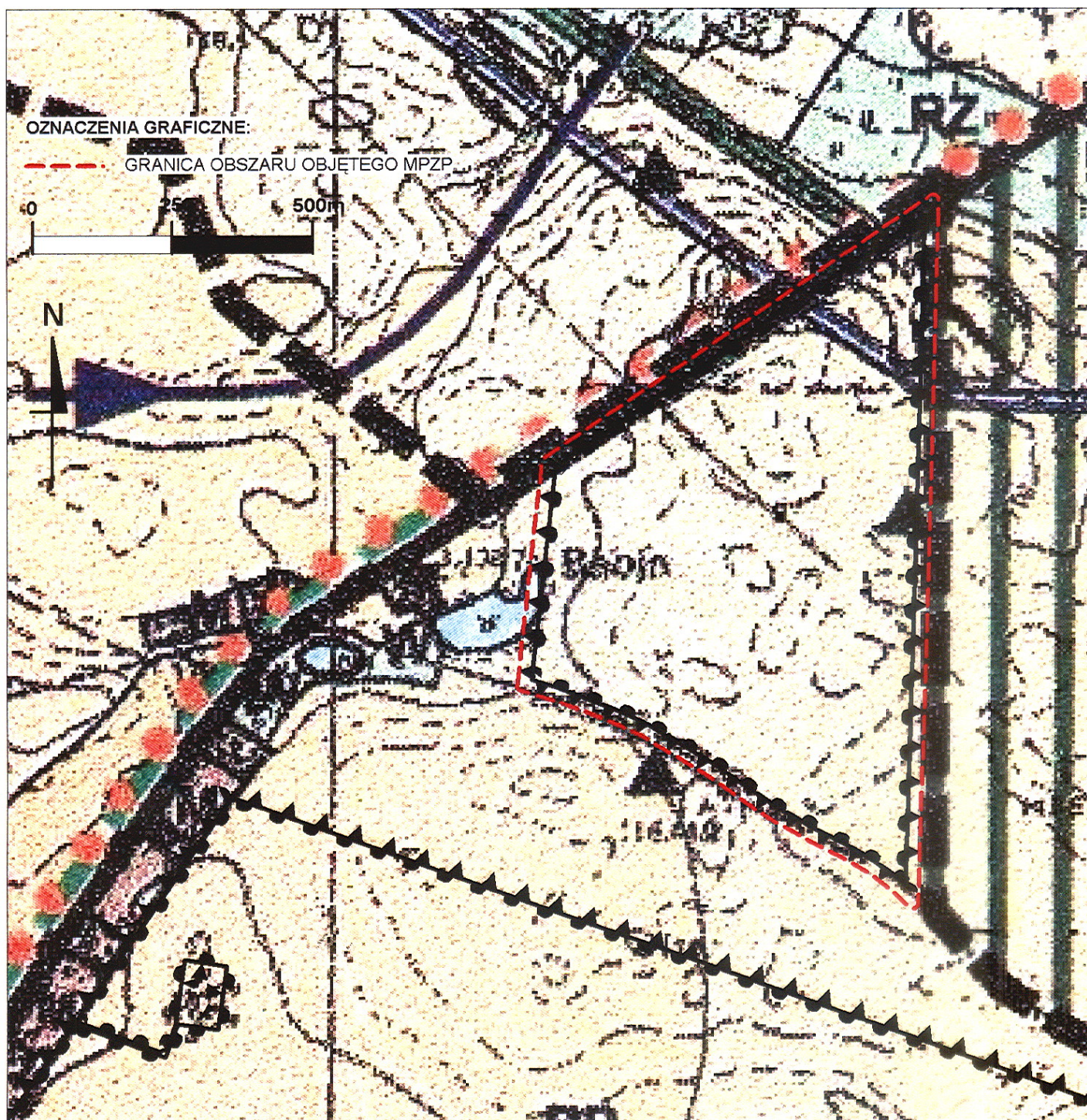
ZALĄCZNIK NR 1
DO UCHWAŁY NR VI/32/2015
RADY GMINY MIELESZYN
Z DNIA 5 CZERWCA 2015 R.

OZNACZENIA GRAFICZNE:

-  GRANICA OBSZARU OBJĘTEGO PLANEM
-  LINIE ROZGRANICZAJĄCE TERENY O RÓŻNYM PRZEZNACZENIU LUB RÓŻNYCH ZASADACH ZAGOSPODAROWANIA
-  PG TEREN GÓRNICZY "POPOWO TOMKOWE"



WYRYS ZE ZMIANY STUDIUM SKALA: 1:10000



OZNACZENIA GRAFICZNE:

--- GRANICA OBSZARU OBJETEGO MPZP

0 25 500m

N

OZNACZENIA GRAFICZNE ZMIANY STUDIUM:

- ZASIĘG ZMIANY STUDIUM
- TERENY POTENCJALNYCH ZŁÓŻ KRUSZYWA NATURALNEGO

OZNACZENIA GRAFICZNE STUDIUM:

- RP TERENY GOSPODARKI ROLNEJ O DOBRZYCH I ŚREDNICH GLEBACH KLAS IVa-IVb
- RP TERENY GOSPODARKI ROLNEJ O SŁABYCH GLEBACH KLAS V-VI
- RL LASY WODOCHRONNE I GLEBOCHRONNE
- RL LASY WIELOFUNKCYJNE
- INNE TERENY ZADRZEWIONE O CHARAKTERZE PARKOWYM
- TERENY DOLESIEŃ
- STANOWISKA WPISANE DO REJESTRU ZABYTKÓW
- STANOWISKA ZNANE Z DANYCH ARCHIWALNYCH, LOKALIZOWANE DOKŁADNIE
- ▲ STANOWISKA O ZASIĘGU MAŁYM, NIE DAJĄCYM SIĘ PRZEDSTAWIĆ W SKALI MAPY

Załącznik Nr 3 do Uchwały Nr VI/32/2015

Rady Gminy Mieleszyn

z dnia 5 czerwca 2015 r.

w sprawie miejscowego planu zagospodarowania przestrzennego terenów we wsi Popowo Tomkowe w obrębie działki nr geod.190.

Rozstrzygnięcie

Rady Gminy Mieleszyn o sposobie rozpatrzenia uwag do projektu miejscowego planu zagospodarowania przestrzennego terenów we wsi Popowo Tomkowe w obrębie działki nr geod.190, wyłożonego do publicznego wglądu wraz z prognozą oddziaływania na środowisko.

Zgodnie z art. 20 ust. 1 ustawy z dnia 27 marca 2003 r. o planowaniu i zagospodarowaniu przestrzennym (j. t. Dz. U. z 2015 r., poz. 199), Rada Gminy Mieleszyn, nie podejmuje rozstrzygnięcia uwag, ponieważ podczas wyłożenia projektu planu do publicznego wglądu wraz z prognozą oddziaływania na środowisko nie wpłynęły żadne uwagi.

Załącznik Nr 4 do Uchwały Nr VI/32/2015

Rady Gminy Mieleszyn

z dnia 5 czerwca 2015 r.

w sprawie miejscowego planu zagospodarowania przestrzennego terenów we wsi Popowo Tomkowe w obrębie działki nr geod.190.

Rozstrzygnięcie o sposobie realizacji zapisanych w planie inwestycji z zakresu infrastruktury technicznej, które należą do zadań własnych gminy, oraz zasady ich finansowania, zgodnie z przepisami o finansach publicznych.

Zgodnie z art. 20 ust. 1 ustawy z dnia 27 marca 2003 r. o planowaniu i zagospodarowaniu przestrzennym (j. t. Dz. U. z 2015 r., poz. 199), Rada Gminy Mieleszyn rozstrzyga, co następuje:

§ 1. Na obszarze objętym miejscowym planem zagospodarowania przestrzennego terenów we wsi Popowo Tomkowe w obrębie działki nr geod.190 przewiduje się następujące inwestycje z zakresu infrastruktury technicznej służące zaspokojeniu zbiorowych potrzeb mieszkańców:

- 1) modernizacji, rozbudowy i budowy systemu zaopatrzenia w energię elektryczną,
- 2) gospodarki odpadami;

§ 2. 1. Realizacja inwestycji wymienionych w §1, zostanie przeprowadzona w oparciu o obowiązujące przepisy w tym m.in. ustawy prawo budowlane, ustawy prawo zamówień publicznych, ustawy o samorządzie gminnym, ustawy o gospodarce komunalnej i prawie ochrony środowiska, ustawy prawo energetyczne, ustawy o zbiorowym zaopatrzeniu w wodę i zbiorowym odprowadzeniu ścieków.

2. Sposób realizacji inwestycji może ulegać modyfikacji wraz z dokonującym się postępem techniczno-technologicznym, zgodnie z zasadą stosowania najlepszej dostępnej techniki, o ile nie nastąpi naruszenie ustaleń planu.

§ 3. Nie określa się harmonogramu realizacji wymienionych w niniejszym załączniku inwestycji.

§ 4. Zgodnie z przepisami o finansach publicznych zasady finansowania, inwestycji z zakresu infrastruktury technicznej zapisane w §1, które należą do zadań własnych gminy, mogą pochodzić z:

- 1) z budżetu gminy, zgodnie z uchwałą budżetową;
- 2) z dotacji unijnych;
- 3) z kredytów i pożyczek;
- 4) z obligacji komunalnych;
- 5) z udziału inwestorów zewnętrznych, na podstawie odrębnych umów i porozumień.