



DZIENNIK URZĘDOWY

WOJEWÓDZTWA WARMIŃSKO-MAZURSKIEGO

Olsztyn, dnia 28 listopada 2013 r.

Poz. 3217

UCHWAŁA NR XXXVI/52/13 RADY GMINY RYBNO

z dnia 18 października 2013 r.

w sprawie uchwalenia miejscowego planu zagospodarowania przestrzennego gminy Rybno w obrębie geodezyjnym Żabiny, część A

Na podstawie art. 18 ust. 2 pkt 5 ustawy z dnia 8 marca 1990 r. o samorządzie gminnym (tj. Dz. U. z 2013 r. poz. 594) i art. 20 ust. 1 ustawy z dnia 27 marca 2003 r. o planowaniu i zagospodarowaniu przestrzennym (Dz. U. z 2012 r. poz. 647, 951, 1445 oraz z 2013 r. poz. 21, 405) Rada Gminy Rybno, uchwała, co następuje:

§ 1. 1. Uchwała się miejscowy plan zagospodarowania przestrzennego gminy Rybno w obrębie geodezyjnym Żabiny, część A, zwany dalej „planem”.

2. Ustalenia planu stanowią treść niniejszej uchwały.

§ 2. 1. Granice planu określa uchwała Nr XIX/15/12 Rady Gminy Rybno z dnia 29 marca 2012 r. w sprawie przystąpienia do sporządzenia miejscowego planu zagospodarowania przestrzennego gminy Rybno w obrębie geodezyjnym Żabiny oraz uchwała Nr XXXII/28/13 Rady Gminy Rybno z dnia 26 czerwca 2013 r. zmieniająca ww. uchwałę.

2. Rysunek planu, sporządzony na mapie zasadniczej w skali 1:2000, stanowi załącznik Nr 1 do uchwały i obowiązuje w następującym zakresie ustaleń planu:

- a) granic planu;
- b) linii rozgraniczających tereny o różnym przeznaczeniu i zasadach zagospodarowania;
- c) oznaczeń przeznaczenia terenu na cele: PG - działalności górniczej, PO - pasów ochronnych, KDW - dróg wewnętrznych,
- d) oznaczeń tymczasowego przeznaczenia terenu na cele: 1KDW - działalności górniczej, 3PO - drogi wewnętrznej.

3. Rysunek planu zawiera treść informacyjną: granice złoża.

4. Rozstrzygnięcia wymagane przepisami art. 20 ust. 1 ustawy o planowaniu i zagospodarowaniu przestrzennym zawiera załącznik Nr 2 do uchwały.

5. W granicach planu nie ustala się zadań własnych gminy z zakresu infrastruktury technicznej.

§ 3. Ustalenia dotyczące przeznaczenia terenów:

1.

Oznaczenie terenu	Przeznaczenie terenu na cele:
1PG, 2PG	działalności górniczej
1PO, 2PO, 3PO	pasów ochronnych
1KDW	dróg wewnętrznych

§ 4. W granicach planu nie występują obszary i obiekty podlegające ochronie z tytułu przepisów ustawy o ochronie zabytków i opiece nad zabytkami.

§ 5. Ustalenia dotyczące zasad ochrony środowiska i przyrody.

1. W granicach terenów oznaczonych w rysunku planu symbolami: 1PG, 2PG, 1PO, 2PO, 3PO mają zastosowanie przepisy prawa ochrony środowiska wraz z przepisami prawa geologicznego i górniczego. ochronie, ustalonych na podstawie przepisów geologicznych i górniczych.

2. Teren w granicach planu znajduje się w obszarze Głównego Zbiornika Wód Podziemnych nr 214 Działdowo. Wydobywanie kruszywa naturalnego powinno odbywać się przy zachowaniu naturalnego poziomu wody gruntowej. Nie zezwala się na sztuczne obniżenie lustra wody gruntowej.

3. W granicach planu wydobywanie kruszywa naturalnego jest przedsięwzięciem mogąącym zawsze znacząco oddziaływać na środowisko zgodnie z odpowiednim rozporządzeniem do ustawy o udostępnianiu informacji o środowisku i jego ochronie, udziale społeczeństwa w ochronie środowiska oraz ocenach oddziaływania na środowisko.

4. Działalność związana z eksploatacją złoża nie może powodować ponadnormatywnych obciążeń środowiska, uciążliwościami w zakresie hałasu, wibracji, emisji zanieczyszczeń pyłowych i gazowych, zanieczyszczenia wód podziemnych i powierzchniowych, promieniowania elektromagnetycznego poza granicami terenu, do którego inwestor posiada tytuł prawny.

§ 6. Ustalenia dotyczące granic i sposobów zagospodarowania terenu podlegającego

1. Na teren w granicach oznaczonych na rysunku planu symbolami: 1PG i 2PG należy uzyskać stosowną koncesję, o której mowa w przepisach prawa geologicznego i górniczego.

2. W granicach planu:

- a) stosunki sąsiedzkie i odpowiedzialność przedsiębiorcy za szkody z tytułu działalności objętej koncesją, o której mowa w pkt 1, regulują przepisy prawa geologicznego i górniczego wraz z przepisami Kodeksu Cywilnego,
- b) ustala się pasy ochronne od gruntów sąsiednich nie objętych eksploatacją, oznaczone odpowiednio symbolami: 1PO, 2PO, 3PO zgodnie z rysunkiem planu. Zezwala się na wykorzystanie w/w terenów do celów związanych z organizacją eksploatacji, w tym do czasowego składowania nadkładu.

3. Na terenach oznaczonych w rysunku planu symbolami: 1PG, 2PG z tytułu przepisów prawa geologicznego i górniczego w ochronie złoża obowiązują zasady jego eksploatacji określone w projekcie zagospodarowania złoża oraz planie ruchu zakładu górniczego.

§ 7. Ustalenia dotyczące parametrów i wskaźników kształtowania zabudowy oraz zagospodarowania terenu.

1.

Oznaczenie terenu	Parametry i wskaźniki kształtowania zabudowy oraz zagospodarowania terenu
1PG, 2PG	<p>1. Zezwala się na wydobywanie kopalin ze złoża.</p> <p>2. Ustala się następujące warunki i sposób zagospodarowania mas ziemnych lub skalnych przemieszczanych w związku z wydobywaniem kopalin ze złóż:</p> <ol style="list-style-type: none"> a) zezwala się na gromadzenie mas ziemnych i skalnych powstałych w wyniku działalności górniczej, b) masy ziemne i skalne należy zagospodarować poprzez wykorzystanie ich do rekultywacji terenów przekształconych w wyniku działalności górniczej, c) gospodarowanie masami ziemnymi i skalnymi prowadzić należy zgodnie z warunkami określonymi w uproszczonym planie ruchu zatwierdzonym decyzją właściwego urzędu górniczego, d) dopuszcza się inny sposób zagospodarowania mas ziemnych i skalnych pod warunkiem zgodności z przepisami odrębnymi.

	3. Wprowadza się zakaz zabudowy obiektami budowlanymi, za wyjątkiem: obiektów budowlanych, sieci i urządzeń infrastruktury technicznej oraz obsługi komunikacji, związanych z prowadzeniem działalności górniczej
1PO, 2PO, 3PO	1. Nie zezwala się na wydobywanie kopalin. 2. Zezwala się na gromadzenie mas ziemnych i skalnych powstałych w wyniku działalności górniczej. 3. Wprowadza się zakaz zabudowy, za wyjątkiem: obiektów budowlanych, sieci i urządzeń infrastruktury technicznej oraz obsługi komunikacji, związanych z prowadzeniem działalności górniczej.

2. Nieustalone w planie warunki zabudowy i zagospodarowania terenu regulują (odpowiednio) właściwe przepisy budowlane.

§ 8. Ustalenia dotyczące obszaru wymagającego rekultywacji.

1. Tereny oznaczone w rysunku planu symbolami: 1PG, 2PG, 1PO, 2PO, 3PO podlegają rekultywacji w rozumieniu przepisów o ochronie gruntów rolnych i leśnych.

2. Likwidację wyrobisk i rekultywację terenu poeksploatacyjnego należy prowadzić na podstawie decyzji właściwego starosty, stosownie do wymagań przepisów o ochronie gruntów rolnych i leśnych. Wskazują się, że rekultywacja powinna opierać się o kierunek leśny bądź rolny z możliwością realizacji odnawialnych źródeł energii - ogniw fotowoltaicznych.

3. Do rekultywacji gruntów poeksploatacyjnych dopuszcza się zastosowanie gleby i ziemi, w tym kamieni oprócz gleby i ziemi zawierającej substancje ropopochodne zgodnie z właściwym rozporządzeniem do ustawy o odpadach, z zachowaniem przepisów odrębnych.

§ 9. Ustalenia dotyczące zasad budowy systemów komunikacji i infrastruktury technicznej.

1. Drogi i ciągi komunikacyjne.

Oznaczenie terenu	Funkcja komunikacyjna	Klasa techniczna	Szerokość pasa drogowego w liniach rozgraniczających
1KDW	droga wewnętrzna - ciąg pieszo- jezdny	-	min. 6 m

2. Dla terenu w granicach planu zewnętrzny układ komunikacyjny stanowi droga publiczna wojewódzka Nr 538.

§ 10. Ustalenia dotyczące zasad budowy i modernizacji systemów komunikacji i infrastruktury technicznej z tytułu prowadzenia działalności górniczej.

1. Zewnętrzny układ komunikacyjny stanowią: droga wojewódzka Nr 538, droga powiatowa 1290N oraz drogi gminne. W związku z wywozem kruszywa z terenów oznaczonych symbolami 1PG, 2PG, 1PO, 2PO, 3PO, oraz z tytułu przepisów o drogach publicznych, transport materiałów należy wykonywać pojazdami, których masy całkowite i naciski na osie łącznie z ładunkiem nie przekraczają dopuszczalnych norm. W przypadku stwierdzenia pogorszenia się stanu technicznego dróg. Zarządca drogi może ograniczyć masę całkowitą pojazdów i dopuszczalne naciski na oś.

2. Kolidujące odcinki istniejących linii elektroenergetycznych napowietrznych będą zastępowane liniami kablowymi. Warunki techniczne przebudowy ewentualnych kolizji linii napowietrznych i kablowych SN 15 kV i nn 0,4 kV zostaną wydane po wystąpieniu do właściwego Rejonu Energetycznego z wnioskiem o podanie warunków ich przebudowy. W robotach budowlanych elektroenergetycznych (dot. wykonania nowych inwestycji) należy skablować sieci i przyłączenia elektroenergetyczne. Przyłączenie do sieci elektroenergetycznej na obszarze w granicach planu będzie następowało na ogólnych zasadach przyłączenia odbiorców obowiązujących we właściwym terenie dysponencie sieci. W granicach planu ustala się możliwość lokalizacji projektowanej sieci elektroenergetycznej wraz z lokalizacją złączy kablowo-pomiarowych oraz stacji transformatorowych.

3. Po rekultywacji terenów w granicach planu w zakresie sieci i urządzeń infrastruktury telekomunikacyjnej mają zastosowanie przepisy ustawy z dnia 16 lipca 2004 r. Prawo telekomunikacyjne (Dz. U. z 2004 r. Nr 171, poz. 1800 z późn. zmianami) wraz z przepisami ustawy z dnia 7 maja 2010 r. o wspieraniu rozwoju usług i sieci telekomunikacyjnych (Dz. U. z 2010 r. Nr 106, poz. 675 z późn. zmianami) oraz właściwymi rozporządzeniami wykonawczymi do w/w ustaw.

§ 11. Ustalenia dotyczące tymczasowego zagospodarowania, urządzania i użytkowania terenów.

1. Dla terenu 1KDW ustala się przeznaczenie tymczasowe na cele działalności górniczej, z ustaleniami jak dla terenów PG, zapisanymi w niniejszej uchwale.

2. Dla terenu 3PO ustala się przeznaczenie tymczasowe na cele drogi wewnętrznej, z ustaleniami jak dla terenów KDW, zapisanymi w niniejszej uchwale. Przeznaczenie tymczasowe terenu 3PO na cele drogi wewnętrznej ustala się na czas wykorzystywania terenu drogi 1KDW na cele działalności górniczej

3. Ustala się obowiązek realizacji tymczasowej drogi wewnętrznej na terenie oznaczonym 3PO, przed rozpoczęciem wykorzystywania terenu drogi 1KDW na cele działalności górniczej.

4. Podczas działań rekultywacyjnych ustala się obowiązek odtworzenia drogi wewnętrznej 1KDW.

§ 12. Ustalenia dotyczące stawek z tytułu art. 36 ust. 4 ustawy o planowaniu i zagospodarowaniu przestrzennym:

Poz.	Oznaczenie terenu	Stawka w %
1.	1 PG, 2PG	30
2.	1 PO, 2PO, 3PO	30
3.	1KDW	30

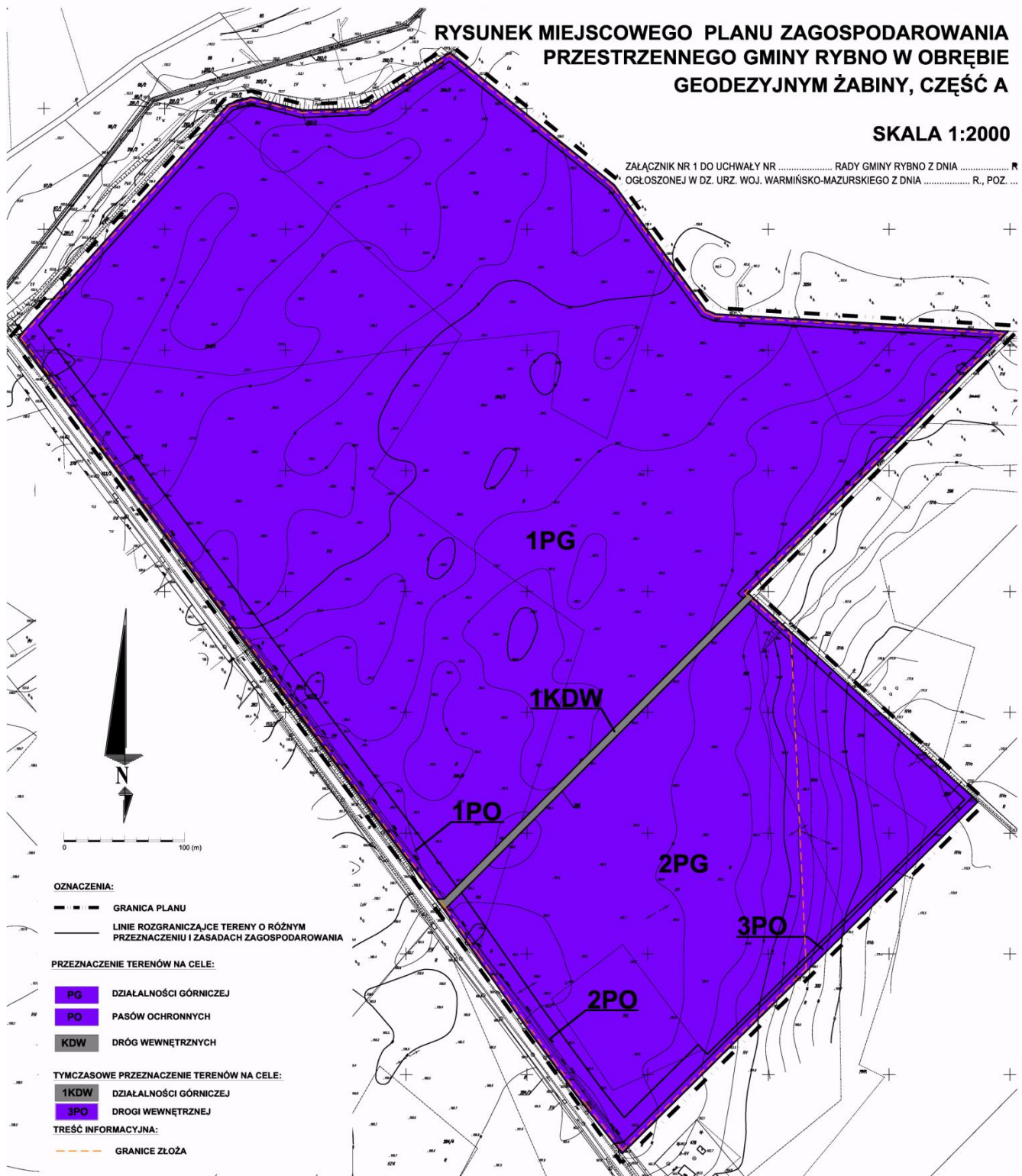
§ 13. 1. Uchwała podlega ogłoszeniu w Dzienniku Urzędowym Województwa Warmińsko-Mazurskiego.

2. Wykonanie uchwały powierza się Wójtowi Gminy Rybno.

§ 14. Uchwała wchodzi w życie po 14 dniach od daty jej ogłoszenia w Dzienniku Urzędowym Województwa Warmińsko-Mazurskiego.

Przewodniczący Rady Gminy
Marian Ligman

Załącznik Nr 1
do Uchwały Nr XXXVI/52/13
Rady Gminy Rybno
z dnia 18 października 2013 r. [Zalacznik1.pdf](#)



Załącznik Nr 2
do Uchwały Nr XXXVI/52/13
Rady Gminy Rybno
z dnia 18 października 2013 r.

Na podstawie art. 20 ust. 1 ustawy z dnia 27 marca 2003 r. o planowaniu i zagospodarowaniu przestrzennym (Dz. U. z 2012 r. poz. 647, 951, 1445, z 2013 r. poz. 21, 405) Rada Gminy Rybno postanawia, co następuje:

1. Do projektu planu nie wniesiono uwag w trybie przepisów art. 18 ustawy o planowaniu i zagospodarowaniu przestrzennym.

2. Stwierdza się, że miejscowy plan zagospodarowania przestrzennego gminy Rybno w obrębie geodezyjnym Żabiny, część A nie narusza ustaleń studium uwarunkowań i kierunków zagospodarowania przestrzennego gminy Rybno, uchwalonego uchwałą Nr XXIX/11/13 Rady Gminy Rybno z dnia 28 lutego 2013 r.

3. W związku z treścią § 2 pkt 5 uchwały w granicach planu nie występują zadania własne gminy z zakresu infrastruktury technicznej, o których mowa w art. 20 ust. 1 ustawy o planowaniu i zagospodarowaniu przestrzennym.