

37

Uchwała Nr XXII/146/96
Rady Miejskiej w Lidzbarku
z dnia 30 grudnia 1996 roku

w sprawie uchwalenia zmiany miejscowego planu ogólnego zagospodarowania przestrzennego gminy Lidzbark.

Na podstawie art. 18 ust. 2 pkt. 5 ustawy z dnia 8.03.1990 r. o samorządzie terytorialnym (Dz.U. Nr 16 z 1990r., poz. 95 z późn. zmianami) i art. 26 ustawy z dnia 7.07.1994r. o zagospodarowaniu przestrzennym (Dz. U. Nr 89 z 1994r., poz. 415) Rada Miejska w Lidzbarku uchwała zmiany miejscowego planu ogólnego zagospodarowania przestrzennego gminy Lidzbark, zatwierdzonego uchwałą Nr XI/54/86 Rady Narodowej Miasta i Gminy Lidzbark z dnia 15.05.1986r. (Dz. Urzędowy Woj. Ciechanowski Nr 6 z 1986r., poz. 151; z późn. zmianami), zwane dalej „zmianami planu”. Ustalenia zmian planu stanowią treść niniejszej uchwały.

§ 1

1. Przedmiot, zakres i granice zmian planu określa uchwała Nr XIV/89/95 Rady Miejskiej w Lidzbarku z dnia 5.12.1995 r. w sprawie przystąpienia do sporządzenia zmian miejscowego planu ogólnego zagospodarowania przestrzennego gminy Lidzbark, zwanego dalej „planem”.
2. Rysunek zmian planu w skali 1:10 000, składający się z części : I, II, III, IV i V stanowi załącznik do uchwały i obowiązuje w następującym zakresie ustaleń:
 - a) granic zmian planu,
 - b) linii rozgraniczających tereny o różnych funkcjach i zasadach zagospodarowania,
 - c) oznaczeń przeznaczenia terenu, ujętych w treści uchwały.
3. Linie rozgraniczające tereny o różnych funkcjach i zasadach zagospodarowania mają charakter orientacyjny.

§ 2

W tekście zmiany planu (Uchwała NR XXXI/205/93 Rady Miejskiej w Lidzbarku z dnia 21.06.1993 r.), w rozdziale „Ustalenia dotyczące terenów na obszarach jednostek strukturalnych”:

I. Jednostka strukturalna „A” Kiełpiny, dodaje się treść ustaleń:

Kiełpiny 41 MN, UII

Teren przeznaczony pod zabudowę handlowo-usługową, z możliwością realizacji funkcji mieszkaniowej. Istniejący obiekt budowlany może być przedmiotem przebudowy, rozbudowy, nadbudowy i modernizacji. Teren w liniach rozgraniczających, tożsamy z granicami działki 247/2, nie może być przedmiotem podziału wtórnego nieruchomości. Użytkowanie terenu nie może tworzyć uciążliwości i szkodliwych oddziaływań w rozumieniu przepisów sanitarnych i ochrony środowiska.

Ciechanówko 42 MN, MW, ML, UT

Teren przeznaczony pod zabudowę mieszkaniową, usługi turystyczne i budownictwo letniskowe. Istniejące obiekty budowlane mogą być przedmiotem przebudowy, rozbudowy, nadbudowy i modernizacji. Zasady podziału geodezyjnego terenu na nieruchomości stanowiące samodzielny przedmiot obrotu cywilno-prawnego określa Burmistrz Miasta Lidzbarka w decyzji o warunkach

zabudowy i zagospodarowania terenu. Dokonywanie w/w podziału terenu musi zapewnić dojazd do drogi publicznej dla każdej z wydzielonych nieruchomości. Powierzchnia pojedynczej działki pod zabudowę letniskową nie może być mniejsza niż 1000 m².

II. Jednostka strukturalna „C” Cibórz, dodaje się treść ustaleń:

Podcibórz 24 MN, MR

Teren przeznaczony pod budownictwo zagrodowe (siedlisko rolnicze) z możliwością wydzielania geodezyjnego działki budowlanej pod projektowaną zabudowę mieszkaniową jednorodzinną, stanowiącą odrębną nieruchomość.

III. Jednostka strukturalna „E” Bryńsk, dodaje się treść ustaleń:

Klonowo 38 MN

Teren przeznaczony pod zabudowę mieszkaniową jednorodzinną. Zabudowę należy kształtować jako wolnostojącą, dwukondygnacyjną, nadziemną z drugą kondygnacją w poddaszu użytkowym. Nachylenie połaci dachowych do płaszczyzny rzutu poziomego budynku powinno wynosić 30° - 45°. Zasady podziału geodezyjnego terenu na działki budowlane, kierunek sytuowania linii kalenic dachowych oraz linie zabudowy ustala Burmistrz Miasta Lidzbarka w decyzjach o warunkach zabudowy i zagospodarowania terenu. Dokonywany podział geodezyjny terenu powinien zapewnić dojazd do drogi publicznej dla każdej działki budowlanej.

Jamielnik 39 KS

Teren przeznaczony pod usługi sprzedaży paliw.

§ 3

W tekście zmiany planu (Uchwała NR XXXI/205/93 Rady Miejskiej w Lidzbarku z dnia 21.06.1993 r.) w rozdziale „Ustalenia ogólne dotyczące zmian w zapisie zmian w planie. Mieszkalnictwo.” skreśla się na stronie 2 treść zaczynającą się od słów: „przed przystąpieniem ...” i kończącą się słowami „... programowo-przestrzenne”.

§ 4

1. W granicach zmian planu utrzymuje się dotychczas obowiązującą treść ustaleń planu w przedmiocie zasad i warunków obsługi w zakresie infrastruktury technicznej inwestycji oraz gospodarki wodno-ściekowej.
2. Realizacja sieci zewnętrznych uzbrojenia dla inwestycji i nieruchomości w granicach niniejszych zmian planu nie stanowi zadań dla realizacji celów publicznych w rozumieniu art. 13 ust. 3 ustawy o zagospodarowaniu przestrzennym.

§ 5

Stawki procentowe, służące naliczeniu opłaty, o której mowa w art. 36 ust. 3 ustawy o zagospodarowaniu przestrzennym, zostają ustalone dla terenów ujętych w granicach zmian planu

w następującej wysokości:

Lp.	Oznaczenia przeznaczenia terenu w rysunku zmian planu	Wysokość procentowa stawki
1.	KIELPINY 41 MN, UH	0%
2.	CIECHANÓWKO 42 MN, MW, ML, UT	0%
3.	PODCIBÓRZ 24 MN, MR	0%
4.	KLONOWO 38 MN	0%
5.	JEMIELNIK 39 KS	20%

§ 6

Teren oznaczony symbolem Kielpiny 40ML w jednostce strukturalnej „A” Kielpiny będzie przedmiotem odrębnej uchwały rady gminy po wyczerpaniu trybu formalni-prawnego zawartego w art. 18 ust. 2 pkt. 8-11 mi art. 23 i 24 ustawy o zagospodarowaniu przestrzennym.

§ 7

1. Niniejsze zmiany planu tracą moc wraz z utratą mocy planu.
2. Rysunek zmian planu obowiązuje wraz z rysunkiem planu.

§ 8

1. Każdy ma prawo wglądu do zmian planu oraz otrzymania z nich stosowanych wypisów i wyrysów.
2. Za wydane wypisy i wyrysy pobiera się opłatę administracyjną.
3. Burmistrz Miasta Lidzbarka przechowuje i udostępnia do wglądu zmiany planu oraz wydaje w ich przedmiocie stosowne wypisy i wyrysy.

§ 9

1. Uchwała podlega ogłoszeniu w Dzienniku Urzędowym Województwa Ciechanowskiego.
2. Wykonanie uchwały powierza się Burmistrzowi Miasta Lidzbarka.

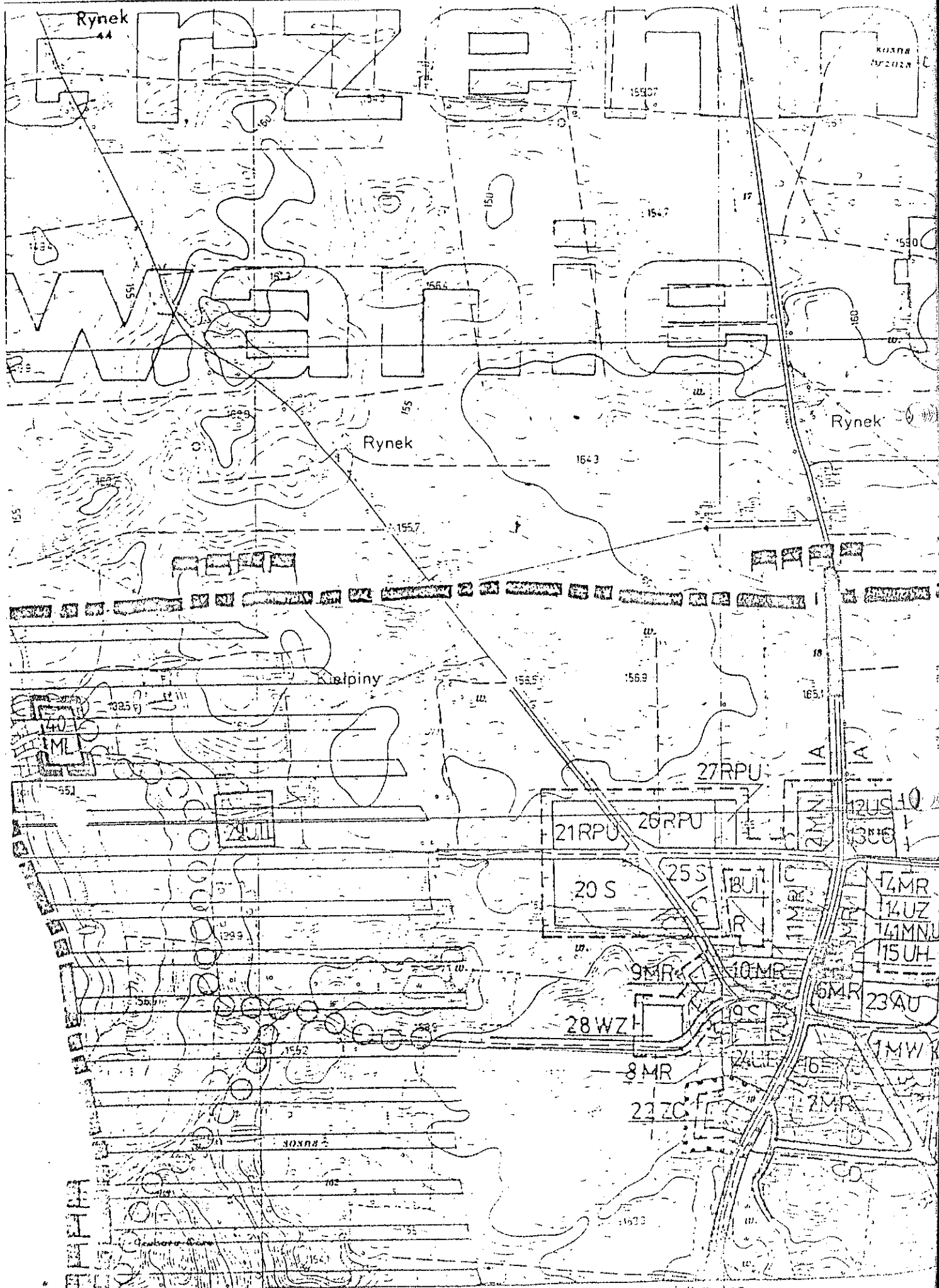
§ 10

Uchwała wchodzi w życie po 14 dniach od daty jej ogłoszenia w Dzienniku Urzędowym Województwa Ciechanowskiego.

Przewodniczący
Rady Miejskiej w Lidzbarku

(Zygmunt Jabłoński)

Kielpiny



**RYSUNEK ZMIANY MIEJSCOWEGO PLANU
OGÓLNEGO ZAGOSPODAROWANIA
PRZESTRZENNEGO GMINY LIDZBARK**

SKALA 1: 10 000

CZĘŚĆ I

Załącznik do Uchwały Nr XXII / 146 / 96 z dnia 30. XII. 1996 R.
Rady Miejskiej w Lidzbarku

OZNACZENIA:



GRANICE ZMIANY PLANU

40 ML
41 MN, UH

OBOWIĄZUJĄCE PRZEZNACZENIE TERENU

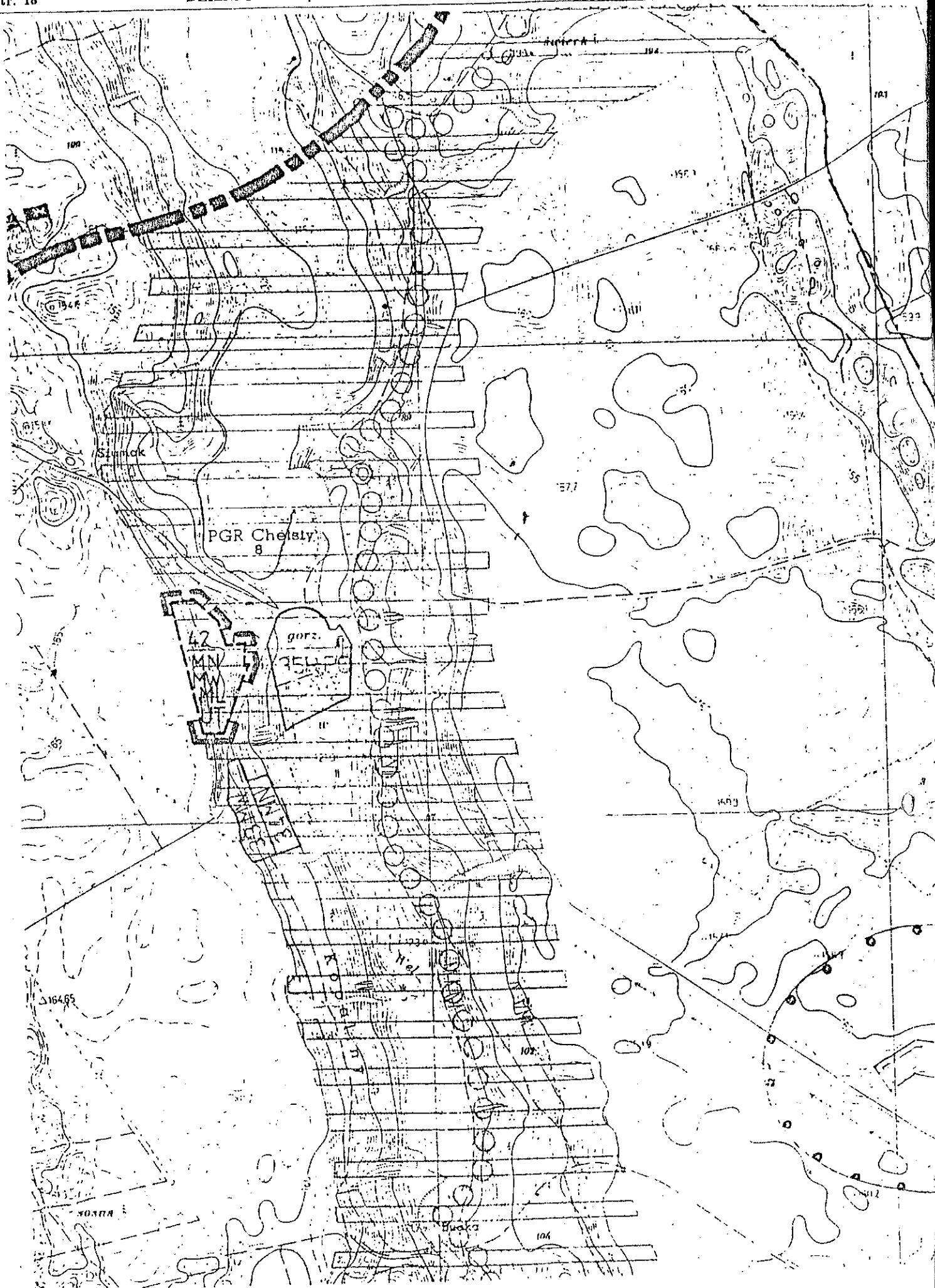


LINIE ROZGRANICZAJĄCE TERENY
O RÓŻNYCH FUNKCJACH I ZASADACH
ZAGOSPODAROWANIA

Marian Koplinski
MARIAN KOPLIŃSKI
mgr inż. architekt
upr. Min. Gosp. Przem. i Bud. 963/89
upr. bud 39/87/OL

**PRZEWODNICZĄCY
RADY MIEJSKIEJ**

Zygmunt Jabłoński
mgr Zygmunt Jabłoński






**RYSUNEK ZMIANY MIEJSCOWEGO PLANU
OGÓLNEGO ZAGOSPODAROWANIA
PRZESTRZENNEGO GMINY LIDZBARK**

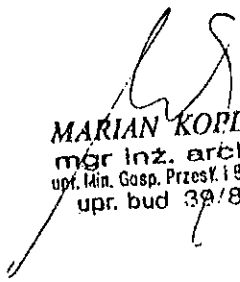
SKALA 1: 10 000

CZEŚĆ II

Załącznik do Uchwały Nr XXII /146/96z dnia 30. XII. 1996 R.
Rady Miejskiej w Lidzbarku

OZNACZENIA:

-  GRANICE ZMIANY PLANU
- 42 MNM, MW, ML,
UT  OBOWIĄZUJĄCE PRZEZNACZENIE TERENU
-  LINIE ROZGRANICZAJĄCE TERENY
O RÓŻNYCH FUNKCJACH I ZASADACH
ZAGOSPODAROWANIA


MARIAN KOFLIŃSKI
mgr inż. architekt
upr. Min. Gosp. Przem. i Bud. 983/89
upr. bud 39/87/OL

**PRZEWODNICZĄCY
RADY MIEJSKIEJ**

mgr Zygmunt Jabłoński



**RYSUNEK ZMIANY MIEJSCOWEGO PLANU
OGÓLNEGO ZAGOSPODAROWANIA
PRZESTRZENNEGO GMINY LIDZBARK**

SKALA 1: 10 000

CZĘŚĆ III

Załącznik do Uchwały Nr XXII/146/96 z dnia 30. XII. 1996 R.
Rady Miejskiej w Lidzbarku

OZNACZENIA:



GRANICE ZMIANY PLANU

24 MN, MR

OBOWIĄZUJĄCE PRZEZNACZENIE TERENU



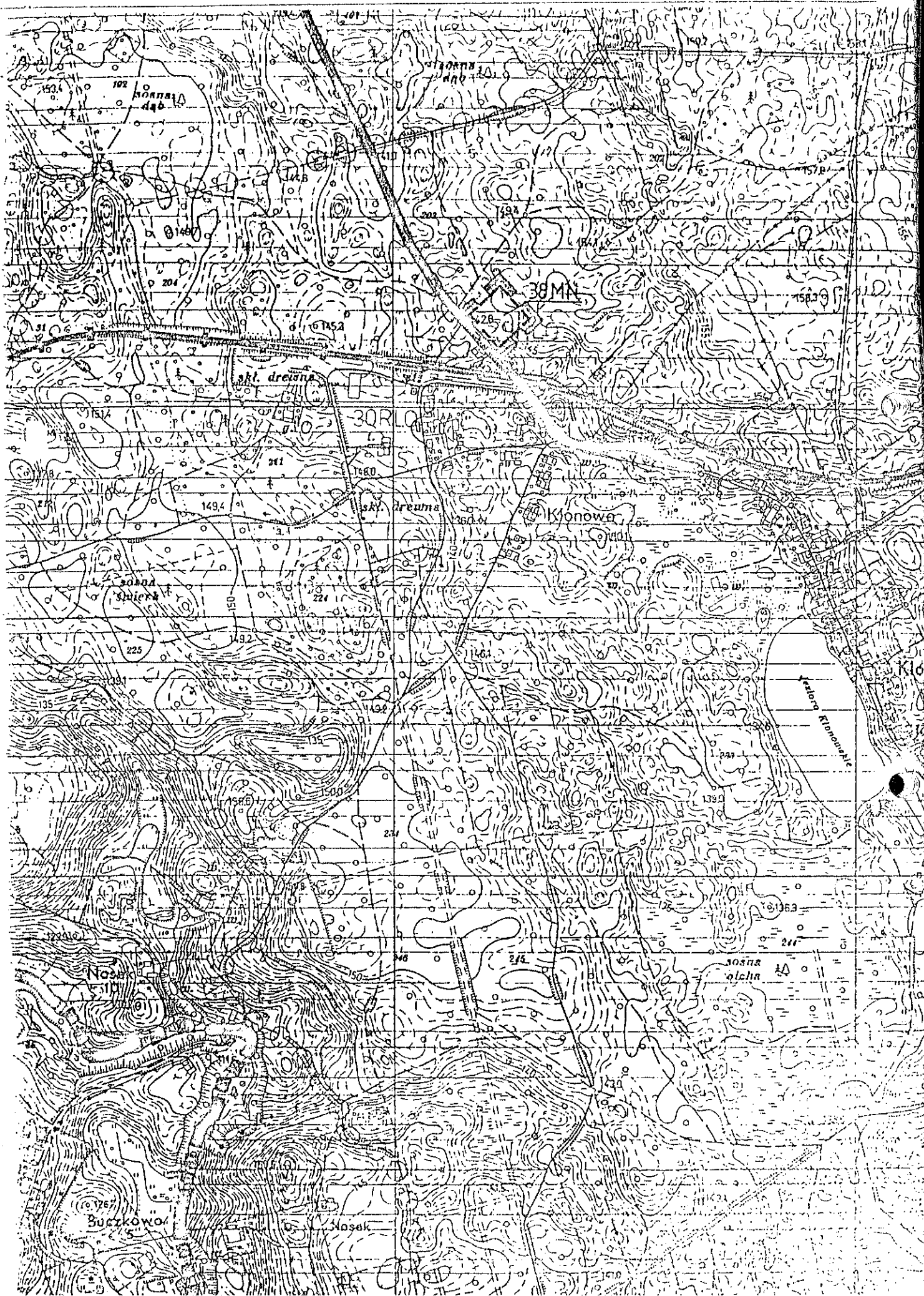
LINIE ROZGRANICZAJĄCE TERENY
O RÓŻNYCH FUNKCJACH I ZASADACH
ZAGOSPODAROWANIA

Marian Koplinski
MARIAN KOPLIŃSKI
mgr inż. architekt
upr. Min. Gosp. Przesk. i Bud. 983/89
upr. bud 39/87/OL

**PRZEWODNICZĄCY
RADY MIEJSKIEJ**

Zygmunt Jabłoński
mgr Zygmunt Jabłoński

ch. nr 10/1, 10/2



**RYSUNEK ZMIANY MIEJSCOWEGO PLANU
OGÓLNEGO ZAGOSPODAROWANIA
PRZESTRZENNEGO GMINY LIDZBARK**

SKALA 1: 10 000

CZĘŚĆ IV

Załącznik do Uchwały Nr XXII/146/96 z dnia 30.XII.1996 R
Rady Miejskiej w Lidzbarku

OZNACZENIA:



GRANICE ZMIANY PLANU

38 MN

OBOWIĄZUJĄCE PRZEZNACZENIE TERENU



LINIE ROZGRANICZAJĄCE TERENY
O RÓŻNYCH FUNKCJACH I ZASADACH
ZAGOSPODAROWANIA

Marian Koplński
MARIAN KOPLIŃSKI
mgr inż. architekt
upr. lán. Gosp. Przesk. i Bud. 983/89
upr. bud 39/87/OL

**PRZEWODNICZĄCY
RADY MIEJSKIEJ**

Zygmunt Jabłoński
mgr Zygmunt Jabłoński

dob. 102/15 i 102/14



**RYSUNEK ZMIANY MIEJSCOWEGO PLANU
OGÓLNEGO ZAGOSPODAROWANIA
PRZESTRZENNEGO GMINY LIDZBARK**

SKALA 1: 10 000

CZEŚĆ V

Załącznik do Uchwały Nr XXII /146/96z dnia 30. XII. 1996 R.
Rady Miejskiej w Lidzbarku

OZNACZENIA:



GRANICE ZMIANY PLANU

38 KS

OBOWIĄZUJĄCE PRZEZNACZENIE TERENU



LINE ROZGRANICZAJĄCE TERENY
O RÓŻNYCH FUNKCJACH I ZASADACH
ZAGOSPODAROWANIA

Marian Kopliński
MARIAN KOPLIŃSKI
mgr inż. architekt
upr. Min. Gosp. Przesk. i Bud. 963/89
upr. bud 39/87/OL

**PRZEWODNICZĄCY
RADY MIEJSKIEJ**

Zygmunt Jabłoński
mgr Zygmunt Jabłoński