

**Uchwała Nr XIX/120/96  
Rady Miejskiej w Lidzbarku  
z dnia 30 lipca 1996 roku**

w sprawie uchwalenia zmiany miejscowego planu ogólnego zagospodarowania przestrzennego miasta Lidzbarka.

Na podstawie art. 18 ust. 2 pkt. 5 ustawy z dnia 8 marca 1990 roku o samorządzie terytorialnym (Dz.U. z 1996r. Nr 13, poz. 74 z późniejszymi zmianami) i art. 26 ustawy z dnia 7.07.1994r. o zagospodarowaniu przestrzennym (Dz.U. Nr 89 z 1994r., poz. 415) Rada Miejska w Lidzbarku uchwała zmiany miejscowego planu zagospodarowania przestrzennego miasta Lidzbarka, zatwierdzonego uchwałą Nr XII/58/86 Rady Narodowej Miasta i Gminy Lidzbark z dnia 19.06.1986r. (Dz.Urzędowy Woj.Ciechanowskiego Nr 8 z 1986r., poz. 192 z późniejszymi zmianami), zwane dalej „zmianami planu”. Ustalenia zmian planu stanowią treść niniejszej uchwały.

**§ 1**

1. Przedmiot, zakres i granice zmian planu określa uchwała Nr XIV/88/95 Rady Miejskiej w Lidzbarku z dnia 5.12.1995r. w sprawie przystąpienia do sporządzenia zmian miejscowego planu ogólnego zagospodarowania przestrzennego miasta Lidzbarka, zwanego dalej „planem”.
2. Rysunek zmian w skali 1:2000, składający się z części : I,II,III, stanowi załącznik do uchwały i obowiązuje w następującym zakresie ustaleń:
  - a) granic zmian planu,
  - b) linii rozgraniczających tereny o różnych funkcjach i zasadach zagospodarowania,
  - c) oznaczeń przeznaczenia terenu, ujętych w treści uchwały.

**§ 2**

W tekście planu, w rozdziale „Ustalenia realizacyjne dotyczące jednostek strukturalnych. I. Jednostka strukturalna „A”, na stronie 49 skreśla się treść ustaleń dla obszaru oznaczonego symbolem A 65. W miejsce skreślonej treści wprowadza się następująca treść:

„A 65 - Teren przeznaczony pod urządzenia gazownicze”;

Z obszaru A 65 wydziela się tereny A 65<sup>1</sup> i A 65<sup>2</sup> nadając im następującą treść ustaleń:

„A 65<sup>1</sup> UPH - Teren zabudowy budynkiem mieszkalnym, z możliwością jego przebudowy, nadbudowy i modernizacji oraz budynkiem byłej rzeźni, przeznaczonym do adaptacji na usługi nie tworząc oddziaływań szkodliwych lub uciążliwych w rozumieniu przepisów sanitarnych i ochrony środowiska.

„A 65<sup>2</sup> WZ - Teren przeznaczony pod budowę stacji uzdatniania wody. Linie rozgraniczające teren ustanowią granice zadania dla realizacji lokalnych celów publicznych w rozumieniu art. 13 ust. 3 ustawy o zagospodarowaniu przestrzennym, zajętego w niniejszej zmianie planu. Część działki nr 402, granicząca z wyżej określonym terenem może być zajęta pod uzbrojenie techniczne obiektu stacji uzdatniania wody w trybie art. 70 - 75 ustawy o gospodarce gruntami.”

**§ 3**

W tekście planu (tekst zmiany planu, zatwierdzonej uchwałą Nr VI/26/94 Rady Miejskiej w Lidzbarku z dnia 28.11.1994r. i ogłoszonej w Dzienniku Urzędowym Woj.Ciechanowskiego

Nr 26 z 1994r., poz. 179), w rozdziale „2. Zmiany obejmujące ustalenia realizacyjne dotyczące poszczególnych jednostek strukturalnych. 2.1. jednostka strukturalna B”:

a) na stronie 5 skreśla się treść ustaleń dla obszaru oznaczonego symbolem B 51 MWn. W miejsce skreślonej treści wprowadza się następującą treść:

„B 51 PUH - Teren przeznaczony pod zakład obróbki drewna, usługi sprzedaży paliw oraz produkcję i handel. Istniejąca zabudowa może być przedmiotem przebudowy, rozbudowy, nadbudowy i modernizacji. Sposób użytkowania terenu nie powinien tworzyć uciążliwości i szkodliwych oddziaływań w rozumieniu przepisów sanitarnych i ochrony środowiska. Zasady podziału geodezyjnego terenu na odrębne nieruchomości budowlane stanowiące samodzielny przedmiot obrotu cywilnoprawnego, będą określane przez Burmistrza Miasta Lidzbarka w decyzji o warunkach zabudowy i zagospodarowania terenu. Dokonywany podział geodezyjny powinien zapewnić wydzielanym nieruchomościom dojazd do drogi publicznej. W granicach obszaru należy wydzielić pas terenu o szerokości 12 m przyległy do ul. Zieluńskiej na drogę zbiorczą włączenia dojazdów do nieruchomości do drogi krajowej nr 541.”

b) na stronie 6 skreśla się treść ustaleń dla obszaru oznaczonego symbolem B 61 WZ. W miejsce skreślonej treści wprowadza się następującą treść:

„B 61 UH - Teren przeznaczony pod targowisko miejskie, z możliwością zabudowy stoiskami zadaszonymi i pawilonami budowlanymi. Linie rozgraniczające terenu stanowią granice zadania dla realizacji lokalnych celów publicznych w rozumieniu art. 13 ust. 3 ustawy o zagospodarowaniu przestrzennym, ujętych w niniejszej zmianie planu”.

#### § 4

W tekście planu (tekst zmiany planu, zatwierdzonej uchwałą Nr VI/26/94 Rady Miejskiej w Lidzbarcu z dnia 28.11.1994r. i ogłoszonej w Dzienniku Urzędowym Woj. Ciechanowskiego Nr 26 z 1994r., poz. 179), w rozdziale „2. Zmiany obejmujące ustalenia realizacyjne dotyczące poszczególnych jednostek strukturalnych. 2.1. Jednostka strukturalna C,” na stronie 6 dodaje się do treści ustaleń dla obszaru oznaczonego symbolem C 9 AUT,H,G następująca treść:

„ Budynek byłego hotelu robotniczego na w/w terenie przeznacza się na cele usług zdrowotnych (dom pomocy społecznej i usługi rehabilitacyjne) oraz na cele mieszkaniowe lub usługi nie tworzące uciążliwości i szkodliwych oddziaływań w rozumieniu przepisów sanitarnych i ochrony środowiska. Teren pod w/w funkcję powinien być wydzielony geodezyjnie jako odrębna nieruchomość na zasadach określonych przez Burmistrza miasta Lidzbarka w decyzji o warunkach zabudowy i zagospodarowania terenu. W/w budynek może być przedmiotem przebudowy, rozbudowy, nadbudowy i modernizacji”.

#### § 5

Dla obiektów budowlanych w granicach zmian planu wpisanych do rejestru zabytków, jak też zlokalizowanych w strefach konserwatorskich oznaczonych w rysunku planu, stosuje się dotychczas obowiązującą treść ustaleń planu.

#### § 6

W granicach zmian planu utrzymuje się dotychczas obowiązującą treść ustaleń planu w przedmiocie zasad i warunków obsługi w zakresie infrastruktury technicznej inwestycji.

§ 7

Stawki procentowe, służące naliczeniu opłaty, o której mowa w art. 36 ust. 3 ustawy o zagospodarowaniu przestrzennym, zostają ustalone dla terenów ujętych w granicach zmian planu w następującej wysokości:

Lp.	Oznaczenia przeznaczenia terenu w rysunku zmian planu	Wysokość procentowa stawki
	A 65	0
	A 65 <sup>1</sup> UPH	0
	A 65 <sup>2</sup> WZ	0
	B 51 PUH	30
	B 61 UH	0
	C 9 AUT, H, G	0

§ 8

1. Każdy ma prawo wglądu do zmian planu oraz otrzymania z nich stosownych wypisów i wyrysów.
2. Za wydane wypisy i wyrysy pobiera się opłatę administracyjną.
3. Burmistrz Miasta Lidzbarka przechowuje i udostępnia do wglądu zmiany planu oraz wydaje w ich przedmiocie stosowne wypisy i wyrysy.

§ 9

1. Uchwała podlega ogłoszeniu w dzienniku Urzędowym Województwa Ciechanowskiego.
2. Wykonanie uchwały powierza się Burmistrzowi Miasta Lidzbarka.

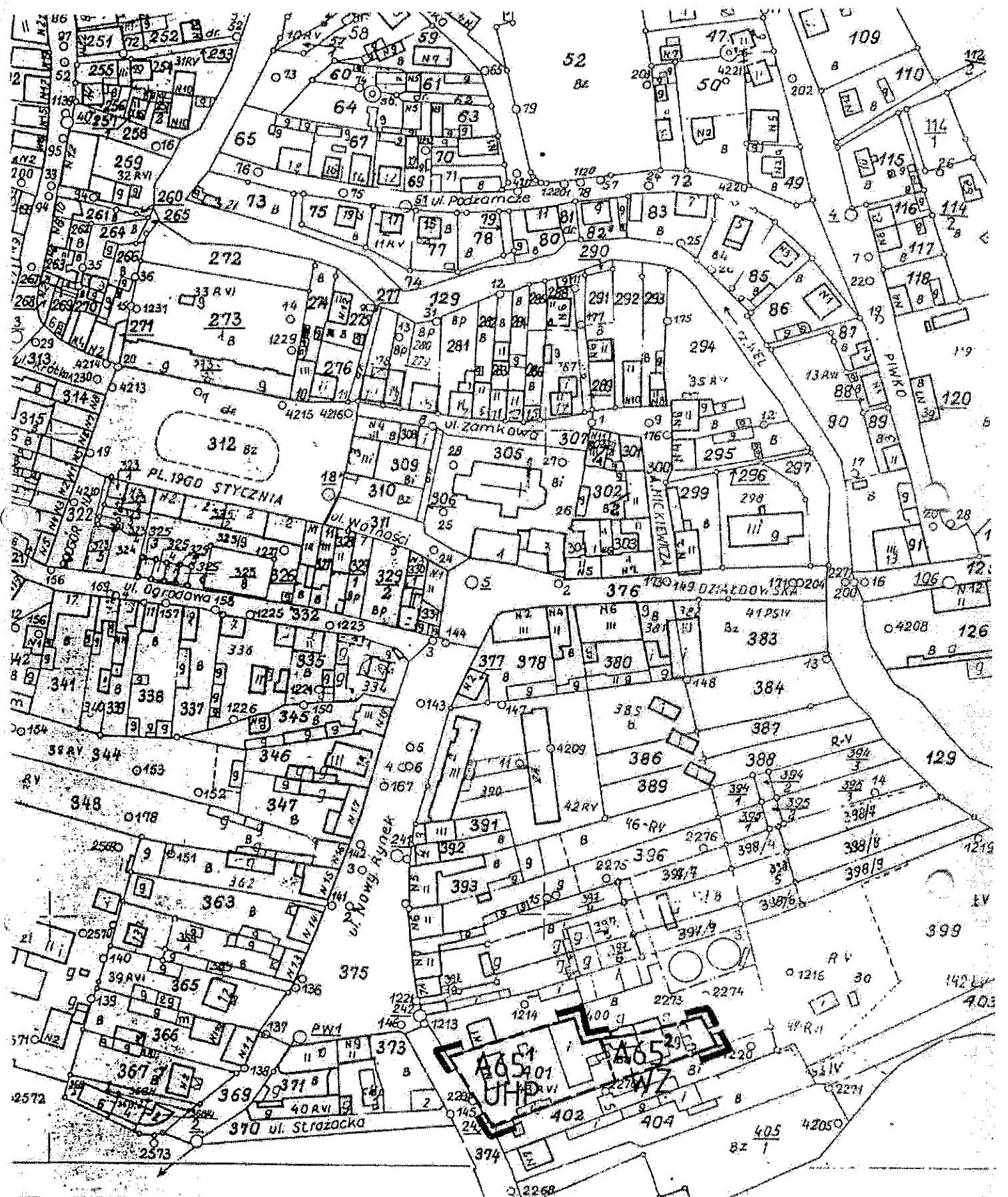
§ 10

Uchwała wchodzi w życie po 14 dniach od daty jej ogłoszenia w Dzienniku Urzędowym Województwa Ciechanowskiego.

Przewodniczący  
Rady Miejskiej w Lidzbarku  
(Zygmunt Jabłoński)



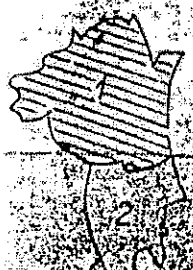




W.B.G.I.R  
 ODDZIAŁ REJ. DZIAŁOWO

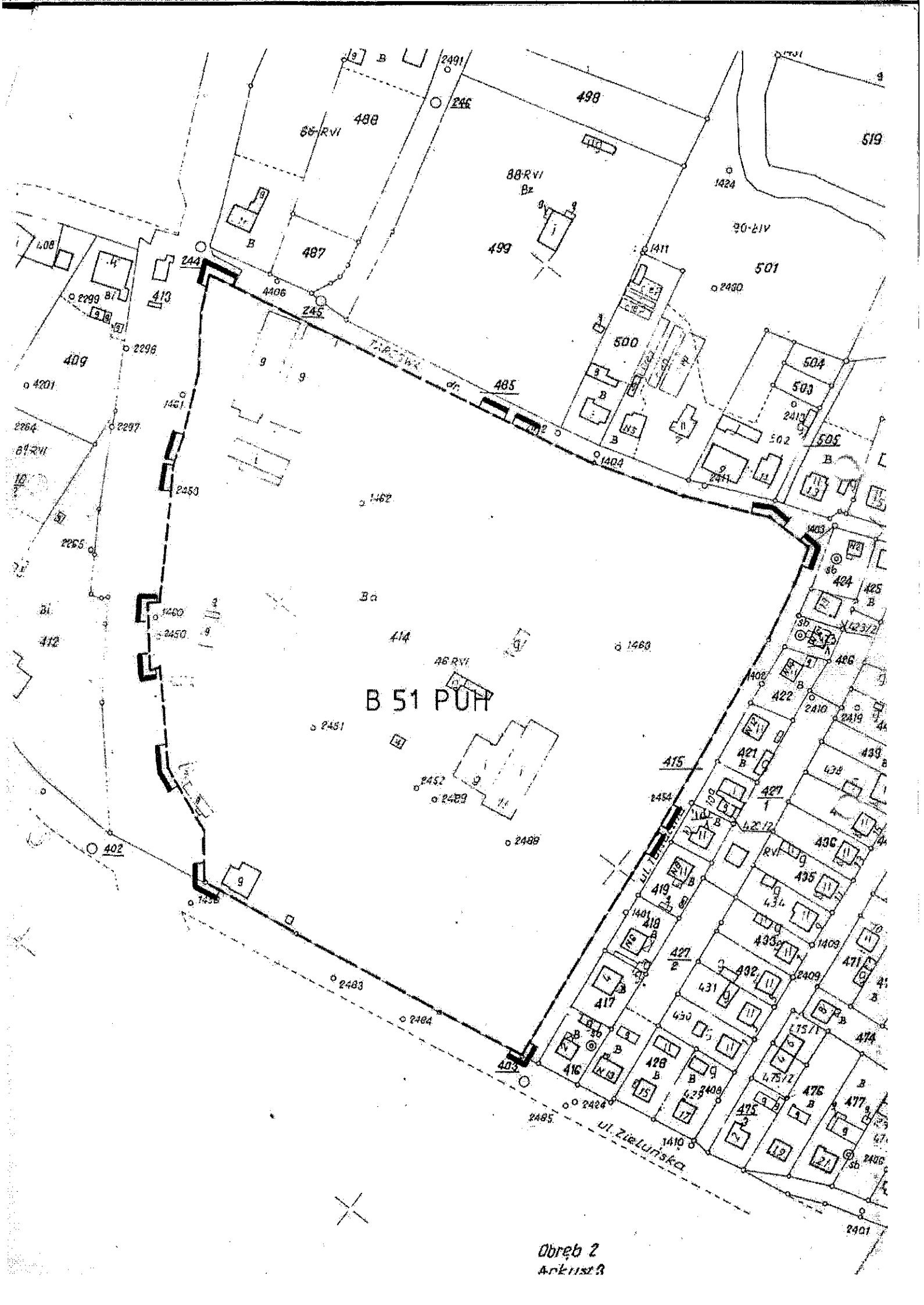
KIEROWNIK ROBOTY  
*[Signature]*  
 Z. KROWIŃSKI  
 DN. 30-IX-77

KIEROWNIK DZIAŁU  
 GEDD. PROJ. POMIARU



DN.





B 51 POK

ul. Zielarska

Obwód 2  
Arkiusz 3



