

UCHWAŁA NR XXIII/206/20
RADY GMINY LUBASZ

z dnia 17 grudnia 2020 r.

w sprawie miejscowego planu zagospodarowania przestrzennego na obszarze działki nr 944 położonej w Lubasz

Na podstawie art. 18 ust. 2 pkt 5 i art. 40 ust. 1 ustawy z dnia 8 marca 1990 r. o samorządzie gminnym (Dz. U. z 2020 r., poz. 713 ze zmianami) oraz art. 20 ust. 1 i art. 27 ustawy z dnia 27 marca 2003 r. o planowaniu i zagospodarowaniu przestrzennym (Dz. U. z 2020 r. poz. 293 ze zmianami) Rada Gminy Lubasz uchwała, co następuje:

§ 1. 1. Uchwała się miejscowy plan zagospodarowania przestrzennego **na obszarze działki nr 944 położonej w Lubasz** po stwierdzeniu, że nie narusza on ustaleń Studium Uwarunkowań i Kierunków Zagospodarowania Przestrzennego Gminy Lubasz, zatwierdzonego Uchwałą Nr IV/38/19 Rady Gminy Lubasz z dnia 25 lutego 2019 r.

2. Integralnymi częściami uchwały są:

- 1) rysunek planu, zwany dalej rysunkiem, zatytułowany Miejscowy plan zagospodarowania przestrzennego na obszarze działki nr 944 położonej w Lubasz, opracowany w skali 1:500, stanowiący załącznik nr 1 do niniejszej uchwały;
- 2) rozstrzygnięcie Rady Gminy Lubasz o sposobie rozpatrzenia uwag do projektu planu, stanowiące załącznik nr 2 do niniejszej uchwały;
- 3) rozstrzygnięcie Rady Gminy Lubasz o sposobie realizacji, zapisanych w planie, inwestycji z zakresu infrastruktury technicznej, które należą do zadań własnych gminy, oraz zasadach ich finansowania, zgodnie z przepisami o finansach publicznych, stanowiące załącznik nr 3 do niniejszej uchwały;
- 4) dane przestrzenne utworzone dla planu, stanowiące załącznik nr 4 do niniejszej uchwały.

3. Granice obszaru objętego planem określa rysunek planu.

§ 2. Ilekroć w uchwale jest mowa o:

- 1) „nieprzekraczalnej linii zabudowy” – należy przez to rozumieć linię wyznaczającą najmniejszą odległość sytuowania ściany zewnętrznej budynku od linii rozgraniczającej z drogą;
- 2) „powierzchni zabudowy” – należy przez to rozumieć powierzchnię terenu wyznaczoną przez rzut prostokątny na powierzchnię terenu obrysu zewnętrznych ścian, w stanie wykończonym, wszystkich budynków w granicach działki budowlanej;
- 3) „dachu płaskim” - należy przez to rozumieć dach, którego główna połać jest pochylona pod kątem nie większym niż 12°.

§ 3. W planie ustala się następujące przeznaczenie terenów:

- 1) teren sportu i rekreacji, oznaczony symbolem **US**;
- 2) teren zieleni naturalnej, łąk i pól, oznaczony symbolem **ZO**.

§ 4. Ustala się zasady ochrony i kształtowania ładu przestrzennego:

- 1) zabudowę i zagospodarowanie terenu, zgodnie z zasadami określonymi w niniejszej uchwale;
- 2) nakaz lokalizacji zabudowy w ustalonej nieprzekraczalnej linii zabudowy.

§ 5. Ustala się zasady ochrony środowiska, przyrody i krajobrazu oraz zasady kształtowania krajobrazu kulturowego:

- 1) zagospodarowanie wód opadowych poprzez retencję w miejscu lub odprowadzenie do kanalizacji deszczowej, z uwzględnieniem rozwiązań:
 - a) ułatwiających przesiąkanie wody deszczowej do gruntu,

- b) zwiększających retencję;
- 2) odprowadzanie ścieków bytowych do kanalizacji sanitarnej;
- 3) ochronę ziemi przez zorganizowany, selektywny system odbioru odpadów zgodnie z przepisami o odrębnych;
- 4) zaopatrzenie w ciepło z zastosowaniem technologii niskoemisyjnych;
- 5) nakaz zachowania, określonych przepisami odrębnymi, dopuszczalnych poziomów hałasu w środowisku dla terenu **US** jak dla terenów rekreacyjno – wypoczynkowych;
- 6) zakaz lokalizacji przedsięwzięć mogących zawsze znacząco oddziaływać na środowisko w rozumieniu przepisów odrębnych, z wyjątkiem inwestycji celu publicznego.

§ 6. W zakresie zasad ochrony dziedzictwa kulturowego i zabytków oraz dóbr kultury współczesnej nie podejmuje się ustaleń.

§ 7. W zakresie wymagań wynikających z potrzeb kształtowania przestrzeni publicznych nie podejmuje się ustaleń.

§ 8. Na terenie sportu i rekreacji, oznaczonym symbolem **US** ustala się:

- 1) lokalizację budynków o funkcji usługowej związanej ze sportem i rekreacją;
- 2) dopuszczenie lokalizacji:
 - a) wiat i altan,
 - b) urządzeń budowlanych, związanych z obiektami budowlanymi,
 - c) obiektów i sieci infrastruktury technicznej,
 - d) boisk sportowych oraz innych urządzeń sportowych i rekreacyjnych.
- 3) wysokość zabudowy nie większą niż 6 m;
- 4) dachy dwu lub wielospadowe o jednakowym kącie nachylenia połaci dachowych od 25° do 45° z dopuszczeniem dachów płaskich;
- 5) powierzchnię zabudowy nie większą niż 5 % powierzchni działki budowlanej;
- 6) intensywność zabudowy od 0 do 0,05;
- 7) powierzchnię biologicznie czynną nie mniejszą niż 40 % powierzchni działki budowlanej;
- 8) dostęp do terenu z ulicy Rolnej znajdującej się poza granicą opracowania.

§ 9. . Na terenie zieleni naturalnej, łąk i pól, oznaczonym symbolem **ZO** ustala się:

- 1) zakaz lokalizacji budynków i tymczasowych obiektów budowlanych;
- 2) dopuszczenie wprowadzenia zieleni naturalnej, zadrzewień i zakrzewień, łąk, pastwisk oraz upraw polowych z uwzględnieniem punktu 3);
- 3) nakaz zachowania rolniczej funkcji terenu na części działki o nr ewid. 944, obręb Lubasz, stanowiącej użytki rolne klasy III;
- 4) dopuszczenie budowy, przebudowy, rozbudowy i remontów sieci i urządzeń infrastruktury technicznej oraz urządzeń wodnych, o ile nie zmieni to podstawowego przeznaczenia terenu.

§ 10. W zakresie granic i sposobów zagospodarowania terenów lub obiektów podlegających ochronie, ustalonych na podstawie odrębnych przepisów, w tym terenów górniczych, a także narażonych na niebezpieczeństwo powodzi, zagrożonych osuwaniem się mas ziemnych oraz krajobrazów priorytetowych nie podejmuje się ustaleń.

§ 11. W zakresie szczególnych zasad i warunków scalania i podziału nieruchomości nie podejmuje się ustaleń.

§ 12. W zakresie szczególnych warunków zagospodarowania terenów oraz ograniczeń w ich użytkowaniu ustala się zakaz wznoszenia obiektów budowlanych o wysokości większej lub równej 50 m n.p.t..

§ 13. W zakresie zasad modernizacji, rozbudowy i budowy systemów komunikacji ustala się:

- 1) nakaz zapewnienia stanowisk postojowych dla samochodów osobowych w obrębie terenu US w łącznej liczbie nie mniejszej niż 5 oraz 1 miejsce do obsługi pojazdów zaopatrzonych w kartę parkingową;
- 2) nakaz zapewnienia stanowisk postojowych dla rowerów w obrębie terenu US w łącznej liczbie nie mniejszej niż 10.

§ 14. W zakresie zasad rozbudowy i budowy systemów infrastruktury technicznej ustala się:

- 1) lokalizowanie sieci infrastruktury technicznej;
- 2) powiązanie z układem zewnętrznym oraz zapewnienie dostępu do sieci;
- 3) zaopatrzenie w wodę z sieci wodociągowej.

§ 15. W zakresie sposobów i terminów tymczasowego zagospodarowania, urządzenia i użytkowania terenów nie podejmuje się ustaleń.

§ 16. Ustala się 30% stawkę, o której mowa w art. 36 ust. 4 ustawy z dnia 27 marca 2003 r. o planowaniu i zagospodarowaniu przestrzennym.

§ 17. Wykonanie niniejszej uchwały powierza się Wójtowi Gminy Lubasz.

§ 18. Uchwała wchodzi w życie po upływie 14 dni od dnia jej ogłoszenia w Dzienniku Urzędowym Województwa Wielkopolskiego.

Przewodnicząca Rady Gminy

Żaneta Andrzejewska

Miejscowy plan zagospodarowania przestrzennego na obszarze działki nr 944 położonej w Lubaszu


skala 1: 500

Województwo: wielkopolskie
Powiat: czarnkowsko-trzcianecki
Gmina: 300205_2 Lubasz
Obręb: 0009 Lubasz
Ark. 13 dz. 944
sekcja : 412.212.192.1
412.212.144.3



GK.6642,1414.2019
Stan na dzień 2019.06.17

Wyrys ze studium uwarunkowań i kierunków
zagospodarowania przestrzennego gminy Lubasz
1: 10 000

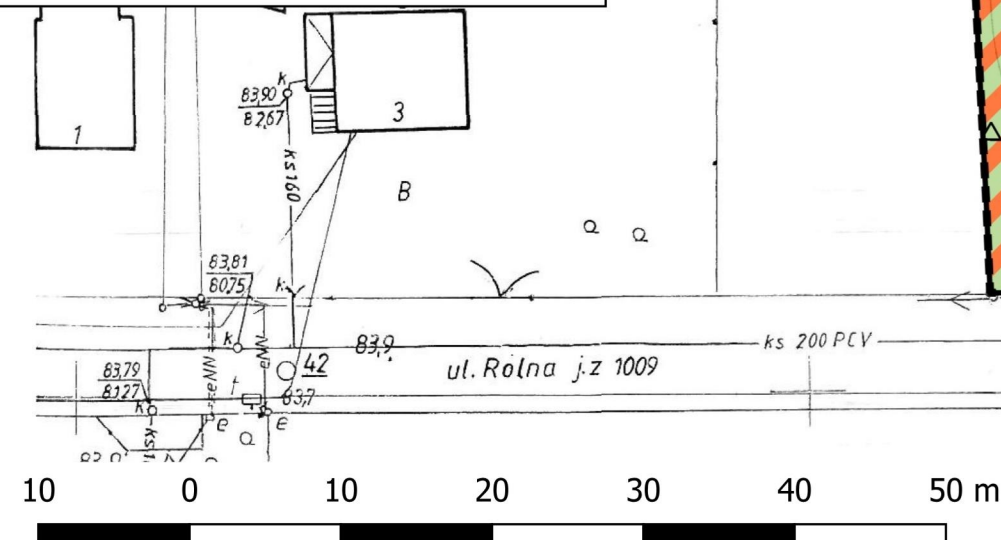
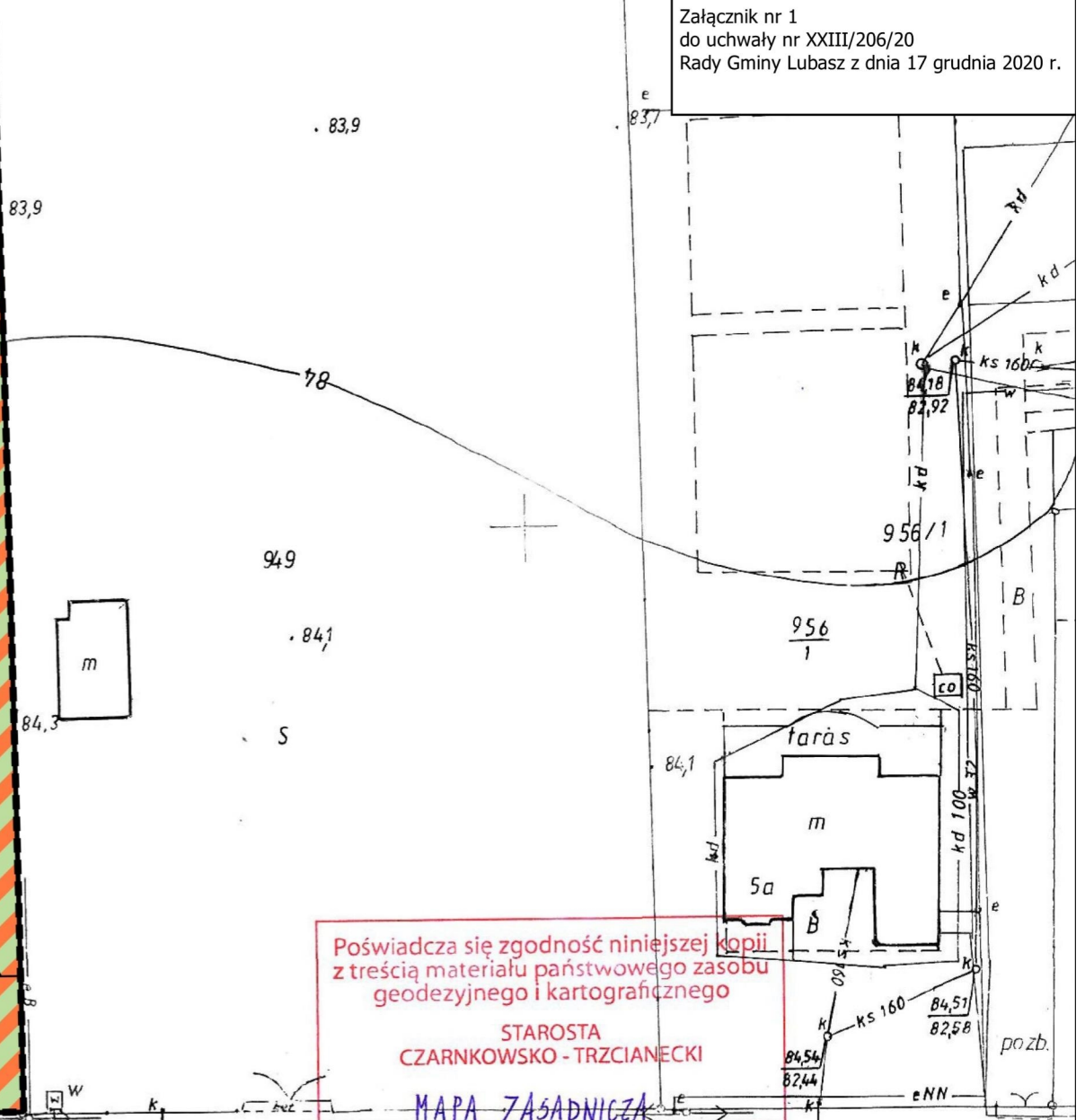
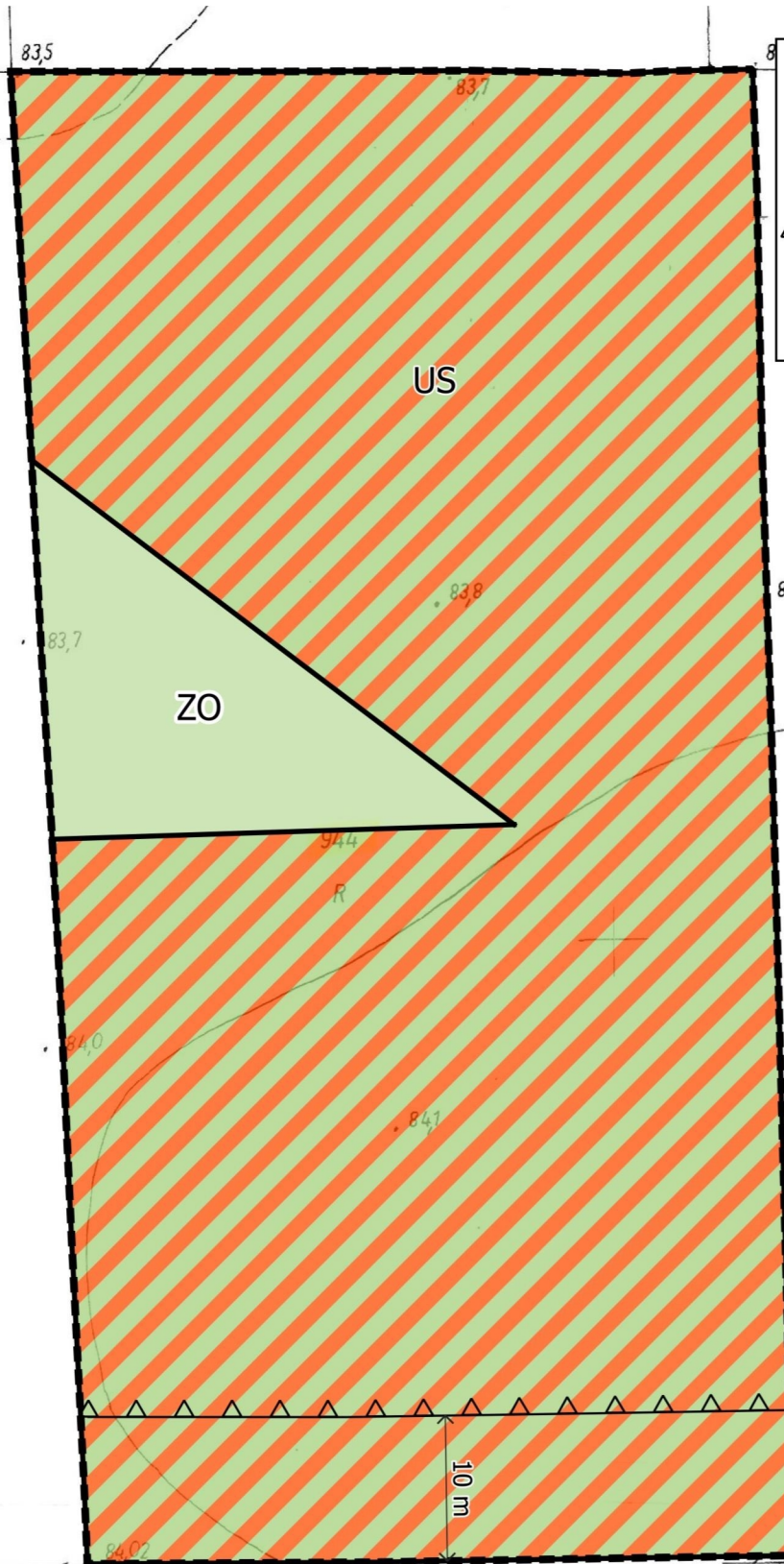


 Tereny o wiodącej funkcji usług sportu rekreacji turystyki, zabudowy mieszkaniowej i letniskowej

Legenda:

- granica obszaru objętego planem
- linie rozgraniczające tereny o różnym przeznaczeniu lub różnych zasadach zagospodarowania
- △ nieprzekraczalna linia zabudowy
-  US - teren sportu i rekreacji
-  ZO - teren zieleni naturalnej, łąk i pól

Załącznik nr 1
do uchwały nr XXIII/206/20
Rady Gminy Lubasz z dnia 17 grudnia 2020 r.



Poświadczam zgodność niniejszej kopii
z treścią materiału państwowego zasobu
geodezyjnego i kartograficznego

STAROSTA
CZARNKOWSKO - TRZCIANECKI

MAPA ZASADNICZA

(Nazwa materiału zasobu)

5185

(Identyfikator ewidencyjny materiału zasobu)

17 CZE 2019

(Data wykonania kopii)
z up. STAROSTY

Karolina Dymek

Załącznik Nr 2 do uchwały Nr XXIII/206/20

Rady Gminy Lubasz

z dnia 17 grudnia 2020 r.

Rozstrzygnięcie o sposobie rozpatrzenia uwag do projektu miejscowego planu zagospodarowania przestrzennego na obszarze działki nr 944 położonej w Lubasz

Przedmiotowy projekt miejscowego planu zagospodarowania przestrzennego został wyłożony do publicznego wglądu w terminie od 7 do 27 października 2020 r. W dniu 21 października 2020 r., odbyła się dyskusja publiczna nad przyjętym w projekcie planu rozwiązaniami.

Zgodnie z ustawą z dnia 27 marca 2003 r. o planowaniu i zagospodarowaniu przestrzennym (Dz. U. z 2020 poz. 293 ze zmianami), wyznaczono termin w którym były przyjmowane uwagi do projektu planu tj. do 10 listopada 2020 r.

W wyznaczonym ww. terminie nie wniesiono żadnych uwag, w związku z tym, Rada Gminy Lubasz nie podejmuje rozstrzygnięcia uwag, wynikającego z art. 20 ust. 1 ustawy z dnia 27 marca 2003 roku o planowaniu i zagospodarowaniu przestrzennym.

Przewodnicząca Rady Gminy

Żaneta Andrzejewska

Rozstrzygnięcie o sposobie realizacji, zapisanych w planie inwestycji z zakresu infrastruktury technicznej, które należą do zadań własnych gminy oraz o zasadach ich finansowania, zgodnie z przepisami o finansach publicznych

Na podstawie art. 20 ust. 1 ustawy z 27 marca 2003 r. o planowaniu i zagospodarowaniu przestrzennym (Dz. U. z 2020 r. poz. 293 ze zmianami) Rada Gminy Lubasz, rozstrzyga co następuje:

§ 1. Sposób realizacji zapisanych w miejscowym planie zagospodarowania przestrzennego na obszarze działki nr 944 w Lubaszu inwestycji z zakresu infrastruktury technicznej:

- 1) zadania w zakresie infrastruktury technicznej prowadzić będą właściwe przedsiębiorstwa, w kompetencji których leży rozwój sieci: wodociągowej i kanalizacji sanitarnej, energetycznej i gazociągowej zgodnie z miejscowym planem zagospodarowania przestrzennego oraz na podstawie przepisów odrębnych;
- 2) zadania w zakresie gospodarki odpadami realizowane będą zgodnie z miejscowym planem zagospodarowania przestrzennego oraz na podstawie przepisów odrębnych;
- 3) za podstawę przyjęcia do realizacji zadań określonych w miejscowym planie zagospodarowania przestrzennego, które należą do zadań własnych gminy, stanowić będą zapisy Wieloletniej Prognozy Finansowej Gminy Lubasz;
- 4) określenie terminów przystąpienia i zakończenia realizacji tych zadań, ustalone będzie według kryteriów i zasad przyjętych przy konstruowaniu Wieloletniej Prognozy Finansowej;
- 5) inwestycje realizowane mogą być etapowo w zależności od wielkości środków przeznaczonych na inwestycje.

§ 2. Zasady finansowania inwestycji z zakresu infrastruktury technicznej określonych w zmianie planu:

Finansowanie inwestycji będzie odbywać się poprzez:

- 1) wydatki z budżetu gminy;
- 2) współfinansowanie środkami zewnętrznymi, poprzez budżet gminy – w ramach m.in.:
 - a) dotacji unijnych,
 - b) dotacji samorządu województwa,
 - c) dotacji i pożyczek z funduszy celowych,
 - d) kredytów i pożyczek bankowych,
 - e) innych środków zewnętrznych;
- 3) udział inwestorów w finansowaniu w ramach porozumień o charakterze cywilno – prawnym lub w formie partnerstwa publiczno – prywatnego – „PPP”, a także właścicieli nieruchomości.

Przewodnicząca Rady Gminy

Żaneta Andrzejewska

Załącznik Nr 4 do uchwały Nr XXIII/206/20
Rady Gminy Lubasz
z dnia 17 grudnia 2020 r.
Zalacznik4.gml

Uzasadnienie

Uchwałą Nr XXVIII/272/17 z dnia 16 maja 2017 r. Rada Gminy Lubasz przystąpiła do sporządzenia miejscowego planu zagospodarowania przestrzennego na obszarze działki nr 944 położonej w Lubasz.

W granicach opracowania znajduje się teren sportu i rekreacji, oznaczony symbolem **US** oraz teren zieleni naturalnej, łąk i pól, oznaczony symbolem **ZO**. Teren opracowania to 0,5311 ha.

Przy sporządzaniu niniejszego planu spełniono wymogi wynikające z przepisów art. 1 ust. 2-4 ustawy o planowaniu i zagospodarowaniu przestrzennym. W szczególności uwzględniono w ustaleniach planu:

- wymagania ładu przestrzennego, w tym urbanistyki i architektury;
- walory architektoniczne i krajobrazowe;
- wymagania ochrony środowiska, w tym gospodarowania wodami i ochrony gruntów rolnych i leśnych;
- wymagania ochrony dziedzictwa kulturowego i zabytków oraz dóbr kultury współczesnej;
- wymagania ochrony zdrowia oraz bezpieczeństwa ludzi i mienia, a także potrzeby osób niepełnosprawnych;
- walory ekonomiczne przestrzeni;
- prawo własności;
- potrzeby obronności i bezpieczeństwa państwa;
- potrzeby interesu publicznego;
- potrzeby w zakresie rozwoju infrastruktury technicznej, w szczególności sieci szerokopasmowych;
- zapewnienie udziału społeczeństwa w pracach nad studium uwarunkowań i kierunków zagospodarowania przestrzennego gminy, miejscowym planem zagospodarowania przestrzennego oraz planem zagospodarowania przestrzennego województwa, w tym przy użyciu środków komunikacji elektronicznej;
- zachowanie jawności i przejrzystości procedur planistycznych;
- potrzebę zapewnienia odpowiedniej ilości i jakości wody, do celów zaopatrzenia ludności.

Dziesięć pierwszych ww. zagadnień wprowadzono w formie ustaleń planu kształtujących przestrzeń objętą planem w sposób czytelny i przejrzysty. Wzięto także pod uwagę ustalenia dokumentacji ekofizjograficznej, dane z ewidencji gruntów, a także zawarte w standardowych formularzach danych dla obszarów Natura 2000. Przed opracowaniem projektu planu zbierano wnioski do planu, po uzyskaniu uzgodnień i opinii - projekt planu wyłożono do publicznego wglądu, zorganizowano w tym czasie dyskusję publiczną, aż w końcu zebrano i rozpatrzone uwagi złożonego tego projektu. Wszystkie działania były jawne i przejrzyste. W planie wyznaczono lokalizację nowej zabudowy na terenach, które posiadają możliwości zaopatrzenia w wodę z instalacji gminnych służących zbiorowemu zaopatrzeniu w wodę.

Ustalając przeznaczenie terenu lub określając potencjalny sposób zagospodarowania i korzystania z terenu, organ wziął pod uwagę interes publiczny i interesy prywatne, w tym zgłaszane w postaci wniosków i uwag, zmierzające do ochrony istniejącego stanu zagospodarowania terenu, jak i zmian w zakresie jego zagospodarowania, a także analizy ekonomiczne, środowiskowe i społeczne. Plan został opracowany w oparciu o zasadę zrównoważonego rozwoju, uwzględniając walory ekonomiczne, środowiskowe i społeczne. Opracowanie projektu poprzedzone zostało wykonaniem analizy poszczególnych komponentów. Na podstawie jej wyników opracowano projekt najkorzystniejszy z punktu widzenia ekonomicznego, społecznego i środowiskowego.

Sytuowanie nowej zabudowy dokonane w niniejszym planie, uwzględnia wymagania ładu przestrzennego, efektywnego gospodarowania przestrzenią oraz walorów ekonomicznych przestrzeni, poprzez:

- kształtowanie struktur przestrzennych przy uwzględnieniu dążenia do minimalizowania transportochłonności układu przestrzennego,
- zaplanowanie i lokalizowanie nowej zabudowy na obszarach o wykształconej zwartej strukturze funkcjonalno-przestrzennej, w granicach jednostki osadniczej. Są to tereny spełniające wymagania wynikające z art. 1 ust. 4 pkt 4 lit. b. ustawy o planowaniu i zagospodarowaniu przestrzennym.

Niewielki obszar opracowania nie pozwolił na:

- zapewnianie rozwiązań przestrzennych, ułatwiających przemieszczanie się pieszych i rowerzystów;
- projektowanie rozwiązań umożliwiających wykorzystanie publicznego transportu zbiorowego.

Zauważyć należy, iż zgodnie ze Studium uwarunkowań i kierunków zagospodarowania przestrzennego wskazane przeznaczenie kierunkowe związane jest z terenami o wiodącej funkcji usług sportu rekreacji turystyki, zabudowy mieszkaniowej i letniskowej. Na przedmiotowym terenie znajdują się grunty orne IIIb.

Zgodnie z ustawą o ochronie gruntów rolnych i leśnych: „Nie wymaga uzyskania zgody ministra właściwego do spraw rozwoju wsi przeznaczenie na cele nierolnicze i nieleśne gruntów rolnych stanowiących użytki rolne klas I–III, jeżeli grunty te spełniają łącznie następujące warunki:

- 1) co najmniej połowa powierzchni każdej zwartej części gruntu zawiera się w obszarze zwartej zabudowy;
- 2) położone są w odległości nie większej niż 50 m od granicy najbliższej działki budowlanej w rozumieniu przepisów ustawy z dnia 21 sierpnia 1997 r. o gospodarce nieruchomościami (Dz. U. z 2016 r. poz. 2147 i 2260 oraz z 2017 r. poz. 624 i 820);
- 3) położone są w odległości nie większej niż 50 metrów od drogi publicznej w rozumieniu przepisów ustawy z dnia 21 marca 1985 r. o drogach publicznych (Dz. U. z 2016 r. poz. 1440, 1920, 1948 i 2255 oraz z 2017 r. poz. 191);
- 4) ich powierzchnia nie przekracza 0,5 ha, bez względu na to, czy stanowią jedną całość, czy stanowią kilka odrębnych części”.

W obszarze objętym planem znajdują się grunty rolne klasy IIIb o powierzchni około 2343 m², które przeznaczone zostały na cele nierolnicze przy spełnieniu wymagań wynikających z art. 7 ust. 2a ustawy o ochronie gruntów rolnych i leśnych.

Projekt planu zgodny jest z wynikami analizy, o której mowa w art. 32 ust. 1 ustawy o planowaniu i zagospodarowaniu przestrzennym. Przewidywany wpływ niniejszej uchwały na finanse publiczne, w tym budżet gminy wynika z ustaleń prognozy skutków finansowych uchwalenia niniejszego planu.

Opracowany projekt miejscowego planu zagospodarowania przestrzennego jest zgodny z wnioskami wynikającymi z: „ANALIZY ZMIAN W ZAGOSPODAROWANIU PRZESTRZENNYM GMINY LUBASZ” – uchwała nr XXIV/219/16 z dnia 19 grudnia 2016 roku, jak również uwzględnia zasady uniwersalnego projektowania.

W toku procedury planistycznej Wójt Gminy Lubasz uzyskał wszelkie wymagane prawem opinie i uzgodnienia. Umożliwiono też składanie wniosków oraz uwag do projektu planu w przewidzianych ww. ustawą formie i terminie.

Wójt Gminy Lubasz, zgodnie z art. 17 pkt 14 ww. ustawy o planowaniu i zagospodarowaniu przestrzennym, przedstawia Radzie Gminy Lubasz projekt uchwały z załącznikami:

- 1) rysunek planu, zwany dalej rysunkiem, zatytułowany Miejscowy plan zagospodarowania przestrzennego na obszarze działki nr 944 położonej w Lubasz, opracowany w skali 1:500, stanowiący załącznik nr 1 do niniejszej uchwały;
- 2) rozstrzygnięcie Rady Gminy Lubasz o sposobie rozpatrzenia uwag do projektu planu, stanowiące załącznik nr 2 do niniejszej uchwały;
- 3) rozstrzygnięcie Rady Gminy Lubasz o sposobie realizacji, zapisanych w planie, inwestycji z zakresu infrastruktury technicznej, które należą do zadań własnych gminy, oraz zasadach ich finansowania, zgodnie z przepisami o finansach publicznych, stanowiące załącznik nr 3 do niniejszej uchwały;
- 4) dane przestrzenne utworzone dla planu, stanowiące załącznik nr 4 do niniejszej uchwały.

Załącznik nr 4 do uchwały, utworzony w postaci elektronicznej, wynika z art. 67a ust. 5 ww. ustawy o planowaniu i zagospodarowaniu przestrzennym i obejmuje następujące dane przestrzenne: lokalizację przestrzenną obszaru objętego aktem w postaci wektorowej w obowiązującym państwowym systemie odniesień przestrzennych, atrybuty zawierające informacje o akcie oraz część graficzną aktu w postaci cyfrowej reprezentacji z nadaną georeferencją w obowiązującym państwowym systemie odniesień przestrzennych.

Wejście w życie miejscowego planu zagospodarowania przestrzennego, z zastosowaniem procedury

przewidzianej ustawą o planowaniu i zagospodarowaniu przestrzennym stworzy podstawy prawne do wydawania decyzji pozwolenia na budowę.

W związku z powyższym podjęcie uchwały jest uzasadnione.

Przewodnicząca Rady Gminy

Żaneta Andrzejewska