



DZIENNIK URZĘDOWY

WOJEWÓDZTWA WARMIŃSKO-MAZURSKIEGO

Olsztyn, dnia 12 kwietnia 2019 r.

Poz. 2020

UCHWAŁA NR VII-50/2019 RADY MIEJSKIEJ W OLSZTYNKU

z dnia 28 lutego 2019 r.

w sprawie uchwalenia miejscowego planu zagospodarowania przestrzennego dla linii wysokiego napięcia Olsztynek – Biesal

Na podstawie art. 20 ust. 1 ustawy z dnia 27 marca 2003 roku o planowaniu i zagospodarowaniu przestrzennym (t.j. Dz. U. z 2018 r. poz. 1945) oraz art. 18 ust. 2 pkt 5 i art. 40 ust. 1 ustawy z dnia 8 marca 1990 roku o samorządzie gminnym (t.j. Dz. U. z 2018 r. poz. 994 z późn. zm.¹⁾) i uchwały Nr XLII-376/2018 Rady Miejskiej w Olsztynku z dnia 30 stycznia 2018 r. w sprawie przystąpienia do sporządzenia miejscowego planu zagospodarowania przestrzennego dla linii wysokiego napięcia Olsztynek – Biesal oraz po stwierdzeniu, że plan nie narusza ustaleń studium uwarunkowań i kierunków zagospodarowania przestrzennego gminy Olsztynek - **Rada Miejska uchwala**, co następuje:

§ 1. 1. Uchwala się miejscowy plan zagospodarowania przestrzennego dla linii wysokiego napięcia Olsztynek – Biesal, zwany dalej „planem”.

2. Plan składa się z następujących elementów podlegających uchwaleniu i opublikowaniu:

- 1) ustaleń planu stanowiących treść niniejszej uchwały;
- 2) rysunku planu w skali 1: 2000, składającego się z 12 arkuszy ponumerowanych od 1 do 12, stanowiącego załącznik nr 1 do niniejszej uchwały;
- 3) rozstrzygnięcia w sprawie rozpatrzenia uwag do projektu planu, stanowiącego załącznik nr 2 do niniejszej uchwały;
- 4) rozstrzygnięcia o sposobie realizacji oraz zasadach finansowania inwestycji z zakresu infrastruktury technicznej, które należą do zadań własnych gminy, stanowiącego załącznik nr 3 do niniejszej uchwały.

§ 2. 1. Ustala się następującą interpretację użytych symboli i pojęć:

- 1) ustawa - ustawa z dnia 27 marca 2003 roku o planowaniu i zagospodarowaniu przestrzennym;
- 2) linia 220 kV – istniejąca napowietrzna linia najwyższego napięcia 220 kV;
- 3) linia 110 kV - kablowa linia wysokiego napięcia 110 kV, składająca się z izolowanych kabli oraz infrastruktury dodatkowej ułożonych w ziemi lub napowietrzna linia wysokiego napięcia 110 kV, składająca się z konstrukcji wsporczych i podwieszonych na nich przewodów;
- 4) strefa ograniczonego zagospodarowania – obszar wyznaczony na rysunku planu, przeznaczony pod realizację inwestycji celu publicznego związanego z budową, rozbudową, przebudową, nadbudową, odbudową i remontem lub utrzymaniem linii elektroenergetycznej, z ograniczeniami w zabudowie i zagospodarowaniu terenu, wynikającymi z przepisów planu oraz przepisów odrębnych;

¹⁾Zmiany tekstu jednolitego niniejszej ustawy zostały ogłoszone w Dz. U. z 2018 r., poz. 1000, poz. 1349, poz. 1432, poz. 2500

- 5) nieprzekraczalna linia zabudowy – linia wyznaczona na rysunku planu, poza którą nie można realizować nowych budynków oraz rozbudowywać istniejących; linie zabudowy nie dotyczą części budynku takich jak: schody, okapy, gzymsy, balkony, ganki, wykusze wysunięte nie więcej niż 1,5 m poza główną bryłę budynku;
- 6) DJP - duże jednostki przeliczeniowe, o których mowa w przepisach odrębnych;
- 7) obsada - nieprzekraczalna ilość DJP w budynkach i obiektach inwentarskich.

2. Pojęcia i określenia użyte w planie, a niezdefiniowane powyżej, należy rozumieć zgodnie z obowiązującymi przepisami prawa, a w przypadku ich braku zgodnie z ich ogólnym rozumieniem słownikowym.

§ 3. 1. Następujące oznaczenia graficzne na rysunku planu są obowiązujące:

- 1) granica planu – oznaczenie granicy opracowania planu biegnące wzdłuż linii rozgraniczających należy traktować, jako biegnące po tych liniach;
- 2) linie rozgraniczające tereny o różnym przeznaczeniu lub różnych zasadach zagospodarowania;
- 3) nieprzekraczalna linia zabudowy;
- 4) strefa ograniczonego zagospodarowania od linii 220 kV;
- 5) strefa ograniczonego zagospodarowania od linii 110 kV;
- 6) oznaczenie przeznaczenia terenu, zgodnie z §4.

2. Następujące oznaczenia graficzne na rysunku planu obowiązują na podstawie przepisów odrębnych:

- 1) stanowisko archeologiczne;
- 2) zabytkowa aleja drzew;
- 3) Obszar Chronionego Krajobrazu Dolina Pasłęki;
- 4) Obszar Chronionego Krajobrazu Lasów Taborskich;
- 5) Obszar Specjalnej Ochrony Ptaków Dolina Pasłęki PLB280002;
- 6) Lokalny Zbiornik Wód Podziemnych nr 212 – Olsztynek;
- 7) obszar zakazu zabudowy wynikający z ustaleń aktu prawa miejscowego dotyczącego ochrony przyrody (związany z zadrzewieniami śródpolnymi, przydrożnymi i nadwodnymi);
- 8) obszar zakazu zabudowy wynikający z ustaleń aktu prawa miejscowego dotyczącego ochrony przyrody (związany z naturalnymi zbiornikami wodnymi, starorzeczami i obszarami wodno-błotnymi).

3. Oznaczenia graficzne znajdujące się na rysunku planu, niewymienione w ust. 1 i 2 mają charakter informacyjny.

§ 4. Ustala się następujące przeznaczenia terenów:

- 1) teren zabudowy mieszkaniowej jednorodzinnej, oznaczony symbolem MN;
- 2) teren zabudowy zagrodowej w gospodarstwach rolnych, hodowlanych i ogrodniczych, oznaczony symbolem RM;
- 3) teren rolniczy, oznaczony symbolem R;
- 4) teren lasu, oznaczony symbolem ZL;
- 5) teren infrastruktury technicznej – elektroenergetyka, oznaczony symbolem E;
- 6) teren drogi publicznej klasy ekspresowej, oznaczony symbolem KDS;
- 7) teren drogi publicznej klasy zbiorczej, oznaczony symbolem KDZ;
- 8) teren drogi publicznej klasy lokalnej, oznaczony symbolem KDL;
- 9) teren drogi wewnętrznej, oznaczony symbolem KDW;
- 10) teren komunikacji kolejowej – teren zamknięty, oznaczony symbolem KK/TZ.

§ 5. Ustalenia dotyczące zasad ochrony i kształtowania ładu przestrzennego:

- 1) w granicach planu zasady kształtowania ładu przestrzennego określone są ustaleniami zasad kształtowania zabudowy zawartymi w §17-27;
- 2) w granicach planu nie występują elementy zagospodarowania przestrzennego wymagające ochrony lub rewaloryzacji w rozumieniu ustawy;
- 3) nie ustala się minimalnej powierzchni nowo wydzielonej działki budowlanej.

§ 6. Ustalenia dotyczące zasad ochrony środowiska, przyrody i krajobrazu oraz kształtowania krajobrazu:

- 1) obszar opracowania planu znajduje się częściowo w granicach następujących prawnych form ochrony przyrody:
 - a) Obszaru Chronionego Krajobrazu Dolina Pasłęki,
 - b) Obszaru Chronionego Krajobrazu Lasów Taborskich,
 - c) Obszaru Specjalnej Ochrony Ptaków Dolina Pasłęki PLB280002;
- 2) na obszarze wymienionym w pkt 1 lit. a obowiązują przepisy odrębne dotyczące ochrony przyrody, w tym Uchwała Nr XXVI/605/17 Sejmiku Województwa Warmińsko-Mazurskiego z dnia 25 kwietnia 2017 r. w sprawie Obszaru Chronionego Krajobrazu Doliny Pasłęki;
- 3) na obszarze wymienionym w pkt 1 lit. b obowiązują przepisy odrębne dotyczące ochrony przyrody, w tym Rozporządzenie Nr 150 Wojewody Warmińsko-Mazurskiego z dnia 13 listopada 2008 r. w sprawie Obszaru Chronionego Krajobrazu Lasów Taborskich;
- 4) zadrzewienia śródpolne, przydrożne i nadwodne położone na obszarach wymienionych w pkt 1 lit. a i b, objęte są ochroną na mocy przepisów odrębnych dotyczących obszarów chronionego krajobrazu;
- 5) naturalne zbiorniki wodne, starorzecza i obszary wodno-błotne położone na obszarach wymienionych w pkt 1 lit. a i b, objęte są ochroną na mocy przepisów odrębnych dotyczących obszarów chronionego krajobrazu;
- 6) dopuszczalne poziomy natężenia pola elektrycznego, pola magnetycznego oraz dopuszczalne poziomy hałasu – zgodnie z przepisami odrębnymi;
- 7) na terenach oznaczonych symbolami: 2R, 4R, 5R, 7R, 8R, 15R, 1RM, 7E, 11E występują urządzenia melioracji wodnych podstawowych, w związku z tym:
 - a) ustala się zapewnienie spójnego system gospodarki wodno-gruntowej,
 - b) ustala się zabezpieczenie istniejących systemów melioracyjnych przed dewastacją,
 - c) w przypadku wystąpienia kolizji z planowanym zagospodarowaniem należy system melioracyjny przebudować w sposób zapewniający jego prawidłowe działanie z zachowaniem wymogów przewidzianych w przepisach odrębnych;
- 8) przy realizacji ustaleń planu należy uwzględnić wymogi dotyczące ochrony gatunkowej roślin, zwierząt i grzybów, zgodnie z przepisami odrębnymi;
- 9) należy zastosować takie rozwiązania techniczne, technologiczne i organizacyjne, aby przeciwdziałać zagrożeniom środowiskowym;
- 10) nową zabudowę należy wkomponować w istniejące zadrzewienia.

§ 7. Ustalenia dotyczące zasad ochrony dziedzictwa kulturowego i zabytków oraz dóbr kultury współczesnej:

- 1) na terenie objętym planem zlokalizowane są fragmenty stanowisk archeologicznych:
 - a) stanowisko nr 11 (AZP 26-59),
 - b) stanowisko nr 17 (AZP 27-59),
 - c) stanowisko nr 7 (AZP 28-59);

- 2) na terenie stanowisk archeologicznych, o których mowa w pkt 1 zastosowanie mają przepisy ustawy o ochronie zabytków i opiece nad zabytkami;
- 3) ze względu na charakter występowania znalezisk archeologicznych, nie można wykluczyć istnienia na terenie objętym granicami planu zabytkowych obiektów archeologicznych, objętych ochroną na podstawie przepisów odrębnych dotyczących ochrony zabytków i Prawa Budowlanego;
- 4) na terenie objętym planem wzdłuż drogi oznaczonej symbolem 1KDZ (droga powiatowa nr 1425 N, Podlejski – Olsztynek) znajduje się zabytkowa aleja drzew, która jest wpisana do gminnej ewidencji zabytków – w zakresie utrzymania, pielęgnacji i usuwania drzewostanu obowiązują przepisy odrębne.

§ 8. Ustalenia dotyczące wymagań wynikających z potrzeb kształtowania przestrzeni publicznych:

- 1) do przestrzeni publicznych zalicza się tereny dróg publicznych oznaczonych symbolami: KDS, KDZ, KDL;
- 2) ustalenia dotyczące wymagań wynikających z potrzeb kształtowania przestrzeni publicznych zawarto w ustaleniach szczegółowych dla terenów oznaczonych symbolami: KDS, KDZ, KDL.

§ 9. Ustalenia dotyczące zasad kształtowania zabudowy oraz parametrów i wskaźników zagospodarowania terenu zawarto w ustaleniach szczegółowych.

§ 10. Ustalenia dotyczące granic i sposobów zagospodarowania terenów lub obiektów podlegających ochronie, ustalonych na podstawie odrębnych przepisów, w tym terenów górniczych, a także obszarów szczególnego zagrożenia powodzią oraz obszarów osuwania się mas ziemnych, krajobrazów priorytetowych określonych w audycie krajobrazowym oraz w planach zagospodarowania przestrzennego województwa:

- 1) granice i sposoby zagospodarowania terenów lub obiektów podlegających ochronie na podstawie przepisów o ochronie przyrody określono w §6;
- 2) granice i sposoby zagospodarowania terenów lub obiektów podlegających ochronie na podstawie przepisów o ochronie zabytków i opiece nad zabytkami określono w §7;
- 3) obszar w granicach planu zlokalizowany jest częściowo na obszarze Lokalnego Zbiornika Wód Podziemnych nr 212 - Olsztynek, objętego ochroną na podstawie przepisów odrębnych;
- 4) w granicach planu nie występują tereny górnicze;
- 5) w granicach planu nie występują obszary zagrożone powodzią;
- 6) w granicach planu nie występują obszary osuwania się mas ziemnych;
- 7) w odniesieniu do obszaru objętego planem w obowiązującym planie zagospodarowania przestrzennego województwa nie wskazano krajobrazów priorytetowych oraz nie wykonano audytu krajobrazowego.

§ 11. Szczególne warunki zagospodarowania terenów oraz ograniczenia w ich użytkowaniu, w tym zakaz zabudowy są następujące:

- 1) ustala się strefę ograniczonego zagospodarowania od linii 220 kV, oznaczoną na rysunku planu;
- 2) w strefie, o której mowa w pkt 1, ustala się:
 - a) zagospodarowanie terenu zgodnie z przepisami odrębnymi w tym także normami, przepisami i zasadami branżowymi oraz zapisami niniejszej uchwały,
 - b) zakaz lokalizowania budynków mieszkalnych i innych przeznaczonych na stały pobyt ludzi,
 - c) lokalizacja obiektów budowlanych innych niż określone w lit. b, zgodnie z ustaleniami niniejszego planu oraz przepisami odrębnymi w tym także normami, przepisami i zasadami branżowymi,
 - d) zakaz tworzenia hałd, nasypów;
- 3) ustala się strefę ograniczonego zagospodarowania od linii 110 kV, oznaczoną na rysunku planu;
- 4) w strefie, o której mowa w pkt 3 ustala się:
 - a) zagospodarowanie terenu zgodnie z przepisami odrębnymi w tym także normami, przepisami i zasadami branżowymi oraz zapisami niniejszej uchwały,
 - b) zakaz lokalizowania budynków mieszkalnych i innych przeznaczonych na pobyt ludzi,

- c) lokalizacja obiektów budowlanych innych niż ww., zgodnie z ustaleniami niniejszego planu oraz przepisami odrębnymi w tym także normami, przepisami i zasadami branżowymi,
 - d) zakaz tworzenia hałd, nasypów, z wyjątkiem nasypów kolejowych na terenie oznaczonym symbolem 1KK/TZ,
 - e) lokalizowanie skrzyżowań linii elektroenergetycznych z infrastrukturą techniczną, w tym drogami zgodnie z przepisami odrębnymi;
- 5) od istniejących i projektowanych linii elektroenergetycznych średniego i niskiego napięcia, zarówno napowietrznych jak i kablowych, należy zachować odpowiednie odległości od zabudowań uwzględniające przepisy odrębne w tym także normy, przepisy i zasady branżowe;
- 6) teren oznaczony symbolem 1KK/TZ stanowi teren zamknięty, dla którego nie zostały określone granice stref ochronnych;
- 7) zasady lokalizacji zabudowy w sąsiedztwie terenu komunikacji kolejowej, oznaczonego symbolem 1KK/TZ, regulują przepisy odrębne;
- 8) na rysunku planu oznacza się obszar zakazu zabudowy wynikający z ustaleń aktu prawa miejscowego dotyczącego ochrony przyrody (związany z zadrzewieniami śródpolnymi, przydrożnymi i nadwodnymi), o którym mowa w §6 pkt 2 uchwały;
- 9) na rysunku planu oznacza się obszar zakazu zabudowy wynikający z ustaleń aktu prawa miejscowego dotyczącego ochrony przyrody (związany z naturalnymi zbiornikami wodnymi, starorzeczami i obszarami wodno-błotnymi), o którym mowa w §6 pkt 2 uchwały;
- 10) od zakazów zabudowy, o których mowa w pkt 8 i 9 obowiązują odstępstwa określone w w/w prawie miejscowym.

§ 12. Ustalenia dotyczące szczegółowych zasad i warunków scalania i podziału nieruchomości: w granicach planu nie zachodzą przesłanki do określenia szczegółowych zasad i warunków scalania i podziału nieruchomości objętych planem miejscowym.

§ 13. Ustalenia dotyczące zasad modernizacji, rozbudowy i budowy systemów komunikacji i infrastruktury technicznej:

- 1) na całym obszarze planu dopuszcza się prowadzenie, budowę, rozbudowę, przebudowę i remont sieci infrastruktury technicznej i lokalizację związanych z nimi urządzeń z zachowaniem przepisów odrębnych, w szczególności dotyczących ochrony gruntów rolnych i leśnych;
- 2) dopuszcza się budowę, rozbudowę, przebudowę i remont urządzeń infrastruktury technicznej niezwiązanych z linią 110 kV, w celu usunięcia kolizji z linią 110 kV;
- 3) zasady obsługi w zakresie infrastruktury technicznej:
- a) w zakresie zaopatrzenia w wodę ustala się:
 - zaopatrzenie z sieci wodociągowej,
 - dopuszcza się realizację ujęć własnych,
 - b) w zakresie gospodarki ściekami ustala się:
 - tereny oznaczone symbolami: 2MN, 3RM, znajdują się w całości w obszarze aglomeracji Olsztynek,
 - tereny oznaczone symbolami: 5R, 17R, 18R znajdują się częściowo w obszarze aglomeracji Olsztynek,
 - odprowadzanie ścieków bytowych systemem sieci kanalizacji sanitarnej do oczyszczalni ścieków,
 - do czasu realizacji sieci kanalizacji sanitarnej dopuszcza się zastosowanie innych rozwiązań w zakresie odprowadzania ścieków zgodnie z przepisami odrębnymi, z wyjątkiem terenów położonych w obszarze aglomeracji Olsztynek,
 - c) w zakresie kanalizacji deszczowej ustala się:
 - wody opadowe odprowadzić do kolektorów burzowych poprzez sieć kanalizacji deszczowej,

- odprowadzanie wód opadowych i roztopowych z terenów utwardzonych (drogi i place o szczelnej nawierzchni) do odbiornika po uprzednim ich oczyszczeniu w stopniu wymaganym przepisami odrębnymi,
 - dopuszcza się zagospodarowanie wód opadowych na terenie własnej działki,
- d) w zakresie zasilenia w energię elektryczną ustala się:
- zasilanie terenów zabudowy z istniejącej i rozbudowywanej sieci elektroenergetycznej,
 - istniejącą sieć elektroenergetyczną kolidującą z przyszłą zabudową lub zagospodarowaniem terenu należy przebudować zgodnie z przepisami odrębnymi,
- e) w zakresie telekomunikacji ustala się: obsługę telekomunikacyjną zapewnić poprzez ewentualną rozbudowę kablowej sieci telekomunikacyjnej oraz rozwój łączności bezprzewodowej,
- f) w zakresie ogrzewania ustala się: zaopatrzenie w ciepło ze źródeł indywidualnych zgodnie z określonymi normami i obowiązującymi przepisami,
- g) dopuszcza się przebudowę istniejących urządzeń melioracyjnych w przypadku kolizji z planowanym zagospodarowaniem, przebudowa ta lub odbudowa nie może powodować zmiany stosunków wodnych;
- h) w zakresie gospodarowania odpadami obowiązują przepisy odrębne oraz zasady zawarte w regulaminie utrzymania czystości i porządku na terenie gminy Olsztynek;
- 4) w granicach obszaru objętego planem przebiega sieć gazowa średniego ciśnienia – obowiązuje strefa kontrolowana, zgodnie z przepisami odrębnymi;
- 5) obsługa komunikacyjna terenów objętych planem: poprzez wyznaczone w planie drogi wewnętrzne i drogi publiczne oraz poprzez drogi znajdujące się poza granicą opracowania planu, na zasadach określonych w przepisach odrębnych;
- 6) na terenach, na których dopuszcza się zabudowę należy zapewnić stanowiska postojowe dla samochodów w następującej liczbie:
- a) minimum 1 stanowisko postojowe na jeden lokal mieszkalny, przy czym za stanowisko postojowe należy rozumieć również stanowisko w garażu,
 - b) minimum 2 stanowiska postojowe dla budynku inwentarskiego o powierzchni zabudowy poniżej 550 m² i 2 stanowiska na każde rozpoczęte 10 m² powierzchni zabudowy dla zespołu budynków inwentarskich zlokalizowanych na jednej działce budowlanej, których łączna powierzchnia zabudowy przekracza 550 m².

§ 14. Nie ustala się sposobów i terminów tymczasowego zagospodarowania, urządzania i użytkowania terenów.

§ 15. W przypadku stwierdzenia wzrostu wartości nieruchomości w związku z uchwaleniem planu, stawkę opłaty, o której mowa w ustawie, określa się w wysokości:

- 1) 15 % - dla terenów oznaczonych symbolem MN;
- 2) 5 % - dla terenów oznaczonych symbolem RM;
- 3) 0,1 % - dla terenów oznaczonych symbolem R;
- 4) 0,1 % - dla terenów oznaczonych symbolem ZL;
- 5) 0,1 % - dla terenów oznaczonych symbolem E;
- 6) 0,1 % - dla terenów oznaczonych symbolem KDS;
- 7) 0,1 % - dla terenów oznaczonych symbolem KDZ;
- 8) 0,1 % - dla terenów oznaczonych symbolem KDL;
- 9) 0,1 % - dla terenów oznaczonych symbolem KDW;
- 10) 0,1 % - dla terenów oznaczonych symbolem KK/TZ.

§ 16. W planie określono granice terenów inwestycji celu publicznego o znaczeniu ponadlokalnym, umieszczonych w Planie zagospodarowania przestrzennego województwa warmińsko-mazurskiego: pod nazwą „Budowa odcinka linii 110 kV Olsztynek – Ostróda” – stanowią one granice strefy ograniczonego zagospodarowania od linii 110 kV.

§ 17. Ustalenia szczegółowe dla terenów oznaczonych symbolami 1MN i 2MN:

- 1) przeznaczenie – teren zabudowy mieszkaniowej jednorodzinnej;
- 2) zagospodarowanie terenu zgodnie z przepisami odrębnymi w tym także normami, przepisami i zasadami branżowymi oraz zapisami niniejszej uchwały;
- 3) zasady kształtowania zabudowy:
 - a) maksymalna wysokość zabudowy:
 - 9,5 m dla budynków mieszkalnych,
 - 7,0 m dla budynków garażowych i gospodarczych,
 - 5,0 m dla pozostałych obiektów,
 - b) maksymalna liczba kondygnacji budynków mieszkalnych: dwie kondygnacje nadziemne łącznie z poddaszem użytkowym,
 - c) maksymalna liczba kondygnacji budynków garażowych i gospodarczych: jedna kondygnacja nadziemna,
 - d) geometria dachów: dachy dwuspadowe lub wielospadowe o kącie nachylenia głównych połaci dachowych w przedziale 30°-50°,
 - e) główne połacie dachu symetryczne,
 - f) pokrycie dachu dachówką ceramiczną w kolorze ceglastej czerwieni lub materiałem dachówko podobnym w tym samym kolorze;
- 4) zasady zagospodarowania terenu:
 - a) wskaźnik intensywności zabudowy od 0,1 do 0,9,
 - b) powierzchnia zabudowy nie więcej niż 30 % powierzchni działki,
 - c) powierzchnia biologicznie czynna nie może być mniejsza niż 60 % powierzchni działki budowlanej,
 - d) ustala się nieprzekraczalne linie zabudowy zgodnie z rysunkiem planu,
 - e) stanowiska postojowe zgodnie z §13;
- 5) w strefie ograniczonego zagospodarowania od linii 110 kV ustala się przebieg przewodów linii 110 kV wraz z infrastrukturą towarzyszącą;
- 6) obowiązują szczególne warunki zagospodarowania terenów oraz ograniczenia w ich użytkowaniu określone w §11 uchwały;
- 7) na terenie oznaczonym symbolem 2MN zlokalizowany jest fragment stanowiska nr 7 (AZP 28-59) – obowiązują przepisy §7;
- 8) tereny znajdują się w całości na obszarze Lokalnego Zbiornika Wód Podziemnych nr 212 - Olsztynek – obowiązują przepisy §10.

§ 18. Ustalenia szczegółowe dla terenów oznaczonych symbolami 1RM, 2RM, 3RM:

- 1) przeznaczenie – teren zabudowy zagrodowej w gospodarstwach rolnych, hodowlanych i ogrodniczych;
- 2) zagospodarowanie terenu zgodnie z przepisami odrębnymi w tym także normami, przepisami i zasadami branżowymi oraz zapisami niniejszej uchwały;
- 3) zasady kształtowania zabudowy:
 - a) maksymalna wysokość zabudowy:
 - 9,5 m dla budynków mieszkalnych,

- 7,0 m dla budynków garażowych, gospodarczych, garażowo-gospodarczych, inwentarskich,
 - 12,0 m dla budowli rolniczych,
 - 5,0 m dla pozostałych obiektów,
- b) maksymalna liczba kondygnacji budynków mieszkalnych: dwie kondygnacje nadziemne łącznie z poddaszem użytkowym;
 - c) maksymalna liczba kondygnacji budynków garażowych, gospodarczych, garażowo-gospodarczych, inwentarskich: jedna kondygnacja nadziemna,
 - d) geometria dachów budynków mieszkalnych: dachy dwuspadowe lub wielospadowe o kącie nachylenia głównych połaci dachowych w przedziale 30°-45°,
 - e) geometria dachów budynków garażowych, gospodarczych, garażowo-gospodarczych, inwentarskich: dachy dwuspadowe o kącie nachylenia głównych połaci dachowych w przedziale 30°-45°,
 - f) główne połacie dachu symetryczne,
 - g) pokrycie dachu dachówką ceramiczną w kolorze ceglastej czerwieni lub materiałem dachówko podobnym w tym samym kolorze;
- 4) zasady zagospodarowania terenu:
- a) wskaźnik intensywności zabudowy od 0,1 do 0,6,
 - b) powierzchnia zabudowy nie więcej niż 20 % powierzchni działki,
 - c) powierzchnia zabudowy pojedynczego budynku inwentarskiego nie może przekraczać 550 m²,
 - d) powierzchnia biologicznie czynna nie może być mniejsza niż 50 % powierzchni działki budowlanej,
 - e) ustala się nieprzekraczalne linie zabudowy zgodnie z rysunkiem planu,
 - f) stanowiska postojowe zgodnie z §13,
 - g) ustala się maksymalną obsadę budynku inwentarskiego - poniżej 40 DJP;
- 5) w strefie ograniczonego zagospodarowania od linii 110 kV ustala się przebieg przewodów linii 110 kV wraz z infrastrukturą towarzyszącą;
- 6) obowiązują szczególne warunki zagospodarowania terenów oraz ograniczenia w ich użytkowaniu określone w §11 uchwały;
- 7) tereny oznaczone symbolami: 1RM, 2RM znajdują w całości się w granicach Obszaru Chronionego Krajobrazu Dolina Pasłęki – obowiązują przepisy §6;
- 8) teren oznaczony symbolem 2RM znajduje się częściowo w granicach Obszaru Chronionego Krajobrazu Lasów Taborskich – obowiązują przepisy §6;
- 9) na terenach oznaczonych symbolami 1RM i 2RM oznaczono obszar zakazu zabudowy wynikający z ustaleń aktu prawa miejscowego dotyczącego ochrony przyrody (związany z zadrzewieniami śródpolnymi, przydrożnymi i nadwodnymi), o którym mowa w §6 pkt 2 uchwały;
- 10) na terenie oznaczonym symbolem 1RM oznaczono obszar zakazu zabudowy wynikający z ustaleń aktu prawa miejscowego dotyczącego ochrony przyrody (związany z naturalnymi zbiornikami wodnymi, starorzeczami i obszarami wodno-błotnymi), o którym mowa w §6 pkt 2 uchwały;
- 11) na terenach oznaczonych symbolami 1RM i 2RM nakazuje się zachowanie istniejących zadrzewień śródpolnych, przydrożnych i nadwodnych;
- 12) na terenie oznaczonym symbolem 1RM nakazuje się zachowanie istniejących naturalnych zbiorników wodnych, starorzeczy i obszarów wodno-błotnych;
- 13) od zakazów i nakazów, o których mowa w pkt 9, 10, 11 i 12 obowiązują odstępstwa określone w w/w prawie miejscowym;
- 14) na terenie oznaczonym symbolem 2RM zlokalizowany jest fragment stanowiska nr 17 (AZP 27-59) – obowiązują przepisy §7;

- 15) na terenie oznaczonym symbolem 3RM zlokalizowany jest fragment stanowiska nr 7 (AZP 28-59) – obowiązują przepisy §7;
- 16) teren oznaczony symbolem 3RM znajduje się w całości na obszarze Lokalnego Zbiornika Wód Podziemnych nr 212 - Olsztynek – obowiązują przepisy §10.

§ 19. Ustalenia szczegółowe dla terenów oznaczonych symbolami 1R, 2R, 3R, 4R, 5R, 6R, 7R, 8R, 9R, 11R, 12R, 13R, 15R, 17R, 18R:

- 1) przeznaczenie – teren rolniczy;
- 2) zagospodarowanie terenu zgodnie z przepisami odrębnymi w tym także normami, przepisami i zasadami branżowymi oraz zapisami niniejszej uchwały;
- 3) zasady kształtowania zabudowy:
 - a) maksymalna wysokość zabudowy:
 - 7,0 m dla budynków garażowych, gospodarczych, garażowo-gospodarczych, inwentarskich,
 - 12,0 m dla budowli rolniczych,
 - 5,0 m dla pozostałych obiektów,
 - b) maksymalna liczba kondygnacji: jedna kondygnacja nadziemna,
 - c) geometria dachów: dachy dwuspadowe o kącie nachylenia głównej połaci dachowej w przedziale 30°-45°,
 - d) główne połacie dachu symetryczne,
 - e) pokrycie dachu dachówką ceramiczną w kolorze ceglastej czerwieni lub materiałem dachówko podobnym w tym samym kolorze;
- 4) zasady zagospodarowania terenu:
 - a) powierzchnia zabudowy pojedynczego budynku inwentarskiego nie może przekraczać 550 m²,
 - b) wskaźnik intensywności zabudowy: nie ustala się,
 - c) maksymalna powierzchnia zabudowy: nie ustala się,
 - d) powierzchnia biologicznie czynna: nie ustala się,
 - e) ustala się nieprzekraczalne linie zabudowy zgodnie z rysunkiem planu,
 - f) stanowiska postojowe zgodnie z §13,
 - g) ustala się maksymalną obsadę budynku inwentarskiego - poniżej 40 DJP;
- 5) na terenach oznaczonych symbolami: 3R, 4R, 5R, 6R, 7R, 8R, 9R, 11R, 12R, 13R, 15R, 17R, 18R w strefie ograniczonego zagospodarowania od linii 110 kV ustala się przebieg przewodów linii 110 kV wraz z infrastrukturą towarzyszącą;
- 6) na terenach oznaczonych symbolami: 1R, 2R, 3R w strefie ograniczonego zagospodarowania od linii 110 kV ustala się przebieg kablowej linii 110 kV wraz z infrastrukturą towarzyszącą;
- 7) obowiązują szczególne warunki zagospodarowania terenów oraz ograniczenia w ich użytkowaniu określone w §11 uchwały;
- 8) tereny oznaczone symbolami: 1R, 2R, 3R, 4R, 5R, 6R, 7R, 8R, 9R, znajdują się w całości w granicach Obszaru Chronionego Krajobrazu Dolina Pasłęki – obowiązują przepisy §6;
- 9) na terenach oznaczonych symbolami: 1R, 2R, 3R, 4R, 5R, 6R oznaczono obszar zakazu zabudowy wynikający z ustaleń aktu prawa miejscowego dotyczącego ochrony przyrody (związany z zadrzewieniami śródpolnymi, przydrożnymi i nadwodnymi), o którym mowa w §6 pkt 2 uchwały;
- 10) na terenach oznaczonych symbolami: 3R, 4R, 5R, 7R, 8R oznaczono obszar zakazu zabudowy wynikający z ustaleń aktu prawa miejscowego dotyczącego ochrony przyrody (związany z naturalnymi zbiornikami wodnymi, starorzeczami i obszarami wodno-błotnymi), o którym mowa w §6 pkt 2 uchwały;

- 11) na terenach oznaczonych symbolami: 1R, 2R, 3R, 4R, 5R, 6R nakazuje się zachowanie istniejących zadrzewień śródpolnych, przydrożnych i nadwodnych;
- 12) na terenach oznaczonych symbolami: 3R, 4R, 5R, 7R, 8R nakazuje się zachowanie istniejących naturalnych zbiorników wodnych, starorzeczy i obszarów wodno-błotnych;
- 13) od zakazów i nakazów, o których mowa w pkt 9, 10, 11 i 12 obowiązują odstępstwa określone w w/w prawie miejscowym;
- 14) na terenie oznaczonym symbolem 7R zlokalizowany jest fragment stanowiska nr 11 (AZP 26-59) – obowiązują przepisy §7;
- 15) na terenie oznaczonym symbolem 18R zlokalizowany jest fragment stanowiska nr 7 (AZP 28-59) – obowiązują przepisy §7;
- 16) tereny oznaczone symbolami: 11R, 12R, 13R, 15R, 17R, 18R znajdują się w całości na obszarze Lokalnego Zbiornika Wód Podziemnych nr 212 - Olsztynek – obowiązują przepisy §10.

§ 20. Ustalenia szczegółowe dla terenów oznaczonych symbolami: 10R, 14R, 16R:

- 1) przeznaczenie – teren rolniczy;
- 2) zakaz lokalizacji zabudowy;
- 3) w strefie ograniczonego zagospodarowania od linii 110 kV ustala się przebieg przewodów linii 110 kV wraz z infrastrukturą towarzyszącą;
- 4) obowiązują szczególne warunki zagospodarowania terenów oraz ograniczenia w ich użytkowaniu określone w §11 uchwały;
- 5) tereny znajdują się w całości na obszarze Lokalnego Zbiornika Wód Podziemnych nr 212 - Olsztynek – obowiązują przepisy §10.

§ 21. Ustalenia szczegółowe dla terenów oznaczonych symbolami: 1ZL, 2ZL, 3ZL, 4ZL, 5ZL, 6ZL, 7ZL, 8ZL, 9ZL, 10ZL, 11ZL, 12ZL, 13ZL, 14ZL są następujące:

- 1) przeznaczenie – teren lasu;
- 2) zakaz realizacji obiektów budowlanych, z zastrzeżeniem pkt 3 i 4;
- 3) na terenach oznaczonych symbolami: 5ZL, 6ZL, 10ZL, 11ZL, 12ZL, 13ZL, 14ZL w strefie ograniczonego zagospodarowania od linii 110 kV ustala się przebieg przewodów linii 110 kV wraz z infrastrukturą towarzyszącą;
- 4) na terenach oznaczonych symbolami: 1ZL, 2ZL, 3ZL, 4ZL, 7ZL, 8ZL, 9ZL w strefie ograniczonego zagospodarowania od linii 110 kV ustala się przebieg kablowej linii 110 kV wraz z infrastrukturą towarzyszącą, z zastrzeżeniem, iż łączna szerokość trwale zajętego pasa gruntu związanego z inwestycją nie przekroczy 2 m;
- 5) na terenie oznaczonym symbolem: 7ZL w strefie ograniczonego zagospodarowania od linii 110 kV ustala się przebieg przewodów linii 220 kV wraz z infrastrukturą towarzyszącą;
- 6) zastosowanie mają przepisy odrębne dotyczące lasów;
- 7) obowiązują szczególne warunki zagospodarowania terenów oraz ograniczenia w ich użytkowaniu określone w §11 uchwały;
- 8) tereny oznaczone symbolami: 2ZL, 3ZL, 4ZL, 5ZL, 6ZL, 7ZL, 8ZL, 9ZL, 14ZL znajdują się w całości w granicach Obszaru Chronionego Krajobrazu Dolina Pasłęki – obowiązują przepisy §6;
- 9) teren oznaczony symbolem 1ZL znajduje się w całości w granicach Obszaru Chronionego Krajobrazu Lasów Taborskich – obowiązują przepisy §6;
- 10) teren oznaczony symbolem 2ZL znajduje się częściowo w granicach Obszaru Specjalnej Ochrony Ptaków Dolina Pasłęki PLB280002 – obowiązują przepisy §6;
- 11) teren oznaczony symbolem 8ZL znajduje się częściowo na obszarze Lokalnego Zbiornika Wód Podziemnych nr 212 - Olsztynek – obowiązują przepisy §10;

12) tereny oznaczone symbolami: 9ZL, 10ZL, 11ZL, 12ZL, 13ZL znajdują się w całości na obszarze Lokalnego Zbiornika Wód Podziemnych nr 212 - Olsztynek – obowiązują przepisy §10.

§ 22. Ustalenia szczególne dla terenów oznaczonych symbolami 1E, 2E, 3E, 4E, 5E, 6E, 7E, 8E, 9E, 10E, 11E, 12E, 13E, 14E, 15E, 16E, 17E, 18E, 19E, 20E, 21E, 22E, 23E:

- 1) przeznaczenie – teren infrastruktury technicznej – elektroenergetyka;
- 2) teren lokalizacji linii 110 kV, w szczególności: konstrukcji wsporczych, przewodów i kabli elektroenergetycznych, przebudów krzyżowanych sieci infrastruktury technicznej, infrastruktury towarzyszącej;
- 3) maksymalna wysokość elementów infrastruktury elektroenergetycznej – 50,0 m;
- 4) lokalizacja obiektów o wysokości równej lub wyższej od 50 m nad poziom terenu wymaga zgłoszenia do Szefostwa Służby Ruchu Lotniczego Sił Zbrojnych RP, zgodnie z przepisami odrębnymi z zakresu ochrony powietrznej przed przeszkodami lotniczymi;
- 5) dostęp komunikacyjny poprzez istniejące drogi publiczne i wewnętrzne oraz poprzez tereny rolnicze;
- 6) maksymalna i minimalna intensywność zabudowy – nie określa się ze względu na charakter przeznaczenia terenu;
- 7) maksymalny udział procentowy powierzchni zabudowy – nie określa się ze względu na charakter przeznaczenia terenu;
- 8) minimalny udział procentowy powierzchni biologicznie czynnej – nie określa się ze względu na charakter przeznaczenia terenu;
- 9) nieprzekraczalne linie zabudowy – nie określa się ze względu na charakter przeznaczenia terenu;
- 10) obowiązują szczególne warunki zagospodarowania terenów oraz ograniczenia w ich użytkowaniu określone w §11 uchwały;
- 11) tereny oznaczone symbolami: 1E, 2E, 3E, 4E, 5E, 6E, 7E, 8E, 9E, 10E, 11E, 12E, 13E znajdują się w całości w granicach Obszaru Chronionego Krajobrazu Dolina Pasłęki – obowiązują przepisy §6;
- 12) na terenach oznaczonych symbolami: 22E, 23E zlokalizowany jest fragment stanowiska nr 7 (AZP 28-59) – obowiązują przepisy §7;
- 13) tereny oznaczone symbolami: 14E, 15E, 16E, 17E, 18E, 19E, 20E, 21E, 22E, 23E znajdują się w całości na obszarze Lokalnego Zbiornika Wód Podziemnych nr 212 - Olsztynek – obowiązują przepisy §10.

§ 23. Ustalenia szczególne dla terenu oznaczonego symbolem 1KDS:

- 1) przeznaczenie – teren drogi publicznej klasy ekspresowej;
- 2) szerokość drogi w liniach rozgraniczających: zgodnie z istniejącymi podziałami geodezyjnymi;
- 3) w strefie ograniczonego zagospodarowania od linii 110 kV ustala się przebieg przewodów linii 110 kV wraz z infrastrukturą towarzyszącą;
- 4) obowiązują szczególne warunki zagospodarowania terenów oraz ograniczenia w ich użytkowaniu określone w §11 pkt 3 i pkt 4 lit. e uchwały;
- 5) teren znajduje się w całości na obszarze Lokalnego Zbiornika Wód Podziemnych nr 212 - Olsztynek – obowiązują przepisy §10.

§ 24. Ustalenia szczególne dla terenu oznaczonego symbolem 1KDZ:

- 1) przeznaczenie – teren drogi publicznej klasy zbiorczej;
- 2) szerokość drogi w liniach rozgraniczających: zgodnie z istniejącymi podziałami geodezyjnymi;
- 3) w strefie ograniczonego zagospodarowania od linii 110 kV ustala się przebieg kablowej linii 110 kV wraz z infrastrukturą towarzyszącą;
- 4) obowiązują szczególne warunki zagospodarowania terenów oraz ograniczenia w ich użytkowaniu określone w §11 uchwały;

- 5) teren znajduje się częściowo w granicach Obszaru Chronionego Krajobrazu Lasów Taborskich – obowiązują przepisy §6.

§ 25. Ustalenia szczegółowe dla terenów oznaczonych symbolami 1KDL, 2KDL, 3KDL, 4KDL, 5KDL, 6KDL:

- 1) przeznaczenie – teren drogi publicznej klasy lokalnej;
- 2) szerokość dróg w liniach rozgraniczających: zgodnie z istniejącymi podziałami geodezyjnymi;
- 3) na terenach oznaczonych symbolami: 2KDL i 6KDL w strefie ograniczonego zagospodarowania od linii 110 kV ustala się przebieg przewodów linii 110 kV wraz z infrastrukturą towarzyszącą;
- 4) na terenach oznaczonych symbolami: 1KDL, 3KDL, 4KDL w strefie ograniczonego zagospodarowania od linii 110 kV ustala się przebieg kablowej linii 110 kV wraz z infrastrukturą towarzyszącą;
- 5) obowiązują szczególne warunki zagospodarowania terenów oraz ograniczenia w ich użytkowaniu określone w §11 uchwały;
- 6) tereny oznaczone symbolami: 1KDL, 2KDL, 3KDL, 4KDL znajdują się w całości w granicach Obszaru Chronionego Krajobrazu Dolina Pasłęki – obowiązują przepisy §6;
- 7) tereny oznaczone symbolami: 4KDL, 5KDL, 6KDL znajdują się w całości na obszarze Lokalnego Zbiornika Wód Podziemnych nr 212 - Olsztynek – obowiązują przepisy §10.

§ 26. Ustalenia szczegółowe dla terenów oznaczonych symbolami: 1KDW, 2KDW, 3KDW, 4KDW, 5KDW, 6KDW, 7KDW, 8KDW, 9KDW:

- 1) przeznaczenie – teren drogi wewnętrznej;
- 2) szerokość dróg w liniach rozgraniczających: zgodnie z istniejącymi podziałami geodezyjnymi;
- 3) na terenach oznaczonych symbolami: 2KDW, 3KDW, 4KDW, 5KDW, 6KDW, 8KDW, 9KDW w strefie ograniczonego zagospodarowania od linii 110 kV ustala się przebieg przewodów linii 110 kV wraz z infrastrukturą towarzyszącą;
- 4) na terenach oznaczonych symbolami: 1KDW, 7KDW w strefie ograniczonego zagospodarowania od linii 110 kV ustala się przebieg kablowej linii 110 kV wraz z infrastrukturą towarzyszącą;
- 5) obowiązują szczególne warunki zagospodarowania terenów oraz ograniczenia w ich użytkowaniu określone w §11 uchwały;
- 6) tereny oznaczone symbolami: 1KDW, 2KDW, 3KDW, 4KDW, 5KDW, 6KDW, 7KDW znajdują się w całości w granicach Obszaru Chronionego Krajobrazu Dolina Pasłęki – obowiązują przepisy §6;
- 7) na terenie oznaczonym symbolem 9KDW zlokalizowany jest fragment stanowiska nr 7 (AZP 28-59) – obowiązują przepisy §7;
- 8) tereny oznaczone symbolami: 8KDW, 9KDW znajdują się w całości na obszarze Lokalnego Zbiornika Wód Podziemnych nr 212 - Olsztynek – obowiązują przepisy §10.

§ 27. Ustalenia szczegółowe dla terenu oznaczonego symbolem 1KK/TZ:

- 1) przeznaczenie – teren komunikacji kolejowej – teren zamknięty;
- 2) w strefie ograniczonego zagospodarowania od linii 110 kV ustala się przebieg przewodów linii 110 kV;
- 3) zakaz lokalizacji budynków;
- 4) zasady realizacji inwestycji kolejowych oraz elektroenergetycznych zgodnie z przepisami odrębnymi;
- 5) maksymalna wysokość zabudowy infrastruktury kolejowej i elektroenergetycznej – 50,0 m;
- 6) maksymalna i minimalna intensywność zabudowy – nie określa się ze względu na charakter przeznaczenia terenu;
- 7) maksymalny udział procentowy powierzchni zabudowy – nie określa się ze względu na charakter przeznaczenia terenu;

- 8) minimalny udział procentowy powierzchni biologicznie czynnej – nie określa się ze względu na charakter przeznaczenia terenu;
- 9) nieprzekraczalne linie zabudowy – nie określa się ze względu na charakter przeznaczenia terenu;
- 10) obowiązują szczególne warunki zagospodarowania terenów oraz ograniczenia w ich użytkowaniu określone w §11 uchwały;
- 11) teren znajduje się w całości na obszarze Lokalnego Zbiornika Wód Podziemnych nr 212 - Olsztynek – obowiązują przepisy §10.

§ 28. Wykonanie uchwały powierza się Burmistrzowi Olsztyńka.

§ 29. Uchwała podlega ogłoszeniu w Dzienniku Urzędowym Województwa Warmińsko-Mazurskiego.

§ 30. Uchwała wchodzi w życie po upływie 14 dni od dnia ogłoszenia w Dzienniku Urzędowym Województwa Warmińsko-Mazurskiego.

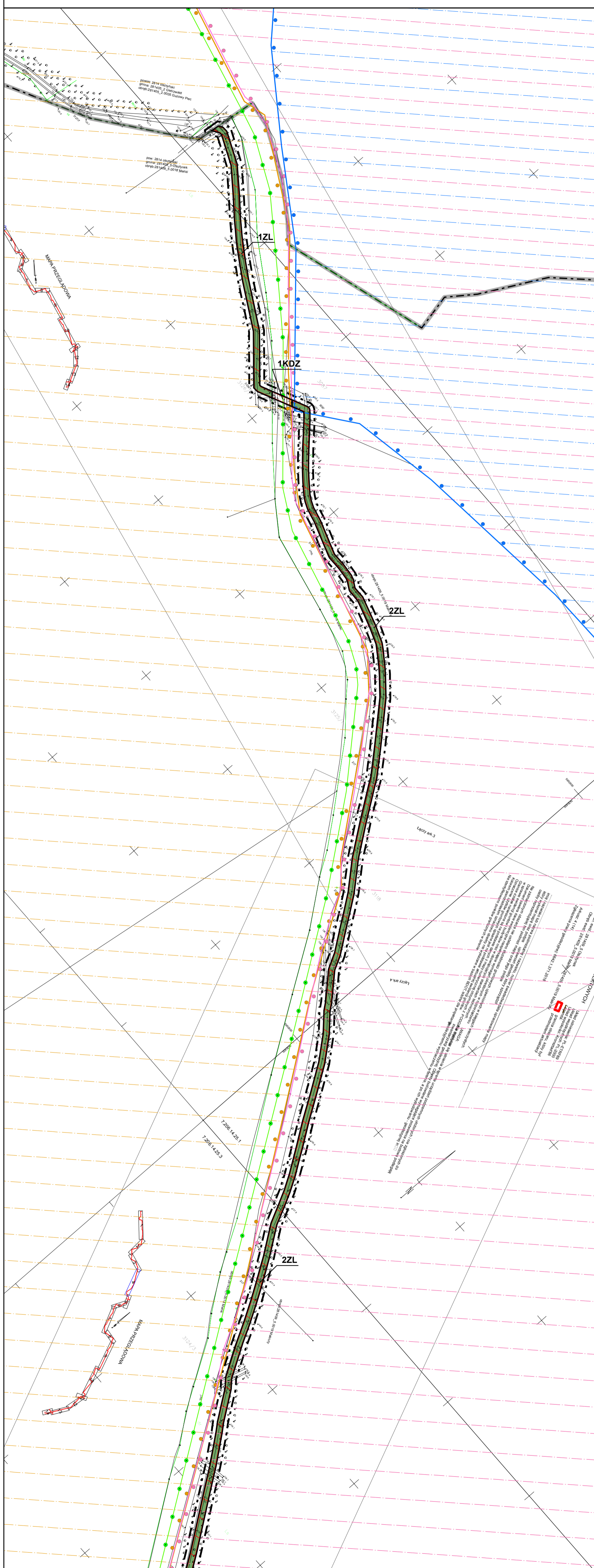
Przewodniczący Rady
Miejskiej

Andrzej Wojda

MIEJSCOWY PLAN ZAGOSPODAROWANIA PRZESTRZENNEGO DLA LINII WYSOKIEGO NAPIĘCIA OLSZTYNEK - BIESAL

ZALĄCZNIK NR 1
DO UCHWAŁY NR
RADY MIEJSKIEJ W OLSZTYNKU
Z DNIA

ARKUSZ NR 1 Z 12



Kąty nachylenia szrafur zastosowane w legendzie są zorientowane wg. kierunku północy

OZNACZENIA

- GRANICA PLANU
- LINIE ROZGRANICZAJĄCE TERENY O RÓŻNYM PRZEZNACZENIU LUB RÓŻNYCH ZASADACH ZAGOSPODAROWANIA
- ▽ NIEPRZEKACZALNA LINIA ZABUDOWY
- ▨ STREFA OGRANICZONEGO ZAGOSPODAROWANIA OD LINII 220 KV
- ▨ STREFA OGRANICZONEGO ZAGOSPODAROWANIA OD LINII 110 KV

PRZEZNACZENIA TERENÓW:

- MN - TEREN ZABUDOWY MIESZKANIOWEJ JEDNORODZINNEJ
- RM - TEREN ZABUDOWY ZAGRODOWEJ W GOSPODARSTWACH ROLNYCH, HODOWLANYCH I OGRODNICZYCH
- R - TEREN ROLNICZY
- ZL - TEREN LASU
- E - TEREN INFRASTRUKTURY TECHNICZNEJ - ELEKTROENERGETYKA
- KDS - TEREN DROGI PUBLICZNEJ KLASY EKSPRESOWEJ
- KDZ - TEREN DROGI PUBLICZNEJ KLASY ZBIORCZEJ
- KDL - TEREN DROGI PUBLICZNEJ KLASY LOKALNEJ
- KDW - TEREN DROGI WEWNĘTRZNEJ
- KK/TZ - TEREN KOMUNIKACJI KOLEJOWEJ - TEREN ZAMKNIĘTY

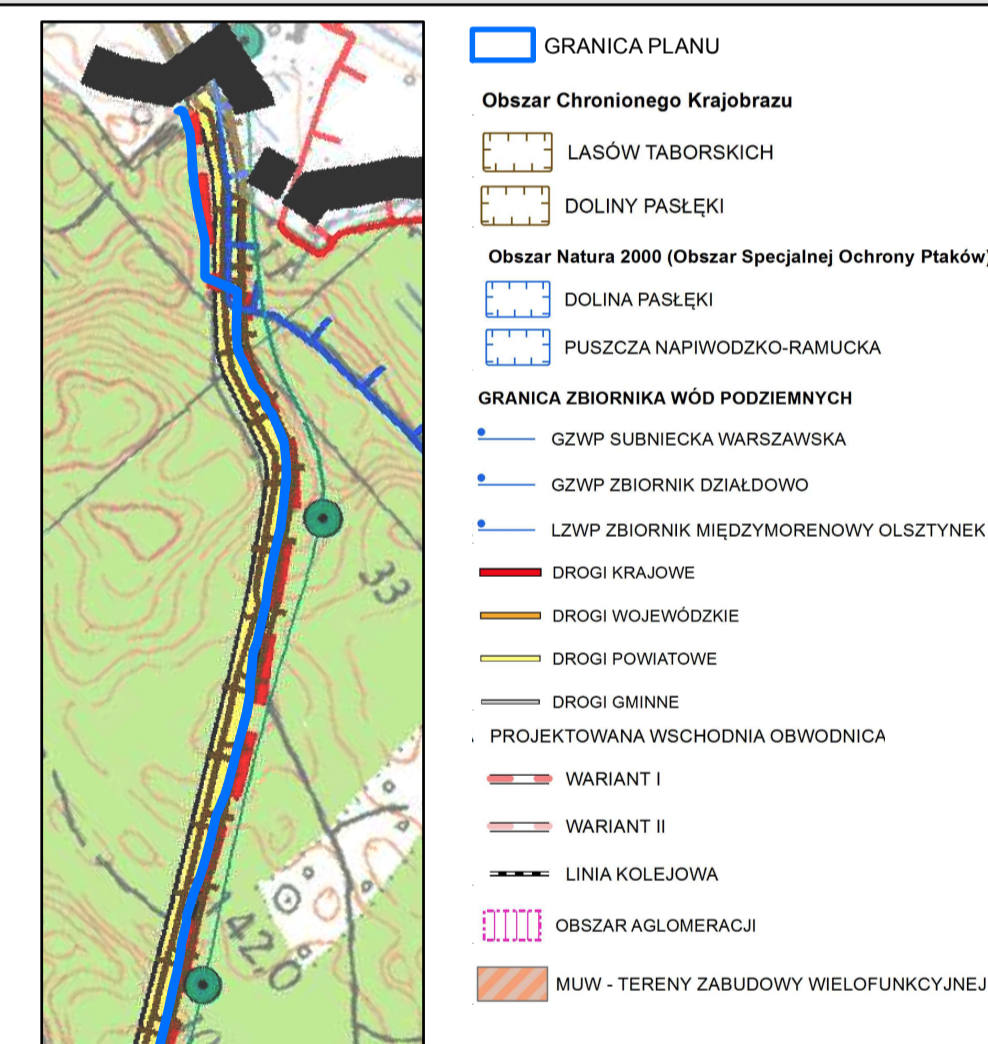
OZNACZENIA OBOWIĄZUJĄCE WYNIKAJĄCE Z PRZEPISÓW ODRĘBNYCH

- ▨ STANOWISKO ARCHEOLOGICZNE
- ZABYTKOWA ALEJA DRZEW
- ▨ OBSZAR CHRONIONEGO KRAJOBRAZU DOLINA PASŁĘKI
- ▨ OBSZAR CHRONIONEGO KRAJOBRAZU LASÓW TABORSKICH
- ▨ OBSZAR SPECJALNEJ OCHRONY PTAKÓW DOLINA PASŁĘKI PLB280002
- ▨ LOKALNY ZBIORNIK WÓD PODZIEMNYCH NR 212 - OLSZTYNEK
- ▨ OBSZAR ZAKAZU ZABUDOWY WYNIKAJĄCY Z USTALEŃ AKTU PRAWA MIEJSCOWEGO DOTYCZĄCEGO OCHRONY PRZYRODY (ZWIĄZANY Z ZADRZEWIENIAMI ŚRÓDPOLNYMI, PRZYRODNYMI I NADWODNYMI)
- ▨ OBSZAR ZAKAZU ZABUDOWY WYNIKAJĄCY Z USTALEŃ AKTU PRAWA MIEJSCOWEGO DOTYCZĄCEGO OCHRONY PRZYRODY (ZWIĄZANY Z NATURALNYMI ZBIORNIKAMI WODNYMI, STARORZECZAMI I OBSZARAMI WODNO-BŁOTNYMI)

OZNACZENIA INFORMACYJNE

- 40. WYMIAR
- GRANICA ADMINISTRACYJNA GMINY
- OŚ LINII 220 KV - POZA GRANICAMI PLANU
- PRZEBIEG SIECI GAZOWEJ ŚREDNIEGO CIŚNIENIA

WYRYS ZE ZMIANY STUDIUM UWARUNKOWAŃ I KIERUNKÓW ZAGOSPODAROWANIA PRZESTRZENNEGO MIASTA I GMINY OLSZTYNEK



- GRANICA ADMINISTRACYJNA GMINY
- ▨ OBSZARY KONCENTRACJI WIELKOPRZESTRZENNYCH GOSPODARSTW ROLNYCH
- ▨ OBSZARY POSTULOWANE DO OBJĘCIA PLANEM MIEJSCOWYM
- ▨ OBSZARY OGRANICZONEJ ZABUDOWY WYNIKAJĄCE Z PRZEPISÓW ODRĘBNYCH

ARCHEOLOGIA

- ▲ STANOWISKO ARCHEOLOGICZNE O NIEOKREŚLONEJ LOKALIZACJI
- ▲ STANOWISKO ARCHEOLOGICZNE O POWIERZCHNI < 0,5 HA
- ▲ STANOWISKO ARCHEOLOGICZNE O POWIERZCHNI > 0,5 HA

INFRASTRUKTURA TECHNICZNA - ELEKTROENERGETYCZNA

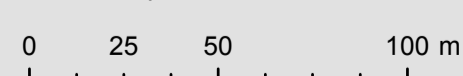
- PROJEKTOWANA LINIA ELEKTROENERGETYCZNA O NAPIĘCIU 400 KV
- PROJEKTOWANA LINIA ELEKTROENERGETYCZNA O NAPIĘCIU 400 KV - WARIANT 1
- PROJEKTOWANA LINIA ELEKTROENERGETYCZNA O NAPIĘCIU 400 KV - WARIANT 2
- PROJEKTOWANA LINIA ELEKTROENERGETYCZNA O NAPIĘCIU 110 KV
- LINIA ELEKTROENERGETYCZNA O NAPIĘCIU 110 KV - PLANOWANA MODERNIZACJA
- LINIA ELEKTROENERGETYCZNA O NAPIĘCIU 220 KV

MAPA POGLĄDOWA Z WIDOKIEM NA ARKUSZE PLANU



Skala
1:2000

1 cm na mapie = 20 metrów w terenie



MIEJSCOWY PLAN ZAGOSPODAROWANIA PRZESTRZENNEGO DLA LINII WYSOKIEGO NAPIĘCIA OLSZTYNEK - BIESAL

ZALĄCZNIK NR 1 DO UCHWAŁY NR RADY MIEJSKIEJ W OLSZTYNKU Z DNIA

Arkusz nr 1 z 12

MIEJSCOWY PLAN ZAGOSPODAROWANIA PRZESTRZENNEGO DLA LINII WYSOKIEGO NAPIĘCIA OLSZTYNEK - BIESAL

ZALĄCZNIK NR 1
DO UCHWAŁY NR
RADY MIEJSKIEJ W OLSZTYNKU
Z DNIA

ARKUSZ NR 2 Z 12

Kąty nachylenia szrafur zastosowane w legendzie są zorientowane wg. kierunku północy

OZNACZENIA

- GRANICA PLANU
- LINIE ROZGRANICZAJĄCE TERENY O RÓŻNYM PRZEZNACZENIU LUB RÓŻNYCH ZASADACH ZAGOSPODAROWANIA
- ▽ NIEPRZEKACZALNA LINIA ZABUDOWY
- ▨ STREFA OGRANICZONEGO ZAGOSPODAROWANIA OD LINII 220 KV
- ▨ STREFA OGRANICZONEGO ZAGOSPODAROWANIA OD LINII 110 KV

PRZEZNACZENIA TERENÓW:

- MN - TEREN ZABUDOWY MIESZKANIOWEJ JEDNORODZINNEJ
- RM - TEREN ZABUDOWY ZAGRODOWEJ W GOSPODARSTWACH ROLNYCH, HODOWLANYCH I OGRODNICZYCH
- R - TEREN ROLNICZY
- ZL - TEREN LASU
- E - TEREN INFRASTRUKTURY TECHNICZNEJ - ELEKTROENERGETYKA
- KDS - TEREN DROGI PUBLICZNEJ KLASY EKSPRESOWEJ
- KDZ - TEREN DROGI PUBLICZNEJ KLASY ZBIORCZEJ
- KDL - TEREN DROGI PUBLICZNEJ KLASY LOKALNEJ
- KDW - TEREN DROGI WEWNĘTRZNEJ
- KK/TZ - TEREN KOMUNIKACJI KOLEJOWEJ - TEREN ZAMKNIĘTY

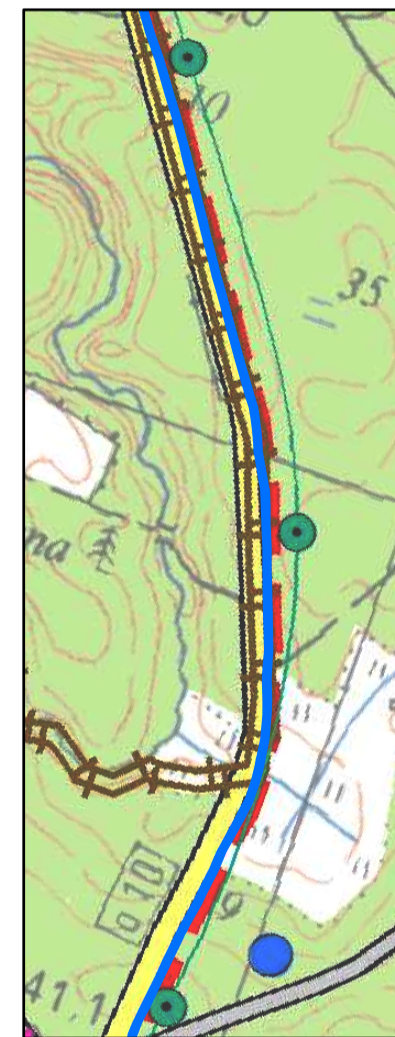
OZNACZENIA OBOWIĄZUJĄCE WYNIKAJĄCE Z PRZEPISÓW ODRĘBNYCH

- ▨ STANOWISKO ARCHEOLOGICZNE
- ZABYTKOWA ALEJA DRZEW
- ▨ OBSZAR CHRONIONEGO KRAJOBRAZU DOLINA PASŁĘKI
- ▨ OBSZAR CHRONIONEGO KRAJOBRAZU LASÓW TABORSKICH
- ▨ OBSZAR SPECJALNEJ OCHRONY PTAKÓW DOLINA PASŁĘKI PLB280002
- ▨ LOKALNY ZBIORNIK WÓD PODZIEMNYCH NR 212 - OLSZTYNEK
- ▨ OBSZAR ZAKAZU ZABUDOWY WYNIKAJĄCY Z USTALEŃ AKTU PRAWA MIEJSCOWEGO DOTYCZĄCEGO OCHRONY PRZYRODY (ZWIĄZANY Z ZADRZEWIENIAMI ŚRÓDPOLNYMI, PRZYDROŻNYMI I NADWODNYMI)
- ▨ OBSZAR ZAKAZU ZABUDOWY WYNIKAJĄCY Z USTALEŃ AKTU PRAWA MIEJSCOWEGO DOTYCZĄCEGO OCHRONY PRZYRODY (ZWIĄZANY Z NATURALNYMI ZBIORNIKAMI WODNYMI, STARORZECZAMI I OBSZARAMI WODNO-BŁOTNYMI)

OZNACZENIA INFORMACYJNE

- 40. → WYMIAR
- GRANICA ADMINISTRACYJNA GMINY
- OŚ LINII 220 KV - POZA GRANICAMI PLANU
- PRZEBIEG SIECI GAZOWEJ ŚREDNIEGO CIŚNIENIA

WYRYS ZE ZMIANY STUDIUM UWARUNKOWAŃ I KIERUNKÓW ZAGOSPODAROWANIA PRZESTRZENNEGO MIASTA I GMINY OLSZTYNEK



- ▨ GRANICA PLANU
- Obszar Chronionego Krajobrazu
 - ▨ LASÓW TABORSKICH
 - ▨ DOLINY PASŁĘKI
- Obszar Natura 2000 (Obszar Specjalnej Ochrony Ptaków)
 - ▨ DOLINA PASŁĘKI
 - ▨ PUSZCZA NAPIWODZKO-RAMUCKA
- GRANICA ZBIORNIKA WÓD PODZIEMNYCH
 - GZWP SUBNIECKA WARSZAWSKA
 - GZWP ZBIORNIK DZIAŁDOWO
 - LZWP ZBIORNIK MIĘDZYMORENOWY OLSZTYNEK
- DROGI KRAJOWE
- DROGI WOJEWÓDZKIE
- DROGI POWIATOWE
- DROGI GMINNE
- PROJEKTOWANA WSCHODNIA OBWODNICA
- WARIANT I
- WARIANT II
- LINIA KOLEJOWA
- OBSZAR AGLOMERACJI
- MUW - TERENY ZABUDOWY WIELOFUNKCYJNEJ

- GRANICA ADMINISTRACYJNA GMINY
- ▨ OBSZARY KONCENTRACJI WIELKOPRZESTRZENNICH GOSPODARSTW ROLNYCH
- ▨ OBSZARY POSTULOWANE DO OBJĘCIA PLANEM MIEJSCOWYM
- ▨ OBSZARY OGRANICZONEJ ZABUDOWY WYNIKAJĄCE Z PRZEPISÓW ODRĘBNYCH

ARCHEOLOGIA

- ▲ STANOWISKO ARCHEOLOGICZNE O NIEOKREŚLONEJ LOKALIZACJI
- ▲ STANOWISKO ARCHEOLOGICZNE O POWIERZCHNI < 0,5 HA
- ▲ STANOWISKO ARCHEOLOGICZNE O POWIERZCHNI > 0,5 HA

INFRASTRUKTURA TECHNICZNA - ELEKTROENERGETYCZNA

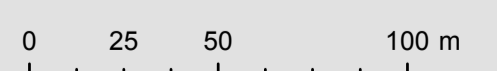
- PROJEKTOWANA LINIA ELEKTROENERGETYCZNA O NAPIĘCIU 400 KV
- PROJEKTOWANA LINIA ELEKTROENERGETYCZNA O NAPIĘCIU 400 KV - WARIANT 1
- PROJEKTOWANA LINIA ELEKTROENERGETYCZNA O NAPIĘCIU 400 KV - WARIANT 2
- PROJEKTOWANA LINIA ELEKTROENERGETYCZNA O NAPIĘCIU 110 KV
- LINIA ELEKTROENERGETYCZNA O NAPIĘCIU 110 KV - PLANOWANA MODERNIZACJA
- LINIA ELEKTROENERGETYCZNA O NAPIĘCIU 220 KV

MAPA POGLĄDOWA Z WIDOKIEM NA ARKUSZE PLANU



Skala
1:2000

1 cm na mapie = 20 metrów w terenie



MIEJSCOWY PLAN
ZAGOSPODAROWANIA
PRZESTRZENNEGO
DLA LINII WYSOKIEGO
NAPIĘCIA OLSZTYNEK - BIESAL

ZALĄCZNIK NR 1
DO UCHWAŁY NR
RADY MIEJSKIEJ W OLSZTYNKU
Z DNIA

Arkusz nr 2 z 12

MIJSCOWY PLAN ZAGOSPODAROWANIA PRZESTRZENNEGO DLA LINII WYSOKIEGO NAPIĘCIA OLSZTYNEK - BIESAL

ZALĄCZNIK NR 1
DO UCHWAŁY NR
RADY MIEJSKIEJ W OLSZTYNKU
Z DNIA

ARKUSZ NR 3 Z 12

Kąty nachylenia szrafur zastosowane w legendzie są zorientowane wg. kierunku północy

OZNACZENIA

- GRANICA PLANU
- LINIE ROZGRANICZAJĄCE TERENY O RÓŻNYM PRZEZNACZENIU LUB RÓŻNYCH ZASADACH ZAGOSPODAROWANIA
- ▽ NIEPRZEKACZALNA LINIA ZABUDOWY
- ▨ STREFA OGRANICZONEGO ZAGOSPODAROWANIA OD LINII 220 KV
- ▨ STREFA OGRANICZONEGO ZAGOSPODAROWANIA OD LINII 110 KV

PRZEZNACZENIA TERENÓW:

- MN - TEREN ZABUDOWY MIESZKANIOWEJ JEDNORODZINNEJ
- RM - TEREN ZABUDOWY ZAGRODOWEJ W GOSPODARSTWACH ROLNYCH, HODOWLANYCH I OGRODNICZYCH
- R - TEREN ROLNICZY
- ZL - TEREN LASU
- E - TEREN INFRASTRUKTURY TECHNICZNEJ - ELEKTROENERGETYKA
- KDS - TEREN DROGI PUBLICZNEJ KLASY EKSPRESOWEJ
- KDZ - TEREN DROGI PUBLICZNEJ KLASY ZBIORCZEJ
- KDL - TEREN DROGI PUBLICZNEJ KLASY LOKALNEJ
- KDW - TEREN DROGI WEWNĘTRZNEJ
- KK/TZ - TEREN KOMUNIKACJI KOLEJOWEJ - TEREN ZAMKNIĘTY

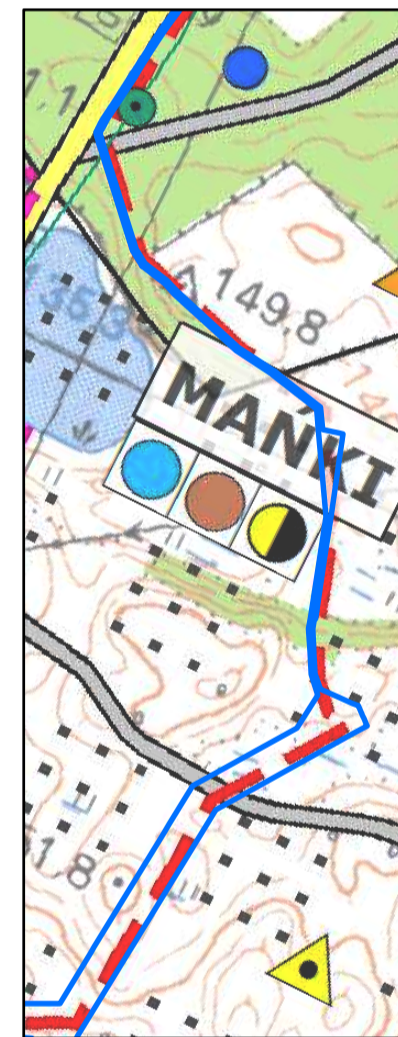
OZNACZENIA OBOWIĄZUJĄCE WYNIKAJĄCE Z PRZEPISÓW ODRĘBNYCH

- ▨ STANOWISKO ARCHEOLOGICZNE
- ZABYTKOWA ALEJA DRZEW
- ▨ OBSZAR CHRONIONEGO KRAJOBRAZU DOLINA PASŁĘKI
- ▨ OBSZAR CHRONIONEGO KRAJOBRAZU LASÓW TABORSKICH
- ▨ OBSZAR SPECJALNEJ OCHRONY PTAKÓW DOLINA PASŁĘKI PLB280002
- ▨ LOKALNY ZBIORNIK WÓD PODZIEMNYCH NR 212 - OLSZTYNEK
- ▨ OBSZAR ZAKAZU ZABUDOWY WYNIKAJĄCY Z USTALEŃ AKTU PRAWA MIEJSCOWEGO DOTYCZĄCEGO OCHRONY PRZYRODY (ZWIĄZANY Z ZADRZEWIENIAMI ŚRÓDPOLNYMI, PRZYRODNYMI I NADWODNYMI)
- ▨ OBSZAR ZAKAZU ZABUDOWY WYNIKAJĄCY Z USTALEŃ AKTU PRAWA MIEJSCOWEGO DOTYCZĄCEGO OCHRONY PRZYRODY (ZWIĄZANY Z NATURALNYMI ZBIORNIKAMI WODNYMI, STARORZECZAMI I OBSZARAMI WODNO-BLOTNYMI)

OZNACZENIA INFORMACYJNE

- ← 40. → WYMIAR
- GRANICA ADMINISTRACYJNA GMINY
- OŚ LINII 220 KV - POZA GRANICAMI PLANU
- PRZEBIEG SIECI GAZOWEJ ŚREDNIEGO CIŚNIENIA

WYRYS ZE ZMIANY STUDIUM UWARUNKOWAŃ I KIERUNKÓW ZAGOSPODAROWANIA PRZESTRZENNEGO MIASTA I GMINY OLSZTYNEK



- ▨ GRANICA PLANU
- Obszar Chronionego Krajobrazu**
 - ▨ LASÓW TABORSKICH
 - ▨ DOLINY PASŁĘKI
- Obszar Natura 2000 (Obszar Specjalnej Ochrony Ptaków)**
 - ▨ DOLINA PASŁĘKI
 - ▨ PUSZCZA NAPIWODZKO-RAMUCKA
- GRANICA ZBIORNIKA WÓD PODZIEMNYCH**
 - ▨ GZWP SUBNIECKA WARSZAWSKA
 - ▨ GZWP ZBIORNIK DZIAŁDOWO
 - ▨ LZWP ZBIORNIK MIĘDZYMORENOWY OLSZTYNEK
- DROGI**
 - ▨ DROGI KRAJOWE
 - ▨ DROGI WOJEWÓDZKIE
 - ▨ DROGI POWIATOWE
 - ▨ DROGI GMINNE
 - ▨ PROJEKTOWANA WSCHODNIA OBWODNICA
- WARIANTY**
 - ▨ WARIANT I
 - ▨ WARIANT II
- ▨ LINIA KOLEJOWA
- ▨ OBSZAR AGLOMERACJI
- ▨ MUW - TERENY ZABUDOWY WIELOFUNKCYJNEJ

- GRANICA ADMINISTRACYJNA GMINY
- ▨ OBSZARY KONCENTRACJI WIELKOPRZESTRZENNICH GOSPODARSTW ROLNYCH
- ▨ OBSZARY POSTULOWANE DO OBJĘCIA PLANEM MIJSCOWYM
- ▨ OBSZARY OGRANICZONEJ ZABUDOWY WYNIKAJĄCE Z PRZEPISÓW ODRĘBNYCH

ARCHEOLOGIA

- ▨ STANOWISKO ARCHEOLOGICZNE O NIEOKREŚLONEJ LOKALIZACJI
- ▨ STANOWISKO ARCHEOLOGICZNE O POWIERZCHNI < 0,5 HA
- ▨ STANOWISKO ARCHEOLOGICZNE O POWIERZCHNI > 0,5 HA

INFRASTRUKTURA TECHNICZNA - ELEKTROENERGETYCZNA

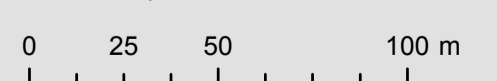
- PROJEKTOWANA LINIA ELEKTROENERGETYCZNA O NAPIĘCIU 400 KV
- PROJEKTOWANA LINIA ELEKTROENERGETYCZNA O NAPIĘCIU 400 KV - WARIANT 1
- PROJEKTOWANA LINIA ELEKTROENERGETYCZNA O NAPIĘCIU 400 KV - WARIANT 2
- PROJEKTOWANA LINIA ELEKTROENERGETYCZNA O NAPIĘCIU 110 KV
- LINIA ELEKTROENERGETYCZNA O NAPIĘCIU 110 KV - PLANOWANA MODERNIZACJA
- LINIA ELEKTROENERGETYCZNA O NAPIĘCIU 220 KV

MAPA POGLĄDOWA Z WIDOKIEM NA ARKUSZE PLANU



Skala
1:2000

1 cm na mapie = 20 metrów w terenie



MIJSCOWY PLAN
ZAGOSPODAROWANIA
PRZESTRZENNEGO
DLA LINII WYSOKIEGO
NAPIĘCIA OLSZTYNEK - BIESAL

ZALĄCZNIK NR 1
DO UCHWAŁY NR
RADY MIEJSKIEJ W OLSZTYNKU
Z DNIA

Arkusz nr 3 z 12

MIEJSCOWY PLAN ZAGOSPODAROWANIA PRZESTRZENNEGO DLA LINII WYSOKIEGO NAPIĘCIA OLSZTYNEK - BIESAL

ZALĄCZNIK NR 1
DO UCHWAŁY NR
RADY MIEJSKIEJ W OLSZTYNKU
Z DNIA

ARKUSZ NR 4 Z 12

Kąty nachylenia szrafur zastosowane w legendzie są zorientowane wg. kierunku północy

OZNACZENIA

- GRANICA PLANU
- LINIE ROZGRANICZAJĄCE TERENY O RÓŻNYM PRZEZNACZENIU LUB RÓŻNYCH ZASADACH ZAGOSPODAROWANIA
- ▽ NIEPRZEKACZALNA LINIA ZABUDOWY
- ▨ STREFA OGRANICZONEGO ZAGOSPODAROWANIA OD LINII 220 KV
- ▨ STREFA OGRANICZONEGO ZAGOSPODAROWANIA OD LINII 110 KV

PRZEZNACZENIA TERENÓW:

- MN - TEREN ZABUDOWY MIESZKANIOWEJ JEDNORODZINNEJ
- RM - TEREN ZABUDOWY ZAGRODOWEJ W GOSPODARSTWACH ROLNYCH, HODOWLANYCH I OGRODNICZYCH
- R - TEREN ROLNICZY
- ZL - TEREN LASU
- E - TEREN INFRASTRUKTURY TECHNICZNEJ - ELEKTROENERGETYKA
- KDS - TEREN DROGI PUBLICZNEJ KLASY EKSPRESOWEJ
- KDZ - TEREN DROGI PUBLICZNEJ KLASY ZBIORCZEJ
- KDL - TEREN DROGI PUBLICZNEJ KLASY LOKALNEJ
- KDW - TEREN DROGI WEWNĘTRZNEJ
- KK/TZ - TEREN KOMUNIKACJI KOLEJOWEJ - TEREN ZAMKNIĘTY

OZNACZENIA OBOWIĄZUJĄCE WYNIKAJĄCE Z PRZEPISÓW ODRĘBNYCH

- ▨ STANOWISKO ARCHEOLOGICZNE
- ZABYTKOWA ALEJA DRZEW
- ▨ OBSZAR CHRONIONEGO KRAJOBRAZU DOLINA PASŁĘKI
- ▨ OBSZAR CHRONIONEGO KRAJOBRAZU LASÓW TABORSKICH
- ▨ OBSZAR SPECJALNEJ OCHRONY PTAKÓW DOLINA PASŁĘKI PLB280002
- ▨ LOKALNY ZBIORNIK WÓD PODZIEMNYCH NR 212 - OLSZTYNEK
- ▨ OBSZAR ZAKAZU ZABUDOWY WYNIKAJĄCY Z USTALEŃ AKTU PRAWA MIEJSCOWEGO DOTYCZĄCEGO OCHRONY PRZYRODY (ZWIĄZANY Z ZADRZEWIENIAMI ŚRÓDPOLNYMI, PRZYDROŻNYMI I NADWODNYMI)
- ▨ OBSZAR ZAKAZU ZABUDOWY WYNIKAJĄCY Z USTALEŃ AKTU PRAWA MIEJSCOWEGO DOTYCZĄCEGO OCHRONY PRZYRODY (ZWIĄZANY Z NATURALNYMI ZBIORNIKAMI WODNYMI, STARORZECZAMI I OBSZARAMI WODNO-BŁOTNYMI)

OZNACZENIA INFORMACYJNE

- 40. WYMIAR
- GRANICA ADMINISTRACYJNA GMINY
- OŚ LINII 220 KV - POZA GRANICAMI PLANU
- PRZEBIEG SIECI GAZOWEJ ŚREDNIEGO CIŚNIENIA

WYRYS ZE ZMIANY STUDIUM UWARUNKOWAŃ I KIERUNKÓW ZAGOSPODAROWANIA PRZESTRZENNEGO MIASTA I GMINY OLSZTYNEK



- ▨ GRANICA PLANU
- Obszar Chronionego Krajobrazu**
 - ▨ LASÓW TABORSKICH
 - ▨ DOLINY PASŁĘKI
- Obszar Natura 2000 (Obszar Specjalnej Ochrony Ptaków)**
 - ▨ DOLINA PASŁĘKI
 - ▨ PUSZCZA NAPIWODZKO-RAMUCKA
- GRANICA ZBIORNIKA WÓD PODZIEMNYCH**
 - GZWP SUBNIECKA WARSZAWSKA
 - GZWP ZBIORNIK DZIAŁDOWO
 - LZWP ZBIORNIK MIĘDZYMORENOWY OLSZTYNEK
- DROGI**
 - ▨ DROGI KRAJOWE
 - ▨ DROGI WOJEWÓDZKIE
 - ▨ DROGI POWIATOWE
 - ▨ DROGI GMINNE
 - ▨ PROJEKTOWANA WSCHODNIA OBWODNICA
- ▨ WARIANT I
- ▨ WARIANT II
- ▨ LINIA KOLEJOWA
- ▨ OBSZAR AGLOMERACJI
- ▨ MUW - TERENY ZABUDOWY WIELOFUNKCYJNEJ

- GRANICA ADMINISTRACYJNA GMINY
- ▨ OBSZARY KONCENTRACJI WIELKOPRZESTRZYNNYCH GOSPODARSTW ROLNYCH
- ▨ OBSZARY POSTULOWANE DO OBJĘCIA PLANEM MIEJSCOWYM
- ▨ OBSZARY OGRANICZONEJ ZABUDOWY WYNIKAJĄCE Z PRZEPISÓW ODRĘBNYCH

ARCHEOLOGIA

- ▨ STANOWISKO ARCHEOLOGICZNE O NIEOKREŚLONEJ LOKALIZACJI
- ▨ STANOWISKO ARCHEOLOGICZNE O POWIERZCHNI < 0,5 HA
- ▨ STANOWISKO ARCHEOLOGICZNE O POWIERZCHNI > 0,5 HA

INFRASTRUKTURA TECHNICZNA - ELEKTROENERGETYCZNA

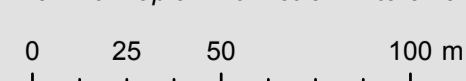
- PROJEKTOWANA LINIA ELEKTROENERGETYCZNA O NAPIĘCIU 400 KV
- PROJEKTOWANA LINIA ELEKTROENERGETYCZNA O NAPIĘCIU 400 KV - WARIANT 1
- PROJEKTOWANA LINIA ELEKTROENERGETYCZNA O NAPIĘCIU 400 KV - WARIANT 2
- PROJEKTOWANA LINIA ELEKTROENERGETYCZNA O NAPIĘCIU 110 KV
- LINIA ELEKTROENERGETYCZNA O NAPIĘCIU 110 KV - PLANOWANA MODERNIZACJA
- LINIA ELEKTROENERGETYCZNA O NAPIĘCIU 220 KV

MAPA POGLĄDOWA Z WIDOKIEM NA ARKUSZE PLANU



Skala
1:2000

1 cm na mapie = 20 metrów w terenie



MIEJSCOWY PLAN ZAGOSPODAROWANIA PRZESTRZENNEGO DLA LINII WYSOKIEGO NAPIĘCIA OLSZTYNEK - BIESAL

ZALĄCZNIK NR 1 DO UCHWAŁY NR RADY MIEJSKIEJ W OLSZTYNKU Z DNIA

Arkusz nr 4 z 12

MIEJSCOWY PLAN ZAGOSPODAROWANIA PRZESTRZENNEGO DLA LINII WYSOKIEGO NAPIĘCIA OLSZTYNEK - BIESAL

ZALĄCZNIK NR 1
DO UCHWAŁY NR
RADY MIEJSKIEJ W OLSZTYNKU
Z DNIA

ARKUSZ NR 5 Z 12

Kąty nachylenia szrafur zastosowane w legendzie są zorientowane wg. kierunku północy

OZNACZENIA

- GRANICA PLANU
- LINIE ROZGRANICZAJĄCE TERENY O RÓŻNYM PRZEZNACZENIU LUB RÓŻNYCH ZASADACH ZAGOSPODAROWANIA
- ▽ NIEPRZEKACZALNA LINIA ZABUDOWY
- ▨ STREFA OGRANICZONEGO ZAGOSPODAROWANIA OD LINII 220 KV
- ▩ STREFA OGRANICZONEGO ZAGOSPODAROWANIA OD LINII 110 KV

PRZEZNACZENIA TERENÓW:

- MN - TEREN ZABUDOWY MIESZKANIOWEJ JEDNORODZINNEJ
- RM - TEREN ZABUDOWY ZAGRODOWEJ W GOSPODARSTWACH ROLNYCH, HODOWLANYCH I OGRODNICZYCH
- R - TEREN ROLNICZY
- ZL - TEREN LASU
- E - TEREN INFRASTRUKTURY TECHNICZNEJ - ELEKTROENERGETYKA
- KDS - TEREN DROGI PUBLICZNEJ KLASY EKSPRESOWEJ
- KDZ - TEREN DROGI PUBLICZNEJ KLASY ZBIORCZEJ
- KDL - TEREN DROGI PUBLICZNEJ KLASY LOKALNEJ
- KDW - TEREN DROGI WEWNĘTRZNEJ
- KK/TZ - TEREN KOMUNIKACJI KOLEJOWEJ - TEREN ZAMKNIĘTY

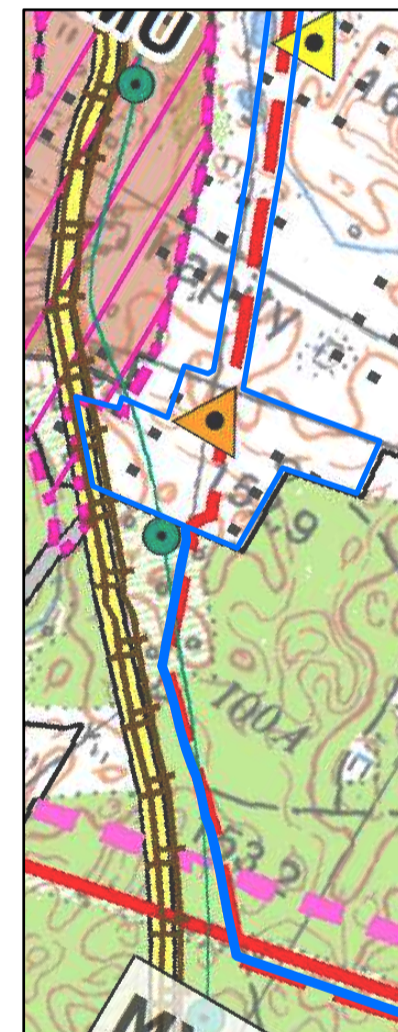
OZNACZENIA OBOWIĄZUJĄCE WYNIKAJĄCE Z PRZEPISÓW ODRĘBNYCH

- ▨ STANOWISKO ARCHEOLOGICZNE
- ZABYTKOWA ALEJA DRZEW
- ▨ OBSZAR CHRONIONEGO KRAJOBRAZU DOLINA PASŁĘKI
- ▨ OBSZAR CHRONIONEGO KRAJOBRAZU LASÓW TABORSKICH
- ▨ OBSZAR SPECJALNEJ OCHRONY PTAKÓW DOLINA PASŁĘKI PLB280002
- ▨ LOKALNY ZBIORNIK WÓD PODZIEMNYCH NR 212 - OLSZTYNEK
- ▨ OBSZAR ZAKAZU ZABUDOWY WYNIKAJĄCY Z USTALEŃ AKTU PRAWA MIEJSCOWEGO DOTYCZĄCEGO OCHRONY PRZYRODY (ZWIĄZANY Z ZADRZEWIENIAMI ŚRÓDPOLNYMI, PRZYDROŻNYMI I NADWODNYMI)
- ▨ OBSZAR ZAKAZU ZABUDOWY WYNIKAJĄCY Z USTALEŃ AKTU PRAWA MIEJSCOWEGO DOTYCZĄCEGO OCHRONY PRZYRODY (ZWIĄZANY Z NATURALNYMI ZBIORNIKAMI WODNYMI, STARORZECZAMI I OBSZARAMI WODNO-BLOTNYMI)

OZNACZENIA INFORMACYJNE

- 40. → WYMIAR
- GRANICA ADMINISTRACYJNA GMINY
- - - OŚ LINII 220 KV - POZA GRANICAMI PLANU
- PRZEBIEG SIECI GAZOWEJ ŚREDNIEGO CIŚNIENIA

WYRYS ZE ZMIANY STUDIUM UWARUNKOWAŃ I KIERUNKÓW ZAGOSPODAROWANIA PRZESTRZENNEGO MIASTA I GMINY OLSZTYNEK



- ▨ GRANICA PLANU
- Obszar Chronionego Krajobrazu**
 - ▨ LASÓW TABORSKICH
 - ▨ DOLINY PASŁĘKI
- Obszar Natura 2000 (Obszar Specjalnej Ochrony Ptaków)**
 - ▨ DOLINA PASŁĘKI
 - ▨ PUSZCZA NAPIWODZKO-RAMUCKA
- GRANICA ZBIORNIKA WÓD PODZIEMNYCH**
 - GZWP SUBNIECKA WARSZAWSKA
 - GZWP ZBIORNIK DZIAŁDOWO
 - LZWP ZBIORNIK MIĘDZYMORENOWY OLSZTYNEK
- DROGI KRAJOWE**
- DROGI WOJEWÓDZKIE**
- DROGI POWIATOWE**
- DROGI GMINNE**
- PROJEKTOWANA WSCHODNIA OBWODNICA**
- WARIANT I**
- WARIANT II**
- LINIA KOLEJOWA**
- OBSZAR AGLOMERACJI**
- MUW - TERENY ZABUDOWY WIELOFUNKCYJNEJ**

- GRANICA ADMINISTRACYJNA GMINY
- ▨ OBSZARY KONCENTRACJI WIELKOPRZESTRZYNNYCH GOSPODARSTW ROLNYCH
- ▨ OBSZARY POSTULOWANE DO OBJĘCIA PLANEM MIEJSCOWYM
- ▨ OBSZARY OGRANICZONEJ ZABUDOWY WYNIKAJĄCE Z PRZEPISÓW ODRĘBNYCH

ARCHEOLOGIA

- ▲ STANOWISKO ARCHEOLOGICZNE O NIEOKREŚLONEJ LOKALIZACJI
- ▲ STANOWISKO ARCHEOLOGICZNE O POWIERZCHNI < 0,5 HA
- ▲ STANOWISKO ARCHEOLOGICZNE O POWIERZCHNI > 0,5 HA

INFRASTRUKTURA TECHNICZNA - ELEKTROENERGETYCZNA

- PROJEKTOWANA LINIA ELEKTROENERGETYCZNA O NAPIĘCIU 400 KV
- PROJEKTOWANA LINIA ELEKTROENERGETYCZNA O NAPIĘCIU 400 KV - WARIANT 1
- PROJEKTOWANA LINIA ELEKTROENERGETYCZNA O NAPIĘCIU 400 KV - WARIANT 2
- PROJEKTOWANA LINIA ELEKTROENERGETYCZNA O NAPIĘCIU 110 KV
- LINIA ELEKTROENERGETYCZNA O NAPIĘCIU 110 KV - PLANOWANA MODERNIZACJA
- LINIA ELEKTROENERGETYCZNA O NAPIĘCIU 220 KV

MAPA POGLĄDOWA Z WIDOKIEM NA ARKUSZE PLANU



Skala 1:2000 1 cm na mapie = 20 metrów w terenie

0 25 50 100 m

MIEJSCOWY PLAN
ZAGOSPODAROWANIA
PRZESTRZENNEGO
DLA LINII WYSOKIEGO
NAPIĘCIA OLSZTYNEK - BIESAL

ZALĄCZNIK NR 1
DO UCHWAŁY NR
RADY MIEJSKIEJ W OLSZTYNKU
Z DNIA

Arkusz nr 5 z 12

MIEJSCOWY PLAN ZAGOSPODAROWANIA PRZESTRZENNEGO DLA LINII WYSOKIEGO NAPIĘCIA OLSZTYNEK - BIESAL

ZALĄCZNIK NR 1
DO UCHWAŁY NR
RADY MIEJSKIEJ W OLSZTYNKU
Z DNIA

ARKUSZ NR 6 Z 12

Kąty nachylenia szrafur zastosowane w legendzie są zorientowane wg. kierunku północy

OZNACZENIA

- GRANICA PLANU
- LINIE ROZGRANICZAJĄCE TERENY O RÓŻNYM PRZEZNACZENIU LUB RÓŻNYCH ZASADACH ZAGOSPODAROWANIA
- ▽ NIEPRZEKRACZALNA LINIA ZABUDOWY
- ▨ STREFA OGRANICZONEGO ZAGOSPODAROWANIA OD LINII 220 KV
- ▧ STREFA OGRANICZONEGO ZAGOSPODAROWANIA OD LINII 110 KV

PRZEZNACZENIA TERENÓW:

- MN - TEREN ZABUDOWY MIESZKANIOWEJ JEDNORODZINNEJ
- RM - TEREN ZABUDOWY ZAGRODOWEJ W GOSPODARSTWACH ROLNYCH, HODOWLANYCH I OGRODNICZYCH
- R - TEREN ROLNICZY
- ZL - TEREN LASU
- E - TEREN INFRASTRUKTURY TECHNICZNEJ - ELEKTROENERGETYKA
- KDS - TEREN DROGI PUBLICZNEJ KLASY EKSPRESOWEJ
- KDZ - TEREN DROGI PUBLICZNEJ KLASY ZBIORCZEJ
- KDL - TEREN DROGI PUBLICZNEJ KLASY LOKALNEJ
- KDW - TEREN DROGI WEWNĘTRZNEJ
- KK/TZ - TEREN KOMUNIKACJI KOLEJOWEJ - TEREN ZAMKNIĘTY

OZNACZENIA OBOWIĄZUJĄCE WYNIKAJĄCE Z PRZEPISÓW ODRĘBNYCH

- ▨ STANOWISKO ARCHEOLOGICZNE
- ZABYTKOWA ALEJA DRZEW
- ▨ OBSZAR CHRONIONEGO KRAJOBRAZU DOLINA PASŁĘKI
- ▨ OBSZAR CHRONIONEGO KRAJOBRAZU LASÓW TABORSKICH
- ▨ OBSZAR SPECJALNEJ OCHRONY PTAKÓW DOLINA PASŁĘKI PLB280002
- ▨ LOKALNY ZBIORNIK WÓD PODZIEMNYCH NR 212 - OLSZTYNEK
- ▨ OBSZAR ZAKAZU ZABUDOWY WYNIKAJĄCY Z USTALEŃ AKTU PRAWA MIEJSCOWEGO DOTYCZĄCEGO OCHRONY PRZYRODY (ZWIĄZANY Z ZADRZEWIENIAMI ŚRÓDPOLNYMI, PRZYDROŻNYMI I NADWODNYMI)
- ▨ OBSZAR ZAKAZU ZABUDOWY WYNIKAJĄCY Z USTALEŃ AKTU PRAWA MIEJSCOWEGO DOTYCZĄCEGO OCHRONY PRZYRODY (ZWIĄZANY Z NATURALNYMI ZBIORNIKAMI WODNYMI, STARORZECZAMI I OBSZARAMI WODNO-BŁOTNYMI)

OZNACZENIA INFORMACYJNE

- ← 40. → WYMIAR
- GRANICA ADMINISTRACYJNA GMINY
- OŚ LINII 220 KV - POZA GRANICAMI PLANU
- PRZEBIEG SIECI GAZOWEJ ŚREDNIEGO CIŚNIENIA

WYRYS ZE ZMIANY STUDIUM UWARUNKOWAŃ I KIERUNKÓW ZAGOSPODAROWANIA PRZESTRZENNEGO MIASTA I GMINY OLSZTYNEK



- ▨ GRANICA PLANU
- Obszar Chronionego Krajobrazu**
 - ▨ LASÓW TABORSKICH
 - ▨ DOLINY PASŁĘKI
- Obszar Natura 2000 (Obszar Specjalnej Ochrony Ptaków)**
 - ▨ DOLINA PASŁĘKI
 - ▨ PUSZCZA NAPIWODZKO-RAMUCKA
- GRANICA ZBIORNIKA WÓD PODZIEMNYCH**
 - GZWP SUBNIECKA WARSZAWSKA
 - GZWP ZBIORNIK DZIAŁDOWO
 - LZWP ZBIORNIK MIĘDZYMORENOWY OLSZTYNEK
- DROGI**
 - ▨ DROGI KRAJOWE
 - ▨ DROGI WOJEWÓDZKIE
 - ▨ DROGI POWIATOWE
 - ▨ DROGI GMINNE
 - ▨ PROJEKTOWANA WSCHODNIA OBWODNICA
- ▨ WARIANT I
- ▨ WARIANT II
- ▨ LINIA KOLEJOWA
- ▨ OBSZAR AGLOMERACJI
- ▨ MUW - TERENY ZABUDOWY WIELOFUNKCYJNEJ

- GRANICA ADMINISTRACYJNA GMINY
- ▨ OBSZARY KONCENTRACJI WIELKOPRZESTRZENNYCH GOSPODARSTW ROLNYCH
- ▨ OBSZARY POSTULOWANE DO OBJĘCIA PLANEM MIEJSCOWYM
- ▨ OBSZARY OGRANICZONEJ ZABUDOWY WYNIKAJĄCE Z PRZEPISÓW ODRĘBNYCH

ARCHEOLOGIA

- ▨ STANOWISKO ARCHEOLOGICZNE O NIEOKREŚLONEJ LOKALIZACJI
- ▨ STANOWISKO ARCHEOLOGICZNE O POWIERZCHNI < 0,5 HA
- ▨ STANOWISKO ARCHEOLOGICZNE O POWIERZCHNI > 0,5 HA

INFRASTRUKTURA TECHNICZNA - ELEKTROENERGETYCZNA

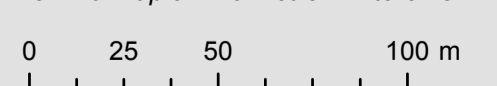
- PROJEKTOWANA LINIA ELEKTROENERGETYCZNA O NAPIĘCIU 400 KV
- PROJEKTOWANA LINIA ELEKTROENERGETYCZNA O NAPIĘCIU 400 KV - WARIANT 1
- PROJEKTOWANA LINIA ELEKTROENERGETYCZNA O NAPIĘCIU 400 KV - WARIANT 2
- PROJEKTOWANA LINIA ELEKTROENERGETYCZNA O NAPIĘCIU 110 KV
- LINIA ELEKTROENERGETYCZNA O NAPIĘCIU 110 KV - PLANOWANA MODERNIZACJA
- LINIA ELEKTROENERGETYCZNA O NAPIĘCIU 220 KV

MAPA POGLĄDOWA Z WIDOKIEM NA ARKUSZE PLANU



Skala
1:2000

1 cm na mapie = 20 metrów w terenie



MIEJSCOWY PLAN
ZAGOSPODAROWANIA
PRZESTRZENNEGO
DLA LINII WYSOKIEGO
NAPIĘCIA OLSZTYNEK - BIESAL

ZALĄCZNIK NR 1
DO UCHWAŁY NR
RADY MIEJSKIEJ W OLSZTYNKU
Z DNIA

Arkusz nr 6 z 12

MIJSCOWY PLAN ZAGOSPODAROWANIA PRZESTRZENNEGO DLA LINII WYSOKIEGO NAPIĘCIA OLSZTYNEK - BIESAL

ZALĄCZNIK NR 1
DO UCHWAŁY NR
RADY MIEJSKIEJ W OLSZTYNKU
Z DNIA

ARKUSZ NR 7 Z 12

Kąty nachylenia szrafur zastosowane w legendzie są zorientowane wg. kierunku północy

OZNACZENIA

- GRANICA PLANU
- LINIE ROZGRANICZAJĄCE TERENY O RÓŻNYM PRZEZNACZENIU LUB RÓŻNYCH ZASADACH ZAGOSPODAROWANIA
- ▽ NIEPRZEKACZALNA LINIA ZABUDOWY
- ▨ STREFA OGRANICZONEGO ZAGOSPODAROWANIA OD LINII 220 KV
- ▧ STREFA OGRANICZONEGO ZAGOSPODAROWANIA OD LINII 110 KV

PRZEZNACZENIA TERENÓW:

- MN - TEREN ZABUDOWY MIESZKANIOWEJ JEDNORODZINNEJ
- RM - TEREN ZABUDOWY ZAGRODOWEJ W GOSPODARSTWACH ROLNYCH, HODOWLANYCH I OGRODNICZYCH
- R - TEREN ROLNICZY
- ZL - TEREN LASU
- E - TEREN INFRASTRUKTURY TECHNICZNEJ - ELEKTROENERGETYKA
- KDS - TEREN DROGI PUBLICZNEJ KLASY EKSPRESOWEJ
- KDZ - TEREN DROGI PUBLICZNEJ KLASY ZBIORCZEJ
- KDL - TEREN DROGI PUBLICZNEJ KLASY LOKALNEJ
- KDW - TEREN DROGI WEWNĘTRZNEJ
- KK/TZ - TEREN KOMUNIKACJI KOLEJOWEJ - TEREN ZAMKNIĘTY

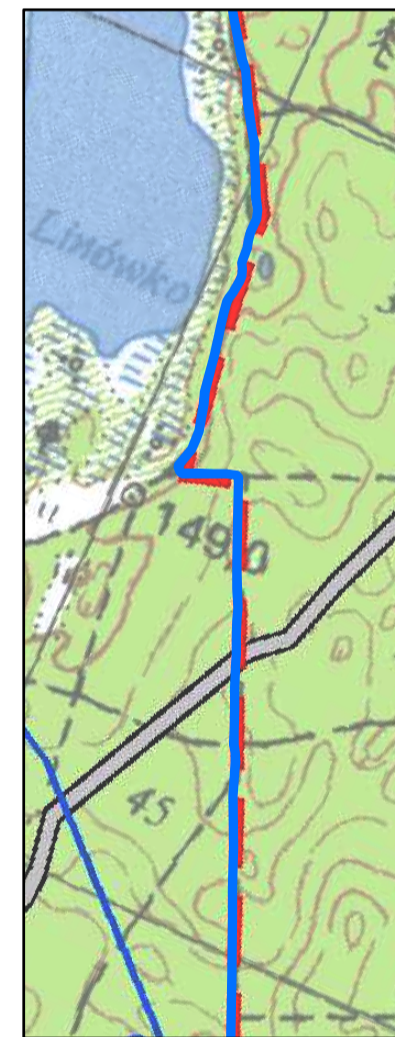
OZNACZENIA OBOWIĄZUJĄCE WYNIKAJĄCE Z PRZEPISÓW ODRĘBNYCH

- ▨ STANOWISKO ARCHEOLOGICZNE
- ZABYTKOWA ALEJA DRZEW
- ▨ OBSZAR CHRONIONEGO KRAJOBRAZU DOLINA PASŁĘKI
- ▨ OBSZAR CHRONIONEGO KRAJOBRAZU LASÓW TABORSKICH
- ▨ OBSZAR SPECJALNEJ OCHRONY PTAKÓW DOLINA PASŁĘKI PLB280002
- ▨ LOKALNY ZBIORNIK WÓD PODZIEMNYCH NR 212 - OLSZTYNEK
- ▨ OBSZAR ZAKAZU ZABUDOWY WYNIKAJĄCY Z USTALEŃ AKTU PRAWA MIEJSCOWEGO DOTYCZĄCEGO OCHRONY PRZYRODY (ZWIĄZANY Z ZADRZEWIENIAMI ŚRÓDPOLNYMI, PRZYDROŻNYMI I NADWODNYMI)
- ▨ OBSZAR ZAKAZU ZABUDOWY WYNIKAJĄCY Z USTALEŃ AKTU PRAWA MIEJSCOWEGO DOTYCZĄCEGO OCHRONY PRZYRODY (ZWIĄZANY Z NATURALNYMI ZBIORNIKAMI WODNYMI, STARORZECZAMI I OBSZARAMI WODNO-BLOTNYMI)

OZNACZENIA INFORMACYJNE

- 40. WYMIAR
- GRANICA ADMINISTRACYJNA GMINY
- OŚ LINII 220 KV - POZA GRANICAMI PLANU
- PRZEBIEG SIECI GAZOWEJ ŚREDNIEGO CIŚNIENIA

WYRYS ZE ZMIANY STUDIUM UWARUNKOWAŃ I KIERUNKÓW ZAGOSPODAROWANIA PRZESTRZENNEGO MIASTA I GMINY OLSZTYNEK



- ▨ GRANICA PLANU
- Obszar Chronionego Krajobrazu**
 - ▨ LASÓW TABORSKICH
 - ▨ DOLINY PASŁĘKI
- Obszar Natura 2000 (Obszar Specjalnej Ochrony Ptaków)**
 - ▨ DOLINA PASŁĘKI
 - ▨ PUSZCZA NAPIWODZKO-RAMUCKA
- GRANICA ZBIORNIKA WÓD PODZIEMNYCH**
 - ▨ GZWP SUBNIECKA WARSZAWSKA
 - ▨ GZWP ZBIORNIK DZIAŁDOWO
 - ▨ LZWP ZBIORNIK MIĘDZYMORENOWY OLSZTYNEK
- DROGI**
 - ▨ DROGI KRAJOWE
 - ▨ DROGI WOJEWÓDZKIE
 - ▨ DROGI POWIATOWE
 - ▨ DROGI GMINNE
 - ▨ PROJEKTOWANA WSCHODNIA OBWODNICA
- WARIANTY**
 - ▨ WARIANT I
 - ▨ WARIANT II
- ▨ LINIA KOLEJOWA
- ▨ OBSZAR AGLOMERACJI
- ▨ MUW - TERENY ZABUDOWY WIELOFUNKCYJNEJ

- GRANICA ADMINISTRACYJNA GMINY
- ▨ OBSZARY KONCENTRACJI WIELKOPRZESTRZENNICH GOSPODARSTW ROLNYCH
- ▨ OBSZARY POSTULOWANE DO OBJĘCIA PLANEM MIEJSCOWYM
- ▨ OBSZARY OGRANICZONEJ ZABUDOWY WYNIKAJĄCE Z PRZEPISÓW ODRĘBNYCH

ARCHEOLOGIA

- ▨ STANOWISKO ARCHEOLOGICZNE O NIEOKREŚLONEJ LOKALIZACJI
- ▨ STANOWISKO ARCHEOLOGICZNE O POWIERZCHNI < 0,5 HA
- ▨ STANOWISKO ARCHEOLOGICZNE O POWIERZCHNI > 0,5 HA

INFRASTRUKTURA TECHNICZNA - ELEKTROENERGETYCZNA

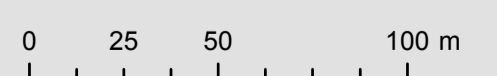
- PROJEKTOWANA LINIA ELEKTROENERGETYCZNA O NAPIĘCIU 400 KV
- PROJEKTOWANA LINIA ELEKTROENERGETYCZNA O NAPIĘCIU 400 KV - WARIANT 1
- PROJEKTOWANA LINIA ELEKTROENERGETYCZNA O NAPIĘCIU 400 KV - WARIANT 2
- PROJEKTOWANA LINIA ELEKTROENERGETYCZNA O NAPIĘCIU 110 KV
- LINIA ELEKTROENERGETYCZNA O NAPIĘCIU 110 KV - PLANOWANA MODERNIZACJA
- LINIA ELEKTROENERGETYCZNA O NAPIĘCIU 220 KV

MAPA POGLĄDOWA Z WIDOKIEM NA ARKUSZE PLANU



Skala
1:2000

1 cm na mapie = 20 metrów w terenie



MIJSCOWY PLAN
ZAGOSPODAROWANIA
PRZESTRZENNEGO
DLA LINII WYSOKIEGO
NAPIĘCIA OLSZTYNEK - BIESAL

ZALĄCZNIK NR 1
DO UCHWAŁY NR
RADY MIEJSKIEJ W OLSZTYNKU
Z DNIA

Arkusz nr 7 z 12

MIEJSCOWY PLAN ZAGOSPODAROWANIA PRZESTRZENNEGO DLA LINII WYSOKIEGO NAPIĘCIA OLSZTYNEK - BIESAL

ZALĄCZNIK NR 1
DO UCHWAŁY NR
RADY MIEJSKIEJ W OLSZTYNKU
Z DNIA

ARKUSZ NR 8 z 12

Kąty nachylenia szrafur zastosowane w legendzie są zorientowane wg. kierunku północy

OZNACZENIA

- GRANICA PLANU
- LINIE ROZGRANICZAJĄCE TERENY O RÓŻNYM PRZEZNACZENIU LUB RÓŻNYCH ZASADACH ZAGOSPODAROWANIA
- ▽ NIEPRZEKRACZALNA LINIA ZABUDOWY
- ▨ STREFA OGRANICZONEGO ZAGOSPODAROWANIA OD LINII 220 KV
- ▧ STREFA OGRANICZONEGO ZAGOSPODAROWANIA OD LINII 110 KV

PRZEZNACZENIA TERENÓW:

- MN - TEREN ZABUDOWY MIESZKANIOWEJ JEDNORODZINNEJ
- RM - TEREN ZABUDOWY ZAGRODOWEJ W GOSPODARSTWACH ROLNYCH, HODOWLANYCH I OGRODNICZYCH
- R - TEREN ROLNICZY
- ZL - TEREN LASU
- E - TEREN INFRASTRUKTURY TECHNICZNEJ - ELEKTROENERGETYKA
- KDS - TEREN DROGI PUBLICZNEJ KLASY EKSPRESOWEJ
- KDZ - TEREN DROGI PUBLICZNEJ KLASY ZBIORCZEJ
- KDL - TEREN DROGI PUBLICZNEJ KLASY LOKALNEJ
- KDW - TEREN DROGI WEWNĘTRZNEJ
- KK/TZ - TEREN KOMUNIKACJI KOLEJOWEJ - TEREN ZAMKNIĘTY

OZNACZENIA OBOWIĄZUJĄCE WYNIKAJĄCE Z PRZEPISÓW ODRĘBNYCH

- ▨ STANOWISKO ARCHEOLOGICZNE
- ZABYTKOWA ALEJA DRZEW
- ▨ OBSZAR CHRONIONEGO KRAJOBRAZU DOLINA PASŁĘKI
- ▨ OBSZAR CHRONIONEGO KRAJOBRAZU LASÓW TABORSKICH
- ▨ OBSZAR SPECJALNEJ OCHRONY PTAKÓW DOLINA PASŁĘKI PLB280002
- ▨ LOKALNY ZBIORNIK WÓD PODZIEMNYCH NR 212 - OLSZTYNEK
- ▨ OBSZAR ZAKAZU ZABUDOWY WYNIKAJĄCY Z USTALEŃ AKTU PRAWA MIEJSCOWEGO DOTYCZĄCEGO OCHRONY PRZYRODY (ZWIĄZANY Z ZADRZEWIENIAMI ŚRÓDPOLNYMI, PRZYDROŻNYMI I NADWODNYMI)
- ▨ OBSZAR ZAKAZU ZABUDOWY WYNIKAJĄCY Z USTALEŃ AKTU PRAWA MIEJSCOWEGO DOTYCZĄCEGO OCHRONY PRZYRODY (ZWIĄZANY Z NATURALNYMI ZBIORNIKAMI WODNYMI, STARORZECZAMI I OBSZARAMI WODNO-BŁOTNYMI)

OZNACZENIA INFORMACYJNE

- ← 40. → WYMIAR
- GRANICA ADMINISTRACYJNA GMINY
- OŚ LINII 220 KV - POZA GRANICAMI PLANU
- PRZEBIEG SIECI GAZOWEJ ŚREDNIEGO CIŚNIENIA

WYRYS ZE ZMIANY STUDIUM UWARUNKOWAŃ I KIERUNKÓW ZAGOSPODAROWANIA PRZESTRZENNEGO MIASTA I GMINY OLSZTYNEK



- ▨ GRANICA PLANU
- Obszar Chronionego Krajobrazu**
 - ▨ LASÓW TABORSKICH
 - ▨ DOLINY PASŁĘKI
- Obszar Natura 2000 (Obszar Specjalnej Ochrony Ptaków)**
 - ▨ DOLINA PASŁĘKI
 - ▨ PUSZCZA NAPIWODZKO-RAMUCKA
- GRANICA ZBIORNIKA WÓD PODZIEMNYCH**
 - GZWP SUBNIECKA WARSZAWSKA
 - GZWP ZBIORNIK DZIAŁDOWO
 - LZWP ZBIORNIK MIĘDZYMORENOWY OLSZTYNEK
- DROGI**
 - ▨ DROGI KRAJOWE
 - ▨ DROGI WOJEWÓDZKIE
 - ▨ DROGI POWIATOWE
 - ▨ DROGI GMINNE
 - ▨ PROJEKTOWANA WSCHODNIA OBWODNICA
- ▨ WARIANT I
- ▨ WARIANT II
- ▨ LINIA KOLEJOWA
- ▨ OBSZAR AGLOMERACJI
- ▨ MUW - TERENY ZABUDOWY WIELOFUNKCYJNEJ

- GRANICA ADMINISTRACYJNA GMINY
- ▨ OBSZARY KONCENTRACJI WIELKOPRZESTRZENNYCH GOSPODARSTW ROLNYCH
- ▨ OBSZARY POSTULOWANE DO OBJĘCIA PLANEM MIEJSCOWYM
- ▨ OBSZARY OGRANICZONEJ ZABUDOWY WYNIKAJĄCE Z PRZEPISÓW ODRĘBNYCH

ARCHEOLOGIA

- ▨ STANOWISKO ARCHEOLOGICZNE O NIEOKREŚLONEJ LOKALIZACJI
- ▨ STANOWISKO ARCHEOLOGICZNE O POWIERZCHNI < 0,5 HA
- ▨ STANOWISKO ARCHEOLOGICZNE O POWIERZCHNI > 0,5 HA

INFRASTRUKTURA TECHNICZNA - ELEKTROENERGETYCZNA

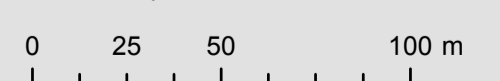
- PROJEKTOWANA LINIA ELEKTROENERGETYCZNA O NAPIĘCIU 400 KV
- PROJEKTOWANA LINIA ELEKTROENERGETYCZNA O NAPIĘCIU 400 KV - WARIANT 1
- PROJEKTOWANA LINIA ELEKTROENERGETYCZNA O NAPIĘCIU 400 KV - WARIANT 2
- PROJEKTOWANA LINIA ELEKTROENERGETYCZNA O NAPIĘCIU 110 KV
- LINIA ELEKTROENERGETYCZNA O NAPIĘCIU 110 KV - PLANOWANA MODERNIZACJA
- LINIA ELEKTROENERGETYCZNA O NAPIĘCIU 220 KV

MAPA POGLĄDOWA Z WIDOKIEM NA ARKUSZE PLANU



Skala
1:2000

1 cm na mapie = 20 metrów w terenie



MIEJSCOWY PLAN
ZAGOSPODAROWANIA
PRZESTRZENNEGO
DLA LINII WYSOKIEGO
NAPIĘCIA OLSZTYNEK - BIESAL

ZALĄCZNIK NR 1
DO UCHWAŁY NR
RADY MIEJSKIEJ W OLSZTYNKU
Z DNIA

Arkusz nr 8 z 12

MIEJSCOWY PLAN ZAGOSPODAROWANIA PRZESTRZENNEGO DLA LINII WYSOKIEGO NAPIĘCIA OLSZTYNEK - BIESAL

ZALĄCZNIK NR 1
DO UCHWAŁY NR
RADY MIEJSKIEJ W OLSZTYNKU
Z DNIA

ARKUSZ NR 9 z 12

Kąty nachylenia szrafur zastosowane w legendzie są zorientowane wg. kierunku północy

OZNACZENIA

- GRANICA PLANU
- LINIE ROZGRANICZAJĄCE TERENY O RÓŻNYM PRZEZNACZENIU LUB RÓŻNYCH ZASADACH ZAGOSPODAROWANIA
- ▽ NIEPRZEKACZALNA LINIA ZABUDOWY
- ▨ STREFA OGRANICZONEGO ZAGOSPODAROWANIA OD LINII 220 KV
- ▨ STREFA OGRANICZONEGO ZAGOSPODAROWANIA OD LINII 110 KV

PRZEZNACZENIA TERENÓW:

- MN - TEREN ZABUDOWY MIESZKANIOWEJ JEDNORODZINNEJ
- RM - TEREN ZABUDOWY ZAGRODOWEJ W GOSPODARSTWACH ROLNYCH, HODOWLANYCH I OGRODNICZYCH
- R - TEREN ROLNICZY
- ZL - TEREN LASU
- E - TEREN INFRASTRUKTURY TECHNICZNEJ - ELEKTROENERGETYKA
- KDS - TEREN DROGI PUBLICZNEJ KLASY EKSPRESOWEJ
- KDZ - TEREN DROGI PUBLICZNEJ KLASY ZBIORCZEJ
- KDL - TEREN DROGI PUBLICZNEJ KLASY LOKALNEJ
- KDW - TEREN DROGI WEWNĘTRZNEJ
- KK/TZ - TEREN KOMUNIKACJI KOLEJOWEJ - TEREN ZAMKNIĘTY

OZNACZENIA OBOWIĄZUJĄCE WYNIKAJĄCE Z PRZEPISÓW ODRĘBNYCH

- ▨ STANOWISKO ARCHEOLOGICZNE
- ZABYTKOWA ALEJA DRZEW
- ▨ OBSZAR CHRONIONEGO KRAJOBRAZU DOLINA PASŁĘKI
- ▨ OBSZAR CHRONIONEGO KRAJOBRAZU LASÓW TABORSKICH
- ▨ OBSZAR SPECJALNEJ OCHRONY PTAKÓW DOLINA PASŁĘKI PLB280002
- ▨ LOKALNY ZBIORNIK WÓD PODZIEMNYCH NR 212 - OLSZTYNEK
- ▨ OBSZAR ZAKAZU ZABUDOWY WYNIKAJĄCY Z USTALEŃ AKTU PRAWA MIEJSCOWEGO DOTYCZĄCEGO OCHRONY PRZYRODY (ZWIĄZANY Z ZADRZEWIENIAMI ŚRÓDPOLNYMI, PRZYDROŻNYMI I NADWODNYMI)
- ▨ OBSZAR ZAKAZU ZABUDOWY WYNIKAJĄCY Z USTALEŃ AKTU PRAWA MIEJSCOWEGO DOTYCZĄCEGO OCHRONY PRZYRODY (ZWIĄZANY Z NATURALNYMI ZBIORNIKAMI WODNYMI, STARORZECZAMI I OBSZARAMI WODNO-BLOTNYMI)

OZNACZENIA INFORMACYJNE

- ← 40. → WYMIAR
- GRANICA ADMINISTRACYJNA GMINY
- OŚ LINII 220 KV - POZA GRANICAMI PLANU
- PRZEBIEG SIECI GAZOWEJ ŚRĘDNIEGO CIŚNIENIA

WYRYS ZE ZMIANY STUDIUM UWARUNKOWAŃ I KIERUNKÓW ZAGOSPODAROWANIA PRZESTRZENNEGO MIASTA I GMINY OLSZTYNEK



- GRANICA ADMINISTRACYJNA GMINY
- ▨ OBSZARY KONCENTRACJI WIELKOPRZESTRZENNYCH GOSPODARSTW ROLNYCH
- ▨ OBSZARY POSTULOWANE DO OBJĘCIA PLANEM MIEJSCOWYM
- ▨ OBSZARY OGRANICZONEJ ZABUDOWY WYNIKAJĄCE Z PRZEPISÓW ODRĘBNYCH

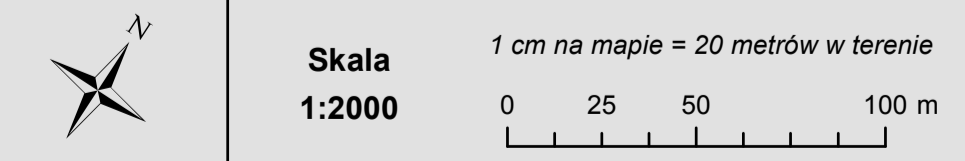
ARCHEOLOGIA

- ▲ STANOWISKO ARCHEOLOGICZNE O NIEOKREŚLONEJ LOKALIZACJI
- ▲ STANOWISKO ARCHEOLOGICZNE O POWIERZCHNI < 0,5 HA
- ▲ STANOWISKO ARCHEOLOGICZNE O POWIERZCHNI > 0,5 HA

INFRASTRUKTURA TECHNICZNA - ELEKTROENERGETYCZNA

- PROJEKTOWANA LINIA ELEKTROENERGETYCZNA O NAPIĘCIU 400 KV
- PROJEKTOWANA LINIA ELEKTROENERGETYCZNA O NAPIĘCIU 400 KV - WARIANT 1
- PROJEKTOWANA LINIA ELEKTROENERGETYCZNA O NAPIĘCIU 400 KV - WARIANT 2
- PROJEKTOWANA LINIA ELEKTROENERGETYCZNA O NAPIĘCIU 110 KV
- LINIA ELEKTROENERGETYCZNA O NAPIĘCIU 110 KV - PLANOWANA MODERNIZACJA
- LINIA ELEKTROENERGETYCZNA O NAPIĘCIU 220 KV

MAPA POGLĄDOWA Z WIDOKIEM NA ARKUSZE PLANU



MIEJSCOWY PLAN
ZAGOSPODAROWANIA
PRZESTRZENNEGO
DLA LINII WYSOKIEGO
NAPIĘCIA OLSZTYNEK - BIESAL

ZALĄCZNIK NR 1
DO UCHWAŁY NR
RADY MIEJSKIEJ W OLSZTYNKU
Z DNIA

Arkusz nr 9 z 12

MIJSCOWY PLAN ZAGOSPODAROWANIA PRZESTRZENNEGO DLA LINII WYSOKIEGO NAPIĘCIA OLSZTYNEK - BIESAL

ZALĄCZNIK NR 1
DO UCHWAŁY NR
RADY MIEJSKIEJ W OLSZTYNKU
Z DNIA

ARKUSZ NR 10 Z 12

Kąty nachylenia szrafur zastosowane w legendzie są zorientowane wg. kierunku północy

OZNACZENIA

- GRANICA PLANU
- LINIE ROZGRANICZAJĄCE TERENY O RÓŻNYM PRZEZNACZENIU LUB RÓŻNYCH ZASADACH ZAGOSPODAROWANIA
- ▽ NIEPRZEKACZALNA LINIA ZABUDOWY
- ▨ STREFA OGRANICZONEGO ZAGOSPODAROWANIA OD LINII 220 KV
- ▨ STREFA OGRANICZONEGO ZAGOSPODAROWANIA OD LINII 110 KV

PRZEZNACZENIA TERENÓW:

- MN - TEREN ZABUDOWY MIESZKANIOWEJ JEDNORODZINNEJ
- RM - TEREN ZABUDOWY ZAGRODOWEJ W GOSPODARSTWACH ROLNYCH, HODOWLANYCH I OGRODNICZYCH
- R - TEREN ROLNICZY
- ZL - TEREN LASU
- E - TEREN INFRASTRUKTURY TECHNICZNEJ - ELEKTROENERGETYKA
- KDS - TEREN DROGI PUBLICZNEJ KLASY EKSPRESOWEJ
- KDZ - TEREN DROGI PUBLICZNEJ KLASY ZBIORCZEJ
- KDL - TEREN DROGI PUBLICZNEJ KLASY LOKALNEJ
- KDW - TEREN DROGI WEWNĘTRZNEJ
- KK/TZ - TEREN KOMUNIKACJI KOLEJOWEJ - TEREN ZAMKNIĘTY

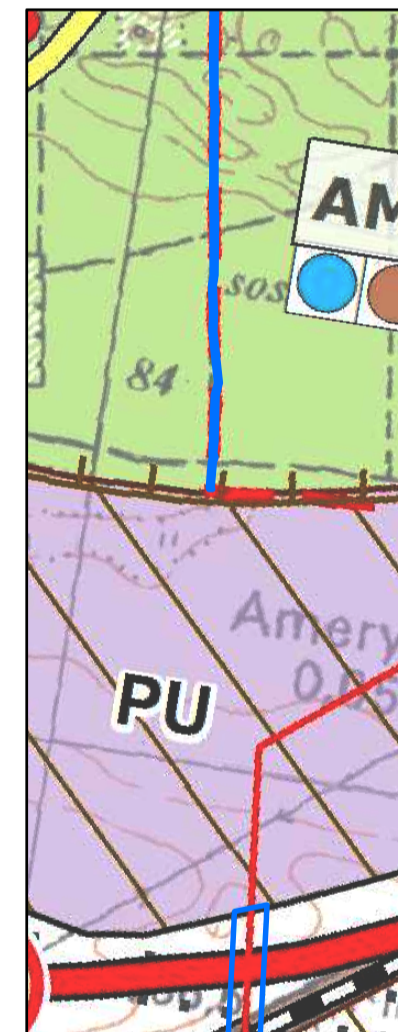
OZNACZENIA OBOWIĄZUJĄCE WYNIKAJĄCE Z PRZEPISÓW ODRĘBNYCH

- ▨ STANOWISKO ARCHEOLOGICZNE
- ZABYTKOWA ALEJA DRZEW
- ▨ OBSZAR CHRONIONEGO KRAJOBRAZU DOLINA PASŁĘKI
- ▨ OBSZAR CHRONIONEGO KRAJOBRAZU LASÓW TABORSKICH
- ▨ OBSZAR SPECJALNEJ OCHRONY PTAKÓW DOLINA PASŁĘKI PLB280002
- ▨ LOKALNY ZBIORNIK WÓD PODZIEMNYCH NR 212 - OLSZTYNEK
- ▨ OBSZAR ZAKAZU ZABUDOWY WYNIKAJĄCY Z USTALEŃ AKTU PRAWA MIEJSCOWEGO DOTYCZĄCEGO OCHRONY PRZYRODY (ZWIĄZANY Z ZADRZEWIENIAMI ŚRÓDPOLNYMI, PRZYDROŻNYMI I NADWODNYMI)
- ▨ OBSZAR ZAKAZU ZABUDOWY WYNIKAJĄCY Z USTALEŃ AKTU PRAWA MIEJSCOWEGO DOTYCZĄCEGO OCHRONY PRZYRODY (ZWIĄZANY Z NATURALNYMI ZBIORNIKAMI WODNYMI, STARORZECZAMI I OBSZARAMI WODNO-BLOTNYMI)

OZNACZENIA INFORMACYJNE

- 40. WYMIAR
- GRANICA ADMINISTRACYJNA GMINY
- OŚ LINII 220 KV - POZA GRANICAMI PLANU
- PRZEBIEG SIECI GAZOWEJ ŚREDNIEGO CIŚNIENIA

WYRYS ZE ZMIANY STUDIUM UWARUNKOWAŃ I KIERUNKÓW ZAGOSPODAROWANIA PRZESTRZENNEGO MIASTA I GMINY OLSZTYNEK



- ▨ GRANICA PLANU
- Obszar Chronionego Krajobrazu**
 - ▨ LASÓW TABORSKICH
 - ▨ DOLINY PASŁĘKI
- Obszar Natura 2000 (Obszar Specjalnej Ochrony Ptaków)**
 - ▨ DOLINA PASŁĘKI
 - ▨ PUSZCZA NAPIWODZKO-RAMUCKA
- GRANICA ZBIORNIKA WÓD PODZIEMNYCH**
 - GZWP SUBNIECKA WARSZAWSKA
 - GZWP ZBIORNIK DZIAŁDOWO
 - LZWP ZBIORNIK MIĘDZYMORENOWY OLSZTYNEK
- DROGI KRAJOWE**
- DROGI WOJEWÓDZKIE**
- DROGI POWIATOWE**
- DROGI GMINNE**
- PROJEKTOWANA WSCHODNIA OBWODNICA**
- WARIANT I**
- WARIANT II**
- LINIA KOLEJOWA**
- OBSZAR AGLOMERACJI**
- MUW - TERENY ZABUDOWY WIELOFUNKCYJNEJ**

- GRANICA ADMINISTRACYJNA GMINY
- ▨ OBSZARY KONCENTRACJI WIELKOPRZESTRZENNYCH GOSPODARSTW ROLNYCH
- ▨ OBSZARY POSTULOWANE DO OBJĘCIA PLANEM MIJSCOWYM
- ▨ OBSZARY OGRANICZONEJ ZABUDOWY WYNIKAJĄCE Z PRZEPISÓW ODRĘBNYCH

ARCHEOLOGIA

- ▲ STANOWISKO ARCHEOLOGICZNE O NIEOKREŚLONEJ LOKALIZACJI
- ▲ STANOWISKO ARCHEOLOGICZNE O POWIERZCHNI < 0,5 HA
- ▲ STANOWISKO ARCHEOLOGICZNE O POWIERZCHNI > 0,5 HA

INFRASTRUKTURA TECHNICZNA - ELEKTROENERGETYCZNA

- PROJEKTOWANA LINIA ELEKTROENERGETYCZNA O NAPIĘCIU 400 KV
- PROJEKTOWANA LINIA ELEKTROENERGETYCZNA O NAPIĘCIU 400 KV - WARIANT 1
- PROJEKTOWANA LINIA ELEKTROENERGETYCZNA O NAPIĘCIU 400 KV - WARIANT 2
- PROJEKTOWANA LINIA ELEKTROENERGETYCZNA O NAPIĘCIU 110 KV
- LINIA ELEKTROENERGETYCZNA O NAPIĘCIU 110 KV - PLANOWANA MODERNIZACJA
- LINIA ELEKTROENERGETYCZNA O NAPIĘCIU 220 KV

MAPA POGLĄDOWA Z WIDOKIEM NA ARKUSZE PLANU



Skala 1:2000

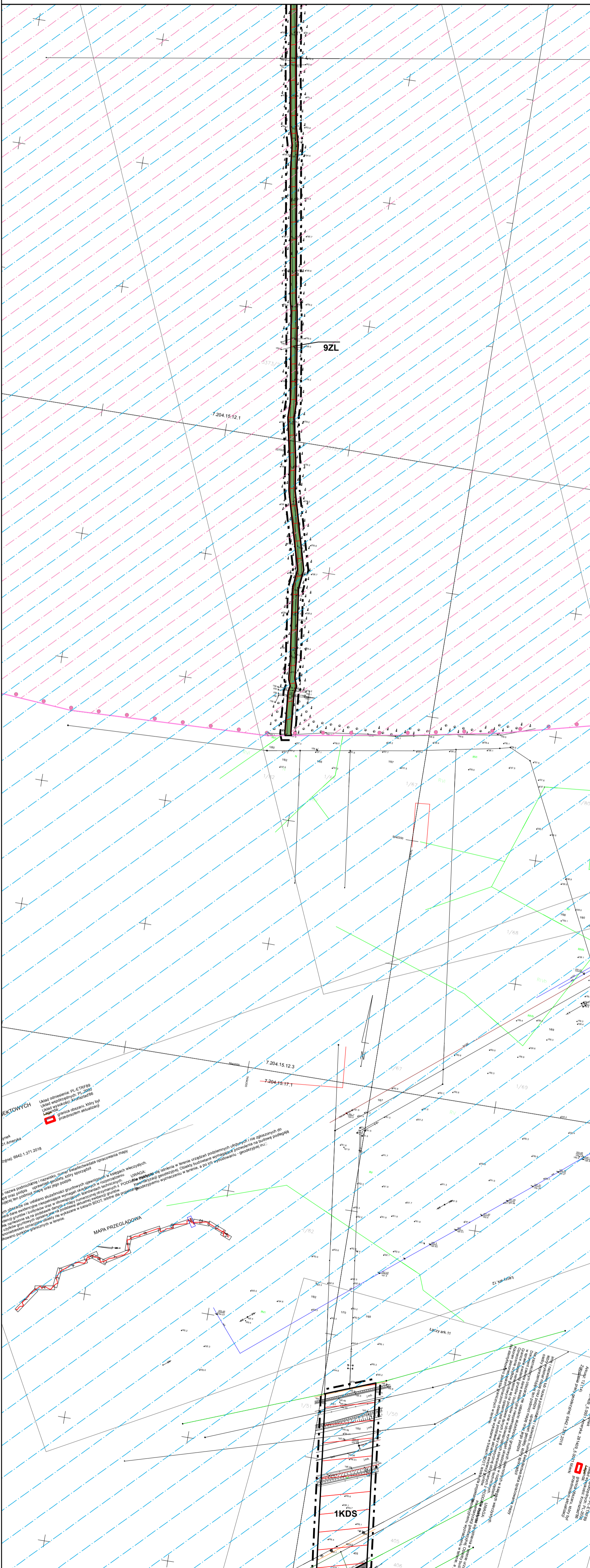
1 cm na mapie = 20 metrów w terenie

0 25 50 100 m

MIJSCOWY PLAN ZAGOSPODAROWANIA PRZESTRZENNEGO DLA LINII WYSOKIEGO NAPIĘCIA OLSZTYNEK - BIESAL

ZALĄCZNIK NR 1 DO UCHWAŁY NR RADY MIEJSKIEJ W OLSZTYNKU Z DNIA

Arkusz nr 10 z 12



Układ odniesienia PL-ETRS89
Układ współrzędnych 21_2000
Układ wysokościowy 1965
Układ czasu 1965
Układ czasu 1965
Układ czasu 1965

MAPA PRZEGLĄDOWA

1KDS

MIEJSCOWY PLAN ZAGOSPODAROWANIA PRZESTRZENNEGO DLA LINII WYSOKIEGO NAPIĘCIA OLSZTYNEK - BIESAL

ZALĄCZNIK NR 1
DO UCHWAŁY NR
RADY MIEJSKIEJ W OLSZTYNKU
Z DNIA

ARKUSZ NR 11 Z 12

Kąty nachylenia szrafur zastosowane w legendzie są zorientowane wg. kierunku północy

OZNACZENIA

- GRANICA PLANU
- LINIE ROZGRANICZAJĄCE TERENY O RÓŻNYM PRZEZNACZENIU LUB RÓŻNYCH ZASADACH ZAGOSPODAROWANIA
- ▽ NIEPRZEKACZALNA LINIA ZABUDOWY
- ▨ STREFA OGRANICZONEGO ZAGOSPODAROWANIA OD LINII 220 KV
- ▨ STREFA OGRANICZONEGO ZAGOSPODAROWANIA OD LINII 110 KV

PRZEZNACZENIA TERENÓW:

- MN - TEREN ZABUDOWY MIESZKANIOWEJ JEDNORODZINNEJ
- RM - TEREN ZABUDOWY ZAGRODOWEJ W GOSPODARSTWACH ROLNYCH, HODOWLANYCH I OGRODNICZYCH
- R - TEREN ROLNICZY
- ZL - TEREN LASU
- E - TEREN INFRASTRUKTURY TECHNICZNEJ - ELEKTROENERGETYKA
- KDS - TEREN DROGI PUBLICZNEJ KLASY EKSPRESOWEJ
- KDZ - TEREN DROGI PUBLICZNEJ KLASY ZBIORCZEJ
- KDL - TEREN DROGI PUBLICZNEJ KLASY LOKALNEJ
- KDW - TEREN DROGI WEWNĘTRZNEJ
- KK/TZ - TEREN KOMUNIKACJI KOLEJOWEJ - TEREN ZAMKNIĘTY

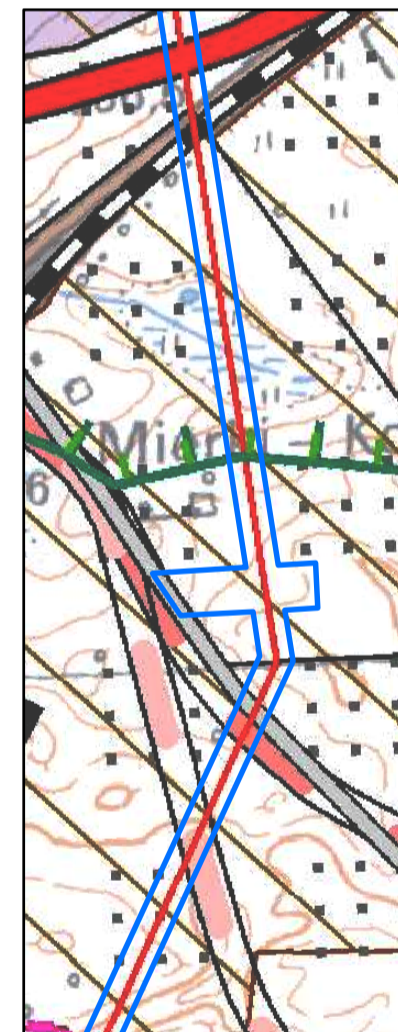
OZNACZENIA OBOWIĄZUJĄCE WYNIKAJĄCE Z PRZEPISÓW ODRĘBNYCH

- ▨ STANOWISKO ARCHEOLOGICZNE
- ZABYTKOWA ALEJA DRZEW
- ▨ OBSZAR CHRONIONEGO KRAJOBRAZU DOLINA PASŁĘKI
- ▨ OBSZAR CHRONIONEGO KRAJOBRAZU LASÓW TABORSKICH
- ▨ OBSZAR SPECJALNEJ OCHRONY PTAKÓW DOLINA PASŁĘKI PLB280002
- ▨ LOKALNY ZBIORNIK WÓD PODZIEMNYCH NR 212 - OLSZTYNEK
- ▨ OBSZAR ZAKAZU ZABUDOWY WYNIKAJĄCY Z USTALEŃ AKTU PRAWA MIEJSCOWEGO DOTYCZĄCEGO OCHRONY PRZYRODY (ZWIĄZANY Z ZADRZEWIENIAMI ŚRÓDPOLNYMI, PRZYDROŻNYMI I NADWODNYMI)
- ▨ OBSZAR ZAKAZU ZABUDOWY WYNIKAJĄCY Z USTALEŃ AKTU PRAWA MIEJSCOWEGO DOTYCZĄCEGO OCHRONY PRZYRODY (ZWIĄZANY Z NATURALNYMI ZBIORNIKAMI WODNYMI, STARORZECZAMI I OBSZARAMI WODNO-BLOTNYMI)

OZNACZENIA INFORMACYJNE

- 40. WYMIAR
- GRANICA ADMINISTRACYJNA GMINY
- OŚ LINII 220 KV - POZA GRANICAMI PLANU
- PRZEBIEG SIECI GAZOWEJ ŚRĘDNIEGO CIŚNIENIA

WYRYS ZE ZMIANY STUDIUM UWARUNKOWAŃ I KIERUNKÓW ZAGOSPODAROWANIA PRZESTRZENNEGO MIASTA I GMINY OLSZTYNEK



- ▨ GRANICA PLANU
- Obszar Chronionego Krajobrazu**
 - ▨ LASÓW TABORSKICH
 - ▨ DOLINY PASŁĘKI
- Obszar Natura 2000 (Obszar Specjalnej Ochrony Ptaków)**
 - ▨ DOLINA PASŁĘKI
 - ▨ PUSZCZA NAPIWODZKO-RAMUCKA
- GRANICA ZBIORNIKA WÓD PODZIEMNYCH**
 - ▨ GZWP SUBNIECKA WARSZAWSKA
 - ▨ GZWP ZBIORNIK DZIAŁDOWO
 - ▨ LZWP ZBIORNIK MIĘDZYMORENOWY OLSZTYNEK
- DROGI**
 - ▨ DROGI KRAJOWE
 - ▨ DROGI WOJEWÓDZKIE
 - ▨ DROGI POWIATOWE
 - ▨ DROGI GMINNE
 - ▨ PROJEKTOWANA WSCHODNIA OBWODNICA
- WARIANTY**
 - ▨ WARIANT I
 - ▨ WARIANT II
- ▨ LINIA KOLEJOWA
- ▨ OBSZAR AGLOMERACJI
- ▨ MUW - TERENY ZABUDOWY WIELOFUNKCYJNEJ

- GRANICA ADMINISTRACYJNA GMINY
- ▨ OBSZARY KONCENTRACJI WIELKOPRZESTRZENNICH GOSPODARSTW ROLNYCH
- ▨ OBSZARY POSTULOWANE DO OBJĘCIA PLANEM MIEJSCOWYM
- ▨ OBSZARY OGRANICZONEJ ZABUDOWY WYNIKAJĄCE Z PRZEPISÓW ODRĘBNYCH

ARCHEOLOGIA

- ▨ STANOWISKO ARCHEOLOGICZNE O NIEOKREŚLONEJ LOKALIZACJI
- ▨ STANOWISKO ARCHEOLOGICZNE O POWIERZCHNI < 0,5 HA
- ▨ STANOWISKO ARCHEOLOGICZNE O POWIERZCHNI > 0,5 HA

INFRASTRUKTURA TECHNICZNA - ELEKTROENERGETYCZNA

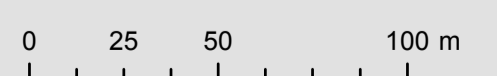
- PROJEKTOWANA LINIA ELEKTROENERGETYCZNA O NAPIĘCIU 400 KV
- PROJEKTOWANA LINIA ELEKTROENERGETYCZNA O NAPIĘCIU 400 KV - WARIANT 1
- PROJEKTOWANA LINIA ELEKTROENERGETYCZNA O NAPIĘCIU 400 KV - WARIANT 2
- PROJEKTOWANA LINIA ELEKTROENERGETYCZNA O NAPIĘCIU 110 KV
- LINIA ELEKTROENERGETYCZNA O NAPIĘCIU 110 KV - PLANOWANA MODERNIZACJA
- LINIA ELEKTROENERGETYCZNA O NAPIĘCIU 220 KV

MAPA POGLĄDOWA Z WIDOKIEM NA ARKUSZE PLANU



Skala
1:2000

1 cm na mapie = 20 metrów w terenie



MIEJSCOWY PLAN
ZAGOSPODAROWANIA
PRZESTRZENNEGO
DLA LINII WYSOKIEGO
NAPIĘCIA OLSZTYNEK - BIESAL

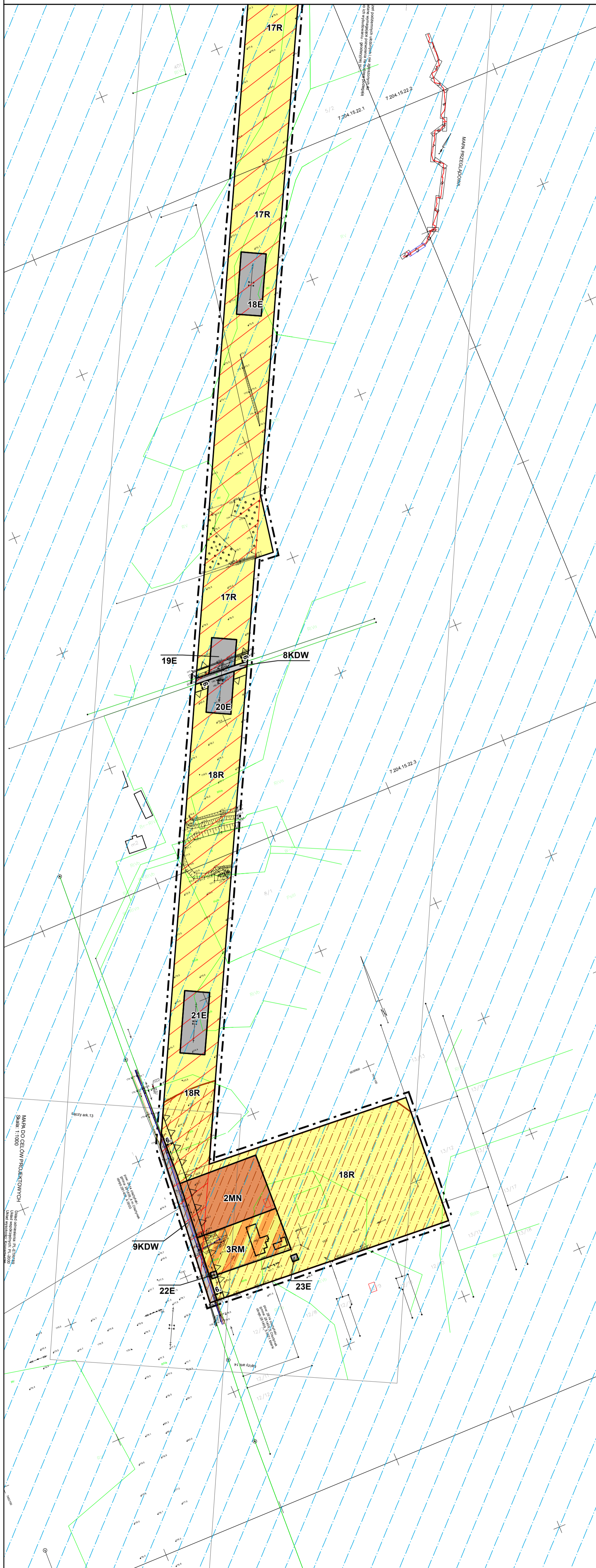
ZALĄCZNIK NR 1
DO UCHWAŁY NR
RADY MIEJSKIEJ W OLSZTYNKU
Z DNIA

Arkusz nr 11 z 12

MIEJSCOWY PLAN ZAGOSPODAROWANIA PRZESTRZENNEGO DLA LINII WYSOKIEGO NAPIĘCIA OLSZTYNEK - BIESAL

ZALĄCZNIK NR 1
DO UCHWAŁY NR
RADY MIEJSKIEJ W OLSZTYNKU
Z DNIA

ARKUSZ NR 12 Z 12



Kąty nachylenia szrafur zastosowane w legendzie są zorientowane wg. kierunku północy

OZNACZENIA

- GRANICA PLANU
- LINIE ROZGRANICZAJĄCE TERENY O RÓŻNYM PRZEZNACZENIU LUB RÓŻNYCH ZASADACH ZAGOSPODAROWANIA
- NIEPRZEKACZALNA LINIA ZABUDOWY
- STREFA OGRANICZONEGO ZAGOSPODAROWANIA OD LINII 220 KV
- STREFA OGRANICZONEGO ZAGOSPODAROWANIA OD LINII 110 KV

PRZEZNACZENIA TERENÓW:

- MN - TEREN ZABUDOWY MIESZKANIOWEJ JEDNORODZINNEJ
- RM - TEREN ZABUDOWY ZAGRODOWEJ W GOSPODARSTWACH ROLNYCH, HODOWLANYCH I OGRODNICZYCH
- R - TEREN ROLNICZY
- ZL - TEREN LASU
- E - TEREN INFRASTRUKTURY TECHNICZNEJ - ELEKTROENERGETYKA
- KDS - TEREN DROGI PUBLICZNEJ KLASY EKSPRESOWEJ
- KDZ - TEREN DROGI PUBLICZNEJ KLASY ZBIORCZEJ
- KDL - TEREN DROGI PUBLICZNEJ KLASY LOKALNEJ
- KDW - TEREN DROGI WEWNĘTRZNEJ
- KK/TZ - TEREN KOMUNIKACJI KOLEJOWEJ - TEREN ZAMKNIĘTY

OZNACZENIA OBOWIĄZUJĄCE WYNIKAJĄCE Z PRZEPISÓW ODREBNYCH

- STANOWISKO ARCHEOLOGICZNE
- ZABYTKOWA ALEJA DRZEW
- OBSZAR CHRONIONEGO KRAJOBRAZU DOLINA PASŁĘKI
- OBSZAR CHRONIONEGO KRAJOBRAZU LASÓW TABORSKICH
- OBSZAR SPECJALNEJ OCHRONY PTAKÓW DOLINA PASŁĘKI PLB280002
- LOKALNY ZBIORNIK WÓD PODZIEMNYCH NR 212 - OLSZTYNEK
- OBSZAR ZAKAZU ZABUDOWY WYNIKAJĄCY Z USTALEŃ AKTU PRAWA MIEJSCOWEGO DOTYCZĄCEGO OCHRONY PRZYRODY (ZWIĄZANY Z ZADRZEWIENIAMI ŚRÓDPOLNYMI, PRZYDROŻNYMI I NADWODNYMI)
- OBSZAR ZAKAZU ZABUDOWY WYNIKAJĄCY Z USTALEŃ AKTU PRAWA MIEJSCOWEGO DOTYCZĄCEGO OCHRONY PRZYRODY (ZWIĄZANY Z NATURALNYMI ZBIORNIKAMI WODNYMI, STARORZECZAMI I OBSZARAMI WODNO-BŁOTNYMI)

OZNACZENIA INFORMACYJNE

- 40. WYMIAR
- GRANICA ADMINISTRACYJNA GMINY
- OŚ LINII 220 KV - POZA GRANICAMI PLANU
- PRZEBIEG SIECI GAZOWEJ ŚREDNIEGO CIŚNIENIA

**WYRYS ZE ZMIANY STUDIUM UWARUNKOWAŃ I KIERUNKÓW
ZAGOSPODAROWANIA PRZESTRZENNEGO MIASTA I GMINY OLSZTYNEK**

- GRANICA PLANU
- Obszar Chronionego Krajobrazu
 - LASÓW TABORSKICH
 - DOLINY PASŁĘKI
- Obszar Natura 2000 (Obszar Specjalnej Ochrony Ptaków)
 - DOLINA PASŁĘKI
 - PUSZCZA NAPIWODZKO-RAMUCKA
- GRANICA ZBIORNIKA WÓD PODZIEMNYCH
 - GZWP SUBNIECKA WARSZAWSKA
 - GZWP ZBIORNIK DZIAŁDOWO
 - LZWP ZBIORNIK MIĘDZYMORENOWY OLSZTYNEK
- DROGI KRAJOWE
- DROGI WOJEWÓDZKIE
- DROGI POWIATOWE
- DROGI GMINNE
- PROJEKTOWANA WSCHODNIA OBWODNICA
- WARIANT I
- WARIANT II
- LINIA KOLEJOWA
- OBSZAR AGLOMERACJI
- MUW - TERENY ZABUDOWY WIELOFUNKCYJNEJ

GRANICA ADMINISTRACYJNA GMINY

- OBSZARY KONCENTRACJI WIELKOPRZESTRZENNYCH GOSPODARSTW ROLNYCH
- OBSZARY POSTULOWANE DO OBJĘCIA PLANEM MIEJSCOWYM
- OBSZARY OGRANICZONEJ ZABUDOWY WYNIKAJĄCE Z PRZEPISÓW ODREBNYCH

ARCHEOLOGIA

- STANOWISKO ARCHEOLOGICZNE O NIEOKREŚLONEJ LOKALIZACJI
- STANOWISKO ARCHEOLOGICZNE O POWIERZCHNI < 0,5 HA
- STANOWISKO ARCHEOLOGICZNE O POWIERZCHNI > 0,5 HA

INFRASTRUKTURA TECHNICZNA - ELEKTROENERGETYCZNA

- PROJEKTOWANA LINIA ELEKTROENERGETYCZNA O NAPIĘCIU 400 KV
- PROJEKTOWANA LINIA ELEKTROENERGETYCZNA O NAPIĘCIU 400 KV - WARIANT 1
- PROJEKTOWANA LINIA ELEKTROENERGETYCZNA O NAPIĘCIU 400 KV - WARIANT 2
- PROJEKTOWANA LINIA ELEKTROENERGETYCZNA O NAPIĘCIU 110 KV
- LINIA ELEKTROENERGETYCZNA O NAPIĘCIU 110 KV - PLANOWANA MODERNIZACJA
- LINIA ELEKTROENERGETYCZNA O NAPIĘCIU 220 KV

MAPA POGLĄDOWA Z WIDOKIEM NA ARKUSZE PLANU



Skala 1:2000

1 cm na mapie = 20 metrów w terenie

0 25 50 100 m

Załącznik Nr 2 do uchwały Nr VII-50/2019
Rady Miejskiej w Olsztynku
z dnia 28 lutego 2019 r.

Rozstrzygnięcie w sprawie rozpatrzenia uwag do projektu miejscowego planu zagospodarowania przestrzennego dla linii wysokiego napięcia Olsztynek-Biesal

Na podstawie art. 20 ust. 1 ustawy z dnia 27 marca 2003 r. o planowaniu i zagospodarowaniu przestrzennym (t. j. Dz. U. z 2018 r. poz. 1945), Rada Miejska w Olsztynku postanawia, co następuje:

1. Projekt miejscowego planu zagospodarowania przestrzennego dla linii wysokiego napięcia Olsztynek-Biesal wraz z prognozą oddziaływania na środowisko został wyłożony do publicznego wglądu w dniach od 02.01.2019 r. do 25.01.2019 r. w siedzibie Urzędu Miejskiego w Olsztynku oraz na stronie internetowej Biuletynu Informacji Publicznej Urzędu.

2. Zgodnie z terminem, określonym na podstawie art. 17 pkt. 11 ustawy, termin składania uwag upłynął odpowiednio w dniu 10.02.2019 r. W wyznaczonym terminie wpłynęły 3 uwagi. Tabela nr 1 stanowi rozstrzygnięcie Rady Miejskiej w Olsztynku w sprawie rozpatrzenia uwag.

Tabela nr 1

Lp	Data wpływu uwagi	Nazwisko i imię, nazwa jednostki organizacyjnej i adres zgłaszającego uwagi	Treść uwagi	Oznaczenie nieruchomości, której dotyczy uwaga	Ustalenia projektu planu dla nieruchomości, której dotyczy uwaga	Rozstrzygnięcie Rady Miejskiej w Olsztynku w sprawie rozpatrzenia uwagi		Uzasadnienie /Uwagi
						uwaga uwzględniona	uwaga nieuwzględniona	
1	2	3	4	5	6	7	8	9
1.	11.02.2019 r	Osoby fizyczne	<p>Wniosek o wyłączenie działki wnoszących uwagę z granic opracowania miejscowego planu oraz o przesunięcie przebiegu projektowanej linii 110 kV na większą odległość od obszaru zabudowanego i przeznaczonego pod zabudowę. Wniosek o zachowanie zasady proporcjonalności (dotyczy realizacji inwestycji celu publicznego w zakresie sieci uzbrojenia terenu).</p> <p>Wnoszący uwagę planują realizację gospodarstwa agroturystycznego, co ma związek z walorami krajobrazowymi wokół wsi. Realizacja inwestycji spowoduje utratę swobodnego dysponowania nieruchomością na przedmiotowy cel poprzez: wpływ pól elektromagnetycznych, zniszczenie walorów krajobrazowych, wycinkę zadrzewień na trasie linii 110 kV. Ponadto wartość nieruchomości zostanie obniżona. W dalszej części pisma wnoszący uwagę wyrażają niezadowolone z działań zarządcy sieci elektroenergetycznej – Energa Operator S.A.</p>	Dz. 57/10, obr. Samogowo-Kapity	<p>Działka częściowo w granicach opracowania</p> <p>8E (§22) - teren infrastruktury technicznej – elektroenergetyka</p> <p>5R (§19) - teren rolniczy</p>		X	<p>Odległość od wyznaczonej na rysunku planu strefy ograniczonego zagospodarowania od linii 110 kV wynosi:</p> <ul style="list-style-type: none"> - około 165 m do budynku na dz. 57/10, - około 235 m do budynku na dz. 57/2, - około 240 m do budynku na dz. 56. <p>Przebieg linii został zaprojektowany zgodnie z obowiązującymi przepisami i normami. Minimalna odległość linii od zabudowań mieszkalnych została zachowana. Trasa linii wyznaczona została w sposób umożliwiający ekonomiczne zagospodarowanie działek, które przecina.</p> <p>Wpływ linii na środowisko (w tym Obszar Chronionego Krajobrazu) został zbadany w prognozie oddziaływania na środowisko, sporządzonej do miejscowego planu.</p>
2.	11.02.2019 r.	Osoby fizyczne	<p>Wniosek o odsunięcie przebiegu projektowanej linii 110 kV na większą odległość od obszaru zabudowanego i przeznaczonego pod zabudowę w miejscowości Samogowo.</p> <p>Wnoszący uwagę planują prowadzenie m. in. gospodarstwa agroturystycznego, czemu skłaniają okoliczne walory krajobrazowe. Tereny w sąsiedztwie znajdują się na terenach Obszaru Chronionego Krajobrazu Doliny Rzeki Pasłęki. Realizacja projektowanej linii przyczyni się do utraty walorów krajobrazowych i obniżenia wartości nieruchomości. Powyższe uniemożliwi realizację założonego celu wykorzystywania działek oraz znacznego spadku ich wartości materialnej.</p>	Dz. 57/2, 57/3, 57/8, 57/11, 57/12, obr. Samogowo-Kapity	Poza granicą opracowania		X	<p>Burmistrz Olsztynka wystąpił o uzgodnienie projektu miejscowego planu wraz z prognozą do Regionalnego Dyrektora Ochrony Środowiska w Olsztynie i otrzymał uzgodnienie. Ponadto projekt został zaopiniowany przez Państwowego Wojewódzkiego Inspektora Sanitarnego w Olsztynie.</p> <p>Wpływ linii na środowisko zostanie też zbadany w procedurze związanej z uzyskaniem decyzji o środowiskowych uwarunkowaniach stanowi odrębną procedurę, niezwiązaną z procedurą uchwalania miejscowego planu zagospodarowania przestrzennego. Ponadto, przed wydaniem decyzji o środowiskowych uwarunkowaniach organ właściwy do jej wydania zapewnia możliwość udziału społeczeństwa w postępowaniu, w ramach, którego przeprowadza się ocenę oddziaływania przedsięwzięcia na środowisko.</p>
3.	11.02.2019 r.	Osoby fizyczne	<p>Wniosek o odsunięcie przebiegu projektowanej linii 110 kV od zabudowań stanowiących własność wnoszących uwagę.</p> <p>Aktualny przebieg wpłynie negatywnie na: ład przestrzenny, walory krajobrazowe, wartość nieruchomości.</p>	Dz. 56, obr. Samogowo-Kapity	Poza granicą opracowania		X	<p>Zamierzone przedsięwzięcie stanowi inwestycję celu publicznego i ma na celu poprawę warunków równowagi i pewności zasilania w energię elektryczną województwa warmińsko-mazurskiego oraz zapewnienie trwałego i zrównoważonego rozwoju gospodarczego regionu.</p>

Załącznik Nr 3 do uchwały Nr VII-50/2019
Rady Miejskiej w Olsztynku
z dnia 28 lutego 2019 r.

Rozstrzygnięcie o sposobie realizacji oraz zasadach finansowania inwestycji z zakresu infrastruktury technicznej, które należą do zadań własnych gminy oraz o zasadach ich finansowania zgodnie z przepisami o finansach publicznych

Na podstawie art. 18 ust. 2 pkt 5 ustawy z dnia 8 marca 1990 r. o samorządzie gminnym (t.j. Dz. U. z 2018 r. poz. 994 z późn. zm.) oraz art. 20 ust. 1 ustawy z dnia 27 marca 2003 r. o planowaniu i zagospodarowaniu przestrzennym (t.j. Dz. U. z 2018 r. poz. 1945) Rada Miejska w Olsztynku postanawia, co następuje:

1. Realizacja podstawowych założeń miejscowego planu zagospodarowania przestrzennego, ze względu na charakter inwestycji, nie stanowi zadań własnych gminy.

2. Pozostałe, dopuszczone ustaleniami planu, zadania z zakresu infrastruktury technicznej będą realizowane ze środków: własnych budżetu gminy; środków zewnętrznych (w tym dotacji UE).